



市木 クロマツ

市花 コバノミツバツツ

発行 芦屋市役所(公聴広報課) ☎0797-31-2121  
兵庫県芦屋市精道町7番6号 毎月1日・15日発行



谷口眞佐之氏

### 収入役に 谷口眞佐之氏再任

収入役の任期満了に伴い、市長は三月一日に開かれた第一回定例市議会で議会の同意を得て、谷口眞佐之氏を第十三代三期、五十九歳。

### 収入役に再任しました。

任期は四年です。たにぐち・まさゆき昭和二十五年、本市に入所、四十四年人事課長、四十八年企画調整課長、五十一年企画部長、五十三年市民福祉部長を歴任し、



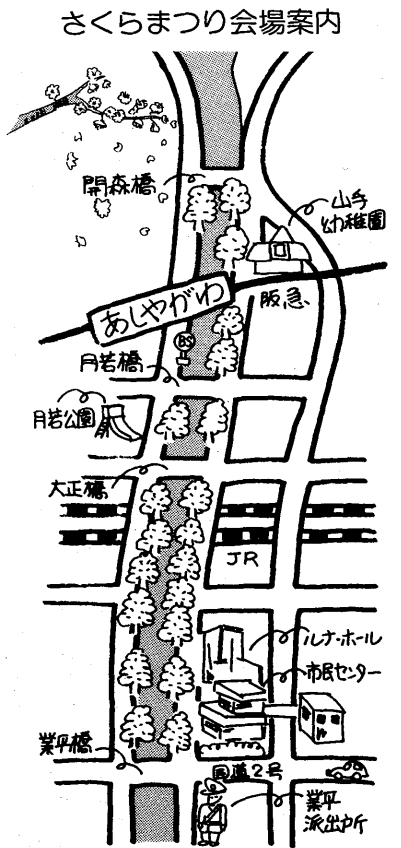
## さくらまつり

4月3日(日)~10日(日)

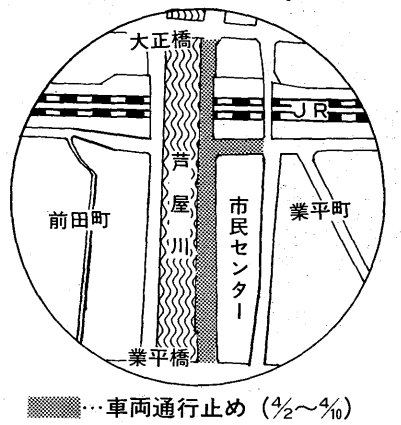
あなたとお友だちの

### 夜のプロムナード

夜桜見物で楽しいひとときを



交通規制図



市は、ふるさと意識を育てる「まつり」を新年度の主要施策の一つに掲げ、「三大まつり(さくらまつり・サマーカーニバル・秋まつり)」を開催します。

芦屋川の桜は、芦屋のみならず阪神間の名所として、私たちの目を和ませてくれます。今年、四月三日から十日までの八日間、市民センター西側の芦屋川沿いを中心に「さくらまつり」を開催します。

光に浮かぶ夜桜とともに、「音と光のショー」(九日)、野点・出店(九、十日)を行い、市民写真コンクールも実施します。(別項参照)

桜の照明は、まつり期間中、午後六時から九時まで、区域は、開森橋から業平橋までの芦屋川兩岸です。また大正橋から業平橋までの左岸の市民センター沿いの道路を歩行者用道路とするため、四月二日から十日まで車両通行止めになります。

会福祉協議会、青年経済人会議、姉妹都市協会などのご協力を得て、開催します。また、ごみのない「まつり」を目指し、清掃活動など、市民の力をお借りしています。市生活文化課(☎2121内線231)までご連絡ください。

### さくらまつり 市民写真コンクール

お気軽にご応募ください

- ◆題材…桜に関する風景や人物等の写真
- ◆応募資格…市内在住・在勤で、年齢は制限ありません
- ◆サイズ…小学生以下の部——キャビネ  
中・高校生の部——六ツ切  
一般の部——六ツ切または四ツ切
- ◆締め切り…4月20日(水)
- ◆応募方法…作品の裏に画題、住所、氏名、年齢、電話番号を記入し、芦屋観光協会(市経済課内 ☎2121内線322)へ。ただし、入賞作品は返却しません
- ◆作品展示…4月28日(木)から5月2日(月)まで、市民センターロビーAで

### シンセサイザー&レーザーショー

～音と光のハーモニー～

4/9 (土)

- ▶時間…午後7時～8時30分
- ▶会場…市民センター西側
- ▶演奏…オズニー・メロ



オズニー・メロ

### 当初予算編成

六十三年度予算は、私にとっ

は市長就任後初の当初予算の編成であり、特に、教育・福祉の緑のまちづくりを重点に、ぬくもりのあるまちづくりを目指して積極型予算を組んでいます。

なかでも予算計上しなかったために話題となった「ハーブコンクール」と新しく予算計上の「さくらまつり」について触れてみたいと思います。

ハーブコンクールは、市制五十周年記念事業として、昨年二月に計画されたものです。

五月に就任した私は、引き継ぎ事項の一つとして対処してきました。内容は、開催が市制五十周年の前年、六十四年十一月であること、費用が三千万円(当初計画)を要し、四年ごとの責任開催になるということでした。

また、この大会はハーブの登竜門のためのコンクールで、果たして芦屋市民の多くの共感が得られる文化事業であるかどうか、疑問はございましたが、生まれかけた文化の芽を摘むことや、今日まで努力していただいていたがたのことも考えながら、なおかつ限られた財源ですから、他の施策を締めつけないう、私も陣頭に立ち、民間の資金協力を仰ぎに奔走しました。その結果、もちろん限られた範囲ではありましたが、明るい見通しはもてませんでした。

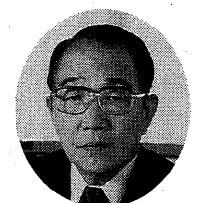
当初見積りの三千万円も、五千万円になり、さらに実際に積算をしますと七千万円となり、予算編成の山場である一月末、どう考えても皆さんからいただいた税金で行うイベントとしては問題である。本市の財政執行としては、教育や福祉など優先させなければならぬ事業があるとの判断に立って、日本ハーブ協会と協議をいたしました。協会側も、本年十二月にイヌラエル、来年七月にアメリカ、続いて芦屋というこ

とになると、今秋から一年の間に三回の国際ハーブコンクールが開催されることになり、運営に苦慮する点があるなど意向が合致して、中止の決断をしました。

新しく予算化したさくらまつりは、サマーカーニバル、秋まつりとならんで三大祭と位置づけ、市民相互のふれあいを深めるとともに、郷土への愛着を高め、ふるさととしていつまでも「心にこるまち」づくりのための場づくりです。

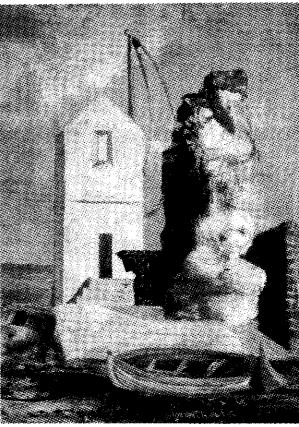
皆さんおそろいで桜の下で、春の思い出をつくらせてください。

(芦屋市長 山村康六)



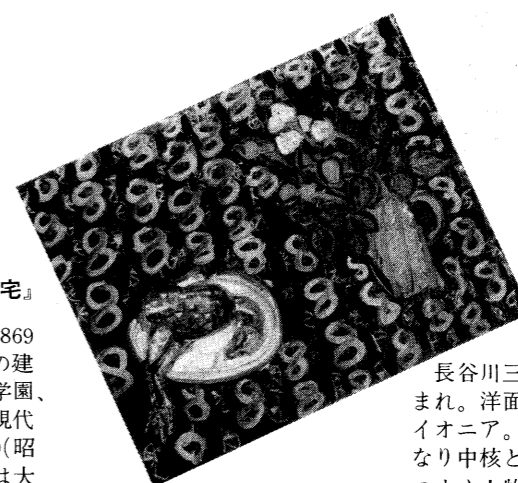
市長随想  
健康と  
見聞記

▼吉原治良『廃屋とボート』

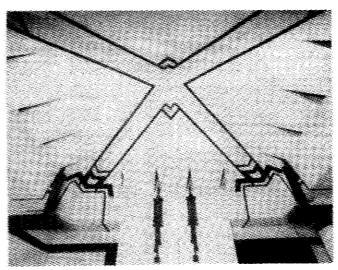


吉原治良＝明治38年(1905)生まれ。洋画家。戦前から純粋抽象の作品を描く。戦後は「具体美術協会」のリーダーとして、関西における前衛美術運動の興隆に貢献。昭和47年(1972)没。『廃屋とボート』は、26歳の時の作品。

長谷川三郎＝明治39年(1906)生まれ。洋画家。戦後の抽象絵画のパイオニア。抽象芸術の推進の拠点となり中核となった「自由美術家協会」の中心人物。昭和32年(1957)没。『青の静物』は28歳のときの作品。



▲長谷川三郎『青の静物』



▲F.L.ライト設計『旧山邑家住宅』

フランク・ロイド・ライト＝1869(明治2年)生まれ。アメリカの建築家。東京の帝国ホテルや自由学園、本市の山邑邸を建築して日本の現代建築に大きな影響を与えた。1959(昭和34年)没。『旧山邑家住宅』は大正14年(1924)に建築された。

▼中山岩太『パイプとグラスと紙幣』



中山岩太＝明治28年(1895)生まれ。写真家。ハナヤ勲兵衛氏らとともに『声屋カメラクラブ』を創立。雑誌『光画』や国画会を中心に、多大な功績を残した。昭和24年(1949)没。『パイプとグラスと紙幣』は36歳のときの作品。



写真家中山岩太と生きて

前田町 中山正子さん(92歳)

中山正子さん(前田町在住、九十二歳)は、昨年秋、「パイプとグラスと紙幣」を出版して、話題を呼びました。正子さんは、大正九年アメリカで中山岩太と結婚。昭和二年まで、ニューヨーク、パリで創作活動を続けました。この本には、当時のモダニズムをしのばせる「時代の雰囲気」がたくさん詰まっています。

昭和三年に、東京・巣鴨から芦屋に転居。『声屋』というところはパリの町によく似て、気候もあまり変化のない静かな美しい町だ。二階のアトリエはパリのままだと天井は吹き抜け、丸太造り、窓は高く大きく広く造り、二階は各部屋にカギをかけられるようにした。「たまたまのきらいな彼は全部板張り、一枚もたたみはない。昭和五年、第一回国際広告写真展に福助足装を選び、出品して一等当選という幸運がめぐってきた。『彼はその賞金(注・千円)は友達と飲んですっかり使い果してのんびり帰ってきた。』

『同年、アメリカのコーラムニストのあるビル・ハミル氏選曲のレコードアルバム「ニューヨーク物語」の表紙を飾った「上海からきた女」もこの頃の作品だ。』

前から神戸三宮まで五十銭で行くので、それに満載で行く。『昨年、アメリカのコーラムニストのあるビル・ハミル氏選曲のレコードアルバム「ニューヨーク物語」の表紙を飾った「上海からきた女」もこの頃の作品だ。』

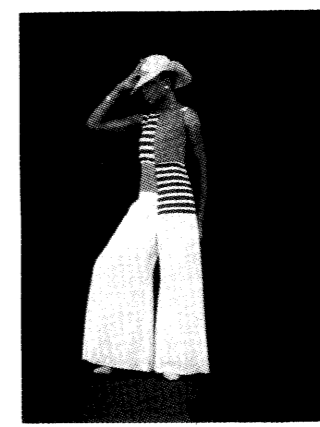
訪れました。作品や壁画が当時のままのアトリエを見て感動しました。あの時代に、美術協会やカメラクラブができて、すごい人が何人もいらっしやうって、夢のようです。改めて、芦屋に住んで恵まれているなと思います。ただ素晴らしいので、皆で力を合わせて、町全体が、文化の香りがする町になればと思っています。

1内線508

シリーズをふりかえって

モダンの足跡

都市と文化 ～芦屋とモダニズム～ 1920-1940



▲田中千代『ビジャマドレス』

いずれも大正から昭和初期のわが国のモダニズムの時代を代表する作品で、当時芦屋はまさしく「ハイカラ」であり「モダン」なまちだったのです。日本一と言われた精道村役場もその象徴でした。今日の国際文化住宅都市・芦屋はそのころに形づくられたと言えます。今また「心の豊かさ」を問われる時代になりました。先輩たちが築いてきた芦屋文化、芦屋の良さをこれからのまちづくりに生かしていきたいものです。今回は、読者のかたがたのご感想やご意見をまじえながら、もう一度これらの作品を振り返ってみたいしょう。

おや？何か違う。どこか変わった。昨年の「広報あしや」七月号の一面を手にしての驚きでした。吉原治良氏の「廃屋とボート」の絵のカラー印刷。しかも九段組み紙面の六段のスペースと説明文が、新鮮に思われたのです。絵はタダイス

ムのかすかな香りも漂わせて。それは芦屋とモダニズム・シリーズの最初の紙面でした。以後紹介されたものは、どれもなじみ深い文芸や芸術品、昭和初年代前後に先人たちの遺したモダン風物の賜り物。芸術の残り香は、私たちが町にまだまだありそうです。それをどうすれば自然と調和して、後世に伝えていけるかがモダンシティ・芦屋の今後の課題では。

谷崎潤一郎『夢喰ふ虫』

谷崎潤一郎＝明治19年(1886)生まれ。作家。昭和9年から11年まで芦屋に住み『細雪』や『猫と庄造と二人のをんな』などを描く。昭和40年(1965)没。『夢喰ふ虫』は42歳のときに「大阪毎日新聞」(挿絵は小出楢重)に連載。

都市は、いやおうなく、刻々と変貌を undergone してやまない。広報の第一面を飾った大胆なカラー写真の迫力は、芦屋のこの時代のペル・エポックを正確に表現している。特に「夢喰(たぐ)ふ虫」が印象的であった。この初版本は箱がそろわないのだが、写真は二つぼうを逃れている。

都市は、いやおうなく、刻々と変貌を undergone してやまない。広報の第一面を飾った大胆なカラー写真の迫力は、芦屋のこの時代のペル・エポックを正確に表現している。特に「夢喰(たぐ)ふ虫」が印象的であった。この初版本は箱がそろわないのだが、写真は二つぼうを逃れている。

小出楢重『枯木のある風景』

小出楢重＝明治20年(1887)生まれ。洋画家。大阪・芦屋の阪神間を制作活動の拠点とした数少ない洋画家の一人。裸婦像の名手として「裸婦の楢重」の名で呼ばれる。昭和6年(1931)没。『枯木のある風景』は43歳のときの作品。

大石輝一＝明治7年(1894)生まれ。洋画家。若い吉原治良も参加した「紳(そう)園会」の主宰者。三田市広野に自然と芸術を愛する「アート・ガーデン」を建設。昭和47年(1972)没。『打出風景(A)』は34歳のときの作品。

大石輝一『打出風景(A)』

大石輝一『打出風景(A)』

この知人を集めて出発したのが芦屋カメラクラブだ。「神戸のダンスホールの踊りのアトラクション、歌などに招かれて来ている外国の芸人たちが家につきつきに連れて来て撮影する。』

『若太の作品は現代に生き続けている。』

『上海からきた女』

『上海からきた女』

『上海からきた女』

『上海からきた女』

固定資産課税台帳の縦覧

固定資産課税台帳の縦覧

固定資産課税台帳の縦覧

固定資産課税台帳の縦覧

固定資産課税台帳の縦覧

固定資産課税台帳の縦覧

児童手当の請求は

児童手当は、六十一年一日生まれの人(所得制限あり)が対象です。

児童手当は、六十一年一日生まれの人(所得制限あり)が対象です。

児童手当は、六十一年一日生まれの人(所得制限あり)が対象です。

児童手当は、六十一年一日生まれの人(所得制限あり)が対象です。

児童手当は、六十一年一日生まれの人(所得制限あり)が対象です。

児童手当は、六十一年一日生まれの人(所得制限あり)が対象です。

PTA 新聞・広報紙の合同展 3月23日(水)～4月4日(月) 市民センター別館展示場

人間ドックで健康チェック 40歳は……健康の曲り角

市民交通災害共済 受け付け中 年会費 360円

第5回記念大会レース '88芦屋国際市民マラソン

心身障害者(児)運動会 日時 3月27日(日)13時30分～16時

市民相談 種類 相談日 相談内容

# 教育

市教育委員会総務課  
(☎31-2121内線501)

## 「進学保障措置」 の質問に答える

公立高校の入試を目前に控えて、市立芦屋高校の「進学保障措置」がクローズアップされています。

「新聞の記事のみでは分からない」「街頭で配っているビラの内容は本当か」など、電話や手紙での問い合わせが教育委員会に相次いでいます。そこで、これまで寄せられた多くの質問の中から、いくつかを取り上げてみました。

### 措置の正しい運用を

「進学保障」の意味が分かりません。どういふことですか。



昭和四十年の同和对策審議会の答申に基づいて四十四年、同和对策事業特別措置法が十年間（その後三年間延長）の期限立法として施行されたことをご存じでしょうか。この法律に基づいて、同和教育の諸施策も推進されてきたのです。

市立芦屋高校への「進学保障」の措置もこの趣旨から行われ、当時学習条件が整わないために、学力は低い将来伸びる

いつから実施されたのですか。そしてどのような生徒が対象となったのでしょうか。

先にも述べましたとおり、教育上の措置です。で、当分の間正しく運用されるよう、高等学校長を指導しています。

「進学保障」は、今後とも続けるのか、それとも廃止するのか、どちらかはつきりしません。

「進学保障」措置が実施されてから十数年たつていますが、その間、兵庫県の公立高校の入試方法も変わりました。

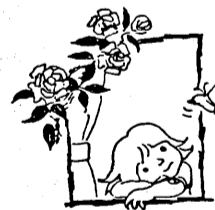
今後見直しをしていくということですが、具体的にはどういふことですか。

新聞で、「中学校・高等学校連絡会」というものがあつて、そこで該当する生徒の事実上の事前協議があるかのような記事がありました。それが事実だとすれば、おかしいと思えます。

とになっています。そして、その判定に基づいて高等学校長が合格を決定します。従つて、「中学校・高等学校連絡会」に限らず、合格判定に影響をおよぼすおそれのあるものは、教育委員会として認めるわけにはいきません。

入試結果の合否判定は、高等学校長が委員長となり、校長が任命する若干名の委員で組織する合否判定委員会がなされることですが、どういふことですか。

六十一年、六十二年に、「進学保障生」が不合格になつたというのを聞きましたが、どういふことですか。



進学保障を希望しても、すべての生徒が無条件に合格できるわけにはありません。公立高等学校入学選抜要綱に基づいて、学校が編成した教育課程の履修が不可能であると判断された場合には、合格できないこととなります。

手厚く指導が受けられる体制になっています。

進学保障措置イコール全員入学であるかのようにいわれているのは誤りです。

## 入試は「公立高校入学選抜要綱」に基づいて実施

### 一人ひとりの適性に 応じた進路選択を

市立芦屋高校が昨年、「定員内の足りなかった」という批判があるようですが、本当ですか。

て、各高等学校、学科等の特色に配慮しつつ、その教育を受けるに足りる能力・適正等を判定して行うもの」となっています。

また、昨年度教育委員会から、市立芦屋高校の合格判定についての報告書を見る限り、選抜要綱に基づいて適切に処理されている。しかし、多くの不合格者が出ることは決して望ましいことではないので、中学校における適切な進路指導の推進

市立芦屋高校教育の正常化に伴つて教員の定数が減つてきたと聞いていますが、授業には差し支えがないのですか。

市立芦屋高校の教員定数は、三十二人と定めています。

「障害生は、もう市立高校に行けなくなつた」というキャンペーンがなされていますが、本当ですか。

た生徒がいます。しかし、市立芦屋高校に入学した後は、普通科高校としての所定の教育課程で学ぶこととなります。障害を持つ生徒の中学卒業後の進路については、市立芦屋高校だけが適切な進路先であるといえませんが、障害の実態に応じて、多様な進路指導が中学校でなされるよう指導しています。

### 毎年いる障害者を 克服して合格する生徒

五十九年七月二十日各都道府県教育委員会あて文部省初等中等教育局長通知によれば、「高等学校の入学選抜は、中学校長から送付された調査書その他必要な書類、選抜のための学力検査の成績等を資料とし

て、昨年度教育委員会から、市立芦屋高校の合格判定についての報告書を見る限り、選抜要綱に基づいて適切に処理されている。しかし、多くの不合格者が出ることは決して望ましいことではないので、中学校における適切な進路指導の推進

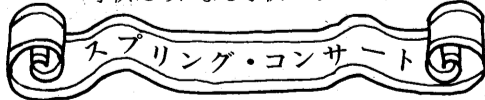
これは、一学級当たりの生徒数を県立高校は四十七人と計算しているのに対し、市立芦屋高校は三十五人で計算しています。教員一人当たりの週担当授業時間も県立高校の教員に比較して少なくしているため、

先に述べているとおり、高校の教育課程の履修が可能と判断されれば、障害を持つ生徒も受け入れられています。事実、一

先にも述べましたとおり、教育上の措置です。で、当分の間正しく運用されるよう、高等学校長を指導しています。

この「広報あしや」を公演当日ご持参のうえご来場ください。前売券扱いとします。ご利用ください。

子供たちによる子供たちのための



3月26日(土) ①12:30開演 ②15:30開演

〈出演〉芦屋市立中学校吹奏学部合同チーム、西宮市少年少女合奏団、神戸市少年少女合奏団 ほか

前売 大人¥800 当日 大人¥900 小人¥600 小人¥700

## 桂米朝 独演会

4/23 (土) PM6:30開演 前売¥2,300 当日¥2,500



犬の目 桂米朝  
狸の化寺 桂米朝  
貧乏花見 桂米朝  
天狗さばき 桂米朝  
中入  
除夜の雪 桂米朝

70歳以上の市民30人を無料招待(市民センター) 申し込みは、往復はがき(必ず「桂米朝独演会」と電話番号を記入のこと)で、ルナ・ホール協会へ。4月15日の消印まで有効。



お問い合わせ 4 ルナ・ホール協会 業平町8-24 (☎31-4962)