

昭和63年

2月1日号

No. 513

広報

# あしや

芦屋市の人口と面積

—昭和63年1月1日現在—

人口総数	88,754	世帯数	31,725
男	41,746		
女	47,008	面積	17.31km <sup>2</sup>

発行 芦屋市役所(公聴広報課) ☎0797-31-2121  
兵庫県芦屋市精道町7番6号 毎月1日・15日発行



大石輝一『打出風景(A)』

1929 油彩、布 37.8×45.5cm

西宮市大谷記念美術館所蔵

おいしい・てるかず = 明治27年(1894)生まれ。洋画家。若い吉原治良も参加した「艸(そう)園会」の主宰者。三田市広野に自然と芸術を愛する心のふれあいの場「アート・ガーデン」を建設。昭和47年(1972)没。「打出風景(A)」は34歳のときの作品。

## 都市と文化

～芦屋とモダニズム～

1920▶1940



ラ・パボーニで制作する大石輝一

芦屋に住んだ画家として、大正十五年から晩年の五年間をこの地に過ごした小出楯重、でなければ同じころ多感な少年時代を芦屋に送った長谷川三郎や吉原治良などであろう。これらの画家たちはたしかに、芦屋という明朗モダンな風土を基盤に、それぞれのやり方で新しい絵画を創造し、日本近代美術にモダニズムの清新な息吹をもたらしたという点で際だっている。

## モダン景観と芦屋

(財)ふくやま美術振興財団

主任学芸員 熊田 司

この絵を通して見る昭和初期の芦屋とは、それら諸要素の穏やかで優しい結婚であったようである。  
(くまだ・つかさ)

起伏ある風化花崗岩の白い砂道に、澄んだ空気をとおり、澄んだ注ぐ光が、洋館と松のくつきりとした影をつくる。省略された筆が、昼下がりの郊外のひっそりとした詩情をかえって効果的に描き出す。光多い透明な自然と、労苦や喧騒(けんそう)から避難できる生活空間と、そしていくばくかの芸術的味わいと、この絵に見、さらに

芦屋に住んだ画家として、大正十五年から晩年の五年間をこの地に過ごした小出楯重、でなければ同じころ多感な少年時代を芦屋に送った長谷川三郎や吉原治良などであろう。これらの画家たちはたしかに、芦屋という明朗モダンな風土を基盤に、それぞれのやり方で新しい絵画を創造し、日本近代美術にモダニズムの清新な息吹をもたらしたという点で際だっている。

感覚と、この都市に近い住宅地のライフスタイルとが混濁(こう)し、海と丘と松並木の町に新しい景観と気風が形成されていったことは想像に難くない。またそれは日本のモダニズムの温床ともなったのである。  
大阪生まれの画家大石輝一(一八九四—一九七二)は、西宮夙川に「ラ・パボーニ」という夢のように美しい芸術家サロンを残したことで知られるが、昭和四年から五年にかけて六麓荘や打出風景を集中的に制作した。青い海がわずかにのぞき、

第5回定例市議会報告

駅前第3地区工事 請負契約などを可決

第五回定例市議会は、十一月三十日から十二月二十二日までの二十三日間にわたって開催されました。

今議会で審議した案件は、九月議会に提出された病院・水道決算と、今回提出された条例改正・工事契約など十四件、補正予算七件、人事案件五件などで、いずれも原案どおり可決、認定、同意されました。主な議案は次のとおりです。

問い合わせは、市会事務局(☎2121内線552)へ。

【可決された議案】

市税条例の一部を改正

住民税の負担軽減を図るため、所得割の税率改正・各種控除額の引き上げなどを内容とするもの

国鉄芦屋駅北地区第一種市街地再開発事業第三地区施設建築物新築工事請負契約の締結について

アルパの西側に店舗併用住宅を建設するもの

六十二年度一般会計補正予算(第四号)：来年度実施する精道・山手両中学校大規模改造設計委

託料など

【認定された案件】

六十一年度水道・病院両事業会計決算

六十一年度各会計決算

【同意された人事案件】

教育委員会委員：住本捨夫氏の任命

固定資産評価審査委員会委員：西村日吉麿氏の選任

人権擁護委員候補者の推薦：山村豊成・原野清和・増田陽子各氏

【可決された意見書】

鷹尾第二堰堤(えんてい)建設計画の見直しに

関する意見書

第十次道路整備五カ年計画の投資規模確保等に

関する意見書

【採択された請願】

鷹尾第二堰堤建設計画の見直しを求める請願書

【継続審査となった請願】

新大型間接税の導入反対を求める請願書

固定資産税の評価替え凍結等を求める請願書

【主な一般質問】

総務関係

地価監視対策について

共有財産の管理について

文教関係

洋上学校構想について

市民レベルによる幅広い国際交流の促進について

芦屋川の自然保護、美化、安全対策について

情操教育の推進について

学力テストについて

文化財の保護について

解放教育を学校現場に持ち込む一切の制度を市教委はやめるべきではない

民生関係

独居老人の緊急通報システム採用について

街づくりについて

健康都市宣言について

婦人対策の充実について

保育所について

保育料の値上げをおさえ、保育体制の充実を

建設関係

四十三号線の交通安全対策について

大東市営住宅の建て替え問題について

湾岸道路の公害をさけるため、早急な対策を

宅地開発等指導要綱について

交通安全対策について

三月定例会の日程が決まりました

一月二十日、議会議事委員会が開催され、三月定例会の日程が決まりました

一月(火)本会議

二月(水)本会議

三月(木)本会議

四月(金)本会議

五月(土)本会議

六月(日)本会議

七月(月)本会議

八月(火)本会議

常任委員会

九日(水)本会議

十日(木)本会議

十一日(金)本会議

十二日(土)本会議

十三日(日)本会議

十四日(月)本会議

十五日(火)本会議

十六日(水)本会議

十七日(木)本会議

十八日(金)本会議

十九日(土)本会議

二十日(日)本会議

二十一日(月)本会議

二十二日(火)本会議

二十三日(水)本会議

二十四日(木)本会議

二十五日(金)本会議

二十六日(土)本会議

二十七日(日)本会議

二十八日(月)本会議

二十九日(火)本会議

三十日(水)本会議

三十一日(木)本会議

一月(金)本会議

二月(土)本会議

三月(日)本会議

四月(月)本会議

五月(火)本会議

六月(水)本会議

七月(木)本会議

八月(金)本会議

九月(土)本会議

十月(日)本会議

十一月(月)本会議

十二月(火)本会議

競争入札参加者の登録受け付け

市が発注する工事の請負、物品の購入および印刷物などの競争入札に参加するためには、あらかじめ参加者の登録をしておいてください。

登録の受け付けは、二月一日(火)本会議

二月(水)本会議

三月(木)本会議

三月(金)本会議

三月(土)本会議

三月(日)本会議

三月(月)本会議

三月(火)本会議

三月(水)本会議

三月(木)本会議

三月(金)本会議

三月(土)本会議

三月(日)本会議

三月(月)本会議

三月(火)本会議

三月(水)本会議

三月(木)本会議

三月(金)本会議

三月(土)本会議

三月(日)本会議

三月(月)本会議

三月(火)本会議

Q JRで通勤しているのですが、会社が忙しくて住民票や戸籍謄本などがなかなか取りに行けません。最近、JR芦屋駅にいつでも住民票などがとれる取り次ぎポストがあると聞いたのですが。

A いつでもということではありませんが、出勤前などJR芦屋駅サービスプラザに住民票や戸籍謄本などの申請書を、始発から午前九時までに投かんするとその日の午前九時から午後八時までに、午後三時から終電までに投かんすると翌日の午前九時から午後八時までに、それぞれラポルト三階市民サービスコーナーで証明書が受け取れます。ただし、

JR駅で住民票が?



申請者・受取人は本人か同居の親族に限りません。認め印をご持参ください。なお、当日もしくは翌日が日曜・祝日など市民サービスコーナーが休業日のときは、その翌日になります。また、市民サービスコーナーの

大阪湾岸線の事業承認

すでに都市計画決定されている大阪湾岸線のうち神戸市域については五十二年三月、尼崎市域および西宮市域の一部では六十年四月に事業承認され、事業化されています。今回、残る西宮市鳴尾浜から芦屋沖地区までの約六・五キロメートルについても建設大臣から都市計画事業として承認されました。

ミニバスケット 打出浜小 全国大会へ

一月十六日・十七日に開かれた第十八回兵庫県ミニバスケットボール選手権大会で、男女とも本市の小学校が優勝を飾りました。

男子の部で精道小学校が念願の初優勝、女子の部では打出浜小学校が三年ぶり二回目の優勝です。両校とも三月二十八日から東京で開催される全国大会に県代表として出場します。

市民スケート講座

2月15日(月)午前10時~正午 (会場に午前9時45分集合) 甲子園阪神パークスケートリンク 講師 甲子園阪神パークスケートリンク専任講師 費用 540円(滑走料と貸靴料) (当日会場で徴収します) 定員 100人(申し込み先着順) 申し込み 2月12日(金)までに体育館・青少年センター体育係(☎8228)へ

昭和62年度版 芦屋市統計書の頒布

●内容 ①芦屋市の人口・経済・社会・教育・文化についての基礎数値 ②国勢調査・各種統計結果 ●費用 1部1200円 文書行政課では、国・県の統計データ等の提供も行っていきます。併せてご利用ください。 問い合わせ 文書行政課文書統計係(☎2121内線243)

市民相談

Table with columns: 種類, 相談日, 相談内容. Rows include: 家事相談 (毎週水曜日), 法律相談 (毎週木曜日), 人権相談 (第2・4火曜日), 行政相談 (第3火曜日).





# 衛生

衛生総務課管理係 精道町5-11 ☎2121

内線 352

環境衛生課 浜風町31-1 ☎2155

環境施設課 浜風町31-1 ☎5391

## 美しい住みよい町に

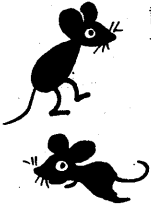
▼周囲に食べ物を置かないようにしましょう  
▼天井裏でネズミが騒ぐときは交尾期で何も食べない

▼少量ずつ数カ所に分け、四、五日続けて置きましよう。

▼死んだネズミは紙に包み、ごみと一緒に捨てる

▼死んだネズミは紙に包み、ごみと一緒に捨てる

▼死んだネズミは紙に包み、ごみと一緒に捨てる



### 不用猫の引き取り

毎月第一水曜日に行っています。不用猫の引き取りは、県動物事務所の工事に伴い、二月は休みです。次回の引き取りは、三月九日(水)です。また、保健所で行っている

た、保健所で行っている。大の引き取りも、三月十日(木)まで休みです。問い合わせは、衛生総務課管理係または、芦屋保健所衛生課へ。

### 2月はネズミの一斉駆除月間

今月は市内一斉ネズミ駆除月間です。ネズミを退治して清潔なまちにしましょう。

《殺そ剤の無料配布》  
市では、各町会組織を通じて殺そ剤(ワルファリン系、五十グラム入り)を一世帯に一袋配布しています。組織のない地域のかた、さらに必要なかたは衛生総務課でお渡しします。

また、ドブネズミ駆除薬剤も用意していますので、ご利用ください。

《殺そ剤の使用法》  
少量ずつ数カ所に分け、四、五日続けて置きましよう。

▼周囲に食べ物を置かないようにしましょう  
▼天井裏でネズミが騒ぐときは交尾期で何も食べない

# 2・3月ごみの収集日

ごみの減量化 資源の集団回収を

### 燃えるごみ

午前8時30分までに出しましょう。台所ごみ・紙くずなどです。台所ごみは、水切りを十分にしておき、ポリ袋に入れて、口をしっかり止めてください。

〈月・水・金曜日の収集地区〉

J R線(旧国鉄)以北の各町

〈火・木・土曜日の収集地区〉

J R線(旧国鉄)以南の各町。ただし、芦屋浜住宅団地を除く。

### 燃えないごみ

午後0時30分までに出しましょう。缶・瓶・陶器・電球類・灰などです。灰は十分に湿らせてください。

曜日	収集する町名
月	奥山、山手、山芦屋、東芦屋、西山、三条
火	奥池、奥池南、翠ヶ丘、親王塚、大原、船戸、松ノ内、月若、西芦屋、三条南、前田、清水
水	楠、上宮川、業平、春日、打出小槌、宮塚、茶屋、大榎、公光、川西、津知、打出、若宮、宮川、精道、平田北
木	六麓荘、朝日ヶ丘、岩園、東山
金	南宮、竹園、浜芦屋、大東、浜西蔵、呉川、伊勢、松浜、平田

### 芦屋浜住宅団地ごみ

燃えるごみ、陶器・電球類・灰などは、すべて真空輸送の投入口へ入れてください。ダンボール、洗剤箱、包装材などは、根気よく切断し投入口へ入れてください。投入口に入らないものは、大型ごみの日に出してください。空き瓶、空き缶、その他金属類は資源ごみとして再利用しますので、所定の場所に出してください。

### 引っ越しごみ

引っ越し時にいらなくなった家具などは、有料で臨時に収集します。日時に余裕を持って申し込んでください。

問い合わせ：芦屋浜住宅団地ごみは環境施設課、その他は環境衛生課まで

## 大型ごみ

午前8時30分までに出しましょう。三輪車・自転車・家具・大型電気器具(テレビ・冷蔵庫など)などです。

収集する町名・区域	曜日	2月	3月
朝日ヶ丘1~7街区	月	22	
朝日ヶ丘8~17街区	火	23	
朝日ヶ丘18~40街区	水	24	
船戸・松ノ内	木	25	
伊勢	金	26	
清水	土	27	
宮塚	月	29	
奥山・山手	火		1
竹園・浜芦屋	水		2
奥池・奥池南・月若	木		3
平田	金		4
大榎・公光	土		5
三条南	月		7
春日	火		8
六麓荘	水		9
岩園21~49街区	木		10
岩園1~20街区	金		11
打出小槌・打出	土		12
楠1~12街区	月		14
楠13~16街区	火		15
前田・川西	水		16
三条	木		17
山芦屋・宮川	金		18
東山1~13街区	土		19
東山14~30街区	月		21
若宮	火		22
翠ヶ丘1~15街区	水		23
翠ヶ丘16~23街区	木		24
親王塚	金		25
東芦屋	土		26
津知・平田北	月		28
松浜	火		29
高浜1~4街区	水		30
高浜5~9街区	木		31
若葉1~3街区・緑	金		
若葉4~7街区	土		
浜風・新浜	月		
潮見	火		
大原1~13街区	水		
大原14~28街区	木		
大東1~11街区	金		
大東12~18街区	土		
西蔵	月		
茶屋	火		
南宮	水		
浜	木		
呉川	金		
西山・西芦屋	土		
上宮川・精道	月		
業平	火		

### 栄養指導講習会 糖尿病の食事

●日時：会場  
●内容：(一) 日目：二月四日(木)午後一時三十分～三時三十分  
●保健センター・講義と食事の作り方ほか

た、保健所で行っている。大の引き取りも、三月十日(木)まで休みです。問い合わせは、衛生総務課管理係または、芦屋保健所衛生課へ。

### 日曜・祝日当番医

9時~17時

- 2月7日(日) 重信医院<内科>西蔵町11-24 (海技大学校北へすぐ)
- 11日(木) 宮宗医院<内・外科>西芦屋町7-17 (三条八幡神社東南へすぐ)
- 14日(日) 白井医院<小児科>東芦屋町1-3 (田中千代服飾学園北へすぐ)
- 21日(日) 平林医院<内・外科>浜町9-6 (南宮郵便局北へ200メートル)
- 28日(日) 藤井医院<内科>親王塚町1-4-202 (阪急バス「上宮川橋」バス停すぐ)
- 3月6日(日) 黒住医院<皮膚・外科>大榎町1-23 (芦屋保健所東へ80メートル)

**耳鼻いんこう科の急病診療**  
▶時間 9時~16時  
▶場所 尼崎医療センター (尼崎市水堂町3-15-20 ☎06-436-8701)

**夜間在宅輪番**  
在宅当番医が待機しています。  
▶時間 夜間(毎日)21時~翌7時  
▶問い合わせ 消防本部 ☎2345

まず かかりつけの医者へ



## ごあんない

### 募集

登録調査員  
市では毎年各種の統計調査(今年度は、6月に商業統計調査、10月に住宅統計調査)を実施していますが、これらの調査活動を行っていただく調査員を募集しています。

▼対象：55歳くらいまでの健康なかた  
▼申し込み・問い合わせ：文書行政課文書統計係 ☎2121内線243

### 催し

折り紙教室  
▼日時：2月3日(水)10時~12時  
▼会場：図書館2階集会所  
▼対象：成人  
▼内容：かえでの実、わらべほか  
▼持ち物：折り紙・筆記具・ハサミ  
▼講師：鷹岡満寿子氏、段谷貞子氏  
▼問い合わせ：図書館 ☎2301

市民体力テスト  
▼日時：2月23日(火)朝8時~10時  
▼会場：11時30分~昼の部の部  
▼日時：2月8日(月)13時~18時30分  
▼会場：体育館  
▼対象：青少年センター競技場  
▼対象：市内在住・在勤・在学(高校生以上)の健康なかた  
▼定員：各部30人(先着順)  
▼内容：握力・垂直とび・反復横とび・ジグザグドリブル  
▼参加費：無料  
▼申し込み：22日(月)17時までに体育館  
▼青少年センター体育係 ☎8228へ

療育相談  
▼日時：2月8日(月)13時~18時  
▼会場：芦屋保健所  
▼対象：零歳児~入学前の乳幼児  
▼相談員：小児科医師・心理発達相談員ほか  
▼申し込み：2月5日(金)までに電話で ☎2121内線334へ

**おしらせ**  
社会福祉協議会からのお知らせ  
「痴ほう性老人相談」▼日時：2月10日(水)14時~16時  
▼内容：専門医師による助言  
託老ルームの利用方法等  
「老人よろず相談」▼日時：2月12日(金)10時~15時  
▼内容：老人問題全般(老人健康相談)▼日時：2月17日(水)14時~16時  
▼内容：専門医師による助言  
託老ルームの利用方法等  
「老人よろず相談」▼日時：2月12日(金)10時~15時  
▼内容：老人問題全般(老人健康相談)▼日時：2月17日(水)14時~16時

アルバイト希望者の登録  
市立保育所の臨時保育士・パート保育士・予備調理員希望者は登録してください。  
▼対象：いずれも有資格者、(アルバイト保育士)▼勤務時間：9時~17時(時差出勤あり)▼日給：(例)30歳で5300円(パート保育士)▼勤務時間：朝夕各2時間、土曜日は朝・午後▽時間給：(例)30歳で900円(予備調理員)▼勤務日・時間：調理員が不在のときで、8時30分~16時30分  
▼日給：(例)30歳で5200円

歳末助けあい募金について  
は、社会福祉協議会に配分され、62年度歳末愛の運動の財源に充てさせていただきます。また、一般募金は63年度に社会福祉協議会に配分され、地域の福祉をさらに推進していくために役立てられることになっております。  
問い合わせは、社会福祉協議会 ☎2301へ。

**図書館 土曜日の催し**  
絵本の読み聞かせ

対象	時間
3歳~園児	14時~14時30分
小学1年~3年	14時30分~15時

会場 よみ聞かせのへや

子どもお話の会

対象	時間
小学1年~3年	14時~14時30分
小学4年~	14時30分~15時

会場 おはなしのへや  
内容 おどって、おどってぼろぼろになったくつ・フォックス氏等  
図書館 ☎2301

# 検診だより

2月1日～3月5日

●会場をまちがわないように  
●車でのご来場はご遠慮ください

保健センター (公光町5-10 ☎31-1586 国道2号線業平橋 南へ150メートル)

内容	日程	時間	対象・経費等
ツベルクリン反応検査	1	14:00～15:30	3カ月～4歳未満児。母子健康手帳、予防接種つづり持参
ツ反判定・BCG接種	3		
三種混合・はしか	日程等は、委託医療機関に直接お問い合わせください		
1歳6カ月児健康診査	18	13:00～14:00	S61.7.16～S61.8.15生まれ 母子健康手帳持参
市民健診	20	9:30～10:30	16歳以上。胸部X線、血圧、検尿、採血(40歳以上、絶食)
貧血検査	23	9:30～10:30	16歳以上。180円
栄養相談(予約制)	23	9:30～11:00	無料
健康チェックA	毎月第1金曜日	9:30～10:30	35歳以上。前日の夕食後2時間の尿持参。朝は絶食。成人病予防7項目 2,000円
健康チェックB(予約制)	4/5、4/11、4/12予約受け付け中		35歳以上。成人病予防10項目 5,000円
胃ガン検診(予約制)	1、4、13、15、18、22、25、29、3/3	9:00～10:30	35歳以上。1,000円
母親学級	10、17、24	12:45～16:00	妊産婦。母子健康手帳持参。テキスト代250円
健康相談	20、27	9:30～10:30	
献血	19(市役所北側)	10:00～15:00	16歳～64歳
	27(浜ダイエー前)	10:00～16:00	
子宮(頸部)ガン・乳ガン検診	随時	医療機関で診療時間内の午前中	30歳以上の婦人。子宮(頸部)ガン 1,000円、乳ガン 300円

保健センター (公光町1-23 ☎32-0707 国道2号線業平橋 東へ150メートル)

内容	日程	時間	対象・経費等
4カ月児健康診査(股関節脱臼検診併設)	18	13:00～14:30	S62.10.1～10.15生まれ 母子健康手帳持参
	25		S62.10.16～10.31生まれ
3歳児心の検診	2、9、16、23、3/1	9:00～9:30 10:15～10:45	3歳0カ月児。母子健康手帳持参
3歳児健康診査	4、3/3	13:00～14:30	満3歳～4歳未満児。母子健康手帳持参
乳幼児歯みがき教室	3、3/2	13:00開始	1歳6カ月児(0～6歳も可) 歯ブラシ、コップ持参
歯の衛生相談	3、3/2	14:00～14:30	乳幼児、妊婦、中高年、一般
乳幼児精神衛生相談(予約制)	2、3/1	13:00～14:30	母子健康手帳持参
妊婦健康相談	5、12、19、26、3/4	13:00～14:00	貧血検査等。母子健康手帳
一般健康相談	5、12、19、26、3/4	13:00～14:00	有料。診察、血圧測定、X線撮影、各種検査。車いすの方は、事前に連絡ください
心電図検査		14:00～14:30	
精神衛生相談(予約制)	25	9:30～10:30	精神保健に関する不安や心配等、専門医の相談
検便・水質検査	毎週月・火・水曜日	9:00～12:00	有料。特殊項目水質検査など第1・第3月曜日

## あなたの健康を守る

保健センター 公光町5-10 ☎1586  
 県保健所 公光町1-23 ☎0707  
 芦屋市医師会 公光町5-21 ☎2000  
 芦屋市歯科医師会 公光町4-29 ☎6471

# 保健

### ストレス病

人間の生存にはつきものであり、だれでもストレスから完全に解放されることはありませぬ。となると、ストレス病にならないためには、人生の中のいろいろなストレス因子を緩和するか、逆用するしありませぬ。

そのためには、よく言われるように、気分転換にスポーツや趣味に打ち込むのもよいと思います。ユーモアによるストレス緩和や、楽天的に考えることもよいでしょう。笑いはストレス病の特効薬とも言われています。頭痛の病とされるノイロセヤ、うつ病などでも、悩みごととは他人に話すようにし、感謝

しかし、ストレスはする心を持つようになりましょう。何事も悪い方考え、ストレスを増やさないようにだけはしたいものです。

芦屋市医師会

### 予防接種のお知らせ

問い合わせは保健センターへ

日時：二月二十六日(金)午後三時～四時  
 会場：保健センター

対象：中学二年生の女子と、昨年接種できなかった三年生の女子(市立)

日時：二月二十四日(土)までに保健センターへ。

中学校の生徒は学校で実施します。

申し込み：二月二十日(土)までに保健センターへ。

## 胃ガン検診

がんは早期発見、早期治療が大切です。保健センターでは、毎週、月・木曜日と第2土曜日に胃がん検診を行っています。(詳しい日程は、検診だよりをご覧ください)

●対象者…市内在住・在勤の満35歳以上のかた(同一血族にがん患者あるいは、がんで死亡されたかたがある場合は30歳以上のかた)

●申し込み…電話で保健センターへ

●時間…午前9時～10時30分

●料金…1000円(70歳以上のかたは減免の対象となりますので、認め印をご持参ください)

●注意…当日は、絶食・絶食でお越しください。

保健センター

## 風しん

日時：二月二十六日(金)午後三時～四時  
 会場：保健センター

対象：中学二年生の女子と、昨年接種できなかった三年生の女子(市立)

申し込み：二月二十日(土)までに保健センターへ。

中学校の生徒は学校で実施します。

申し込み：二月二十日(土)までに保健センターへ。

## 献血にご協力を

毎年冬期は血液が不足しています。毎月行っている献血に加えて、岩園小学校PTAのご協力で次のとおり献血を実施します。一人でも多くのかたの献血をお待ちしています。

日時：二月十三日(土)午前10時～正午と午後一時～三時

会場：岩園小学校

対象：十六歳～六十四歳のかた

問い合わせ：保健センター

## おしらせ

野球場使用登録

川西運動場・中央公園野球場を使用する場合は、事前に「グラウンド使用登録」が必要で、63年度グラウンド使用登録をつぎのとおり受け付けます。継続のチームも使用登録が必要ですのでご注意ください。

受付期間：2月1日(月)～3月2日(水)▼チーム条件：チームメンバーの80パーセント以上が市内在住・在勤

在学のこと▼登録証交付日：4月1日(金)▼問い合わせ：体育館・青少年センター総務係(☎8228)

危険物取扱者試験

試験日時：3月27日(日)▼(甲種)13時30分～16時▼(乙種)13時30分～15時30分、ただし科目免除者(乙種のみ)は、13時30分～14時5分▼会場：神戸市・尼崎市ほか▼受付：2月2日(火)～2月10日(水)▼問い合わせ：消防本部予防課危険物係(☎2345)

県立青雲高校(通信制)生徒募集

応募資格：義務教育を終了したかた(年齢制限なし)▼面接日：3月20日(日)または21日(月)、学力検査なし▼受講料：初年度約8000円▼願書受付：3月7日(月)～15日(火)、土曜日は午前中受け付け。8日(火)は受け付けなし▼願書請求：返信用に▼1万6879円

【老人福祉のために】40万円、作間芳郎

【恵まれない子供のために】1万6879円

匿名 社会福祉協議会へ

▽3万円、美濃文字▽1万円、向井章雄▽5000円、堀井ふじ江▽3500円、芦屋ステーションビル▽5万円、玉木伸彦、弥栄▽5万円、匿名▽100万円、匿名▽1万円、滝本雄士



## 谷崎潤一郎

公民館図書室では、郷土にゆかりのある文豪、谷崎潤一郎の著書ほか評論・研究書などをそろえています。ぜひご利用ください。

「谷崎潤一郎全集」中央公論社・全三十巻  
 「谷崎潤一郎研究」八木書店 ほか多数

公民館図書室(☎4995)

## 官公署

確定申告説明会

2月16日から確定申告が始まります。

日時：2月20日(日)または21日(月)、学力検査なし

受講料：初年度約8000円

願書受付：3月7日(月)～15日(火)、土曜日は午前中受け付け。8日(火)は受け付けなし

願書請求：返信用に

1万6879円

## おしらせ

野球場使用登録

川西運動場・中央公園野球場を使用する場合は、事前に「グラウンド使用登録」が必要で、63年度グラウンド使用登録をつぎのとおり受け付けます。継続のチームも使用登録が必要ですのでご注意ください。

受付期間：2月1日(月)～3月2日(水)▼チーム条件：チームメンバーの80パーセント以上が市内在住・在勤

在学のこと▼登録証交付日：4月1日(金)▼問い合わせ：体育館・青少年センター総務係(☎8228)

危険物取扱者試験

試験日時：3月27日(日)▼(甲種)13時30分～16時▼(乙種)13時30分～15時30分、ただし科目免除者(乙種のみ)は、13時30分～14時5分▼会場：神戸市・尼崎市ほか▼受付：2月2日(火)～2月10日(水)▼問い合わせ：消防本部予防課危険物係(☎2345)

県立青雲高校(通信制)生徒募集

応募資格：義務教育を終了したかた(年齢制限なし)▼面接日：3月20日(日)または21日(月)、学力検査なし▼受講料：初年度約8000円▼願書受付：3月7日(月)～15日(火)、土曜日は午前中受け付け。8日(火)は受け付けなし

願書請求：返信用に

1万6879円

## おしらせ

野球場使用登録

川西運動場・中央公園野球場を使用する場合は、事前に「グラウンド使用登録」が必要で、63年度グラウンド使用登録をつぎのとおり受け付けます。継続のチームも使用登録が必要ですのでご注意ください。

受付期間：2月1日(月)～3月2日(水)▼チーム条件：チームメンバーの80パーセント以上が市内在住・在勤

在学のこと▼登録証交付日：4月1日(金)▼問い合わせ：体育館・青少年センター総務係(☎8228)

危険物取扱者試験

試験日時：3月27日(日)▼(甲種)13時30分～16時▼(乙種)13時30分～15時30分、ただし科目免除者(乙種のみ)は、13時30分～14時5分▼会場：神戸市・尼崎市ほか▼受付：2月2日(火)～2月10日(水)▼問い合わせ：消防本部予防課危険物係(☎2345)

県立青雲高校(通信制)生徒募集

応募資格：義務教育を終了したかた(年齢制限なし)▼面接日：3月20日(日)または21日(月)、学力検査なし▼受講料：初年度約8000円▼願書受付：3月7日(月)～15日(火)、土曜日は午前中受け付け。8日(火)は受け付けなし

願書請求：返信用に

1万6879円

## 寄付

【社会福祉のために】

▽2万3389円、喫茶 勇紀▽6万円、宇山曾枝

▽20万円、林勇治▽6万円、アステムD棟管理組合

親睦会有志▽20万円、大阪ガス(株)阪神支社

▽200万円、真如苑関西本部

【老人福祉のために】

▽40万円、作間芳郎

【恵まれない子供のために】

▽1万6879円

匿名 社会福祉協議会へ

▽3万円、美濃文字▽1万円、向井章雄▽5000円、堀井ふじ江▽3500円、芦屋ステーションビル▽5万円、玉木伸彦、弥栄▽5万円、匿名▽100万円、匿名▽1万円、滝本雄士

## 寄付

【社会福祉のために】

▽2万3389円、喫茶 勇紀▽6万円、宇山曾枝

▽20万円、林勇治▽6万円、アステムD棟管理組合

親睦会有志▽20万円、大阪ガス(株)阪神支社

▽200万円、真如苑関西本部

【老人福祉のために】

▽40万円、作間芳郎

【恵まれない子供のために】

▽1万6879円

匿名 社会福祉協議会へ

▽3万円、美濃文字▽1万円、向井章雄▽5000円、堀井ふじ江▽3500円、芦屋ステーションビル▽5万円、玉木伸彦、弥栄▽5万円、匿名▽100万円、匿名▽1万円、滝本雄士

## 寄付

【社会福祉のために】

▽2万3389円、喫茶 勇紀▽6万円、宇山曾枝

▽20万円、林勇治▽6万円、アステムD棟管理組合

親睦会有志▽20万円、大阪ガス(株)阪神支社

▽200万円、真如苑関西本部

【老人福祉のために】

▽40万円、作間芳郎

【恵まれない子供のために】

▽1万6879円

匿名 社会福祉協議会へ

▽3万円、美濃文字▽1万円、向井章雄▽5000円、堀井ふじ江▽3500円、芦屋ステーションビル▽5万円、玉木伸彦、弥栄▽5万円、匿名▽100万円、匿名▽1万円、滝本雄士

## 寄付

【社会福祉のために】

▽2万3389円、喫茶 勇紀▽6万円、宇山曾枝

▽20万円、林勇治▽6万円、アステムD棟管理組合

親睦会有志▽20万円、大阪ガス(株)阪神支社

▽200万円、真如苑関西本部

【老人福祉のために】

▽40万円、作間芳郎

【恵まれない子供のために】

▽1万6879円

匿名 社会福祉協議会へ

▽3万円、美濃文字▽1万円、向井章雄▽5000円、堀井ふじ江▽3500円、芦屋ステーションビル▽5万円、玉木伸彦、弥栄▽5万円、匿名▽100万円、匿名▽1万円、滝本雄士



# 市長のひろば

ゆつくり前を歩いていた老人は、急に立ち止まり、川べりにしゃがみ込まれました。何か落とされたのかしら？ 思わず目を注いだ私。すると、老人は、ひと握りの雑草を手に持って立ち上がり、すばやく土をはいて近くのゴミかごまで。

## 出会いのお便りを

私は心うたれ、その背をまぶしく感じながら会釈をして通りすぎました。早春の散歩の道すがら町を美しくと願う温かい心のおじいちゃん！ あなたも、出会いのお便りを。(グループ・声文)

## 芦屋の匂いがいつまでも...

小金井市 大西良夫  
芦屋の山手小学校の第一回卒業生の中で、現在東京方面に住んでいるものが同窓会名簿でつかめた段階で、男子十三名、女子十四名の計二十七名おります。

一同、最近の芦屋に久しぶりに触れる思いで非常に楽しい一時を過ごすことができました。井島雄同窓会会長から送られた五十周年の舞子ピラで同窓会の写真から昭和十一年の卒業記念写真まで用意されました。最初はだれかわからなかった仲間でも自己紹介などで昔の面影を重ねることができ、室戸台風や二・二六事件のときの思い出話に花が咲きました。

さる十一月二十七日午後六時より芝の東京郵便貯金会館で、関西から井原光郎先生をお招きして、岩崎善雄君の世話で男子十名、女子八名の参加と芦屋から井田市嗣君の特別参加を得て総勢二十名で盛大に行われました。

井原先生は傘寿を超えられたとは思えぬ若さで、芦屋市から贈られた地図や資料をたくさんわいわい持参して、私たちがめいめに配布していただき



井原先生を囲んで記念撮影

という声も出ておりました。前回は昭和五十年にやったとかで、これからは一年か二年に一回ぐらいやろうということになり、開催のころも、もっところのよい四、五月ごろにしてほしいという、おぼさまたちからの希望も出ておりました。

九時前に会場の時間の関係から追い出されまして、名残りを惜しみながら散会いたしました。素敵な桜並木を通るたびに鎌倉の段かすらの桜を思い出して、遠からぬ春を待ちわびております。

## 桜並木道に素敵な名を

朝日ヶ丘町 中原君子  
昨年の年の瀬に朝日ヶ丘に移ってまいりました。

ずれでも現代的な明るい楽しくなるような命名をしていただき、それが通称になれば桜の名所としてのイメージアップにもなるのではないかと思います。

## 不求・不怠・不休

茶屋之町 長谷妙子  
おだやかな中に、清らかな空気漂う六甲山頂で、初詣(もう)でした。

学生時代に、公民の先生から教わった「不求・不怠・不休」の精神で頑張りたく念じます。

## 芦っ子

「おはよう」は朝一番のあいさつ  
「おはよう」は人の心を清らかにする一言  
あいつがなかったらどうなるだろう、くらい一日

みんなとも友だちに なっていないかもしれない  
「おはよう」は 短い言葉だけど いろんな力をもっている  
「おはよう」は みんなの大事な大事な一言

山手小学校  
五年 渡辺 薫

## 伝言板

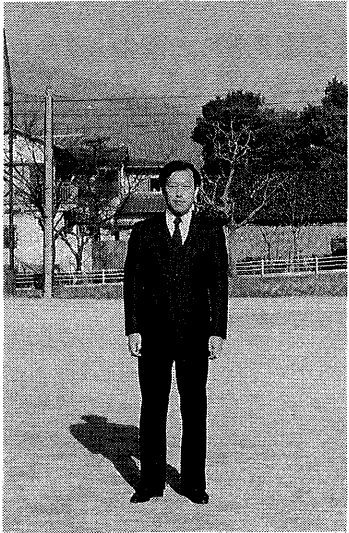
- 市民ハイキング  
日時：2月7日(日)  
8時、雨天決行 集合場所：阪急芦屋川駅北広場  
行き先：逆瀬川方面、約8km一般向 会費：600円  
持ち物：昼食、水筒、雨具、防寒具、アイゼン
- 問い合わせ：大山(☎011923) 夜間のみ
- 女性問題講演会  
日時：2月22日(月) 10時 会場：市民センター  
テーマ：「女の気持ち」をみつめて 講師：南部ひろさん 費用：無料 問い合わせ：木下(☎7352)
- 田中千代服飾専門学校 卒業作品ショー  
日時：2月13日(土)、14日(日) いずれも10時30分~14時 会場：田中千代服飾専門学校(大原町21-15) 費用：無料  
問い合わせ：田中千代服飾専門学校(☎010601)

## 編集室

卒業生による同窓会の便りをいただきました。六十二年十二月に「山手小学校同窓会名簿」が作成されたことを本紙に掲載しましたが、さっそくに同窓会が開かれたことは、素晴らしいことですね。投稿は、字数二百から四百字まで、封書でもはがきでも結構です。住所・氏名・年齢・電話番号を記入し、2月10日までに送付してください。掲載させていただきます。いただいた方には、薄謝を贈ります。

## 川西運動場

東青屋町 浜田雅義さん(45歳)

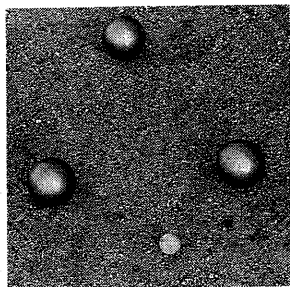


川西運動場で

昨年の十一月、東京で開催された第二回ペタンク日本選手権大会で芦屋のチームが優勝した。そのときの選手の一人在、兵庫県ペタンク協合理事長の浜田雅義さんである。

ペタンクとは、重さ七百グラムの鉄球を六十メートル先の木球(ビュット)に相手チームよりどれだけ近づけたかを競うゲームで、発祥地のフランスでは六百万人の競技人口を持つスポーツである。

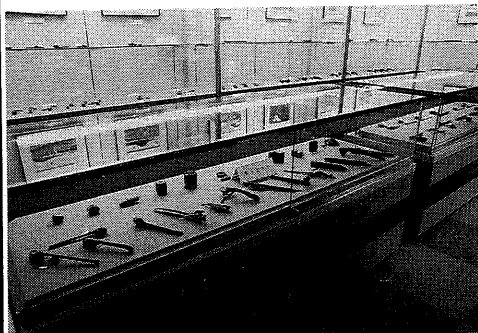
浜田さんは、二年前に川西運動場で行われた講習会に参加し、ペタンクに魅力を持つようになったという。ルールも簡単で、ちょっとした場所さえあれば、三代間で楽しむことができ、手の甲を上にして下手から投げるので、思うほどに鉄球を転がせない。手軽さの中に奥行きのある深さがあるゆえである。ゲートボールも川西運動場から始まった。川西運動場は、芦屋の新しいスポーツの玄関口である。



ペタンクに使用する球(小さい球が木玉)

て八年。「水をやりすぎたら花は枯れる」という独自の教育理論を持つサッカー指導者セルジオ・越後さんを招いて講演会を行ったほどのサッカー愛好者でもある。

## 古来から愛用された携帯用筆記具 “矢立”の常設館がオープン



芦屋市内に、日本人が古くから愛用した携帯用筆記具「矢立(やたて)」の常設館「儀美術館」(月若町六、☎2878)ができました。弁護士・儀正市さん(五七歳)所蔵の千五百点の矢立コレクションで、約三百点が常時展示されています。矢立は、筆筒と墨つぼが一つになった筆記具で、「平家物語」にその記述がみられるそうです。六十年七月には、堺市博物館で「矢立」展を開きました。

楽しい話題、ユニークな活動を紹介します。



## 消防出初め式に約1,000人が参加

### 子供たちも大はしゃぎ



消防出初め式が、一月十日に川西運動場で、約千人の参加者と十四台の消防車が出動して行われました。昨年末に購入した十五メートルの新型はしご付消防ポンプ自動車も披露。舞台裏では、子供たちが「赤い消防自動車」に登って大はしゃぎ、放水や救助活動の実演を見入っていました。当日は、地元自衛の各消防分団も出演し、来賓から、日ごろの「守り」に感謝の言葉がささげられました。