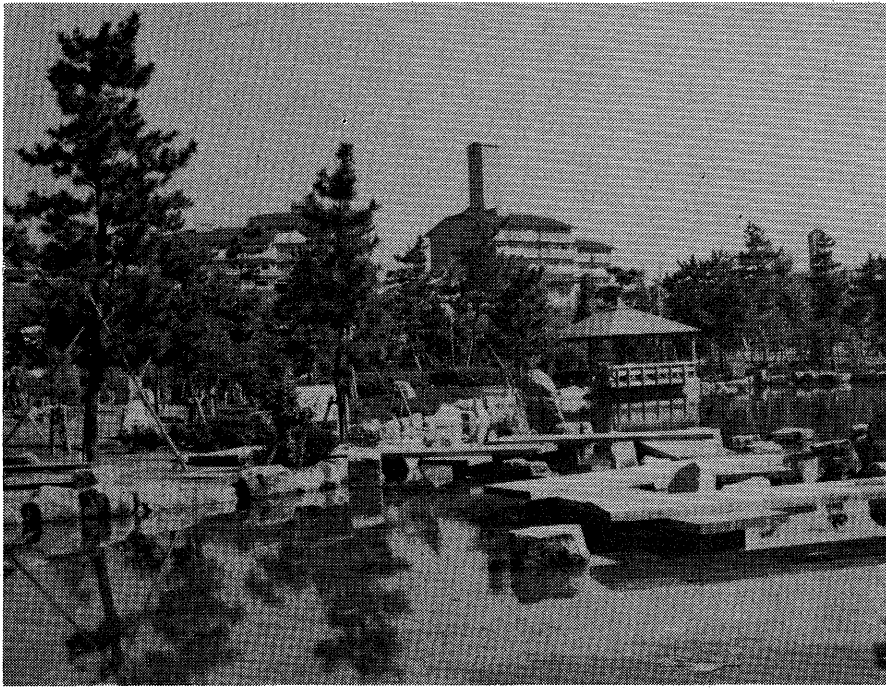


—昭和60年4月1日推計人口—			
人口総数	86,875	世帯数	30,669
男	41,090		
女	45,785	面積	17.31km <sup>2</sup>

発行 芦屋市役所 (公聴広報課) ☎31-2121  
芦屋市精道町7番6号 毎月1回1日発行



緑と公園で囲まれたまちづくりが進む芦屋浜住宅団地 (潮見町・西浜公園)

### 芦屋市文化行政懇話会 『提言集』を提出



座長 乾 由明京大教授

国際文化住宅都市の発展を目指して

## 文化行政に柔軟な創造性を

市は、国際文化住宅都市の発展を目指し、心にゆとりとやすらぎのあるまちづくりを推進するために、昭和五十八年十月に芦屋市文化行政懇話会(座長・乾由明京大教授)を設置し、本市の文化行政のあり方や方向について広い視野からの提言を求めています。このほど、その提言がまとまり、懇話会から市長に「芦屋市文化行政懇話会提言」(冊子・提言集)が提出されました。

市は、この提言集をもとに、文化行政を進めてまいります。

#### 文化行政の推進を求めて

提言集は、第一部と第二部に分かれています。

第一部は、「文化行政の推進を求めて」と題し、各委員からの意見の要約が収録されています。

その内容は、「文化行政一般」(六項目)、「文化施設の整備」(十五項目)、「文化施設展示品収集」(二項目)、「重要文化財の

保存」(三項目)、「芸術・芸能等文化事業」(十一項目)、「都市空間・都市景観」(十五項目)、「文化団体の育成」(六項目)、「顕彰制度(芸術・芸能等)」(五項目)、「文化振興基金」(六項目)で、合計六十九項目からなっています。提言の一部をご紹介します。

- 緑化推進の植樹計画の策定を。
- 海と山に囲まれた芦屋のイメージを大切にしたいまちづくりを。
- 市庁舎に「語らいのロビー」を設け、気軽に語り合える雰囲気を作。
- 図書館・美術館・郷土資料館を文化ゾーンとして集中させ、高齢化社会にも対応できる機能の施設に。
- 芦屋市にゆかりのある芸術家の作品や資料を収集し、郷土愛をはぐくむ。
- 市内の文化人や外国人に協力してもらい、文化サロンの開設を。
- 美観をそこねる看板やたれ幕を規制し、まちの美化を図る。

### 芦屋市文化行政懇話会

芦屋市文化行政懇話会は、本市の文化行政推進のあり方や方向について提言するために、乾由明(いぬい・よしあき)京都大学教授を座長に各界の六人(別表)の委員で構成され、昭和五十八年十月を第一回に、六十年二月まで六回にわたって懇話会を開いてきました。

懇話会は、文化の問題を、①人間生活の営み全てにわたる、②個人の価値観・人生観に深く結びつく、③市民文化の創造は市民が担い手、④国際文化住宅都市としての個性あるまちづくり、⑤人間尊重と郷土愛をはぐくむ土壌づくり、の視点で討議しました。その結果、討議の内容も、文化的な施設や都市再開発などの大規模なプロジェクトから日常のささやかな問題に至るまで多岐にわたりました。

今回の提言の報告書の提出により、懇話会の任務は解かれました。

#### 文化行政懇話会委員 (50音順、敬称略)

氏名	現職
有井 基	神戸新聞社編集委員
伊藤 研一	伊藤文化財団常務理事
乾 由明	京都大学 教授
奥田竹四郎	ルナ・ホール協会理事
嶋田 勝次	神戸大学 助教授
辻本 勇	芦屋文化協議会会長
端 信行	国立民族学博物館助教授

#### 市民文化の振興に望む

第二部では、「市民文化の振興に望む」と題し、各委員がそれぞれの立場から、文化行政の基本的なテーマについて意見具申がなされています。そこには、「社会の急速な変化や価値観の複雑な多様化に伴い、行政の文化に

「高度に文化的な都市の創造は、何よりも市民一人一人の文化に対する豊かな心と行政の肌理(きめ)こまかい方策とが結びつくこと」によって、はじめて成しとげられ

「市民と行政が一体となった努力の積み重ねが、芦屋の優れた文化的アイデンティティ(独自性)をうみ出す」と述べられています。

問い合わせは、市生活文化課(☎2121内線231)へ。

#### 文化振興基金にご協力ください

市制四十五周年を記念して、七月に谷崎潤一郎の文学の対談と映画「細雪のつどい」を、秋には現代美術特別展「吉原治良とその周辺」を開催の予定です。市民の皆さんには、詳細が決まり次第お知らせします。

これらの文化事業は、芦屋市民の文化振興を目指すため、昭和五十七年に制定された「芦屋市民文化振興基金」の収益金で行うことになっています。この文化振興基金は、寄付金や市の

「細雪のつどい」など事業を開催

の浄財をお寄せいただくことを期待しています。詳しくは、市生活文化課(☎2121内線231)へお問い合わせください。

必要となつてきます。文化振興基金にご理解とご協力をいただき、市民の皆さん

～海をこえ絵画の交流展～

### 芦屋・モンテペロ市 児童画作品展

各市立小学校児童画作品100余点、モンテペロ市(米国家カリフォルニア州)児童画作品89点を展示します。両国民性の特色がでて、興味のある作品展です。

期間…5月9日(木)～19日(日)午前9時～午後9時30分、日曜日は午後5時まで

会場…市民センター展示ロビーB

問い合わせ…市生活文化課(☎2121内線231)

「阪神の日」の催し

期間：5月22日(水)～28日(火)

会場：おのころアイランド「野外ステージ」(志筑)

催し：阪神間7市1町の伝統芸能や音楽演奏と名産品等の紹介

〈本市の催し〉

5月22日(水)・23日(木) 午前中 芦屋女子短期大学軽音楽部によるハワイアン・ウエスタン演奏

問い合わせ：市公聴広報課(☎2121内線227)

くにうみの祭典

4/21～8/31

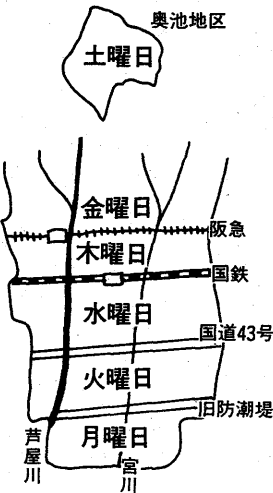
会場：淡路島全域

# 薬剤散布の方法が変わりました

## 夜間一斉から昼間に、発生源へ散布

市は、これまで日本脳炎予防対策として、薬剤散布による害虫駆除を実施してきました。今年度からは、既にお知らせしているように、夜間の薬剤の一斉散布をやめて、蚊などの害虫発生源となつている下水道、側溝などの局所に限定した散布を行います。

本市は、日本脳炎の媒体といわれるコガタアカイエカの退治のために、昭和三十九年には、ヘリコプターによる空中散布を始め、四十五年からは車を利用した打ち上げ方式で粉剤の夜間散布を行ってきました。最近になって、夜間一斉散布は、益虫も無差別に殺し生息系の破壊の恐れがあること、蚊の薬に対する抵抗力が強くなつてさらに強力な薬剤が必要となることなどの声が上がってきました。さらには、四十五年以降、本市には日本脳炎が発生していないことや下水道の普及やトイレの水洗化で蚊、ハエの発生源が変わつてきたことに対応し、今年度から夜間一斉散布を中止し、発生源に限定した散布方式をとることにになりました。



各地域の散布曜日

散布は、全市を左図のように、六ブロックに区分し、六月から八月まで毎週一回定まった曜日に、下水道管や雑草地に、油剤(ジクロロボスタフエンチオン混合油剤)の煙霧方式で、側溝や水路には乳剤(ジクロロボスタフエンチオン混合)

乳剤)や粒剤(フェンチオン)を散布します。

### 薬剤散布機の貸し出し

害虫の繁殖する季節になりました。係では、害虫駆除に薬剤散布機の貸し出しをしています。

特に、ツバキ・サザンカには、ドクガが発生しがちです。葉の裏にドクガの卵や幼虫がついていないか注意し、早め早めの駆除に心がけましょう。

いずれも問い合わせは、市衛生総務課管理係(☎2121内線352)へ。

### 国民健康保険料は納められましたか

昭和五十九年度分の国民健康保険料の納期限は、各期とも既に過ぎています。

まだ納めていないかたは、至急、最寄りの銀行かまたは郵便局で納めてください。未納のまま放置されますと、医療費の支払いはもちろん、国民健康保険の運営そのものにも支障をきたすこととなります。

また、一度に納付が困難な場合は、分割納付等のご相談にも応じますので、印鑑をご持参のうえ、保険係(窓口⑨番)へお越しください。

## 中小企業融資制度

市では、市内中小企業者を対象に融資制度を設け、事業資金をあっせんしています。ご利用ください。

申し込みは、市経済課商工観光係(☎2121内線322)へ。

◆運転資金・設備資金

【一般融資】

●対象：市内で六カ月以上事業を営み、市税を完納の中小企業者

収入役・教育長五十六万七千円

●消防団条例：消防団員の報酬および諸手当の改定

【人事案件】

●固定資産評価審査委員会委員：南澤大六氏の再任に同意

【請願】

●地区集会所の使用料値上げに反対する請願二件：関係議案の可決に伴い、不

## 第一回定例市議会の報告

採択として処理

【総括質問】

●納税市民に対する功績評価や感謝や敬意の表明について、「審議」等の設置について、「学校教育現場に対する教育委員会の指導性、指導力の実体について」、「財政問題について」、「芦屋のまちづくり

●都市公園条例：朝日ヶ丘西公園、浜風南公園、春日公園の新設

●市議会議員、市長など特別職の報酬給与改定関係条例：約八パーセントのアップで改定額は、議長五十九万三千円、副議長五十二万五千円、議員四十七万五千円、市長八十三万五千円、助役六十九万

●保健センターの設置および管理に関する条例：診断書、証明書を

【新たに制定した条例】

●総合計画審議会条例：本市のま

### くらしのメモ

Q 妻が、セールスマンに、「半年で十三パーセントの利益を保証する」と、長時間、大豆やとうもろこしの先物取引を勧誘されましたが大丈夫でしょうか。

### 危険な海外先物取引

最近、海外商品市場を舞台とした商品取引による被害が増えています。香港の大豆、砂糖、金や、欧米の大豆、砂糖、石油、プラチナ、銀、コーヒーなどの取引引きを誘う例が多くなっています。

●担保・保証人：必要に応じ担保がいります。連帯保証人は一人以上必要

●信用保証：県信用保証協会の保証が必要のため保証料がいります

●無担保・無保証人融資：次の条件を満たしている場合は、担保も保証人も必要ありません。

●近代化資金

市内の中小企業者で店舗の近代化に必要な改築資金、近代化された商業施設に入居するための資金など、近代的企業を志向するための資金にご利用ください。

●担保・保証人：必要に応じ担保がいります。保証人は一人以上必要。別に保証人がいります。

中小企業融資制度一覧

資金使途	限度額	返済期間・利率
運転資金	200万円以内	24カ月以内 年6.3パーセント
設備資金	300万円以内	48カ月以内(6 カ月据え置き可) 年6.3パーセント
運転設備	400万円以内	
近代化資金	1,000万円以内	72カ月以内(1 年据え置き可) 年6.5パーセント

## 花づくりを 楽しみませんか

個人でも、グループでも、花づくりに興味があればお申し出ください

あなたのお世話で、近くの公園が花いっぱいになって、親しみ、愛される憩いの場所になるでしょう

問い合わせ：市生活文化課(☎2121内線231)

呼びかけは  
芦屋市三団体協議会  
環境衛生協会  
広報委員会  
町内自治組織連合会

### 花づくりのできる公園

業平派出所南側緑地(公光町)  
芦屋公園(松浜町)、打出公園(打出町)、呉川公園(呉川町)  
津知公園(津知町)

### 子どもの日に「全員集合」

## 5・5フェスティバル

〈日時〉  
5月5日(日)  
午前9時～午後5時

〈会場〉  
体育館・青少年センター

川西運動場

問い合わせ  
体育館・青少年センター

青少年育成係(☎8282)

\*室内用シューズのご用意を

- ◇竹馬遊び 9:30～
  - ◇遊具でたのしく 9:30～
  - ◇けん玉で遊ぼう 13:00～  
指導 日本けん玉協会阪神支部
  - ◇まんが教室 13:30～  
指導 まんが家 日高君世さん
  - ◇紙飛行機を作って飛ばそう 13:30～  
指導 ホワイト・ウィングス
- このほか、映画、人形劇など楽しい催しがいっぱい

# 市税条例の一部を改正

地方税法の改正に伴い、市税条例の一部を改正し四月一日から施行しています。改正の主なものは、負担の公平適正化を図るため、個人市民税の均等割および軽自動車税の税率等の見直しを行うとともに、住民負担の軽減を図るために、固定資産税および都市計画税の評価替えに伴う負担調整措置を講じたことなどです。

各税ごとの改正の内容は、次のとおりです。詳しくは、市税務課(☎2121)へお問い合わせください。

## 固定資産税

六十年度は、三年に一度の評価替の年です。土地については、評価替えに伴う負担の増加を緩和するために、前年度の税負担を基礎に段階的な負担調整措置を行います。

区分	上昇率	負担調整率
宅地等	1.3倍以下のもの	1.1
	1.3倍を超え、1.5倍以下のもの	1.15
	1.5倍を超え、1.7倍以下のもの	1.2
	1.7倍を超え、1.9倍以下のもの	1.25
農地	1.9倍を超えるもの	1.3
	1.15倍以下のもの	1.05
農地	1.15倍を超え、1.3倍以下のもの	1.1
	1.3倍を超え、1.5倍以下のもの	1.15
農地	1.5倍を超えるもの	1.2

農地は、宅地等の区分です。

六十年度から六十二年までの各年度の税額は、次の①または②のいずれか小さい額となります。

①価格(評価額)×税率  
ただし、固定資産税に限り、小規模住宅用地は、価格(評価額)×四分の一×税率、住宅用地は、価格(評価額)×二分の一×税率、となります。

## 個人市民税

均等割の税率を改正し、年額千五百円が二千円になりました。なお、県民税の均等割の税率も改正し、年額五百円が七百円になりました。

配偶者控除および扶養控除の適用

阪急の電車内で、学校帰りの女子高校生グループが、クスクス笑いをしていました。彼女たちの視線のなかに、三十代後半の男性が二人、並んで座っています。片方が相手の手のひらをくすぐったり、ひざを触ったりしているのが、彼女たちには、痴戯に見えたのでしよう。

だが、手を触れられている人は白い杖(つえ)を立てかけています。視力障害者なので、とっさに「ひざ地図」の

## ひととき

②

### クスクスと笑い声が...

障害者に地図を伝える場合、どんなに説明しても分かってもらえず、ひざに地図を描いたところ、やっと理解してもらえたというのです。

だれも白い杖に気づかなかつたのでしようか。「君が笑っているけど、あの人が不自由なんだよ」一人に小声でいったら、う

おそらく車中の男性は、口では伝わりにくい事柄を、指文字で補おうとしていたのでは。それにしても女子高校生たちは五、六人もいて、

晴眼者にとっては奇異に映る光景でも、障害を負った人々には真剣な意思の伝達だったこと。自分本位の見方。考え方が、知らず知らず人にを傷つけることを、彼女たちの何人が反省してくれたでしょう。

神戸新聞社編集委員 有井基

## 軽自動車税

六十年度二月十五日以降に取得したミニカーの税率を改正し、年額千円から二千五百円に引き上げました。

このほど国鉄芦屋駅北地区の愛称が、「ラポルテ」(フランス語で、玄関、門の意味)に決まりました。

## 国鉄芦屋駅北地区の愛称「ラポルテ」に決まる

果、選ばれました。審査には、助役をはじめ、市内の各団体、地元権利者の代表が立ち合いました。

民救済のためのチャリティー・オークション(せり売り)を行います。これには、地元商店街をはじめ、駅西商店会・大丸・コープあしや・大原市場などの協力をいただいています。また、ガラクタ楽器の演奏で有名な「スキップ楽団」も登場します。

なお、佳作には、中山裕雄(南宮町)、江崎寿(朝日ヶ丘町)、青木直久(平田町)、福山督二(翠ヶ丘町)、池永一広(高槻市)、中尾重紀(西宮市)が選ばれました。(敬称略)

## 市たばこ消費税

日本専売公社が民営化されたことに伴い、規定を整備しました。課税標準、税率については、次のとおり改正しました。

市水道部の施工の範囲  
①給水栓(湯水混合栓など特殊給水栓を除く)  
②私道を含む屋内の給水管で簡易な修繕(施工後のコンクリートなどの復旧施工は除く)  
③公道に布設されている送水管、

## 市水道部からのお願い

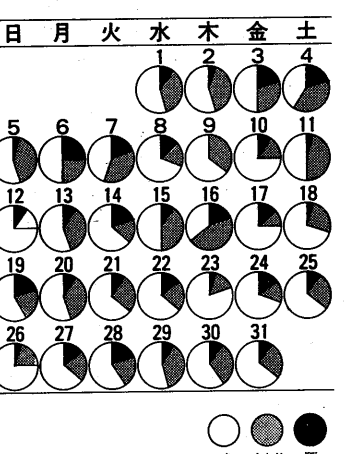
### 家庭の水道工事

日常生活にとって、水はなくてはならないものです。転動などで新しく本市にいられたご家庭も多いので、水道の修繕などの工事についてお知らせします。

日常生活にとり、水はなくてはならないものです。転動などで新しく本市にいられたご家庭も多いので、水道の修繕などの工事についてお知らせします。

指定工事店	所在地	電話
みなと	精進町11-5	(22)2548
神山中	西山町3-8	(22)3565
設工	親王塚町14-1	(22)0532
明商	西山町1-13	(23)2991
神野	西郷町3-19	(31)1882
東水	平野町3-6	(22)3552
中央	若宮町2-43	(22)0706
原水	西山町15-2	(23)2334
宇田	前田町9-2	(22)3447
松原	東山町2-6	(22)3708
越山	大槻町6-6	(22)4446
大西	西郷町1-11	(22)0379
岡	上宮川町8-10	(22)9056
種	松内町7-17	(22)4842

## 5月119番 お天気カレンダー



このカレンダーは、過去20年間の市消防本部の資料から、比較的良好な現れた天気をパーセントで示したものです。問い合わせは、市消防本部警防課(☎22345)へ。

## 「下水」の水質試験結果

試験項目	3月4日(月)		3月18日(月)		基準
	流入水	処理水	流入水	処理水	
水温(℃)	12.9	14.7	14.5	15.1	5.8~8.6
P	8.0	7.2	7.6	7.2	70以下
S	83	1	82	2	20以下
BOD	126	6.6	252	11	3,000以下
大腸菌群数(コ/㎖)	22,000	0	40,000	0	

**納期**

○固定資産税・都市計画税第一期分  
○軽自動車税

○自動車税

問い合わせ  
西宮財務事務所  
(☎0798-23-7788)

市政45周年記念

**武富選手(別府大分マラソン優勝者)と走ろう**

4.5kmジョギング大会

●日時...6月9日(日)10時~11時 ●コース...中央公園芝生広場周辺コース ●集合...中央公園芝生広場 ●対象...年齢、性別の制限はなく、健康な方(小学生以下は保護者同伴のこと) ●申し込み...当日会場で(9時~9時40分) ●問い合わせ...体育館・青少年センター体育係(☎8228)

車でのご来場はご遠慮ください



問い合わせ…市社会教育文化課 (☎4995)

表1 次の各項目を、学級や講座などで学習したことがありますか

項目	学習したことがある	興味がないので学習したことがない	機会がない
職業・技術・技能	43.7	33.4	22.9
コンピューター	25.2	26.7	48.1
家庭・日常生活	29.3	39.6	31.1
出産・育児	23.2	51.1	25.7
家族・人間関係	13.7	50.0	36.3
同和問題	21.8	62.8	15.4
政治・経済	34.6	29.0	36.4
文学・歴史	30.0	24.5	45.5
外国語	44.1	24.1	31.8
語学	17.8	36.6	45.6
美術	26.2	29.9	43.9
音楽	42.5	27.1	30.4
スポーツ	51.9	17.1	31.0
野外活動	20.8	42.0	37.2
自然科学	14.2	44.7	41.1

④ 学習したことがある  
⑤ 興味がないので学習したことがない  
⑥ 機会がない

表2 機会に恵まれない理由は(複数回答)

理由	割合
学級・講座の時期や場所が遠い	12.4
場所を知らない	27.1
費用がかかる	10.8
忙し	14.6
仲がない	15.9
家族・職場の理解が足りない	52.8
学習に自信がない	12.7
人前に出たい	3.6
体が弱い	2.9
その他	4.1
その他	3.2
その他	3.4

表3 自分で自由にできる時間は

ふだんの日	休日
午前中	午後
午後	夜間
きまってる	いつでもとれる

### 生涯学習状況調査の結果から

文化、体育、レクリエーションなどの活動をおして、生きがいのある生涯教育都市づくりを進めていくための基礎資料に、昨年、県教育委員会を調査項目で「生涯学習状況調査」を行いました。その結果から、主な項目を抜粋し、まとめました。この調査は、幅広い範囲で行いましたので、全体の結果のまとめは、もう少し時間が必要ですが、分析などは神戸

大学の指導で行っています。学級や講座を利用した学習の有無では、「学習したことがある」と答えた人は、スポーツ、外国語、職業技術、技能、趣味が四〇割を超えています。逆に、「機会がない」と答えた人は、国語、コンピュータ、文学・歴史などが上位を占めています。これは、学習ニーズに深い関係があると思われる。(表1参照)

学習の機会に恵まれない理由(複数回答)をみると、「忙がしい(五二・八割)」をはじめ、「時期や場所が不適切」「費用がかかる」「場所を知らない」「仲間がいない」「学級・講座がない」「期や時間の不適切、費用がかかる場所を知らない、学級・講座がない」というのは、行政が検討を要する課題です。(表2参照)

学習やスポーツ活動をしていくうえで、市に対する要望(複数回答)をみると、「スポーツ施設増設」(三一・五割)、「情報提供」(二六・七割)、「博物館・美術館の設置」(二四・〇割)、「資格がとれる講座の開設」(二七・六割)の順となっています。

地域の人のために何をしたいかという問いには、「どれもしたくない」が三八・二割を占めています。「青少年の指導世話」(一五・七割)、「スポーツの指導世話」(一一・〇割)、「趣味・教養指導世話」(一一・四割)の順になっています。

この点は、本市が推進するコミュニティ・スクール活動や地域ボランティア活動の検討課題です。市が行う事業と民間教育文化産業が行う事業についての意見を聞く、費用、地理的条件、地域的学習要求の項目では約四〇・五〇割の人が、市が行う事業の方がよいと答えています。会場の雰囲気、点では民間の方が魅力的だ、と答えた人が約四〇割ありました。

以上、紙面の都合上、主な項目の抜粋ですが、今回のこの調査を十分に分析し、市の行政に反映するよう努めます。

# 生涯学習で、はつらつ人生

## スポーツ・文化・芸術活動にあなたも参加を

### 市民センター

市民センターは、市民会館、公民館、福祉会館、老人福祉会館を総称した複合施設です。市民会館は、会議室などの部屋の使用申し込みを受け付けています。いろいろな教室、会議にご利用ください。公民館は、日常生活にそくした学習のできる学級・講座を開いています。芸術文化の向上を目指し、各種の文化行事や市民文化祭を開催するとともに、文化団体の育成も図っています。ルナ・ホール協会とともに演劇、音楽、伝統芸能などの文化活動を多くの人々に味わっていただくため、ルナ・ホールで年間を通じて多彩な催しを行っています。

▷図書室と視聴覚教育ライブラリー併設  
図書室では、市内在住、在勤のかたであれば、だれでも本の貸し出しができます。

視聴覚教育ライブラリーでは、公民館の行う講習会を受講した市内の団体に対して、教具、教材を貸し出しています。【開館時間】 平日・土曜日…9時～21時30分 日曜・祝日…9時～17時 【休館日】 毎週火曜日、年末年始(12月27日～1月4日) ◆問い合わせ…市民センター (☎4995)

### 青少年野外活動センター

青少年が自主的な共同生活をおして、健全な心身の育成をはかることを目的としています。芦屋の自然美を生かした中にあり、別名「あしや村」と名付けています。設備は、テント、炊事場など野外活動に必要なものは備えています。【開村期間】 6月～9月 ◆問い合わせ…体育館・青少年センター (☎8228)

### 体育館・青少年センター

体育館・青少年センターは、体育館と青少年センターを併合した施設です。体育館は、スポーツをおして健康を保持し、体力づくりと人間的な触れ合いを深める場です。家庭や地域でのスポーツを活性化するため、幼児から高齢者まで幅広い教室を開いています。主な施設は、競技場、剣道場、柔道場、弓道場、トレーニング室などです。青少年センターは、青少年活動の中心的施設です。青少年が仲間づくりをおして、家庭や学校で経験しがたい体験学習をする場です。青少年の文化活動、スポーツ・レクリエーション活動を行う拠点です。主な施設は、会議室、研修室、音楽室、料理室などです。【開館時間】 9時～20時50分 【休館日】 第1・第3火曜日、年末年始(12月27日～1月4日) ◆問い合わせ…体育館・青少年センター (☎8228)

### 図書館

生涯読書の場として、幼児から高齢者まで、幅広く利用していただけます。読書グループの育成、子供読書教室など、楽しい催しも開いています。移動図書館車の「こづち号」が各地域を巡回しています。図書館分室は、竹園集会所分室、打出集会所分室、大原老人憩の家分室、上宮川集会所分室があります。【開館時間】 平日・土曜日…9時30分～17時 第1・第3日曜日…9時30分～16時30分 【休館日】 第2・第4・第5日曜日、祝日、毎月20日、年末年始(12月28日～1月4日) ◆問い合わせ…図書館 (☎2301)

近年、社会情勢は、急激に変化し、常に新しい知識・技術を持たなければ、時代の流れに遅れるようになってきました。市教育委員会では、市民のかたがたが生涯を通じて、生きがいのある生活をし、人間性豊かな活力ある未来社会を造りだしていくため、スポーツ、文化、芸術活動の場と機会を提供する施策を講じています。

昨年、市民の皆さんに協力をお願いし、「生涯学習状況調査」を行いました。その結果をみますと、心のやすらぎと、豊かさを求めている、これが多様な学習要求となつてあらわれています。従って、市民の一人一人が、自ら必要とする学習を、主体的に展開し、身につけ、適切な学習活動ができることが、社会教育に与えられた課題といえます。

市民センター、体育館・青少年センター、図書館などの施設では、地域の住民のかたがたの憩いの場として活用していただくことも、豊かな地域づくりのために貢献できるように、いろいろな事業を行っています。

### コミュニティ・スクール

「コミスク」の愛称で親しまれています。活動の場は、私たちの心のふるさとである小学校、幼稚園などの体育館、運動場などです。ママさんバレーをはじめ、手芸・料理など趣味のサークル活動、高齢者のかたのゲートボール、子供たちのスポーツ活動など、楽しみながら地域の友情の輪を広げています。現在活動しているコミュニティ・スクールは、次のとおりです。三条コミュニティ・スクール/朝日ヶ丘コミュニティ・スクール/潮見コミュニティ・スクール/打出浜コミュニティ・スクール/浜風コミュニティ・スクール/宮川コミュニティ・スクール/岩園コミュニティ・スクール/精道コミュニティ・スクール ◆問い合わせ…公民館 (☎4995)

### 今の私の「生きがい」です

汐田新一さん (伊勢町在住)

「定年退職」二十四時間が全部自分のものだ。読みたいと考へた。しかし、何か物足りない。そんな気持ちが、足を公民館へ向けさせた。仕事のためではない好きな学習、「戦争と平和」「健康」の問題など、講師の話を聞くだけで十分な素晴らしい先輩、友人に巡り合えた。これらの人々とともに、公民館活動へ参加することが、今の私にとっての「生きがい」である。

### 健康でいつまでも若々しく

松雪淳子さん (西芦屋町在住)

私は、芦屋市に体育館が設立されて以来、今日まで利用させていただいています。毎週仲間とともに、健康体操とウォーキングを何よりの楽しみにしている。健康な日々を過ごすことに感謝しています。年々平均寿命が延びている今日、元気で長生きするように、せいいっぱい体力づくりに励み、いつまでも若々しくありたいと願っています。スポーツ人口が増えた現在、ぜひとも市内第二の体育館が設置されるよう切望しています。

### 好きな分野の本を読む

浅野栄三さん (親王塚町在住)

図書館から一週間に四、五冊程度の本をお借りして結構楽しんでいますが、本の数から行けば、右の読書仲間に入れてもらえそうに思うが、内容のある知的レベルの高い書物となると、これはもうだめだ。易しい、そして好きな分野のものを読む、これではとあきらめていたが、図書館の書棚に、心の糧になる古い良書を発見すると、遅ればせながら、もう一度勉強をやりなおしたうで、手を出してみようかとも思っている。

## ルナ・ホール

問い合わせ ルナ・ホール協会 (☎4995)

### 愛をさがしに来ませんか? スーゾーウオンの世界

〜香港を舞台にくりひろげられる 美しく哀しいラブ・ロマンス〜

出演 ジュディ・オング 中山 仁

電話予約受付中 7月11日(木)・12日(金) S席 4,000円 午後6時30分開演 A席 3,500円 7月13日(土) B席 2,500円 午後2時開演

第15回市民寄席 桂三枝 独演会

演目 ●家ほめ ●父よあなたは辛かった ●阪急電車つきはウメタケ ●真心サビオおじんタクシ

当日 前売 1800円 開演 6時30分 2000円

チケット発売所…ルナ・ロッサ、モンテメール大薙、ダイエー芦屋浜、阪神間の各プレイガイド

## 第25回 あしや山まつり

5/12 午前11時～ (日) 雨天のときは、19日(日)

お多福山バス停→ゴルフ橋→右岸道(弁天岩)→阪急芦屋川(6.5km) ⑥奥池→ガベノ城→苦楽園口(4km) いずれも午後3時30分解散

### シンボルマーク決まる

市と芦屋観光協会では、あしや山まつり25周年・市制45周年を記念し、シンボルマークを募集しました。83点の応募の中から、天野恭子さん(三田市在住)の作品が、シンボルマークに決定しました。

◆問い合わせ…市経済課商工観光係 (☎2121内線322)

### 社会教育関係団体の登録受け付け

市内で、社会教育活動を行う団体の登録申請を次のとおり行います。【説明会】 ●日時…5月11日(土)14時～16時 ●会場…市民センター401室 【受付】 ●期間…6月1日(土)～15日(土) ●取扱窓口…スポーツ・青少年関係団体は、体育館・青少年センター(川西町15-3)。文化・芸術関係団体は、市民センター(業平町8-24)。前記以外の団体は、市社会教育文化課(市民センター内) ◆問い合わせ…市社会教育文化課 (☎4995)

市は、公共性の高い活動を行う団体には、市民センターおよび地区集会所の使用料を一部免除しています。6月30日(日)で期限が終了しますので、継続・新規の指定を希望する団体は、6月10日(月)までに、市民センター総務係(☎4995)へ。

## 交通安全シリーズ ②

### 家庭と 幼児の交通安全

交通安全教育の基本は、まず幼児からとされています。幼児の成長は、目を見張るものがあります。その顕著な例が、「おとなのまねをする」ことです。良いことと悪いことを見せながら、交通安全の特性を効果的に生かし、親が手本を示すことで、自然に交通安全を身に付けさせたいものです。これが、最もよい方法ではないでしょうか。

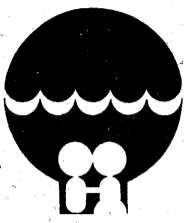
交通安全教育の基本的な方法は、まず幼児からとされています。幼児の成長は、目を見張るものがあります。その顕著な例が、「おとなのまねをする」ことです。良いことと悪いことを見せながら、交通安全の特性を効果的に生かし、親が手本を示すことで、自然に交通安全を身に付けさせたいものです。これが、最もよい方法ではないでしょうか。

お母さんが 見本

憲法週間に寄せて.....

# がんばれ とも子ちゃん

芦屋市人権  
シンボルマーク



障害をもつ人々にも歩きやすいようにと工夫された、歩道段差の切り下げ。それがまた、自動車や自転車の放置を多くする原因になり、新たな不便、危険を生み出しています。

国際障害者年から四年。しかし、障害をもつ人々は、「完全参加と平等」からほど遠いところにいます。憲法週間(五月一日〜七日)に寄せて、

## 障害児をもつて

とも子は、九月で誕生の未熟児。一歳を過ぎるまで、ふつうの赤ちゃんでした。言葉が遅いが未熟児だからしかたがない、もうすぐ歩いてくれる。そう期待しながらも、心の中で不安を感じないではいられませんでした。でもはつきりさせることが恐ろしく、医者へ行く決心がつかせませんでした。脳性マヒと宣言されたのは、一歳半のときでした。ある程度覚悟はしていましたが、大きなショックでした。

その後は、機能訓練、治療のために、母子ともに入院したり、手術を受けたたり、歩行訓練の繰り返しでした。それは、将来を明るく見通せる結果を何も与えてくれませんでした。むしろいやがるとも子を連れ、遠い施設への通園、二重生活の伴う母子入院は、疲れしかなかった毎日でした。また夫の協力は、会社を休んだり遅刻したりしないといけないので、生活に

基本的な人権について、ともに考えてみましょう。重度肢体不自由児学級「みどり学級」に子供を入級させ、明るく強く生きておられる永松陽子さん(高浜町在住)に、ご自身の体験を語っていただきます。

問い合わせは、市同和調整課(☎2121内線451)へ。

## 成長するとも子

「アア」の喃語(なんご)ばかりで、三歳まで言葉にならなかつた会話が、今、学級の中で一番のしゃべりになり、毎日歩行訓練に励んでいます。そんなとも子でも、自分の力で歩けないと覚悟を決めています。もっと希望をもつことが良いかも知れませんが、とも子の強さに、ときにははびくりしたり、たのもしく思うときがあります。「大きいのにバギーに

## 特設人権相談所の開設

日時：五月十四日(火)午後一時から四時  
会場：市役所本庁舎二階第二会議室  
相談員：本市の人権擁護委員。秘密は、固く守ります  
問い合わせ：市生活文化課(☎2121内線232)

本市の五人目の人権擁護委員に、中川喜一郎氏(川西町四一三)が本年三月十五日付で、法務大臣から委嘱されました。今後三年間、ご活躍いただくこととなります。

## 人権擁護委員の委嘱

できることが一番大切だと気づきました。「病院」という言葉に強い拒否反応を示すとも子に、つらい日々を回想し心が痛みます。この子を育てながら、障害をもつすべての人々が、生きるために訓練をはじめとした努力が必要なこと、そのための施設等条件整備が不十分なことを知りました。

## ともに生きるために

先日、学生時代の友人の訪問を受けました。友人は、私たち親子をみてびびりして泣きました。毎日、さぞ沈んだ生活を送っているに違いないと考えていたようです。明るく強く生きる姿が、むしろうらやましいとも言われました。その友人は、多忙な毎日からふと息ついたとき、心がかよう家族のきずなをもたない一人ぼっちの自分に気づき、心の空白の大きさを感じたそうです。家族が目標をもっていること、家族全員が協力しあっている生活していること。私たちが生きるための協同作業が、友人には新鮮だったのでしょうか。障害児をもつ親として、本当は控えめに生きたいのです。でも自然に住みよくなるとは思えません。



## 募集

● 芦屋市展作品  
● 受付：6月9日(日)10時〜16時  
● 会場：市民センター  
● 対象：洋画・日本画・写真・工芸・彫塑。1種目2点以内(未発表作品に限る)  
● 大きさ：A4〜A3(縦横3枚最大まで)  
● 写真は6つ切りから全紙まで  
● 手数料：1種目につき1200円  
● 会期：6月12日(水)〜23日(日)  
● 問い合わせ：市民センター文化事業係(☎4995)

● 市学生親善使節の引受家庭  
● 姉妹都市モンテペロ市から、7月中旬から8月中旬まで2人の親善使節が訪れます。一週間単位でお世話してください。家庭を募集します。申し込みは、生活文化課(☎2121内線331)へ。

● 県身障者作品展即売会作品  
● 会期：7月21日〜23日  
● 会場：おのころアイランド淡路と兵庫バザール館  
● 対象：絵画・細工・編物・手芸品(写真、書道は除く)  
● 出品点数：福祉事務所まで1点、細工・手芸品は制限なし(売却品に限る)  
● 申し込み：6月18日(火)までに、保護課障害・母子福祉係(☎2121内線334)へ

● 視聴覚教育ライブラリー  
● 日時：5月20日(月)①9時30分〜12時30分、②13時30分〜16時30分  
● 会場：市民センター音楽室  
● 内容：講義と16ミリ映写機実習  
● 申し込み：5月13日(月)から市民センター教育事業係(☎4995)へ、電話か来館で

● ことおはなしの会  
● 日時：5月22日(水)15時30分  
● 会場：公民館図書室  
● 対象：4〜10歳  
● 内容：民話・童話・出演  
● グループメルヘン  
● 問い合わせ：公民館図書室(☎4995)

● 同和教育協議会総会記念講演会  
● 日時：5月9日(木)14時30分  
● 会場：ルナ・ホール  
● テーマ：部落問題と人権  
● 講師：友永健三氏(部落解放研究所事務局長)  
● 問い合わせ：同和教育協議会(☎2121内線513)、手話・託児有り

## 催し

● 第22回さつき展示会  
● 日時：5月25日(土)〜6月3日(月)  
● 9時〜18時、初日は10時開会  
● 11時からサツキの苗を配布。最終日は午前中のみ  
● 会場：芦屋公園  
● 問い合わせ：経済課消費生活・農林係(☎2121内線325)

● 第20回婦人運動会  
● 日時：5月17日(金)9時30分  
● 雨天の場合24日(金)会場：川西運動場  
● 対象：市内で活動する婦人グループ(個人参加可)  
● 申し込み：体育館・青少年センター(☎8228)

● ありんこ体力づくり教室  
● 日時：6月3日(月)、6日(木)、11日(火)、13日(木)、17日(月)、20日(木)、25日(火)、27日(木)  
● いずれも13時〜14時30分  
● 会場：体育館・青少年センター  
● 対象：56年4月2日〜57年4月1日生ま



# 市民のひろびろ

▷原稿は400字以内。住所、氏名、電話番号を書いて市公聴広報課へ。▷紙面の都合で掲載できない場合、また、添削する場合があります。

## 本への親しみは 幼児のときから

茶屋之町 石本 恵

私は、本を読むことが大好きです。小説や物語を読み、その主人公になりきることは、とても大切なことだと思っています。

「マンガは大好き。だけど活字を見るのはきらい。こんな人は大勢いると思います。でも、こういう人に限って、人の気持ちを考えず、いろいろなもの見方・考え方ができないという人が多いことだろうと思います。そんな人ばかりが増えると、この世の中どうなることやら……」

本への親しみを持たせるのは、やはり幼児のときだと思えます。小さいときから本を読むことは、とても大切なことだと思っております。

## 野球と人生

朝日ケ丘町 山田清太郎

先日、私は、野球殿堂入りをした、芦屋在住の田中勝雄氏と会談し、大いに得るところがあった。田中さんは、大正七年大阪の市岡中学から早稲田大学に進学し野球部に入った。練習一日目に、早大グラウンドの柵越えホームランをカッ飛ばし、即レギュラーに抜てきされた。在学中、ホームラン王三回、首位打者三回を手にし、ハワイに三度遠征、人呼んで彼を和製ベーブルースとたたえたのである。田中さんは現在八十七歳。三条町の自宅で悠々自適をされているが、毎日城山に登り、今も心身の鍛錬を怠ることはない。心に秘めていることは、恩師大隈重信総長が「吾が輩は百二十五歳まで生きるんである」と演説した口調が耳から離れず、早稲田野球人としての名譽にかけても、自分がこれを實現してみようと考えられていることである。そして、世界一の長寿者田中勝雄の名をギネスブックにとどめ、また現在二歳のひ孫が成人しての結婚式に、自ら立つて高砂を舞うために毎日足腰を鍛えているのであると申された。

## 歴史 フォト散歩②



江戸時代に尼崎領であったことを示す石標(三条町・八幡神社)

## 国連婦人の10年

彼女は、昨年九月、イギリスのロンドンから、県立芦屋南高校にやってきました。お国の首相は女性ですね。「ええ。イギリスの女性は、企業だけでなく政府の多くの部門で上級職についています。この十五間に、女性は公私を問わず、あらゆる分野で男性と完全に平等な就労の機会と報酬を得ています。」日本では、男女の雇用の平等は大きな問題なんです。イギリスでは、特別の場合を除いて、特に男性のためとか、または女性のためだけの

求人広告を出すことは法律で禁止されています。「仕事と家庭で悩むことは、仕事をするべきか、育児のためにやめるべきか悩む女性もいます。男女平等の取り組みはまだまだ努力すべきです。でも、今日の傾向は、家事を夫婦の共同責任にしていることです。結婚観も絶対必要から選択の問題に変わり、三十歳ぐらいで結婚するカップルが多くなっています。男性も女性も自分の個人的な希望や野心を満たす自由を持っているということですね。」

### 音楽会

舞台上に  
手が石になった  
でもだんだん  
スポンジになっていく  
目の前の人も石だ  
体育館の中は川原だ  
石がごろごろしている  
演劇が終わった  
みんなスポンジにもどる  
そして「ホッ」とためいき  
あと来年一回だ  
(作品は5年生時のもの)

宮川小学校6年 大東英士

## ごあんない

### お知らせ

赤十字社(募金)にあなただけの善意を  
献血、医療、看護婦養成、難民救済などの事業に社資(300円以上、1000円以上)を、お願いします。  
連絡先:日赤芦屋市地区事務局(☎2121内線336)

### 防火講習会

日時:5月16日(木)、17日(金) 19時~21時  
会場:消防本部  
受講料:3000円(テキスト代含む)  
申し込み:5月14日(火)までに写真2枚(縦4cm、横3cm)を添えて、直接消防本部予防課(☎2345)へ

### 救急講習会

日時:5月20日(水)13時30分~15時30分  
会場:保健センター  
内容:映画・三角さんの使用方法・応急処置など  
お問い合わせ:消防本部予防課(☎2345)

### 老人大学「くすのき学園」

日程:5月27日(月)から毎月第1・3月曜日  
会場:尼崎市立中央公民館  
対象:芦屋・西宮・尼崎在住の60歳以上のかた  
定員:100人(本市は20人)  
申し込み:5月8日までに印鑑持参で高年福祉課(☎2121内線338)へ

### 野外活動センター「あしや村」の開村

期間:6月1日~9月30日  
対象:市内在住・在勤・在学のかた  
申し込み:体育館・青少年センター  
青少年育成係(☎20358) 老人よろず相談

### 高齢者無料職業紹介

日時:5月17日(金)13時30分~16時  
会場:福祉会館114室  
お問い合わせ:社会福祉協議会(☎7530)

### 官公署

青い鳥郵便はがきの配布  
期間:5月31日(金)まで

象:身体障害者(1級・2級)で3月31日現在6歳以上のかた  
配布数:1人20枚  
申し込み:身体障害者手帳と印鑑を持参し最寄りの郵便局へ  
問い合わせ:芦屋郵便局(☎3100)

### 老人大学受講生募集

期間:6月25日~61年3月4日(毎月第1・3火曜日、月に2回程度)  
資格:今まで当スポーツセンター老人大学を受講していない60歳以上のかた  
定員:150人(先着順)  
申し込み:5月31日まで  
はがき(住所・氏名・年齢・電話番号記入)で西宮厚生年金スポーツセンター老人大学係(〒663西宮市枝川町26、☎0798-4710003)へ

### 瀬戸内海史跡巡りと(たの)たい網見学

日時:5月28日(火)~29日(水) 9時34分  
出発:帰着18時21分  
集合場所:国鉄芦屋駅長室  
定員:40人  
行き先:三原(西の日光耕三寺)・鞆浦(対潮楼)・福山(明王院、バラ園)  
費用:3万7000円  
申し込み:国鉄芦屋駅・今安(☎2800)

### 寄付 (敬称略)

福祉総務課取り扱い分  
【社会福祉のために】▽20万円、匿名  
【老人福祉のために】▽50000円、匿名  
日赤芦屋市地区取り扱い分  
【アフリカ千ばつ救援のために】▽20万2000円、三条町自治会  
社会福祉協議会取り扱い分  
▽1万円、向井章雄

### 善意銀行 (敬称略)

【社会福祉のために】▽4万8000円、芦屋米親会・芦屋市消費者協会  
▽30000円、市民K  
【ボランティア活動の啓発と組織づくりのために】▽100万円、芦屋ロータリークラブ  
【なたきり老人に対するボランティアグループ活動のために】▽50万円、小林恵之助

【社会福祉のために】▽4万8000円、芦屋米親会・芦屋市消費者協会  
▽30000円、市民K  
【ボランティア活動の啓発と組織づくりのために】▽100万円、芦屋ロータリークラブ  
【なたきり老人に対するボランティアグループ活動のために】▽50万円、小林恵之助



## 30歳ぐらいまで待って 結婚するカップルが多い

彼女が、昨年九月、イギリスのロンドンから、県立芦屋南高校にやってきました。お国の首相は女性ですね。「ええ。イギリスの女性は、企業だけでなく政府の多くの部門で上級職についています。この十五間に、女性は公私を問わず、あらゆる分野で男性と完全に平等な就労の機会と報酬を得ています。」日本では、男女の雇用の平等は大きな問題なんです。イギリスでは、特別の場合を除いて、特に男性のためとか、または女性のためだけの

# 保健衛生

衛生総務課  
精道町5-11 ☎2121  
保健センター  
公光町5-10 ☎1586  
県保健所  
公光町1-23 ☎0707  
芦屋市医師会  
公光町5-21 ☎2000



最大血圧 百六十以上  
または最小 血圧九十五

これは腎臓病や内分泌異常などに  
よりますが、九〇までは原因  
のわからない「本態性高血圧症」  
で、体質・食塩の取りすぎ・ス  
トレス・肥満などに影響されま  
す。特に三十歳から六十歳のか  
たで、最小血  
圧が常に百以  
上あれば、薬  
剤が必要と考  
えてください。  
医師は患者  
の病状に  
て、薬を選び  
ます。きちんと薬を飲み、経過  
を見るのが大切です。血圧測  
定のほかに眼底血管、心臓、腎  
臓などの定期的検査も必要とな  
ります。

## 高血圧症



以上を高血圧といえます。  
血圧は、室温・環境・心身の  
状態などでかなり変動するも  
ので、一回の測定だけでは、  
判定できない場合もあります。  
軽症では減塩食や体重の調節  
だけで、よくなる人もありま  
す。中等症以上でも自覚症状  
は少ないもので、働き盛りの  
人々には、とかく軽視されが  
ちです。しかし、長く放置する  
と脳卒中・心不全・腎不全など  
の原因となります。従って、若い人  
ほど適切な処置が必要なのです。  
また原因となる病気があれば、  
二次性高血圧症といえます。そ

芦屋市医師会

# 検診だより

5月1日  
6月5日

- 会場をまちがわ  
ないように
- 車でのご来場は  
ご遠慮ください

## 保健センター (国道2号線業平橋南へ150メートル)

内容	日程	時間	対象・経費等
ツベルクリン反応検査	13、6/3	14:00~15:30	3カ月~4歳未満児。母子健康手帳、予防接種つづり持参
ツ反判定・BCG接種	15、6/5		
三種混合・はしか	日程等は、委託医療機関に直接お問い合わせください		委託医療機関で個別接種。無料
1歳6カ月児健康診査	16	13:00~14:00	S58.10、16~41.15生まれ 母子健康手帳持参
市民検診	18	9:30~10:30	16歳以上。胸部レントゲン、血圧測定、検尿
貧血検査	28	9:30~10:30	16歳以上。180円
健康チェックA	10	9:30~10:30	35歳以上。前日の夕食後2時間の尿時参。朝は絶飲絶食。成人病予防7項目 2,000円
健康チェックB (予約制)	7・8月分予約受付中		35歳以上。人間ドック式検査 10項目 5,000円
胃ガン検診 (予約制)	2、9、11、13、16、20、23、27、30、6/3	9:00~10:30	35歳以上。1,000円
母親学級	8、15、22	12:45~16:00	妊産婦、母子健康手帳持参 250円
健康相談	18、25	9:30~10:30	
献血	11(川西西口ソノ前) 17(市役所北側) 25(浜タイエ前)	10:00~16:00	16歳~64歳
子宮ガン・乳ガン検診	随時	医療機関で、診療時間内の午前中	30歳以上の婦人。子宮ガン 1,000円、乳ガン 300円

## 県保健所 (国道2号線業平橋東へ150メートル)

内容	日程	時間	対象・経費等
4カ月児健康診査 (股関節脱臼検診併設)	23	13:00~14:30	1. 1~15生まれ 母子健康手帳持参
	30		1. 16~31生まれ 持参
3歳児心の検診	7、14、21、28、6/4	9:00~9:30 10:00~10:30	3歳0カ月児。母子健康手帳持参
3歳児健康診査	9	13:00~14:30	3歳1カ月児。母子健康手帳持参
乳幼児歯磨き教室	22	13:00	1歳6カ月児(1~2歳も可) 歯ブラシ、コップ持参
乳幼児精神衛生相談 (予約制)	7、6/4	13:00~14:30	乳幼児。母子健康手帳持参
妊婦健康相談	10、17、24	9:00~10:30	妊婦。母子健康手帳持参
一般健康相談	10、17、24	9:00~10:30	診察、血圧測定、X線撮影の各種検査。(有料) 車いすの方は、事前に連絡ください
電送心臓検診		10:30~11:00	
精神衛生相談 (予約制)	16	9:30~10:30	ノイローゼ等、専門医による相談
歯の衛生相談	22	14:00~14:30	乳幼児、妊婦、一般の方
検便・水質検査	毎週月・火・水曜日	9:00~12:00	特殊項目水質検査は、第1・第3月曜日(有料)

## 小児マヒ(ポリオ) ワクチンの接種

●対象：五十九年二月一日~六十一年一月三十一日生まれの乳幼児と、今までに二回の服用を受けていない四十八カ月までの幼児

●日程と会場  
五月十日(金) 岩園幼稚園、十七日(金) 山手幼稚園、二十一日(火) 宮川幼稚園、二十四日(金) 潮見幼稚園、三十一日(金) 保健センター

●時間：午後二時~三時三十分、お断りします。

## ワクチン接種会場



- ①岩園幼稚園(阪急バス岩園幼稚園前下車)
- ②山手幼稚園(阪急バス開森橋下車)
- ③宮川幼稚園(阪急バス宮川小学校下車)
- ④潮見幼稚園(阪急バス潮見小学校下車)
- ⑤保健センター(阪急バス業平橋下車)

## 光化学スモッグにご用心

光化学スモッグが発生しやすいシーズンになりました。市では、五月一日から十月三十一日までの期間、光化学スモッグ発生に対する監視体制を強めます。日差しの強い日、無風の日などは特に発生しやすくなり、目や鼻のどが痛くなるなどの被害が起ります。光化学スモッグが発生すると、公共施設に広報旗や広報板を出して、予報・注意報をお知らせします。不要の自動車は自粛するなど発生予防にご協力ください。

●問い合わせ：衛生総務課公害係

●問い合わせ：保健センター、会場である幼稚園への電話は、固くお断りします。

●問い合わせ：保健センター、会場である幼稚園への電話は、固くお断りします。

●問い合わせ：保健センター、会場である幼稚園への電話は、固くお断りします。

●問い合わせ：保健センター、会場である幼稚園への電話は、固くお断りします。

●問い合わせ：保健センター、会場である幼稚園への電話は、固くお断りします。

●問い合わせ：保健センター、会場である幼稚園への電話は、固くお断りします。

●問い合わせ：保健センター、会場である幼稚園への電話は、固くお断りします。

●問い合わせ：保健センター、会場である幼稚園への電話は、固くお断りします。

●問い合わせ：保健センター、会場である幼稚園への電話は、固くお断りします。

●問い合わせ：保健センター、会場である幼稚園への電話は、固くお断りします。

●問い合わせ：保健センター、会場である幼稚園への電話は、固くお断りします。

●問い合わせ：保健センター、会場である幼稚園への電話は、固くお断りします。

●問い合わせ：保健センター、会場である幼稚園への電話は、固くお断りします。

●問い合わせ：保健センター、会場である幼稚園への電話は、固くお断りします。

●問い合わせ：保健センター、会場である幼稚園への電話は、固くお断りします。

●問い合わせ：保健センター、会場である幼稚園への電話は、固くお断りします。

●問い合わせ：保健センター、会場である幼稚園への電話は、固くお断りします。

●問い合わせ：保健センター、会場である幼稚園への電話は、固くお断りします。

●問い合わせ：保健センター、会場である幼稚園への電話は、固くお断りします。

●問い合わせ：保健センター、会場である幼稚園への電話は、固くお断りします。

●問い合わせ：保健センター、会場である幼稚園への電話は、固くお断りします。

●問い合わせ：保健センター、会場である幼稚園への電話は、固くお断りします。

## まず かかりつけの医師へ

日曜・祝日当番医 9時~17時

- 5月3日(金) 幸原医院(内・小児科) 南宮町7-1 (阪神打出駅南へ150メートル)
- 5日(日) 山田医院(内科) 南宮町11-16 (精道中学校西へすぐ)
- 6日(月) 北岡医院(内・小児科) 大槻町3-17 (本通り商店街中ほど)
- 12日(日) 富永医院(内・小児科) 公光町10-20 (芦屋警察署東へすぐ)
- 19日(日) 甲陽病院(産婦・内科) 松ノ内町3-2 (国鉄芦屋駅西へ200メートル)
- 26日(日) 石井医院(内科) 西山町11-17-202 (阪急芦屋川駅北へすぐ)
- 6月2日(日) 宮本医院(産婦人科) 呉川町15-23 (「呉川町」バス停南へ100メートル)

●夜間在宅輪番 夜間(毎日)21時~翌7時  
●休日耳鼻科在宅輪番 9時~12時

どちらも在宅当番医が待機しています。問い合わせは、消防本部(☎2345)まで。

## ごみはルールを守って近くのステーションへ 問い合わせ：環境衛生課 ☎22-2155

### 燃えるごみ

台所ごみ、紙くずはポリ袋に入れ、午前8時30分までに出し、午後0時30分までに出し、灰は濡めらせてから出してください。(三輪車やテレビより大きいものは大型ごみ)

### 燃えないごみ

缶、瓶、陶器のわれ物などは、午後0時30分までに出し、灰は濡めらせてから出してください。(三輪車やテレビより大きいものは大型ごみ)

曜日	収集する町名
日	奥山、山手、山芦屋、東芦屋
月	西山、三条
火	奥池、奥池南翠ヶ丘、親王塚、大原、船戸、松ノ内、月若、西芦屋、三条南、前田、清水
水	楠、上宮川、業平、春日、打出小穂、宮塚、茶屋、大槻、公光、川西、津知、打出、若宮、宮川、精道、平田北
木	六麓庄、朝日ヶ丘、岩園、東山、南宮、竹園、浜芦屋、大東、浜、西蔵、呉川、伊勢、松浜、平田
金	

### 大型ごみ

5月1日~6月5日の収集  
午前8時30分までに出し、午後0時30分までに出し、灰は濡めらせてから出してください。(三輪車やテレビより大きいものは大型ごみ)

- 1日(水) 朝日ヶ丘18~40街区
- 2日(木) 船戸・松ノ内
- 3日(金) 伊勢
- 4日(土) 清水
- 6日(月) 宮塚

### 芦屋浜住宅団地ごみ

すべて、真空輸送の投入口へ入れてください。ダンボール、洗剤箱、包装材などは、根気よく切断し投入口へ入れてください。投入口に入らないものは、大型ごみとして回収します。ただし、空き缶、空き瓶、その他金属類は資源ごみとして再利用しますので、所定の場所に出してください。

日	町名	投入口
7日(火)	山手	竹園・浜芦屋
8日(水)	月若・平田・奥池	
9日(木)	奥池南	
10日(金)	大槻・公光	
11日(土)	春日	
12日(日)	六麓庄	
13日(月)	岩園21~49街区	
14日(火)	岩園1~20街区	
15日(水)	打出小穂・打出	
16日(木)	楠1~12街区	
17日(金)	楠13~16街区	
18日(土)	前田・川西	
19日(日)	三条	
20日(月)	山芦屋・宮川	
21日(火)	東山1~13街区	
22日(水)	東山14~30街区	
23日(木)	若宮	
24日(金)	翠ヶ丘1~15街区	
25日(土)	翠ヶ丘16~23街区	
26日(日)	親王塚	
27日(月)	東芦屋	
28日(火)	津知・平田北	
29日(水)		
30日(木)		
31日(金)		
1日(土)		
2日(日)		
3日(月)		
4日(火)	高浜1~4街区	
5日(水)	高浜5~9街区	
6日(木)	若葉1~4街区	