

芦屋市の人口と面積

—昭和59年7月1日推計人口—

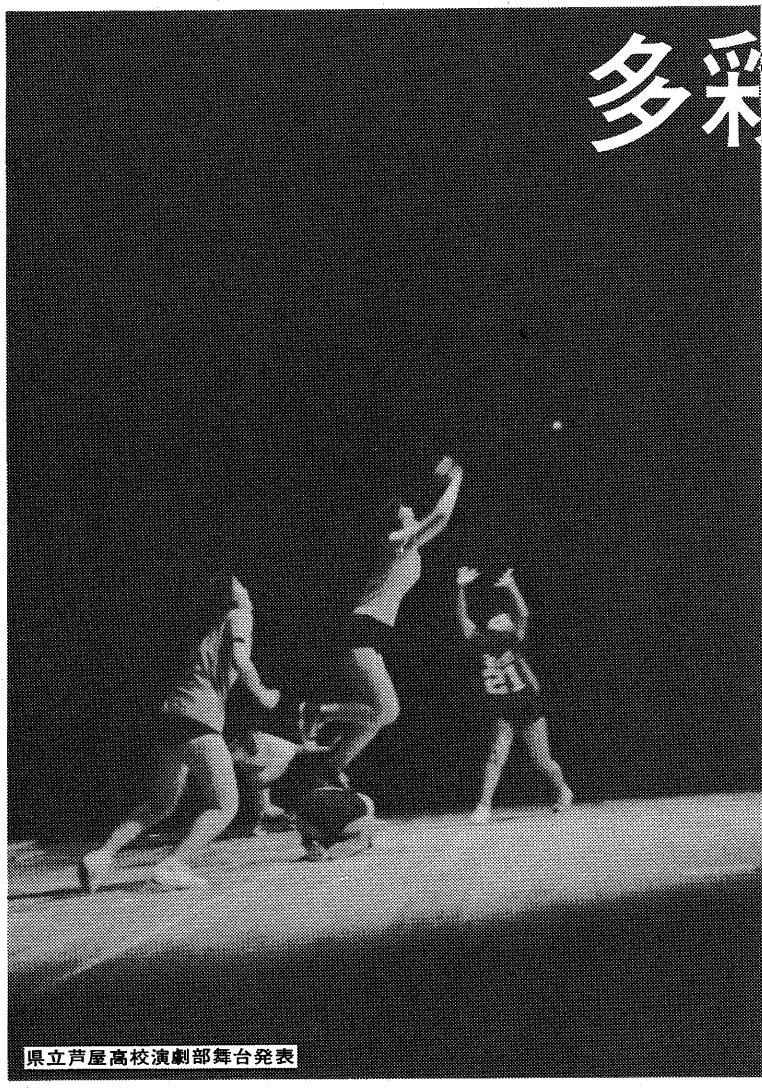
人口総数	85,263	世帯数	30,759
男	40,770		
女	44,493	面積	17.31km ²

発行 芦屋市役所(公聴広報課) ☎31-2121
芦屋市精道町7番6号 毎月1回1日発行



多彩な文化活動が誕生

市民センターは 人との出会いの場



県立芦屋高校演劇部舞台発表

芦屋川畔の桜の名所、業平橋のほとりに、芦屋が誇る文化施設「市民センター」があります。市民センターは、多くの性格をもった「複合施設」で、中でもルナ・ホールは、市民のかたにはもちろん、市外のかたにもよく親しまれ、利用されています。ルナ・ホールを建設して十五年目を迎えました。これを機に、市民センターの全容をご紹介します。

さまざまな人のつながりが生まれています

市民センターは、①文化・芸術の場としての市民会館、ルナ・ホール ②社会教育の場としての公民館 ③老人憩いの場としての老人福祉会館 ④身体障害者の相談、その対策・事業を行う福祉会館と、四つの目的と五つの名称をもっています。建物は、昭和三十八年の第一期から、五十一年までの十三年間を経て、逐次建設してきました。現在の施設を生むまでには、市民の文化・芸術活動やさまざまな学習活動がいかに活発で、多様であったかを測り知ることができました。図書室、保育室、囲碁コーナーなどなど、多目的な設備を順次備えた市民センターは、幼児から

年配のかたがたまで、だれでも利用できる理想的な施設として、評価を受けるようになりました。

それは、あたかも人間が成長するにつれて、身体も大きくなり、精神も豊かになって信頼を得るのと同じようです。昨年、市民センターを利用した人数が、延べ四十六万九千五百人にも達しました。市の人口の実に五・五倍に達するかが利用されたことになりました。

市民センターのシンボルとして、芦屋川から「ツタ」をからませた壁面が見えます。ここが、ルナ・ホールです。根をしっかりとつけて、緑あざやかな葉を、自由自在にのびています。ちょうど、人と人とのつながりや、コミュニ



北山たか子さん (緑町在住)

出会いを 心大切にしまつて

その日、戸外はみぞれ。記録的な寒さをよそに、ルナ・ホールは、「母と子のための音楽会」のお客様で満席。あふれる熱気を受け止めて、私はマイクを手に舞台へ。「こんにちは、皆さん!」「こんにちは!」。私のあいさつにお客様の声がかたまのように戻ってきました。芦屋交響楽団の演奏も一段と盛り上がりました。ルナ・ホールは、客席と舞台が一体になれ、観客と演者の間に温かい交流が生まれるすばらしいホールです。ルナ・ホールでの多くの人たちの出会いを、私は、心の中に大切にしまっています。

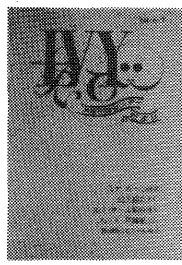
利用者のアイデアが生きるルナ・ホール

市民のかたに名付け親になっていただいたルナ・ホールは、今年で十五年目を迎えました。四十五年四月、大阪で開かれた万国博から一カ月遅れて、開館しています。芦屋らしい、個性豊かな劇場を、という市民の強い要望をもとに、円形スタイルの舞台から、さまざまな舞台を变化させることができ

る、日本で初めての劇場として誕生しました。この特異性は専門家の注目を浴び、高い評価を受けることになりました。昨年度のルナ・ホールの利用状況をみると月平均十四回の催しが開かれ、年間利用率は、七五パーセントに達しています。また、ホールがオープンしてすぐに、ルナ・ホール協会が設立されました。理事のかたがたの熱意とご努力により、年に十五回から二十回の自主事業を開いています。この協会は、音楽、演劇、伝統芸能などの文化事業を自主企画して、良質な催し物を観賞していた

だくために設けられました。心を打つプロの演技・音楽、ほほえましい素人演劇、学校教育の発表会、映画講演会と、さまざまな催しで、近隣の公共ホールの中でも高い利用率を示しています。五十五年五月には、「奥池・芦屋川のたまたま」とルナ・ホールが「ひょうご文化一〇〇選」の一つとして選定されました。芦屋市民の大きな財産であるルナ・ホールは、各界から評価を受けて、名実共に誇るホールとして育ちました。

「催しをお知らせする「市民センターだより、アイピー(ツタの意)」を二万月に一回発行しています。市内の公共施設などに置いてあります。ご利用ください。」



市民憲章 20周年

わたくしたち芦屋市民は 青少年の夢と希望をすこやかに育てましょう。

「子供には、対話と、親の生活態度、そして子供を正しく見つめる必要があります。子供は正直で、子供会活動を通じて素直な反応がでてくるのが何より楽しみです。」と、子供会活動に情熱を燃やしておられる若宮町の牧野さん。

人間ドック

を開設しました

予約制

- 申し込み方法…所定の用紙に記入し、印鑑と費用を添えて提出 午前9時～午後3時
- 費用…男性6万円、女性6万2千円
- 申し込み先…芦屋病院業務課 理事係 (☎2156)

検査項目 糖尿病、肝・腎機能、直腸診、乳ガン、心電図、肺機能、胃・胆のう部X線、胸部X線、緑内障、白内障、眼底、子宮ガンなど



面会時間を 守ってください

入院患者の安静のために決められた時間に、できるだけ短時間で済ませるようお願いします。

平日…午後1時～8時
日曜日・祝日…午前10時～午後8時

第4回定例市議会の報告

第四回定例市議会は、六月二十日から七月四日まで、の会期十五日間で開催し、国民健康保険条例の一部改正など十一件をはじめ、前定例会から結論を持ち越していた下水道や市営住宅使用料など値上げ案を審議しました。

今議会で決まった主な議案内容は次のとおりです。

【原案どおり改正した条例】

- 手数料条例 住民票等の交付手数料百五十円であったものを、二百円に改定。
- 市営住宅の設置 および管理に関する条例 住宅使用料を平均約五〇パーセント引き上げ。
- 都市公園条例 水泳プール使用料の超過料金制を廃止し、大人三百円、小人百五十円。野球場等使用料一時間千円であったものを、千五百円に改定。
- 国民健康保険条例 基金条例制定に伴う保険料賦課総額の改正ならびに賦課限度額二十七万円であったものを、二十八万円に改定。
- 【修正可決した条例】
- 下水道条例 使用料の改定。一般家庭に対する負担軽減を図るため、平均改定率八二・八パーセントであった当局原案を六四・一パーセントに、実施時期についても第一期分からとなっていたものを、第三期分からと修正。
- 環境処理センター環境装置改良工事 塩化水素除却装置ならびに脱水装置を二億六千八百五十万円で三菱重工株式会社大阪支社と契約するもの。
- 国鉄芦屋駅北地区第一種市街地再開発事業第二地区施設建築物新築工事 第二地区の三棟のビル建設工事を七十六億五千万円で竹中工務店・大林組・新井組共同企業体と契約するもの。

下水道や市営住宅使用料値上げ案などを審議

【人事案件】

- 監査委員 任期満了となる山中隆文氏の再任に同意。
- 農業委員会委員 議案が推薦する次期委員に竹下勝文氏を承認。
- 【その他の案件】
- 反訴の提起 六麓荘土地株式会社を相手に市が道路の所有権移転登記手続きを求めたもの。
- 【各会計補正予算】
- 一般会計補正予算 市民センター整備工事費千九百万円、中央商店街の地域商業振興計画作成委託費二百二十七万円、住宅改良事業費千五百円に改定。

市営住宅の家賃を値上げ

住宅事情は年々よくなっているといわれますが、現状はまだまだきびしく、市営住宅の空家入居の申し込み状況も、推定空家戸数(二十戸)の五倍以上の応募者がありました。市営住宅の家賃(使用料)は、昭和五十一年八月に改定以来据え置かれていました。しかし、その後の社会・経済事情の変動や、市営住宅の適切な維持管理と住環境の計画的整備を推進するため、六月の定例市議会で家賃の改正案を審議、可決されました。八月一日から下表のように変わります。問い合わせは、市建設総務課住宅係(☎2121内線404)へ。

改定市営住宅家賃(使用料)表

種別	項目	住宅	戸数	使用料(円)最低	使用料(円)最高	引上率(%)
第1種住宅	一般住宅	474	6,300	18,800	50.3	
	建替計画住宅	72	7,400	10,800	25.5	
第2種住宅	一般住宅	96	7,700	13,800	50.6	
	建替計画住宅	21	6,800	8,200	26.0	
第3種住宅	一般住宅	4	9,000		50.0	
計		667	6,300	18,800	47.2	

体育館・青少年センターの使用料金等が変わりました

二区分以上を引き続いて使用するとき、使用料の一〇パーセントの額を減額します。問い合わせは、体育館・青少年センター(☎8228)へ。

改定した体育館・青少年センターの使用時間区分と使用料金表

種目	使用時間	使用料金			
		9時~11時50分	12時~14時50分	15時~17時50分	18時~20時50分
競技場		8,500円	8,500円	8,500円	17,000円
剣道場		1,400	1,400	1,400	3,500
柔道場		1,400	1,400	1,400	3,500
弓道場	弓道使用	1,400	1,400	1,400	3,500
	その他使用	2,200	2,200	2,200	5,100
トレーニング室		800	800	800	1,600
大会議室		1,700	1,700	1,700	2,800
団体会議室		500	500	500	900
第1研修室		1,100	1,100	1,100	1,700
第2研修室		1,100	1,100	1,100	1,700
第3研修室(和室)		800	800	800	1,500
音楽室		1,500	1,500	1,500	2,100
料理室		1,500	1,500	1,500	2,100

改定下水道使用料金表(1使用期 2カ月につき)

種別	基本使用料	超過使用料(1m ² 当たり)			
		20m ² 以下	40m ² 以下	60m ² 以下	80m ² 以下
一般用	580円	20m ² を超え	40m ² 以下	38	
		40m ² を超え	60m ² 以下	52	
		60m ² を超え	80m ² 以下	60	
		80m ² を超え	100m ² 以下	85	
		100m ² を超え	500m ² 以下	105	
		500m ² を超える分		115	
公衆浴場分		1m ² につき	15円		

下水道使用料見下表

水量	下水道使用料
20m ²	580円
40	1,340
60	2,380
80	3,580
100	5,280

(1使用期 2カ月につき)

改定しました下水道使用料は下表のとおりで、昭和五十九年度第三期分から適用します。問い合わせは、市建設総務課(☎2121内線404)へ。

下水道使用料を改定

下水道使用料の改定案を昨年の十二月市議会に提案しました。その後、建設常任委員会が慎重に審議され、一部修正して六月の定例市議会で可決されました。

警察官に感謝状を贈呈



宮田巡査



田口巡査



高柳巡査

感謝状は、市民生活の安全や、市内の治安に大きな功績のあった芦屋警察署の警察官に、市が、感謝の意をこめて贈っています。

官に贈りました。宮田勇二巡査(保安活動による市民生活の安全に功績) 田口光弘巡査(警ら活動による市民生活の安全に功績) 高柳清和巡査(警ら活動による市民生活の安全に功績)

くらしのメモ

最近、神戸から芦屋に引っ越してきた。芦屋市の市民税が、他の市に比べて高いと聞き、

市民税 他市のより高い?

税率は、二割一四割の所得が増えれば税率も上がる。累進税率で、全国のほとんどの市町村がこの税率を適用しています。均等割は、市内の住民に広く負担を求めたもので、人口に応じて次のように区分しています。

▼人口五十万以上の市：二千円 (例：神戸市・尼崎市) ▼人口五十万以上五十万未満の市：千五百円 (例：西宮市・芦屋市) ▼前記以外の市町村：千円 (例：三田市)

市・芦屋市は、「所得割」と「均等割」で構成されています。所得割は、所得の大小に応じて負担を求めたもので、一般に、次の算式で計算します。

(所得金額 - 所得控除) × 税率

問い合わせは、市税務課(☎2121内線267)へ。

芦屋サマーカーニバル

8月4日(土) 午後5時~9時

8月5日(日) 正午~午後9時

会場周辺は全面駐車禁止です。会場へはバスをご利用ください。

会場 芦屋中央公園(若葉町)

【4日の催し】
▶パントマイム ▶人形劇 ▶カラオケ大会 ▶盆おどり ▶手づくり緑日

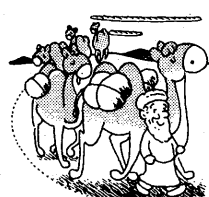
【5日の催し】
▶盆おどり ▶パレード ▶手づくり緑日 ▶ニコニコパレード ▶バルカイザー ▶ラジコンレース ▶ちびっ子広場 ▶カラオケ大会

会場見取図



道路をまもる月間

8月1日~31日



道路は、わたしたちみんなの貴重な財産です。シルクロードの昔から、道路が人や文化を絶えることなく運び続けてきたように、わたしたち自身もまた、「道祖神」に託した先人たちの道に対する思いを、いつまでも運び続けていきたいものです。

市道課 (☎2121内線406)

わかさ国体のヨット競技会

9月8日(土)~11日(火)

芦屋沖を舞台にして開催



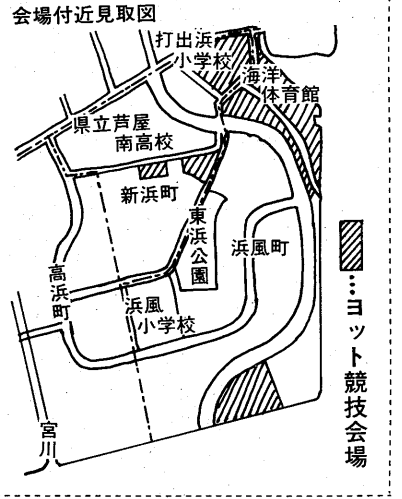
昨年行なわれたリハーサル大会

第三十九回国民体育大会「わかさ国体」ヨット競技会は、県立海洋体育館(浜風町)を会場に、九月八日(土)から十一日(火)の四日間で開催します。

競技会は、ヨット三百艇、参加人員約二千人が予想され、大規模な大会になります。

期間中は混雑が予想されますので、会場周辺の駐車車ならびに、海洋体育館周辺での釣りはご遠慮ください。市民の皆さんのご理解とご協力をお願いします。

競技会等のお問い合わせは、わかさ国体ヨット競技実施本部(☎2061)へ。



下水道の実態調査

今年は奥池町で実施します

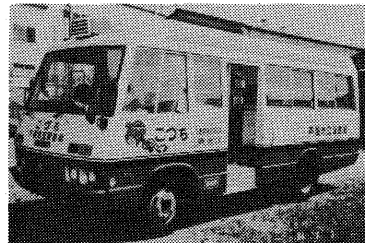
本市の下水道は、六麓荘町の一部を除いて一〇〇パーセント整備し、各家庭の汚水は、下水道管に直接放流することができます。

今年も、昨年に引き続き分流区域で「下水道が正しく使われているかどうか」の調査を行います。分流区域とは、汚水(トイレ等)・雑排水(ふろ・台所・洗たく等)は下水道管へ、雨水は、溝などを通ってそのまま川や海へ放流しなければならぬ区域です。

今回調査を行う区域は奥池町の全域です。近日中に各ご家庭の排水設備の実態調査に、市が委託した調査員がお伺いしますので、ご協力をお願いします。

調査とともに改善指導を行います。指摘を受けたお宅は、早急に指定工事店を通じて改善工事を行ってください。

問い合わせは、市下水道課(☎2121内線415)へ。



新しくなりました
移動図書館車の「こびち号」

カッコーワルツの音楽で親しまれています。移動図書館車の「こびち号」が新車になりました。

新しい車(左の写真)は、普通より高くした天井に三カ所の天窓があり、後ろには、両扉の引き出し式の階段や手すりもつきま

自動車公害等防止設備資金融資制度

●対象地域：交通騒音の値が六十ホンを以上の地域

●対象住宅：生活の本拠となる住宅で、持家、借家を問いません(法人の事業活動の建物を除く)

●公害防止設備：①二重窓構造②防音塀、防音壁等③騒音の値が六十ホンを以上の地域

●融資条件

①融資金額：十万元以上五十万円まで②利率：年四・二パーセント(融資金の返済が完了したとき、支払った利息と同額を補助します)

③償還期間：六カ月単位で二十四カ月以内④償還方法：毎月元利均等分割払い⑤連帯保証人：独立の生計を営む保証能力のある二人

問い合わせは、市衛生総務課公害係(☎2121内線362)へ。

芦屋のロックガーデンは、昭和の初期から、山のコースになった。ところが、昭和十三年の大水害で奥池の堤が決壊した。たいながら踏破した。歩は芦屋川を駆け下って、け、歩け、歩け、歩け、南がっかりさせた。

川は東側を直撃した。私は昭和十五年に、奥池まで登ったが、山道はき道も、歩け歩け、路ななくハイキングコースにまだ完全に修復されておと気がついたら、同じ道高座の滝を経てロックガーデンを登って山頂の奥の小山が残っていた。そ和していた。そんな時代

川は東側を直撃した。北へ、歩け歩け、路ななくハイキングコースにまだ完全に修復されておと気がついたら、同じ道高座の滝を経てロックガーデンを登って山頂の奥の小山が残っていた。そ和していた。そんな時代

時流

ロックガーデン

⑤

「歩」だったのである。奥池は、以前の半分に変ぼうとして、私たちが歩がっかりさせた。

芦屋道路を車で奥池まで一気に登るのいいが、ロックガーデン経由で奥池まで歩いてみませんか。山頂の冷風のありがたさを、しみじみと感じます。

戦前だと、小学校四年生以上に向くコースですが、今ならどうでしょうか。

(同志社大学教授 山本明)

居宅寝たきり老人と介護者に慰問品を贈呈

兵庫県では、長期に渡り居宅で寝たきりの老人と、その老人を常時介護している家族に慰問品の贈呈を行います。居宅で寝たきりの状態の人で、まだ届けをしていない人は申し出てください。

●対象者：昭和五十九年九月十五日現在満六十五歳以上の人で、お

改善事業課の事務所が移転

市同和対策部改善事業課が、八月一日(水)から打出小穂町七〇一二へ移転します。今後、上宮川地区の住宅地区改良事業に関するご用は、左図の所へおいでください。電話番号は、従来どおり2342です。

改善事業課移転先

おむね六カ月以上居宅で寝たきりで、日常生活に常時介護を要すると認められる人

●贈呈日：九月十五日(土)以降

問い合わせは、市保護課老人福祉係(☎2121内線338)へ。

●贈呈日：九月十五日(土)以降

問い合わせは、市保護課老人福祉係(☎2121内線338)へ。

●贈呈日：九月十五日(土)以降

問い合わせは、市保護課老人福祉係(☎2121内線338)へ。

納期

今月が納期月です。忘れずに期限内に納めましょう。

納付には、便利な口座振替をご利用ください。



市・県民税第2期分
特別土地保有税(取得分)

金融機関の市の窓口 第2土曜日は休みに

毎月第2土曜日の銀行・信用金庫など、金融機関が休みのときも、これまで市の窓口には銀行から係員の派遣を求めて、税金や国民健康保険料などの納付を受け入れてきましたが、この8月から第2土曜日は、銀行の係員の派遣を止めることになりました。ご不便をおかけしますが、市の税金等の納付は、なるべく金曜日までお願いいたします。

問い合わせは、市会計課(☎2121内線212)へ。

防災訓練

8月30日(木)

水防・火災など災害に備え、防災に対する総合的な訓練を行います。

今年6月に行われた水防訓練から

時間◆午後1時30分~4時30分
会場◆高浜町10番の空地(雨天決行)
問い合わせ◆市消防本部(☎2354)

制度別所得制限基準額一覧表
扶養人数 本 人
限度額 収入額
老人医療 単位円
0人 3,780,000 5,287,500
1人 4,140,000 5,737,500
2人 4,440,000 6,100,000

医療申請はお早目に 市役所⑦窓口へ

●心身障害者(児) 医療・身障手帳の交付日から三十日以内
●母子家庭医療: 福祉事務所発行の母子家庭証明書の交付日から三十日以内
なお、新しく市内に転入された場合は、転入日から三十日以内に手続きをしてください。

国保・年金のお知らせ

お問い合わせは 市保険年金課(☎2121)へ

●老人(六十五歳以上七十歳未満)、乳児、心身障害者(児)、母子家庭の各医療には、次のように、それぞれ申請の期限がありますので期限内に健康保険証(該当者の名前が記入されているもの)と印鑑を持って申請してください。
●老人医療: 誕生月の前月
●乳児医療: 出生の日から三十日以内

●所得と、前年(一月・二月)の合計所得金額のことで(総収入額とは違いますのでご注意ください)
●老人・乳児・母子家庭医療に所得制限を導入
●所得制限を設けました。その所得限度額は、左表のとおりです。所得限度額には、扶養人数に応じて、所得税法上の控除額(三十万円)が加算されています。所得額が、これらの限度額を超えた場合は、医療の受給資格がなくなることに なります。

●市民福祉年金は、心身に障害のある人や両親のいない児童、母子家庭を対象にした、市独自の年金制度です。市内に一年以上居住していて、身障手帳や療育手帳をお持ちのかたは対象になります。
●国民年金には、病気やけがによる障害(心身を持つ人のために、障害(福祉)年金があります。障害の程度によって、一級と二級に分かれています。

●国民年金には、病気やけがによる障害(心身を持つ人のために、障害(福祉)年金があります。障害の程度によって、一級と二級に分かれています。
●国民年金には、病気やけがによる障害(心身を持つ人のために、障害(福祉)年金があります。障害の程度によって、一級と二級に分かれています。

●国民年金には、病気やけがによる障害(心身を持つ人のために、障害(福祉)年金があります。障害の程度によって、一級と二級に分かれています。

●国民年金には、病気やけがによる障害(心身を持つ人のために、障害(福祉)年金があります。障害の程度によって、一級と二級に分かれています。



7月オープンした海浜公園プール(後方は打出浜小学校)

都市整備事業進む

総合的な健康都市をめざして

58年度決算概要 黒字約7億9700万円

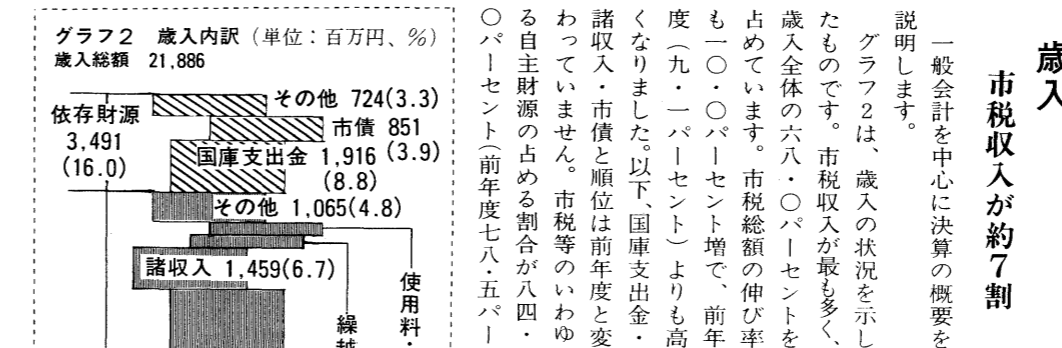
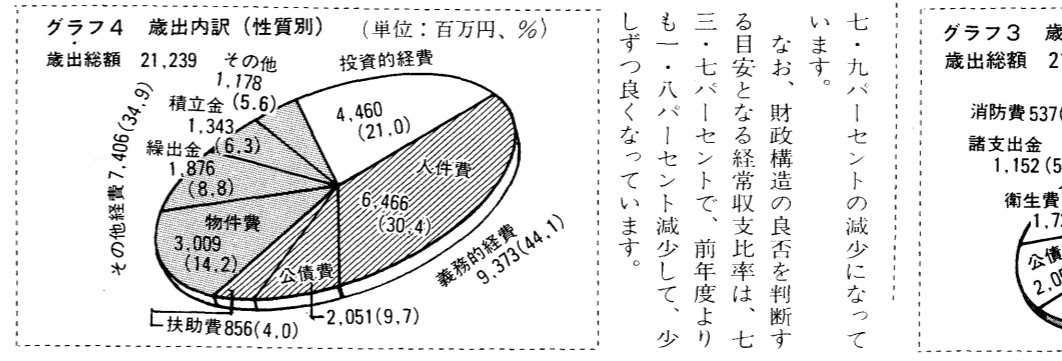


Table 1: Summary of Fiscal Year 58 Accounts. Columns include Accounting Category (会計区分), Budgeted Amount (予算額), Revenue (収入), Expenditure (支出), Difference (差引), and Actual Revenue (実質収支).

歳入
一般会計を中心に決算の概要を説明します。
グラフ2は、歳入の状況を示したものです。市税収入が最も多く、歳入全体の六八・〇パーセントを占めています。市債851(3.9)も一〇・〇パーセント増で、前年度(九・一パーセント)よりも高くなりました。以下、国庫支出金・諸収入・市債と順位は前年度と変わっていません。市税等のいわゆる自主財源の占める割合が八四・〇パーセント(前年度七八・五パーセント)と大幅に上昇したのは、依存財源である国・県支出金、市債の額が大きく減少したためです。



歳出(性質別)
人件費は全体の3割
グラフ4は、歳出を性質別にみたもので、義務的経費(公園・街路・区画整理事業などの建設費)、物件費、公債費、繰出金となっています。順位は前年度と変わっていません。義務的経費は、全体の約半分に近い四四・一パーセントを占めていますが、対前年度比は一・六パーセント減少しています。なかでも、人件費は、二年ぶりの給与改定によって、二・八パーセント増になっています。

歳出(目的別)
土木費が第1位
「豊かさ」の質的变化によって生活環境の改善が求められ、本市でも、文化的・健康的なまちづくりを進めています。
グラフ3は、歳出を目的別に表したものです。
五十八年度は、土木費が全体の二一・七パーセントを占め第一位となり、次いで教育費、民生費、土木費の順になりました。土木費の主な内容は、中央線駅西線の街路事業、海浜公園整備事業、春日・中部土地区画整理事業、国鉄芦屋駅前再開発事業などです。前年度、歳出の中で最も大きな割合を占めていた教育費は、打出浜小学校建設事業等の大規模な事業が完了したことで第二位となり、その主な内容は、浜風小学校の施設買収事業や海浜公園プールの新設などがありました。
総務費は、五十九年度からの公務員の定年制の実施に伴う退職手当の増加を予測しての積立金と、将来の公共施設の建設のための財源を積み立てたことにより、民生費を抜いて第三位になりました。民生費は、社会福祉・心身障害者福祉・老人福祉・児童福祉等の充実を図りました。ただ、老人保健法が施行されたことにより、老人医療費が減少したことから、公債費は、金額は減少しましたが、順位は変わっていません。

●国民年金には、病気やけがによる障害(心身を持つ人のために、障害(福祉)年金があります。障害の程度によって、一級と二級に分かれています。

●国民年金には、病気やけがによる障害(心身を持つ人のために、障害(福祉)年金があります。障害の程度によって、一級と二級に分かれています。

●国民年金には、病気やけがによる障害(心身を持つ人のために、障害(福祉)年金があります。障害の程度によって、一級と二級に分かれています。

●国民年金には、病気やけがによる障害(心身を持つ人のために、障害(福祉)年金があります。障害の程度によって、一級と二級に分かれています。

●国民年金には、病気やけがによる障害(心身を持つ人のために、障害(福祉)年金があります。障害の程度によって、一級と二級に分かれています。

●国民年金には、病気やけがによる障害(心身を持つ人のために、障害(福祉)年金があります。障害の程度によって、一級と二級に分かれています。

●国民年金には、病気やけがによる障害(心身を持つ人のために、障害(福祉)年金があります。障害の程度によって、一級と二級に分かれています。

●国民年金には、病気やけがによる障害(心身を持つ人のために、障害(福祉)年金があります。障害の程度によって、一級と二級に分かれています。

●国民年金には、病気やけがによる障害(心身を持つ人のために、障害(福祉)年金があります。障害の程度によって、一級と二級に分かれています。

●国民年金には、病気やけがによる障害(心身を持つ人のために、障害(福祉)年金があります。障害の程度によって、一級と二級に分かれています。

●国民年金には、病気やけがによる障害(心身を持つ人のために、障害(福祉)年金があります。障害の程度によって、一級と二級に分かれています。

●国民年金には、病気やけがによる障害(心身を持つ人のために、障害(福祉)年金があります。障害の程度によって、一級と二級に分かれています。

●国民年金には、病気やけがによる障害(心身を持つ人のために、障害(福祉)年金があります。障害の程度によって、一級と二級に分かれています。

●国民年金には、病気やけがによる障害(心身を持つ人のために、障害(福祉)年金があります。障害の程度によって、一級と二級に分かれています。

●国民年金には、病気やけがによる障害(心身を持つ人のために、障害(福祉)年金があります。障害の程度によって、一級と二級に分かれています。

●国民年金には、病気やけがによる障害(心身を持つ人のために、障害(福祉)年金があります。障害の程度によって、一級と二級に分かれています。

●国民年金には、病気やけがによる障害(心身を持つ人のために、障害(福祉)年金があります。障害の程度によって、一級と二級に分かれています。

●国民年金には、病気やけがによる障害(心身を持つ人のために、障害(福祉)年金があります。障害の程度によって、一級と二級に分かれています。

●国民年金には、病気やけがによる障害(心身を持つ人のために、障害(福祉)年金があります。障害の程度によって、一級と二級に分かれています。

●国民年金には、病気やけがによる障害(心身を持つ人のために、障害(福祉)年金があります。障害の程度によって、一級と二級に分かれています。

●国民年金には、病気やけがによる障害(心身を持つ人のために、障害(福祉)年金があります。障害の程度によって、一級と二級に分かれています。

●国民年金には、病気やけがによる障害(心身を持つ人のために、障害(福祉)年金があります。障害の程度によって、一級と二級に分かれています。

●国民年金には、病気やけがによる障害(心身を持つ人のために、障害(福祉)年金があります。障害の程度によって、一級と二級に分かれています。

●国民年金には、病気やけがによる障害(心身を持つ人のために、障害(福祉)年金があります。障害の程度によって、一級と二級に分かれています。

●国民年金には、病気やけがによる障害(心身を持つ人のために、障害(福祉)年金があります。障害の程度によって、一級と二級に分かれています。

●国民年金には、病気やけがによる障害(心身を持つ人のために、障害(福祉)年金があります。障害の程度によって、一級と二級に分かれています。

●国民年金には、病気やけがによる障害(心身を持つ人のために、障害(福祉)年金があります。障害の程度によって、一級と二級に分かれています。

●国民年金には、病気やけがによる障害(心身を持つ人のために、障害(福祉)年金があります。障害の程度によって、一級と二級に分かれています。

●国民年金には、病気やけがによる障害(心身を持つ人のために、障害(福祉)年金があります。障害の程度によって、一級と二級に分かれています。

●国民年金には、病気やけがによる障害(心身を持つ人のために、障害(福祉)年金があります。障害の程度によって、一級と二級に分かれています。

●国民年金には、病気やけがによる障害(心身を持つ人のために、障害(福祉)年金があります。障害の程度によって、一級と二級に分かれています。

●国民年金には、病気やけがによる障害(心身を持つ人のために、障害(福祉)年金があります。障害の程度によって、一級と二級に分かれています。

●国民年金には、病気やけがによる障害(心身を持つ人のために、障害(福祉)年金があります。障害の程度によって、一級と二級に分かれています。

●国民年金には、病気やけがによる障害(心身を持つ人のために、障害(福祉)年金があります。障害の程度によって、一級と二級に分かれています。

●国民年金には、病気やけがによる障害(心身を持つ人のために、障害(福祉)年金があります。障害の程度によって、一級と二級に分かれています。

●国民年金には、病気やけがによる障害(心身を持つ人のために、障害(福祉)年金があります。障害の程度によって、一級と二級に分かれています。

●国民年金には、病気やけがによる障害(心身を持つ人のために、障害(福祉)年金があります。障害の程度によって、一級と二級に分かれています。

●国民年金には、病気やけがによる障害(心身を持つ人のために、障害(福祉)年金があります。障害の程度によって、一級と二級に分かれています。

●国民年金には、病気やけがによる障害(心身を持つ人のために、障害(福祉)年金があります。障害の程度によって、一級と二級に分かれています。

●国民年金には、病気やけがによる障害(心身を持つ人のために、障害(福祉)年金があります。障害の程度によって、一級と二級に分かれています。

好評発売中 中国 国立揚州人形劇団
8/11 (土)
昼公演 14:30
夜公演 18:30
●入場料 全席指定
<1階>2,500円
<2階>2,000円

ルナ・ホールの催し
どんぐりコール公演
8月23日(木) 24日(金) 25日(土)
1日2回公演
12:30 15:30
オズの魔法使い
前売 1,500円
当日 1,800円

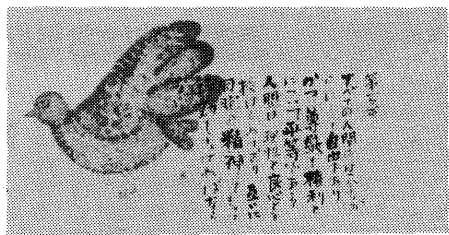
こんな仕事ができます!
事務処理 名刺整理 伝票整理
管理監視 駐車場管理 交通整理
折衝外交 調査パンフレット配布
専門技能 大工 畳物仕立 左官
単純作業 清掃 ゴミ処理 水やり
サービス 留守番 家事手伝い
労友会シルバー人材センター
(業平町8-5 福祉会館内、☎21414)

県民全世帯アンケート調査
「兵庫2001年計画」にあなたの声を
県では、「見えてきた2001年」に向けて、「兵庫2001年計画」づくりを進めています。
今回のアンケートは、この計画づくりに携わる「兵庫2001年委員会」学識経験者7人によるものです。
調査票の配布・回収
県から委託を受けた「子ども連絡協議会」の役員のかたがたが、調査票の配布と回収を行います。
8月上旬までに配布、8月31日までに回収しますのでご協力ください。
問い合わせ
阪神県民局県民課(☎06-481-7641)

母親からみた図書館 シリーズ②
「子どもを本好きにするには」という質問が連発した小学校一年生の学級懇談会に驚いた私。
一流の画家が情熱をこめて描いた講談社絵本の初版本は、絵を描く父の参考本。私はそれをひざの上にはひらげては、色彩感覚を知らぬ間に養った。
子育ての中の図書館
舞楽家 糸井治子さん
父から受けた読書生活の中にはなかったものに、図書館利用がある。娘は、学校図書で借りるだけで足りなくなってきたので、本屋と図書館のハンゴをするようになった。
三代の読書にみる違いが面白い。父は、学校教育を満足に受けられなかった飢えを満たし、娘は、三度の食事のように本に関わっている。



豊かに育つ子供たち（打出浜小学校セカンドスクールから）



「世界人権宣言」
作品集から

2人の芸術家が、宣言に示された人類の英知に感動し、これを芸術的に表現したもの
〈絵〉オタビオ・ロス(ブラジル)〈書〉小木良一

ともに生きる社会に

テレビの人気番組「まんが日本昔ばなし」は、もう何回も教えているのでしよう。人と自然、人と動物たちの交流に姿をかりて描かれる民話の世界を、たくみな語り口にして放映しており、子供たちは食い入るように見つめています。時を経て語りつがれ、楽しませてくれる話に接するとき、いま、私たちの世代は、子供や孫に何を残せるのか、と思わずにはいられません。戦争体験の風化が進んでいるといわれるこの時期、語りつぐ話の一つを探り出すために、子供たちが学ぶ教科書の中を、大人も一緒にのぞいてみましょう。

子供に語りつぐもの

平和を実感できる授業を展開

最初に、小学校で使っている教科書の中から、印象的な場面を一部引用しながら、要約し、紹介しましょう。

赤十字の父アンリ・デュナン

初めに、小学校で使っている教科書の中から、印象的な場面を一部引用しながら、要約し、紹介しましょう。

大人が身をもつて示す

次代に伝えるために息長い営みを

一九八四年の平和行進は、七月十三日、芦屋に立ち寄りしました。市役所前では、市や、市議会の代表の迎えを受け、「反核、軍縮、平和は、日本国民一人一人の願いであり、私たちの責務である。目的貫徹のため、健康に気をつけて最後までがんばってください。」と激励を受けて、さらに西へ向かいました。大人が身をもって教える姿は、子供たちにとって何にも勝る教科書であるに違いありません。市内でも、被爆を体験した人たちの静かな活動が続いており、今年も、いくつもの団体が協力して、原爆絵画展(八月三日～六日)などの取り組みが行われます。また、被爆体験を民話として語りつぐために、書き続けているかたもいます。二度と繰り返してはならない戦争体験や、被差別体験は、苦しい、つらい思いです。その思いを多くの人々に理解してもらうために、啓発の営みを続ける必要があります。八月いっぱい展開されます。「お

争体験や、被差別体験は、苦しい、つらい思いです。その思いを多くの人々に理解してもらうために、啓発の営みを続ける必要があります。八月いっぱい展開されます。「お

互いの人権を尊重しよう」「あかると人間関係をつくる」ことを通して、「ともに生きる」社会をつくらうとするものです。子供が大きく伸びる夏休み。平和を大切に、ともに生きる社会を目指して、子供に語りつぎ、残していく息長い営みを、くり返す季節—夏。

「差別をなくそう県民運動」 ——8月は推進強調月間

しく、食べ物がないので、もっと食べたい、もっと食べたいと母にねだります。「一つだけちょうだい」というのが、ゆみ子が最初におぼえた言葉でもあったのです。「この子は、一生、みんなちょうだい、山ほどちょうだい」と言って、両手を出すことを知らずにすくすくもしていかない。一つだけのいいも、一つだけのにぎり飯、一つだけのかぼちゃのつけ—みんな一つだけ。一つだけの喜びさ。いや、喜びなんて一つだってもらえないかも知れないんだね。」と深いため息をついた父も、やがて戦争に行かなければならない日



戦争体験のない子供たちは、人間のやさしさとこわさ、幸せな暮らし、そして何よりも平和の大切さを実感できるような教材をもとに、発達段階に応じて学んでいます。

初泳ぎ

オープンした海浜公園プール。第一声は、元気な子供たちの歓声。



(浜風町で)

健康大学受講生募集

自分で守ろう自分の健康

一般公開講座の日は、誰でも自由に参加できます。

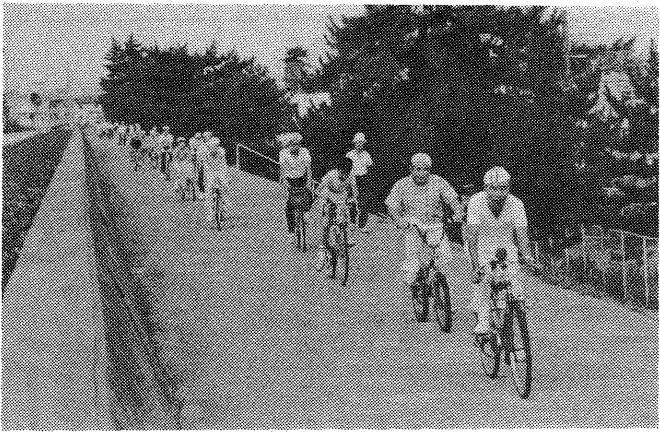


昨年の健康大学風景

●期間…9月6日～11月29日、毎週木曜日(ただし、11月7日のみ水曜日)、計13回 ●時間…13時30分～15時30分 ●対象…18歳以上のかた ●定員…50人 ●講師…芦屋市医師会所属の医師、保健所、保健センター職員ほか ●受講料…2,000円 ●申し込み…8月20日(定員になり次第、締め切ります)までに、来館または電話で保健センター(公光町5-10、☎@1568)、医師会(公光町5-21、☎@2000)へ。なお、一般公開講座は、当日、会場で受け付けます。

〈保セ〉保健センター 〈市セ〉市民センター

月日	会場	内容・講師	月日	会場	内容・講師	月日	会場	内容・講師	月日	会場	内容・講師
9/6 (木)	保セ	上手に医師にかかるには (鈴木敏雄氏)	10/4 (木)	保セ	肛門疾患について (村田保馬氏)	10/25 (木)	保セ	医療問題について (山下喜代司氏)	11/15 (木)	保セ	老人性白内障について (春田長三郎氏ほか)
9/13 (木)	保セ	応急処置・実習 (兵庫医大吉永和正氏)	10/11 (木)	保セ	皮膚の生理 (谷村保夫氏)	11/1 (木)	保セ	精神分裂症について (寺内嘉一氏)	11/22 (木)	青少年センター	アレルギー性鼻炎について (上塚 弘氏)
9/20 (木)	市セ	〈一般公開講座〉子宮がん (大阪大名誉教授 倉智敬一氏)	10/18 (木)	市セ	産科麻酔について (林 倭一氏)	11/7 (水)	保健所	いわる「ひきつけ」について (風呂内 充氏)	11/29 (木)	保セ	最近の栄養学から (久保昌子氏)
9/27 (木)	保セ	糖尿病 (松岡 弘氏) 脳卒中 (荻野 遙氏)	10/18 (木)	市セ	〈一般公開講座〉心血管病変について (国立循環器病センター 部長 中山 龍氏)	11/7 (水)	保健所	最近の口腔衛生 (小野 晃氏)	11/29 (木)	保セ	健康・体力づくり (寺本三恵子氏)
								成人病予防と健康管理 (宮原昭充氏ほか)			修了証書授与懇談茶話会 (飛松ふみ子氏ほか)



黙々と芦屋川尻の ごみを集め、焼く人

伊勢町 稲見悦治

最近運動不足が気になり、夜明けとともに近くのシーサイドタウンの防潮堤を、七十分ほど歩くようになり、その間いろんな人に出会っていた。ランニング姿の若者にまじって、手に手を取って走り続ける中年の男女、主人はダメだからといって走り続ける初老の婦人、若人のようなハチマキ姿で元気に走り去る初老の男子。夫婦で話しながら歩く人や黙々とひとり早足で歩く人、体操を楽しんでいる人など早朝の防潮堤は千姿万態。しかしそれはそれとして、芦屋川尻にさしかかると、毎朝煙がたちこめているのに気づいた。

この早朝から何の煙かといぶかかって煙の見える所を見ると、老人らしい人がクマデで、波打ちぎ

わに打ち上げられた流木やごみを集め、テトラポットのかげに運び焼却している姿が目についた。話しかけるには少し遠すぎるが、衣類は汗びっしょりの様子。どういふ立場の人がわからないが「社会奉仕」という言葉が忘れ去られようとしているときに、奇特な人がいるものだと思うとうれしくなつた。

こうしたことが刺激になり、ただ歩くだけでなく散歩の途中、ごみを拾ったり、のり面の除草をすることにしました。それにしても、美しい防潮堤付近を空き缶、紙くず、ビニール類その他で汚す人たちの多いこと。

ゆうゆうの会 の名前の由来

津知町 金田 謙

六、七年前だったか、芦屋市公民館講座に「高齢化社会を考える」

すがすがしい朝に集う 「おはようサイクリング」

日曜日の午前七時、すがすがしい朝の空気を胸いっぱい吸って走り出す。

十五年目を迎える「おはようサイクリング」(代表者、福田行平さん)は、今年も十月十日の体育の日まで、毎月第一、第三日曜日に実施しています。

小学校一

前七時、すがすがしい朝の空気を胸いっぱい吸って走り出す。

十五年目を迎える「おはようサイクリング」(代表者、福田行平さん)は、今年も十月十日の体育の日まで、毎月第一、第三日曜日に実施しています。

小学校一

日曜日の午前七時、すがすがしい朝の空気を胸いっぱい吸って走り出す。

十五年目を迎える「おはようサイクリング」(代表者、福田行平さん)は、今年も十月十日の体育の日まで、毎月第一、第三日曜日に実施しています。

小学校一

ごあんない

●日時：8月22日(水) 15時30分
16時 会場：公民館図書室 対象：3歳～10歳 内容：民話・童話 出演：グループメルヘン 問い合わせ：公民館図書室(☎4995)

●日時：8月27日(月) ①10時 ②11時30分 ③14時 ④15時30分 会場：市民センター音楽室 内容：「幽霊屋敷」「杜子春」ほか 問い合わせ：市民センター教育事業係(☎4995)

●日時：8月27日(月) まで 会場：市民センター(別館)常設展示場 問い合わせ：市民センター文化事業係(☎4995)

●日時と会場：①8月23日(木) 14時～15時、青少年センター2階大会議室、②8月24日(金) 11時～12時、上宮川会館2階大会議室、③8月24日(金) 14時～15時、青少年センター2階大会議室 対象：幼児、児童 内容：「森のアイスクリーム屋さん」「すてきなカレーラーメン」「ジャックと豆の木」など 出演：頌栄短期大学人形劇部

●日時：8月28日(火) 9時出発 帰着18時 集合場所：国鉄芦屋駅北広場 定員：45人(先着順)

●日時：8月28日(火) 9時出発 帰着18時 集合場所：国鉄芦屋駅北広場 定員：45人(先着順)

へちま

学校から帰ってへちまを見た本葉が三つ出てきていたよよく見るとへちまは太陽を太陽を

太陽をと 太陽めざしてのびているようだ太陽までのびて何をやるのだろうようじでも あるのかなにに太陽までいくのだろう。

朝日ヶ丘小三年 藤田清子

募集

●日時：毎週月・木曜日13時～15時 会場：体育館トレーニング室 対象：市内在住・在勤在学(高校生以上)の55歳までの健康な人 費用：1ヵ月3000円、スポーツ傷害保険料380円(年間) 申し込み：8月24日(金) 17時まで 受講料と印鑑を持参のうえ、体育館・青少年センター体育係(☎8228)へ

●日時：8月20日(月) 13時～16時 会場：体育館・青少年センター 対象：市内在住の小学校4年～中学校3年 定員：50人(先着順) 内容：廃品利用の動くおもちゃづくり 申し込み：8月10日(金) まで、はがき(住所・氏名・学校・学年・電話番号記入)で、体育館・青少年センター(川西町15-13、☎20358)へ

官公署

●融資額：一般資金 2100万円以内、特定設備資金 3000万円以内、融資期間：(運転資金)5年以内、(設備資金)7年以内、(特定設備資金)10年以内、いずれも据置期間あり。利率：年7.9パーセント 問い合わせ：国民金融公庫東灘支店(☎078-842-3301)

●期間：9月17日～10月5日(月) 水・金曜日 18時～20時30分 会場：兵庫総合高等職業訓練校 対象：18歳以上の男子 定員：20人(先着順) 受講料：2000円 申し込み：8月31日(金) まで 問い合わせ：8月31日(金) まで 兵庫総合高等職業訓練校(尼崎市武庫豊町3-1-50、☎06-431-7276)へ

寄付

お志を生かし、有効に活用させていただきます。(敬称略)

●社会福祉のために ①20万円、国際ソロプチミスト神戸東 森村美佐子 ②1万5200円、匿名 ③老人福祉のために ④50000円、匿名 ⑤50000円、匿名

●消防本部取り扱分 ①不審火火災を初期消火に留めたお礼として5万円、岡田キノ

●社会福祉協議会取り扱分 ①1万円、向井章雄 ②2万円、県クリーン環境衛生同業組合 芦屋支部青年部

お知りませ

●市民相談の臨時休業 今月は定例の市民相談の業務を休みます。なお、一般相談ならびに行政相談は受け付けます。

●休む相談日と内容：8月14日(火) 人権相談、15日(水) 家事相談、16日(木) 法律相談 問い合わせ：生活文化課(☎2121内線23)

●高齢者無料職業紹介 8月の巡回相談は休みます。

●お茶のみ友だち紹介 ●日時：8月18日(土) 10時～15時 会場：福祉会館14室 対象：男性60歳、女性55歳以上の独身のかた 問い合わせ：社会福祉協議会(☎27530)

催し

●日時：8月22日(水) 15時30分～16時 会場：公民館図書室 対象：3歳～10歳 内容：民話・童話 出演：グループメルヘン 問い合わせ：公民館図書室(☎4995)

●日時：8月27日(月) ①10時 ②11時30分 ③14時 ④15時30分 会場：市民センター音楽室 内容：「幽霊屋敷」「杜子春」ほか 問い合わせ：市民センター教育事業係(☎4995)

善意銀行

6月11日から7月10日までの取り扱分。(敬称略)

●預託(金銭口座) ①社会福祉のために50000円、市民K。同50000円、市民KN ②交通遺児のために1万2995円、三条少年野球クラブ

●払い出し(金銭口座) ①善意の日に市内の福祉施設へ18万円

お告知

●日時：8月20日(月) 13時～16時 会場：体育館・青少年センター 対象：市内在住の小学校4年～中学校3年 定員：50人(先着順) 内容：廃品利用の動くおもちゃづくり 申し込み：8月10日(金) まで、はがき(住所・氏名・学校・学年・電話番号記入)で、体育館・青少年センター(川西町15-13、☎20358)へ

お告知

●日時：8月20日(月) 13時～16時 会場：体育館・青少年センター 対象：市内在住の小学校4年～中学校3年 定員：50人(先着順) 内容：廃品利用の動くおもちゃづくり 申し込み：8月10日(金) まで、はがき(住所・氏名・学校・学年・電話番号記入)で、体育館・青少年センター(川西町15-13、☎20358)へ

お告知

●日時：8月20日(月) 13時～16時 会場：体育館・青少年センター 対象：市内在住の小学校4年～中学校3年 定員：50人(先着順) 内容：廃品利用の動くおもちゃづくり 申し込み：8月10日(金) まで、はがき(住所・氏名・学校・学年・電話番号記入)で、体育館・青少年センター(川西町15-13、☎20358)へ

お告知

●日時：8月20日(月) 13時～16時 会場：体育館・青少年センター 対象：市内在住の小学校4年～中学校3年 定員：50人(先着順) 内容：廃品利用の動くおもちゃづくり 申し込み：8月10日(金) まで、はがき(住所・氏名・学校・学年・電話番号記入)で、体育館・青少年センター(川西町15-13、☎20358)へ

お告知

●日時：8月20日(月) 13時～16時 会場：体育館・青少年センター 対象：市内在住の小学校4年～中学校3年 定員：50人(先着順) 内容：廃品利用の動くおもちゃづくり 申し込み：8月10日(金) まで、はがき(住所・氏名・学校・学年・電話番号記入)で、体育館・青少年センター(川西町15-13、☎20358)へ

<div style="display: flex; justify-content: space-between;"> <div style="border: 1px solid black; padding: 5px;"> <p>8月1日 9月5日</p> </div> <div style="text-align: center;"> <h1>検診だより</h1> </div> <div style="font-size: small;"> <p>●会場をまちがわないように ●車でのご来場はご遠慮ください</p> </div> </div>			
保健センター (国道2号線業平橋南へ150メートル)			
内容	日程	時間	対象・経費等
ツベルクリン反応検査	6、9/3	14:00~15:30	3カ月~4歳未満児。母子健康手帳・予防接種つづり持参
ツ反判定・BCG接種	8、9/5		
1歳6カ月児健康診査	17	13:00~14:00	S.58.1.16~2.15生まれ 母子健康手帳持参
市民検診	18	9:30~10:30	16歳以上。胸部レントゲン 血圧測定、検尿
貧血検査	28	9:30~10:30	16歳以上。180円
健康チェックA	毎月第1金曜日	9:30~10:30	35歳以上。前日の夕食後2時間間の尿持参。朝は絶飲絶食。成人病予防7項目2,000円
健康チェックB (予約制)	11月分予約受付中		35歳以上。人間ドック式検査10項目 5,000円
胃ガン検診 (予約制)	2、9、11、13、16、20、23、27、30、9/3	9:00~10:30	35歳以上。1,000円
母親学級	8、15	12:45~16:00	妊産婦。母子健康手帳持参 250円
健康相談	18、25	9:30~10:30	
献血	17 (市役所北側) 25 (浜ダイエー前)	10:00~16:00	16歳~64歳。
子宮ガン・乳ガン検診	随時	医療機関で、診療時間内の午前中	30歳以上の婦人。子宮ガン1,000円、乳ガン300円

県保健所 (国道2号線業平橋東へ150メートル)			
内容	日程	時間	対象・経費等
4カ月児健康診査 (股関節脱臼検診併設)	9	13:00~14:30	4.1~15生まれ 母子健康手帳持参
	23		4.16~31生まれ 持参
3歳児心の検診	7、21、28、9/4	9:00~9:30 10:00~10:30	3歳0カ月児。母子健康手帳持参
3歳児健康診査	2	13:00~14:30	3歳1カ月児。母子健康手帳持参
乳幼児歯磨き教室	22	13:00	1歳6カ月児 (1~2歳も可)。歯ブラシ、コップ持参
乳幼児精神衛生相談 (予約制)	7、9/4	13:30~14:30	乳幼児。母子健康手帳持参
妊婦健康相談	毎週金曜日	9:00~10:30	妊婦。母子健康手帳持参
家族計画相談	毎月第4木曜日	13:00~14:30	優生保護・受胎調節相談
一般健康相談	毎週金曜日	9:00~10:30	診察、血圧測定、X線撮影、各種検査。車いすの方は、事前に連絡ください(有料)
電送心臓検診		10:30~11:00	
精神衛生相談 (予約制)	23	9:30~10:30	ノイローゼ等、専門医による相談
歯の衛生相談	22	14:00~14:30	乳幼児、妊婦、一般の方
外科整形相談 (予約制)	23	14:00~14:30	腰痛、関節痛等、専門医による相談
検便・水質検査	毎週月・水曜日	9:00~12:00	特殊項目水質検査は、第1・第3月曜日(有料)

日曜・祝日当番医

8月5日(日) 石井医院〈内科〉西山町11-17-202 (阪急芦屋川駅北へすぐ)

12日(日) 小泉医院〈小児科〉西山町11-17-203 (阪急芦屋川駅北へすぐ)

19日(日) 都世子医院〈内・小児科〉浜町2-17 (宮川小学校西へ100メートル)

26日(日) 松岡医院〈内科〉清水町10-6 (兵庫相互銀行甲南支店東へすぐ)

9月2日(日) 柿沼医院〈産婦人科〉大槻町1-18 (芦屋保健所東)

まずかかりつけの医師へ

▶夜間在宅輪番 夜間(毎日)21時~翌7時

▶休日耳鼻科在宅輪番 9時~12時

どちらも在宅当番医が待機しています。問い合わせは消防本部(☎2345)まで。

保健・衛生

耳あか

耳あかは外耳道にある耳垢(じこう)線、皮脂腺の分泌物と表皮の一部やほこりが一緒にこびりついたもので、乾いた耳あかの人や、軟らかい耳あかの人がありますが、多くは自然に入口の方に排せつされます。赤ちゃんは、皮膚が弱く、無理に取り出そうとすると傷をつけたり、耳あかを押し込んだりしますから触るのは危険です。学童児は、耳鼻科検診を行い、大きな、固い耳あかで鼓膜が見えない場合をチェックしています。専門医で除去し、正常な鼓膜であること確かめながら水泳してください。大きな耳あかをほつてお

夜間に粉剤を散布

日本脳炎の予防対策として、8月も夜間に粉剤散布を実施します。ご協力をお願いします。

【散布時のご注意】

- 窓を閉めて、外に出ないようにする
- 洗たく物、食べ物家の中に入る
- アサガオなどつる草類は、薬の

耳あかは外耳道にある耳垢(じこう)線、皮脂腺の分泌物と表皮の一部やほこりが一緒にこびりついたもので、乾いた耳あかの人や、軟らかい耳あかの人がありますが、多くは自然に入口の方に排せつされます。赤ちゃんは、皮膚が弱く、無理に取り出そうとすると傷をつけたり、耳あかを押し込んだりしますから触るのは危険です。学童児は、耳鼻科検診を行い、大きな、固い耳あかで鼓膜が見えない場合をチェックしています。専門医で除去し、正常な鼓膜であること確かめながら水泳してください。大きな耳あかをほつてお

精霊送り受け付け

日時：八月十五日(水)午後五時~八時

受付場所：市役所前と大東公園

問合せ：衛生総務課

車での来場は、ご遠慮ください。

市役所前広場精霊送り受付案内図

粉剤散布日程表 (雨天の時は翌日)

区分	奥池地区	国鉄以北	国鉄以南
散布時間	13時30分~15時	22時~翌朝3時	22時~翌朝4時
散布日	8月9日	8月9日	8月2日
散布日	8月16日		8月16日

竹・ササ類に毛虫にご用心

マダラガ科の一種、タケノホソクロバの幼虫(毛虫)は、竹・ササ類に寄生します。卵で越冬し、早春にフ化した幼虫は、七月ごろまで見られ、少し大きくなった毛虫は、八月から九月に出て、触れるとげいし痛みを受け、麻疹(ましん)が出ます。毛虫は集団で葉裏の葉肉を食べるので、被害を受けた葉は一面に白くなります。そして、時には大発生して竹林に大きな被害を与えます。

衛生総務課では、電話による害虫駆除相談を受けています。

ノミの発生が増えています

ノミは、ほとんどの温血動物に寄生します。種類も多く全世界で九百種ほど知られ、主なものには、ヒトノミ、イヌノミ、ネコノミ、ヤマトネズミノミなどがあります。サナギ、成虫で冬を越したものは、三、四月ごろに活動をはじめ、六月ごろ急増、八月に繁殖の最盛期になります。

ペットとしてよく飼われている犬や猫に寄生するノミは、人にも害を与えるので、発生を予防することが大切です。

ネコノミは、文字どおり猫に寄生します。出産時(年二回)に猫から離れて人や犬、ネズミに寄生して、吸血しながら生き続けます。夏の暑い時期には、特に繁殖が著しくなりやすいため、ペットとして猫を飼っている方は、手入れを怠らないようにしましょう。

【駆除】家屋内では、ごみがたまりやすい敷物の下、畳のすき間などに、フェニトロチオンまたはダニアジノンなどの粉剤をまいて、畳を敷く方法がよい。

戸外では、地表(砂地)に、同じく粉剤を散布しましょう。使用量は、説明書に従って散布してください。

不用猫を引き取ります

毎月第一水曜日、午前九時二十分から五十分まで、衛生総務課で行っています。

ごみはルールを守って近くのステーションへ

お問い合わせ：環境衛生課 ☎22-2155

燃えるごみ

缶、瓶、陶器のわれ物などは、午後0時半までに出しましょう。灰は湿らせてから出してください。(三輪車やテレビなどから大きい物は大型ごみ)

▶火曜日の収集地区：阪急線と国鉄線の間の各町と奥池町、奥池南町、前田町・清水町

▶水曜日の収集地区：国鉄線と国道43号線の間各町。ただし、前田町、清水町を除く

▶木曜日の収集地区：阪急線以北の各町。ただし、奥池町を除く

▶金曜日の収集地区：国道43号線以南の各町。ただし、芦屋浜住宅団地を除く

大型ごみ

午前8時半までに出しましょう。

8月の収集

- 1日(水) 楠・清水
- 2日(木) 前田・春日
- 8日(水) 宮川・精道
- 9日(木) 六麓荘・山芦屋
- 15日(水) 山手・西山
- 16日(木) 岩園
- 22日(水) 打出小槌・東山
- 23日(木) 宮塚・茶屋
- 29日(水) 大槻・公光
- 30日(木) 川西・津知

9月の収集

- 5日(水) 南宮
- 6日(木) 打出・若宮
- 12日(水) 三条・浜芦屋
- 13日(木) 東芦屋・平田北
- 19日(水) 奥池・奥池南
- 20日(木) 翠ヶ丘・親王塚
- 26日(水) 大原
- 27日(木) 高浜・緑・浜風
- 28日(金) 潮見・若葉

燃えないごみ

台所ごみ、紙くずはポリ袋に入れ、午前8時半までに出しましょう。

▶月・水・金曜日の収集地区：国鉄線以北の各町と前田町、清水町

▶火・木・土曜日の収集地区：国鉄線以南の各町。ただし、前田町、清水町、芦屋浜住宅団地を除く