

わたしたち芦屋市民は、健康で明るく幸福なまちをつくりましょう

バランスのとれた食事、適度な運動と休養はごく普通の健康法。寒い時期は、とくに家族の健康維持に注意しましょう。



-59年1月1日推計人口-

人口総数	86,021	世帯数	30,232
男	40,889		
女	45,132	面積	17.31km <sup>2</sup>

市役所の電話 31局2121番

# 30歳、壮年の公民館



公民館の講座風景

昭和28年4月に公民館を設置してから30年が過ぎました。設置した当時と今日では社会は大きく変わっています。公民館は、その、変わりゆく社会のなかで、市民が自発的に学習をする場として様々な活動をしてきました。高齢化が進み、「生涯にわたる教育」の必要性が説かれているいま、1人でも多くのかたが公民館活動に参加されるために公民館の姿を紹介します。

## 文化活動が、出会いの出発点

「生涯教育」という、ちよつと聞きなれない言葉があります。生涯教育とは、時の移り変わりによって生じる、様々な問題と出会いながらも、一人一人が、充実した人生をおくるために行う、自発的な学習活動と言えましょう。今、充実した毎を送りたい、生きがいのある人生は？と、思い悩む人は少なくありません。こうした思いを一人ではなく、多くの人と語り合い、解決への道を探しよう場が公民館です。本市の公民館も、市民とともに歩み三十年の歴史を重ねました。その歩みをみまますと、四十年代の高度経済成長期に入るまでの活動は、巡回映画会、茶華道、邦舞、囲碁・将棋大会、市展などの文化面が中心であり、今に続く市民文化として定着してきました。また、勤労青年・婦人対象の講座を開設

## 社会の変化に目を向けて学ぶ

四十年代の高度経済成長期に入りますと、社会問題が次々と発生しました。核家族化、中高年齢層の増加、世代間の断絶、人間疎外、余暇の増大、そして、地域連帯意識の減少、技術の進歩、公害、自然破壊などです。このような状況は、社会の変化に伴った、視野の



河合慶子さん (打出春日町在住)

## 世間が、広くなりました

五十年に初めて法律講座に参加しましたが、それまでは「公民館は関係のないところ」と思っていました。でも、先生や受講者のかたたちとの最初の出会いがよかったです。法律講座は、そのま、法律を学ぶグループ活動に移って九年目を迎えました。友人から「法律に詳しいから」と相談を受けるときがあります。が、少し知るとかえって無責任に答えられなくなりました。今では、公民館は生活の一部になっています。皆さんも公民館を利用してみませんか。

「広報あしや」は、月一回発行する市政紹介の「新聞」です。その役割は、市政の方針や事業を市民にお伝えし、考えていただく、つまり、行政と住民との接点にたつて、橋渡し役を担っています。広報紙は、読みやすく、親しみやすく、基本条件ですが、本紙も、親しみやすく、読みやすい広報紙を目指して四月号から模様替えします。

## 読みやすく、親しみやすく

内容は、①読みやすく、分かりやすい、ページです。②時宜に応じて、幅広い内容、③市民が参加する広報紙の編集に主眼をおきました。一面は、従来どおり市政の主要な事業や施策に関するものです。二・三画は、施策の解説の記事やお知らせも紹介いたします。これまで六面に掲載していた催し案内は、六・七面に加わります。八画は、保健・衛生のページで、ゴミの収集を加えて健康情報を中心に構成します。エピソードや、建設的なご意見、提言の企画、特集記事と、「ワンポイント・アシヤ(写真)」、お知らせで編集します。七画は、新たに「市民のひろば」と題した、市民の皆さんに参加していただく21内線226・227へ。

## 公民館ミニまつり(無料)

6日から受付/来館、はがきで(業平町8-24) ☎4995

17日(金)

「自分史」を語る  
といこと  
〈アドバイザー〉川喜田好恵氏  
〈京都いのちの電話訓練員〉  
9時30分~11時30分/参加自由/託児有

「私の児童文学論」  
読書サロン  
〈講師〉奥田継夫氏  
〈児童文学作家〉  
14時~16時/申込制/託児有

アタルのための  
ダンスコトス入門  
〈指導〉森原可奈子氏(県舞踏教師協会会員)  
18時30分~20時30分/申込制

18日(土)

あつまれ  
ちびっ子/芦屋っ子!  
13時30分~15時/参加自由

「愛と信頼の教育」  
講演  
〈講師〉佐藤勝彦氏(帝塚山学園小学校教諭)  
10時~12時/申込制/託児有

19日(日)

森 晴秀の  
「アメリカ見たまま」  
〈講師〉森 晴秀氏(神戸大学教授)  
14時30分~16時30分/申込制/託児有

18・19日  
公民館映画会  
「こびぎいの天使」  
小学生向き/カラー作品  
1時間16分/参加自由  
18日(土)15時30分  
19日(日)10時30分  
13時

## 税の申告はお早めに

### 申告先

- 所得税・贈与税...芦屋税務署(☎2131)
- 市県民税・事業所税・特別土地保有税...市役所税務課(☎2121)

### 土地・建物を売った時(58年中に)の申告

- ①自分が住んでいた家・土地を売った時一定の要件に該当すれば3,000万円の特別控除が受けられます。
- ②所有期間が10年を越え、一定の要件に該当すれば買換え特例が受けられます。
- ※①、②は、どちらか有利な方を選択できますが、必ず申告が必要です。

### 贈与税 3月15日まで

58年中に60万円を超える財産をもらった人

芦屋税務署は、3月末ごろまで駐車場は使用できません。車での来署はご遠慮ください。

### 所得税 2月16日(木)~3月15日(木)

- ◆確定申告説明会(所得税の申告手続き)  
日時...2月6日(月)13時30分~14時45分  
一般対象、15時~16時 還付申告対象  
会場...市民センター
- ◆還付申告説明会(医療費、住宅取得等)  
日時...2月18・25日(土)9時30分~12時  
会場...灘神戸生協商品検査センター  
太陽神戸銀行御影支店
- ◆確定申告無料相談所  
日時...2月23日(木)・24日(金)10時~16時  
会場...市民センター  
※小規模事業者のために、税理士が相談に応じます。

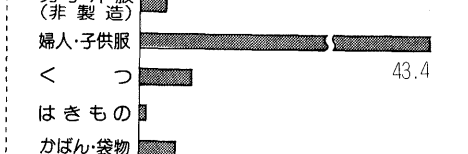
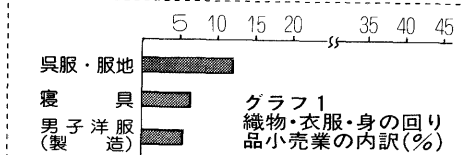
商店数からみた商業の特徴

表1 業種別商店数の推移

Table with 3 columns: 区分, 47年, 57年. Rows include 一般卸売業, 各種商品小売業, 織物・衣服・身の回り品小売業, etc.

ブティックと喫茶店が急増

本書からは、さまざまな市民生活や経済活動などの推移経過を知ることができ...



このほど、市文書行政課は昭和五十八年版「芦屋市統計書」を発行しました...

物品の入札参加者登録申請のお知らせ 昭和五十九年および六十年の市関係物品入札参加希望の業者は...

私立幼稚園児に補助金を交付 市内に居住を有し、私立幼稚園に在園する園児の保護者に対して...

市教育委員会 通学バス定期代の一部を助成 奥池町および奥池南町に居住する児童、バス定期を購入し、義務教育諸学校に通学している児童、生徒の保護者に対して、通学費の一部を助成します...

訂正 本紙一月号四面でお知らせしました、国鉄芦屋駅北地区の再開発事業について、みだし「大規模商業タウン、米春着工」は今春着工の誤りでしたので訂正とともにお詫びいたします。

市職員の給与の状況

芦屋市職員の給与の概要について説明します。職員の給与には、毎月支給するものとして、給料と扶養手当、住居手当、通勤手当などの諸手当の合計額と民間企業の実給に相当する期末勤続手当があります...

Table 1: 人件費の状況 (57年度普通会計決算). Columns: 住居基本台帳人口, 歳出額A, 人件費B, B/A.

Table 2: 職員給与費の状況 (58年度普通会計予算). Columns: 職員数A, 給料, 職員手当, 期末勤続手当, 計B, 1人当たり給与費B/A.

Table 3: 職員の平均給料月額・平均年齢の状況 (58年4月1日現在). Columns: 区分, 平均給料月額, 平均年齢.

Table 4: 行政職給料表 (58年4月1日現在). Columns: 区分, 1等級, 2等級, 3等級, 4等級, 5等級.

Table 5: 一般行政職の等級別職員数の状況 (58年4月1日現在). Columns: 区分, 1等級, 2等級, 3等級, 4等級, 5等級, 計.

Table 6: 職員の初任給の状況 (58年4月1日現在). Columns: 区分, 初任給, 採用2年経過後日給料額, 初任給, 採用2年経過後日給料額.

Table 7: 職員の経験年数別・学歴別平均給料月額額の状況 (58年4月1日現在). Columns: 区分, 経験年数10年, 経験年数18年, 経験年数20年.

職業訓練校入校案内

【特典】授業料無料・学生割引運賃適用(訓練期間1年以上) 国立県営兵庫職業訓練校(伊丹市東有岡4-8 ☎0727-82-3210, 6200) 入校資格... ①身体障害者のかたで自力で通校または寮生活が可能...

県立神戸高等職業訓練校(神戸市垂水区清水が丘2-2-1 ☎078-781-0671) 入校資格... 就職または転職を希望する義務教育修了程度の婦人...

Table with 6 columns: 区分, 訓練科目, 定員, 期間, 進考日, 入校資格. Rows include 普通訓練, 専訓訓練, 能力再開発訓練.

Table 8: 期末・勤続手当の状況 (58年度支給割合). Columns: 区分, 戸, 屋, 市, 国.

Table 9: 退職手当の状況 (58年度支給割合). Columns: 区分, 戸, 屋, 市, 国.

Table 10: 特別職の報酬等の状況 (58年4月1日現在). Columns: 区分, 給料月額, 調整手当, 合計.

Table with 3 columns: 区分, 支給割合, 支給額. Rows include 市長, 助役, 収入役.

Table with 3 columns: 区分, 報酬月額, 支給額. Rows include 議長, 副議長, 議員.

Table with 3 columns: 区分, 延受給者数(人), 平均月均受給者数(人), 総支払金額(万円), 1カ月1人当り支払額(円).

Table with 3 columns: 区分, 総件数(件), 1件当たり支払額(円).

老人保健医療費 (58年5月～12月) 延受給者数(人) 45,548 平均月均受給者数(人) 5,094 総支払金額(万円) 181,154 1カ月1人当り支払額(円) 39,772

国保・年金のお知らせ お問合せは市保険年金課 ☎312121 左記の表は、老人保健法による五十八年度五月から十二月までの八か月間に支払った医療費です...

人件費 一般に、人件費とは職員に支給する給与のほかに、退職後の年金、健康保険・公務災害補償費などの使用者負担分を含んだものです...

給料 五十八年四月一日現在の一般行政職員(平均年数三六・九歳)の平均給料月額額は、二万八千八百四十二円です...

期末勤続手当 五十八年度の期末勤続手当の支給割合は、四・九分と、律六千五百円です...

特別職の報酬 市長・助役、収入役および市議員など特別職の職員の報酬は、公正を期すため、市民の中から十人の委員で構成される「特別職報酬審議会」で審議され、議会の議決によって決められています...

障害(福祉) 国民年金のうちの障害(福祉)年金は、ほとんどの病気やけがでの障害が対象になっています...

二月は国民健康保険料の納期です 昭和五十八年度四期分の納期限は、最寄りの銀行か郵便局へ納付してください...

応急手当の知識 応急手当は、医師の行う治療ではなく、事故者やそれ以上悪化させないで医師に引き継ぐまでの一時的な手当です...

市民相談 一般相談以外のご相談は「子約制」です。事前に市生活文化課 ☎2121内線233)までご連絡ください。

市民交通災害共済 59年度分は3月1日から受付 本紙一月号四面でお知らせしました、国鉄芦屋駅北地区の再開発事業について、みだし「大規模商業タウン、米春着工」は今春着工の誤りでしたので訂正とともにお詫びいたします。

市教育委員会 通学バス定期代の一部を助成 奥池町および奥池南町に居住する児童、バス定期を購入し、義務教育諸学校に通学している児童、生徒の保護者に対して、通学費の一部を助成します...

会期は12月9日～13日 昭和五十八年第七回定例市議会は、十二月九日から十三日まで、の会期十五日で開かれました...

規定に基づき、大きい建築物に駐車施設の附置義務を課すため、この条例を制定するもの(可決) 第67号議案 芦屋市下水道条例の一部改正について...

第72号議案(昭和58年度芦屋市病院事業会計補正予算(第3号)) (可決) 第73号議案 昭和58年度国庫補助事業傍用改修工事(第4期)請負契約締結について...

初沈澱池設備工事請負契約の締結についての議決事項の変更について(可決) 第75号議案(住居表示実施市街地区域の追加について)...

第79号議案(芦屋市一般職の職員の給与に関する条例等の一部改正について) 国家公務員の給与決定を参考として、一般職の職員給与を改定するもの(可決)...

第76号議案(町の名称の変更について) 住居表示整備に伴い、打出春日町を春日町と簡明にするもの(可決)...

第77号議案(反汚染の促進について) 総務常任委員会に付託し、閉会中の継続審議と決定...

第78号議案(住居表示実施市街地区域の追加について) 第77号議案、昭和58年度芦屋市域第4区(奥池町)編入予定に住居表示を実施するもの(可決)...

第79号議案(芦屋市一般職の職員の給与に関する条例等の一部改正について) 国家公務員の給与決定を参考として、一般職の職員給与を改定するもの(可決)...



表2 主要事業の執行状況 (昭和58年12月31日現在) (単位千円)

Table with 4 columns: 事業名, 支出科目, 予算額, 支出済額. Lists various public works and maintenance projects.

市ではこのほど「財政事情」の作成および公表に関する条例の定めるところにより、昭和五十八年四月から十二月までの財政事情を公表しました。各会計の予算および執行状況は表1のとおりです。

表1 昭和58年度各会計予算現計および執行状況(昭和58年12月31日現在)(単位千円)

Table with 6 columns: 会計区分, 当初予算額, 現計予算額, 収入済額, 支出済額, 差引. Shows budget and execution details for various departments.

財政事情を公表します

阪急芦屋川駅の北、開森橋を少し西へ入ったところに、静かな住宅街に佇むように真白な建物、西山幼稚園があります。

西山幼稚園が、昭和五十年に設立され、現在男子八十八人、女子六十一人、合計百四十八人の園児を抱えるこの幼稚園、中に入ると右手に鳥小屋があり、その回りをアヒルがよちよち歩いていて、園舎の通路の天井には、今は留守になっているツバメの巣がいっぱいあります。



園児といっしょに「ケン玉」を楽しむ

「芦屋の水」水質検査結果

Table showing water quality test results for 'Yayoi no Mizu' at various locations, including pH, temperature, and various chemical indicators.

の決算では、五十六年度に引き続き収支が均衡して黒字になりました。たが、実質収支の額は減少してきています。さらに、今年度は、税収の伸び率も低下することが予想され、歳出も二年ぶりに給与改定を実施したこと等で、厳しさが増してきている現状です。

の均衡に留意しつつ財政構造の改善に努めてまいります。今後とも、限られた財源を最も有効・適正に運用し、収入、支出

昨年十二月に実施しました愛の持寄り運動に、地域をつうじて社会福祉協議会に寄せられました金品は、五百六十二万二千九百八十八円、二百三十一点という好成果を

他都市に比べれば、自然の環境に恵まれ、住みよい土地とされているこの芦屋でも、年々自然が失われつつあります。そんな中で、このように自然に存分にふれることのできる環境が守られている西山幼稚園。子供たちの、のびのびした様子に、その素晴らしさがうかがえます。

お志しを生かし、有効に活用させていただきます。(敬称略) 市福祉総務課取り扱い分

十二月十一日から一月十四日までの取り扱い分。(敬称略) 預託(金銭口座)▽社会福祉のためには五千円、市民K。同九万二千五百二十二円、喫茶「福ちゃん」。

協力ありがとう

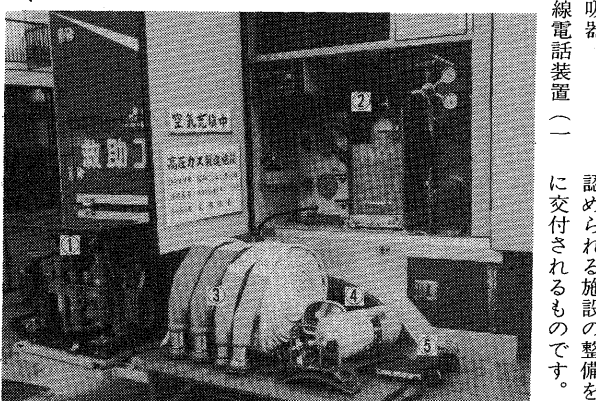
歳末愛の持寄り運動

残金は、火事見舞等の災害時に使わせていただきます。ご協力ありがとうございました。

善意銀行 十二月十一日から一月十四日までの取り扱い分。(敬称略)

消防用機器を購入しました

市消防本部は、各種災害に対応するために、次の消防機器を購入しました。



① 空気充てん装置 ④ 空気呼吸器 ② 空気充てん機 ⑤ 消防用超短波無線電話装置 ③ 消防用ホース

下水処理場の水質試験結果

Table showing water quality test results for the sewage treatment plant, including temperature, pH, and various chemical indicators.

芦屋市学校保健大会 子どもの心とからだの健康 日時: 2月23日(木) 13時~16時20分

水道管にも冬じたくを 水道管の凍結や、破裂事故防止対策は万全ですか。

市内指定水道工事店 指定工事店 所在地 電話

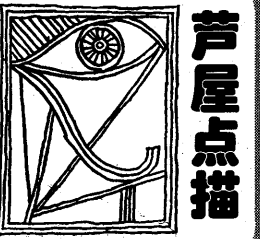
春の火災予防運動 2月29日~3月13日 火災から人命を守ろう

# 2月 検診だより

2月5日  
3月10日

●会場をまちがわないようにご注意ください  
●自家用車でのご来場はご遠慮ください

保健センター	内容	日程	受付時間	対象	備考
保健センター (☎1586、芦屋警察署北へ100メートル)	ツベルクリン反応検査	6、3/5	14:00~15:30	3カ月~4歳未満児	母子健康手帳持参 予防接種つづつ持参
	ツベルクリン反応検査 判定・BCG接種	8、3/7	14:00~15:30	BCG接種は、ツベルクリン反応検査の結果にかた	母子健康手帳持参
	1歳6カ月児健康診査	16	13:00~14:00	昭和57年7月16日~8月15日生まれ	母子健康手帳持参
	市民検診	18	9:30~10:30	16歳以上	胸部レントゲン 血圧測定、検尿
	貧血検査	28	9:30~10:30	16歳以上	180円
	健康チェックA	(女性) 3/2 (男性) 3/3	9:30~10:30	35歳以上、前日の夕食後2時間の尿を持参、朝は絶飲・絶食	成人病予防7項目 2,000円
	健康チェックB (予約制)	4月分予約受付中		35歳以上	ドック式検査10項目、5,000円
	胃がん検診 (予約制)	6.9.16.18.20.23. 27.3/1.3/5.3/8. 3/10	9:00~10:30	35歳以上(ただし、血族にがん患者がある場合は30歳以上)	900円
	子宮がん検診 (市内婦人科医)	8.15.22.29.3/7	医療機関、診療時の午前中	30歳以上の婦人 直接医療機関へ	1,000円
	乳がん検診 (市内医療機関)	随時	医療機関、診療時間内	30歳以上の婦人 直接医療機関へ	300円
母親学級	8、15	12:45~16:00	妊産婦	母子健康手帳持参 テキスト代250円	
健康相談	18、25	9:30~10:30	希望者		
献血	17(市役所北側) 18(浜ダイエー前)	10:00~16:00	16歳~64歳	臨時...16(市立芦屋病院前) 10:00~15:00	
県保健所 (☎0707、業平橋東へ100メートル)	3カ月児健康診査 (股関節脱臼検診併設)	9、3/8	13:00~13:30 14:00~14:30	阪神電鉄以南のかた 阪神電鉄以北のかた	母子健康手帳持参
	3歳児心の検診	7.14.21.28.3/6	9:00~9:30 10:00~10:30	3歳0カ月児 指定期日に合わせて 受診してください	母子健康手帳持参
	3歳児健康診査	23	13:30~14:30	3歳1カ月児	母子健康手帳持参
	乳幼児歯磨き教室	3/1	13:00	主として1歳6カ月児 (1歳~2歳も可)	母子とも歯ブラシ コップ持参
	乳幼児精神衛生相談 (予約制)	7、3/6	13:30~14:30	乳幼児	母子健康手帳持参
	妊婦健康相談	10.17.24.3/2.3/9	9:00~10:30	妊婦	母子健康手帳持参
	家族計画相談	9、3/1、3/8	13:30~14:30	希望者	優生保護・受胎調節 の相談
	一般健康相談	10.17.24.3/2.3/9	9:00~10:30	希望者、車いすのかたは、あらかじめご連絡ください	診察、血圧測定、各種検査、X線撮影、 電送心臓検診等
	電送心臓検診	10.17.24.3/2.3/9	10:30~11:00		
	精神衛生相談 (予約制)	16	9:30~10:30	希望者	ナイロゼ等、専門 医による相談
	歯の衛生相談	3/1	14:00~14:30	乳幼児、妊婦および 一般のかた	
	外科整形相談 (予約制)	3/1	13:30~14:30	希望者	腰痛、関節痛等、 専門医による相談
	検便・水質検査	6.8.13.15.20. 22.27.29.3/5.3/7	9:00~12:00	希望者	特殊項目水質検査 は、第1・第3月 曜日のみ
健康づくり ビデオコーナー	2階の待ち合いコーナーに設置。利用時間は毎週金曜日9時~12時。2月の番組は、胃がんの検診、高血圧と塩、動脈硬化と食事				



この図書館の建物は、元大阪の土蔵屋敷の一つで、名家であった逸見銀行の石造建築物を、大阪、淡路町の金庫屋さん、松山兵衛氏が購入して打出小樋町に移転し、美術品を保管していたもの(芦屋郷土誌)を、松山氏から敷地を含めて買収したものです。

図書館は、昭和24年5月、前田町の仏教会館において開設されましたが、蔵書数と利用者数の増により施設が狭くなったことから、昭和29年2月、打出小樋町に移転し現在に至っています。



## 図書館の園

40歳は健康の曲り角、年をとってから老化に気がつくのでは遅すぎます。健康管理は40歳代、50歳代が大切です。

保健センターで実施している健康チェックの結果は、女性よりも男性の方がほぼ10年早くに異常がでてきます。それほど重症者はありませんが、胃の精密検査を必要とするかた、肝機能の軽度異常、心電図経過観察など、早期に成人病が発見されています。事後相談、健康教室に参加されて、健康に留意しているかたも、年々増えています。

未受診のかたは、ぜひ健康チェックを受けましょう。申込みは保

## 健康チェックを受けよう

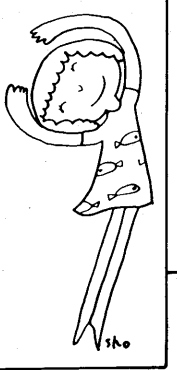
●日時：2月9日(木) 15時~16時

●会場：保健センター

●対象：小学校6年生の児童(市立立小の児童は学校で実施)。当日は、体温を測り、必ず保護者と一緒におこしください。

●問合せ：保健センター(☎1586)

## 健康



## 健康メモ

### ビタミンAと肝臓

私たちの肝臓は、多くのすばらしい機能をもっています。その一つに食べたものを貯える機能があります。たん白質や脂質・糖質だけでなく、ビタミン類や、鉄・銅なども貯えています。必要に応じてからだの組織へと移されています。

最近、ビタミンAについては1年6か月分の必要量を貯えることが大切です。

- 2月5日(日) 鈴木医院(小児科)高浜町7-2-105 (芦屋浜センタービル内)
- 11日(土) 林医院(外科)高浜町7-2-105 (芦屋浜センタービル内)
- 12日(日) 藤原医院(皮膚科)高浜町7-2-105 (芦屋浜センタービル内)
- 19日(日) 山鳥医院(皮膚科)岩園町1-23 (岩園公園南の阪急電車ぞい)
- 26日(日) 渡辺医院(産婦人科)船戸町6-21 (国鉄駅前派出所北へ100メートル)
- 3月4日(日) 上田医院(内科)朝日ヶ丘町2-24 (東山町バス停すぐ)

## 日直医師

9:00~17:00

## 風しん予防接種

風しんは、妊娠初期にかかると先天性の障害を持った子どもが生まれる心配があります。このような出生を防ぐのが、風しん予防接種の目的です。1回の接種で一生の免疫が得られます。

## 療育相談

●日時：2月15日(水) 13時30分~16時

●会場：みどり学級(新浜町3-1-2、☎0030)

●対象：0歳~18歳未満で心身の発達が遅れているかた

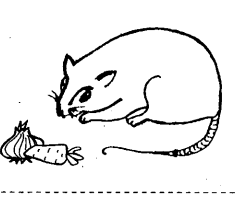
●内容：心身の発達に心配のある子どもの診断と医療、教育、生活面の相談

●申込み：芦屋保健所健康課(☎0707)

## ネズミのいっせいで駆除運動

いま、市内の一般住宅に約3万5千匹のネズミが生息していると推測されます。中でも中型の家ねずみと、はつかねずみの繁殖が増えています。

この時期に、ネズミの駆除を行うのは、寒い時期は食欲が盛になるのがネズミの習性で、エサ食いも効果があるためです。



▽子どもが届かないところに置く。

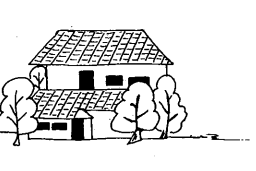
▽死がいは、紙に包み、ゴミ袋に入れて燃えるゴミといっしょに出す。

▽天井裏には薬を置く。

▽ネズミが騒ぐときは、交互に、何いから、も食べない。

▽ネズミが騒ぐときは、天井裏には薬を置く。

## 2月は固定資産税・都市計画税の第4期分の納期です。忘れずに納期までに納めましょう



昭和59年度 固定資産課税台帳の縦覧

●期間：3月1日(木)~21日(水)へ日曜、祝日は除く、月々金曜日(9~17時)

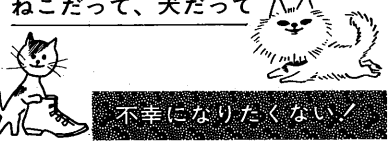
●土曜日(9時~正午)

●場所：市役所1階市民ホール

●問合せ：税務課固定資産係(☎21)

## 毎月第1水曜日は不用ねこの引き取り日

- 時間... 9時20分~9時55分
- 場所... 衛生総務課(精道町5-11精道小学校北側)
- 費用... 1匹3,000円(県収入証紙を購入のこと)ただし、生後6か月以内、体重2.5kg以下と捨得ねこは無料



ねこだって、犬だって不幸になりたくない!

去勢や避妊手術をすれば捨てるなんて悲しいことを防げます

愛がん動物がいなくなったり死んだときは衛生総務課(☎2121内線352)へご連絡を





### 潮見集会所の 電話番号が変更

潮見集会所(潮見町7-1)の電話番号が、②4251から②4359に変わりました。

### ルナ・ホール(予定)

①大ホール ②5日(日)③10時  
④14時:マンガ映画会「オズ魔法使い」外3本(600円)⑤12日(日)  
⑥13時⑦15時:第3回バレンタインコンサート「母と子のための音楽会」(前売1000円、当日1300円)⑧19日(日)⑨14時:原宿ダンスアカデミー神戸スクール  
第2回発表会(1000円)⑩25日(土)18時:26日(日)13時:劇団青い森公演「二葉亭四迷」(前売一般2000円・中学・高校生1500円、当日一般2500円・中学・高校生1800円)⑪3月4日(日)13時50分:児童マンガ映画会(600円)

### 市民ハイキング

日時:2月19日(日)7時40分  
(雨天の場合は26日(日)  
に1回のみ延期)

集合場所:阪急芦屋川駅北広場  
コース:京都駅-愛宕道-田尻  
-松尾峠-谷山山出合-高  
雄(解散)10km一般向  
参加費:大人1500円、子供  
800円

持ち物:昼食、水筒、雨具、防  
寒具、4本づつアイゼン、  
スパッツ  
服装:キャラバンシューズか登  
山靴をはき、持ち物はリュ  
ック等に入れて背負うこと  
問合せ:体育館・青少年センタ  
ー 体育館(☎⑧2228)

### 市民体力テスト

日時:2月28日(火)①朝の部  
10時~11時30分 ②昼の部  
13時30分~15時 ③夜の部  
18時30分~20時

会場:体育館・青少年センター  
競技場

### 燃えるゴミの収集

台所ゴミ、紙くずはポリ袋かホ  
リバケツに入れ、午前8時30分ま  
でに決められたステーションへ  
①月・水・金曜日 収集地区  
国鉄線以北の各町と  
前田町・清水町  
②火・木・土曜日 収集地区  
前田町・清水町・芦屋浜住宅宅  
地を除く国鉄以南の各町

### 燃えないゴミの収集

カービン、陶器のわれ物(三  
輪車やテレビより大きい物は大型  
ゴミ)等は、午後0時30分までに  
ステーションへ、灰は湿らせて  
たステーションへ出しませう。

### 大型ゴミの収集

おおむね、4か月に1回の周期  
で各町ごとに順次実施しています  
午前8時30分までに、決められ  
たステーションへ出しませう。

### 2月の収集予定

8日(水) 六麓荘・山手  
9日(木) 岩園  
15日(水) 山手・西山  
16日(木) 打出小穂・東山  
22日(水) 宮塚・茶屋  
23日(木) 大樹・公光・打出  
29日(水) 川西・津知  
3月(木) 若宮・翠ヶ丘

### 家庭奉仕員 (アルバイト)募集

採用期間:2月16日~3月31日  
資格:高等学校卒業以上で35歳  
40歳までの女性  
採用人員:1人

### 早春婦人のつどい 参加者募集

日時:2月18日(土)13時~19  
日(日)14時  
場所:丹波少年自然の家  
募集人員:200人(先着順)  
直通バス:2月18日(土)、体  
育館・青少年センター前9  
時出発  
費用:一人4600円(宿泊費・  
食代3食・往復バス代共)  
ただし、自家用車で参加す  
る人は2900円

### 金婚夫婦を祝福表彰

日時:4月15日(日)13時  
会場:西宮市民会館  
対象:昭和10年に婚姻届をして  
県内に在住で同居中の夫婦  
締め切り:3月16日(金)必着  
申込み:所定の用紙(神戸新聞  
販売店等にあります)に戸  
籍謄本か抄本を添え、近く

### 早稲田大学 第14回芦屋老人 大学受講者募集

日程:2月22日~3月21日、毎  
週水曜日の午後 計5回  
会場:市民センター303室  
対象:市内の60歳以上の人  
定員:80人(申込順)  
申込み:2月13日(月)10時から  
社会福祉協議会事務局(市  
民センター別館 ☎⑦530)

### 大原町子ども会のジュー ニア・ア・シニアリーダー募集

活動日:毎月第1・第3日曜  
日 会場:大原  
対象:10歳以上の家  
庭 対象:ハジメ  
ニア)高校生、  
勤労青年(申込み:活動日当日  
会場にて 問合せ:秋元(☎②  
3343)

### 高年齢者無料職業紹介

日時:2月17日(金)13時30分  
16時  
会場:福祉会館114室  
対象:市内の60歳以上の  
定員:80人(申込順)  
申込み:2月13日(月)10時から  
社会福祉協議会事務局  
(☎⑦530)

### お茶のみ友達相談室

日時:2月18日(土)10時~15時  
会場:福祉会館114室  
対象:男性60歳、女性55歳以上  
の独身のかた  
問合せ:社会福祉協議会事務局  
(☎⑦530)

### 泉立青雲高等学校 生徒募集(通信制)

勤務や家庭のついでで毎日学校  
へ行けない人のために開かれた通  
信制の高校です。年齢に制限なく  
入学でき、高校普通科の卒業資格  
が得られます。  
願書受付:3月5日(月)~3  
月14日(水)。面接は18日  
(日)、19日(月)  
登校:毎月2回程度 日曜日に  
登校  
費用:年間約6000円  
申込み:170円切手をはり、自分  
のあて先を書いた返信用封  
筒を同封のうえ泉立青雲高  
等学校(〒653神戸市長田区  
池田谷町2-5 ☎078-641  
4200)へ

### カニすき食へ放題 山陰1泊2日の旅

日時:2月22日(水)9時集合  
集合場所:国鉄芦屋駅北広場  
定員:35人(定員になり次第締  
め切り)  
行先:特急「はまかぜ」を利用  
して香住(カニすき、買  
い物等)  
費用:16,000円  
申込み:国鉄芦屋駅・板垣(☎  
②2800)

### 芦屋郵便局が 仮設局舎へ移転

移転場所:伊勢町13-20  
業務取扱期間:2月20日(月)  
昭和60年3月ごろまで  
電話番号:従来どおり  
問合せ:芦屋郵便局(☎③31  
00)

### 泉立長田商業高等学校 経理専修コース募集

募集人員:商業科40人  
応募資格:①高等学校または同  
等以上の学校を卒業した人  
②今年3月卒業見込みの人  
ただし、商業科卒業生およ  
び卒業見込みの人を除く  
願書受付:3月1日(木)~3  
月9日(金)  
費用:授業料月額1700円、  
諸経費月額700円程度  
入試説明会:2月10日(金)、

### 大原町子ども会のジュー ニア・ア・シニアリーダー募集

活動日:毎月第1・第3日曜  
日 会場:大原  
対象:10歳以上の家  
庭 対象:ハジメ  
ニア)高校生、  
勤労青年(申込み:活動日当日  
会場にて 問合せ:秋元(☎②  
3343)

### 高年齢者無料職業紹介

日時:2月17日(金)13時30分  
16時  
会場:福祉会館114室  
対象:市内の60歳以上の  
定員:80人(申込順)  
申込み:2月13日(月)10時から  
社会福祉協議会事務局  
(☎⑦530)

### お茶のみ友達相談室

日時:2月18日(土)10時~15時  
会場:福祉会館114室  
対象:男性60歳、女性55歳以上  
の独身のかた  
問合せ:社会福祉協議会事務局  
(☎⑦530)

### 「三条」コンパニオン

大原町子ども会のジューニア・ア・シニアリーダー募集

活動日:毎月第1・第3日曜日 会場:大原  
対象:10歳以上の家庭 対象:ハジメニア)高校生、勤労青年(申込み:活動日当日会場にて 問合せ:秋元(☎②3343)

### 高年齢者無料職業紹介

日時:2月17日(金)13時30分16時  
会場:福祉会館114室  
対象:市内の60歳以上の定員:80人(申込順)  
申込み:2月13日(月)10時から社会福祉協議会事務局(☎⑦530)

### お茶のみ友達相談室

日時:2月18日(土)10時~15時  
会場:福祉会館114室  
対象:男性60歳、女性55歳以上の独身のかた  
問合せ:社会福祉協議会事務局(☎⑦530)

### 泉立青雲高等学校 生徒募集(通信制)

勤務や家庭のついでで毎日学校へ行けない人のために開かれた通信制の高校です。年齢に制限なく入学でき、高校普通科の卒業資格が得られます。  
願書受付:3月5日(月)~3月14日(水)。面接は18日(日)、19日(月)  
登校:毎月2回程度 日曜日に登校  
費用:年間約6000円  
申込み:170円切手をはり、自分のあて先を書いた返信用封筒を同封のうえ泉立青雲高等学校(〒653神戸市長田区池田谷町2-5 ☎078-6414200)へ

### カニすき食へ放題 山陰1泊2日の旅

日時:2月22日(水)9時集合  
集合場所:国鉄芦屋駅北広場  
定員:35人(定員になり次第締め切り)  
行先:特急「はまかぜ」を利用して香住(カニすき、買い物等)  
費用:16,000円  
申込み:国鉄芦屋駅・板垣(☎②2800)

### 芦屋郵便局が仮設局舎へ移転

移転場所:伊勢町13-20  
業務取扱期間:2月20日(月)昭和60年3月ごろまで  
電話番号:従来どおり  
問合せ:芦屋郵便局(☎③3100)

### 泉立長田商業高等学校 経理専修コース募集

募集人員:商業科40人  
応募資格:①高等学校または同等以上の学校を卒業した人  
②今年3月卒業見込みの人  
ただし、商業科卒業生および卒業見込みの人を除く  
願書受付:3月1日(木)~3月9日(金)  
費用:授業料月額1700円、諸経費月額700円程度  
入試説明会:2月10日(金)、

### 芦屋郵便局仮設局舎位置図

業務取扱期間:2月20日(月)昭和60年3月ごろまで  
電話番号:従来どおり  
問合せ:芦屋郵便局(☎③3100)

### 芦屋市ルナ・ホール協会 昭和59年度の公演予定

芦屋市ルナ・ホール協会では、市民の皆さんに、ルナ・ホールで、よい催し物を鑑賞していただくために、鋭意企画しております。すでに、決定済みのものを、調整中のものをご案内します。

公演日	曜日	公演名
3月17日	土	第4回 「お多福寄席」
3月31日	金	第54回ルナ名画 「南極物語」
4月27日	金	第12回市民寄席 「桂 米朝独演会」
5月11日	金	劇団夢の遊眠社 「野獣降臨」
5月26日	土	ソフィア ソリステン弦楽オーケストラ 名曲の夕べ
6月上旬	未定	第13回市民寄席 「桂 三枝一人会」
6月16日	土	第5回 「お多福寄席」
7月21日	土	第55回ルナ名画 「未定」
7月25日	金	中国 国立揚州人形劇団 昼の部 「孫悟空」 夜の部 「嫦娥奔月」
8月11日	土	どんぐりコロシアム 「オズの魔法使い」
9月7日	金	第23回 パロッド音楽の夕べ
9月14日	金	第6回 「お多福寄席」
10月12日	金	嵐 徳三郎の「卒塔婆小町」
11月19日	日	劇団民藝 「すてくてくてこ」 主演 大滝秀治 日色ともゑ
12月15日	土	第14回市民寄席 「桂 枝雀独演会」
12月21日	金	パリの木十字架少年合唱団 クリスマス コンサート
12月28日	金	第7回 「お多福寄席」
3月未定	未定	バレンタインコンサート 芦屋交響楽団 「母と子のための音楽会」
3月未定	未定	第56回ルナ名画 「未定」

◆企画のついでで、一部日程を変更することがあります。  
問合せ:ルナ・ホール協会(☎④4995)

### 芦屋交響楽団 母と子のための音楽会

2/12 (日)  
①13:00~  
②15:00~

曲名  
ハイドン 「おもちゃの交響曲」より第1楽章  
アンダーソン 「狂った時計」  
ヨハンシュトラウス 「ラデツキー行進曲」  
ベルディ 歌劇「運命の力」序曲

会場 ルナ・ホール  
入場料 親子ペア一券、  
前売1,000円、当日1,300円。  
ただし、前売1人券の場合は  
大人700円、子供400円  
チケット発売所 ルナ・  
ロッサ、モンテメール大蓄、  
ダイエー芦屋浜、朝日文化教  
室、阪神間の各プレイガイド  
問合せ) ルナ・ホール協  
会(☎④4995)