

●通勤、通学、買物……私たちの日常生活は道路を抜きにしては考えられません
●道路は私たちみんなの財産です。汚さず、こわさず、正しく使いましょう。

人口総数	82,594	世帯数	29,172
男	39,336		
女	43,258	面積	17.31km ²
		市役所の電話	31局2121番

きびしさとやさしさを

芦屋っ子の意識に関する調査から

グラフ1 あなたは家のお手伝いを毎日きめて実行していますか

①している	小4 54.9%	中1 44.6%
	5 47.5%	2 40.7%
	6 47.8%	3 26.9%
②していない	小4 45.1%	中1 55.4%
	5 52.5%	2 59.3%
	6 52.5%	3 73.1%

小学校	①50.1%	②49.9%
中学校	①37.7%	②62.3%

グラフ2 あなたはおとうさんと話をしますか

①毎日する	②時々する	③まったくしない
小学校 ①54.2%	②42.4%	
中学校 ①45.2%	②46.6%	

グラフ3 あなたはおかあさんと話をしますか

①毎日する	②時々する	③まったくしない
小学校 ①89.1%	②	
中学校 ①79.5%	②18.5%	

グラフ4 あなたは夕食をおとうさんと一緒に食べますか

①毎日食べる	②時々食べる	③まったく食べない
小学校 ①23.0%	②69.8%	③
中学校 ①28.9%	②63.5%	

グラフ5 あなたのおとうさんはあなたが寝る時、家に帰っていますか

①毎日帰っている	②時々帰っている	③まったく帰っていない
小学校 ①41.0%	②54.5%	③
中学校 ①60.5%	②33.9%	③

グラフ6 あなたの家庭は次のどれですか

①楽しい	②きびしい	③つめたい
④うるさい	⑤ばらばら	⑥7.4%
小学校 ①74.4%	②	③
中学校 ①62.6%	②10.2%	③11.1%
	④14.9%	

「ゆとりと充実」をめざした新しい教育が、小・中学校で始まっています。この時期に合わせて、市教育研究所では、子どもたちの生活意識や実態を把握し、今後の教育の課題を探るために意識調査を行いました。

調査の対象は小学校四～六年生、中学校一～三年生それぞれ抽出で合計千六百七十七人です。調査は「学校生活」「家庭生活」「地域社会生活」の三分野で行ないました。

ここでは、「家庭生活」分野一十六問のうちの一部を紹介します。まず、家でのお手伝いの状況(グラフ1参照)は、お手伝いを「毎日している」子は小学生で約半数、中学生で三分の一です。小学校から中学校へと学年が進むにつれて、家の手伝いをする子が減ってきています。これは好ましくない実態です。一共同体としての家庭には共

同の仕事、たとえば、そうじ、整頓、おふろ、お使い、食事の準備、あとかたづけ、飼育栽培など大小さまざまにあります。「自分のことは自分でする」のは当然として、共同の仕事は家族が相応に分担して、子どもは子どもなりに手に合う仕事をもち、その仕事を立派に果たしてこそ家庭の一員としての自覚が高まり、連帯感や信頼感が相互に深まるとともに、家族のきずなはいつそう強くなつていくはずで、「たかがお手伝いぐらいいい」と軽く見てはいけません。進路の選択をひかえた中学三年生になると、手伝いをしない子が七十三人に達します。「あなたはお手伝いなどしなくていいから、勉強だけしっかりやいなさい」という親の姿勢の反映だとすれば、考え直す必要がありそうです。

次に、おとうさん・おかあさん(グラフ2・3参照)は子どもにとってどんな存在でしょうか。(グラフ2・3参照)おとうさんと「毎日話をする」子は小学生で五十四パーセント、中学生で四十五パーセント。一方、おかあさんと「毎日話をする」子は小学生約九十パーセント、中学生約八十パーセントになります。つまり、「おかあさんとはよく話をす

一途にもなります。続いて、おとうさんの帰宅の様子(グラフ5参照)は、子どもが寝る時「ときどき帰っている」「まったく帰っていない」を合わせると、小学生六十パーセント、中学生四十パーセントとなります。

ここでグラフ2・5をつないでみますと、「たまにしか顔を合わせず、食事をいっしょにすることはめったになく、話をすることも少ないおとうさん」が多いようです。食事や談話をとおして、子どもたちは「働く父親」から仕事のこと、社会のことを知り、責任や秩序、生きることの厳しさを学んで生きます。(このことは「働く母親」についても同じことが言えます)その父親が「不在的存在」であることは一考を要します。

新しい保育所が開所になりますと、緑保育所だけで入所しきれなかった〇歳児から三歳児を措置することができ、また、現在市街地の保育所に入所している浜住宅団地の児童も、いっしょに措置換えを行なうことができ、今後の保育需要にできるだけこたえていけるものと思われま

仮称 新浜保育所を建設

芦屋浜住宅団地の東地区に(仮称)新浜保育所を、総工費約二億円をかけ、昭和五十七年四月開所をめざして建設することになりました。浜住宅団地では、既に西地区に五十四年五月から開所している緑保育所と合わせて二か所となります。

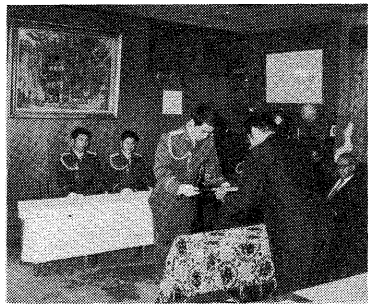
敷地二千四百五十平方メートルに、鉄筋コンクリート平家建約七百二十平方メートルの保育棟、プール等、〇歳児から五歳児の年齢別に七保育室のほか、遊戯室、共同保育室を設け、できるだけ家庭的な雰囲気の中で保育できるように配慮しています。

定員は、百人〇歳児六人、一歳児十人、二歳児各二十人、四歳児各二十二人となり、これで市内公立保育所六か所の定員は四百八十人となります。

警察官に感謝状贈呈

昭和五十六年度上期の警察官への感謝状は、七月二十四日、松永市長から、山田秀雄巡査長、東和人巡査長、芦屋警察署刑事課に贈りました。

この感謝状は、昭和五十一年度から、市民の安全確保や市内の治安に大きな功績のあった芦屋警察署の警察官に贈られています。



警察官に感謝状贈呈

仮称 宮川第二小学校 建設に着手

昭和五十七年四月開校をめざして事務を進めてきました(仮称)宮川第二小学校は、先の市議会にて可決されましたので、いよ

いよ建設のはこびとなりました。同校建設の目的は、精道・宮川の二校区を三分し、過大規模校を解消するもので、現在、地域の代表者や関係機関の代表者、知識経験者等で構成された「芦屋市立通学区区域審議会」でその校区割について慎重な審議がされていますが、四十五学級の適正規模になる見通しです。

新設校には、他のコミュニティ・スクールの場として地域のかたが利用できるよう、設計に工夫がされています。

助役に芝勇太郎氏再任

芝勇太郎助役は、六月二十九日に開かれた第三回定例市議会で再任の同意を得ましたので、七月七日の任期満了に引き続き、七月八日付をもって第十四代助役に就任しました。



しは ゆうたろう 昭和五十二年七月に助役に就任して以来、二期目の再任。五十三歳。

建設の規模は、鉄筋コンクリート造り、三階建、延七千平方メートル弱で、二十七の普通教室のほか特別教室、体育館、管理諸室などがあり、費用は十億七千万円です。その他に事業費としては、用地費の二十一億円をはじめ、初年度備品や環境整備のための雑工事



完成予想模型

新委員決まる

- 選挙管理委員会
- 公平委員会
- 農業委員会

選挙管理委員会

- 委員長 池田秀道
- 委員長長代 極楽地武次郎
- 委員 宇津呂雄章
- 委員 高沢嘉昭
- 委員 高沢嘉昭
- 委員 高沢嘉昭

公平委員会

- 委員長 高沢嘉昭
- 委員 高沢嘉昭
- 委員 高沢嘉昭

農業委員会

- 委員長 高沢嘉昭
- 委員 高沢嘉昭
- 委員 高沢嘉昭

新委員決まる

- 選挙管理委員会
- 公平委員会
- 農業委員会

- 一般相談 (簡単な法律のご相談) ----- 毎日執務時間中
 - 家事相談 (夫婦・親子・遺産問題のご相談) ----- 毎週水曜日午後
 - 法律相談 (民事・刑事の法律上のご相談) ----- 毎週木曜日午後
 - 人権相談 (自分の人権を侵された場合のご相談) ----- 第2火曜日午後
 - 行政相談 (国の行政についての苦情や要望など) ----- 第3金曜日午後
- 一般相談以外のご相談は予約制になっています。事前に生活文化課(☎2121内線233)までご連絡を。

回収は子ども連絡協議会の手で

兵庫県民全世帯アンケート

兵庫県民アンケート調査は、今年で3年目を迎えますが、今回は芦屋市子ども連絡協議会が配布・回収を行なうことになりました。回収は8月末までに行ないますので、ご協力をお願いします。

市民 無料 相談

今年も、これら十年にわたる国際障害者年の初年にあたり、本市でもこれまでの施策の積み重ねの上に一つのフシとして各種の取組みを...



市長 高橋 新一

市長 今年も国際障害者年の初年次ですが、特に障害者年と大ごとでなく、平常からの取組みが大...



富井 誠さん

富井 一人でもどこでも行かれるように、声援のまちは...

国際障害者年

ともに考えよう

みなさんの支え 福田 知恵おくれは保護者がいないとダメ、教員は働くことも...

福田 一人の指導員では、どうもゆきませんね。社会性のうのは少ないです...

市長 つつ作業所の皆さんは非常に明るいですね。福田 作業所の目的は授産ですが、できるだけ明るく仲よく...

福田 知恵おくれの場合もいっしょです。身内に入院など緊急なことが起ったとき、子どもをあずける場所がない...

市長 コンをつめて、ていねいに仕事をしますものね。福田 軽い人は普通の形で就職して、まわりの配慮がないと失敗します...

福田 知恵おくれの場合もいっしょです。身内に入院など緊急なことが起ったとき、子どもをあずける場所がない...

市長 市民のかたはつめたいてす。福田 市民のかたはつめたいてす。福田 市民のかたはつめたいてす...

福田 知恵おくれの場合もいっしょです。身内に入院など緊急なことが起ったとき、子どもをあずける場所がない...

市長 市民のかたはつめたいてす。福田 市民のかたはつめたいてす。福田 市民のかたはつめたいてす...

福田 知恵おくれの場合もいっしょです。身内に入院など緊急なことが起ったとき、子どもをあずける場所がない...

市長 市民のかたはつめたいてす。福田 市民のかたはつめたいてす。福田 市民のかたはつめたいてす...

福田 知恵おくれの場合もいっしょです。身内に入院など緊急なことが起ったとき、子どもをあずける場所がない...

市長 市民のかたはつめたいてす。福田 市民のかたはつめたいてす。福田 市民のかたはつめたいてす...

福田 知恵おくれの場合もいっしょです。身内に入院など緊急なことが起ったとき、子どもをあずける場所がない...

市長 市民のかたはつめたいてす。福田 市民のかたはつめたいてす。福田 市民のかたはつめたいてす...

福田 知恵おくれの場合もいっしょです。身内に入院など緊急なことが起ったとき、子どもをあずける場所がない...

市長 市民のかたはつめたいてす。福田 市民のかたはつめたいてす。福田 市民のかたはつめたいてす...

福田 知恵おくれの場合もいっしょです。身内に入院など緊急なことが起ったとき、子どもをあずける場所がない...

市長 市民のかたはつめたいてす。福田 市民のかたはつめたいてす。福田 市民のかたはつめたいてす...

福田 知恵おくれの場合もいっしょです。身内に入院など緊急なことが起ったとき、子どもをあずける場所がない...

市長 市民のかたはつめたいてす。福田 市民のかたはつめたいてす。福田 市民のかたはつめたいてす...

福田 知恵おくれの場合もいっしょです。身内に入院など緊急なことが起ったとき、子どもをあずける場所がない...

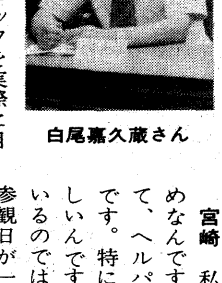
市長 市民のかたはつめたいてす。福田 市民のかたはつめたいてす。福田 市民のかたはつめたいてす...

福田 知恵おくれの場合もいっしょです。身内に入院など緊急なことが起ったとき、子どもをあずける場所がない...

市長 市民のかたはつめたいてす。福田 市民のかたはつめたいてす。福田 市民のかたはつめたいてす...

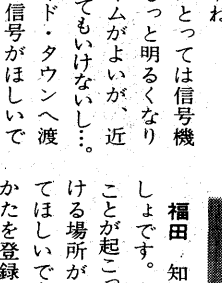
福田 知恵おくれの場合もいっしょです。身内に入院など緊急なことが起ったとき、子どもをあずける場所がない...

福田 知恵おくれの場合もいっしょです。身内に入院など緊急なことが起ったとき、子どもをあずける場所がない...



富井 誠さん

富井 一人でもどこでも行かれるように、声援のまちは...



富井 誠さん

富井 一人でもどこでも行かれるように、声援のまちは...

国際障害者年

ともに考えよう

みなさんの支え 福田 知恵おくれは保護者がいないとダメ、教員は働くことも...

福田 一人の指導員では、どうもゆきませんね。社会性のうのは少ないです...

市長 つつ作業所の皆さんは非常に明るいですね。福田 作業所の目的は授産ですが、できるだけ明るく仲よく...

福田 知恵おくれの場合もいっしょです。身内に入院など緊急なことが起ったとき、子どもをあずける場所がない...

市長 コンをつめて、ていねいに仕事をしますものね。福田 軽い人は普通の形で就職して、まわりの配慮がないと失敗します...

福田 知恵おくれの場合もいっしょです。身内に入院など緊急なことが起ったとき、子どもをあずける場所がない...

市長 市民のかたはつめたいてす。福田 市民のかたはつめたいてす。福田 市民のかたはつめたいてす...

福田 知恵おくれの場合もいっしょです。身内に入院など緊急なことが起ったとき、子どもをあずける場所がない...

市長 市民のかたはつめたいてす。福田 市民のかたはつめたいてす。福田 市民のかたはつめたいてす...

福田 知恵おくれの場合もいっしょです。身内に入院など緊急なことが起ったとき、子どもをあずける場所がない...

市長 市民のかたはつめたいてす。福田 市民のかたはつめたいてす。福田 市民のかたはつめたいてす...

福田 知恵おくれの場合もいっしょです。身内に入院など緊急なことが起ったとき、子どもをあずける場所がない...

市長 市民のかたはつめたいてす。福田 市民のかたはつめたいてす。福田 市民のかたはつめたいてす...

福田 知恵おくれの場合もいっしょです。身内に入院など緊急なことが起ったとき、子どもをあずける場所がない...

市長 市民のかたはつめたいてす。福田 市民のかたはつめたいてす。福田 市民のかたはつめたいてす...

福田 知恵おくれの場合もいっしょです。身内に入院など緊急なことが起ったとき、子どもをあずける場所がない...

市長 市民のかたはつめたいてす。福田 市民のかたはつめたいてす。福田 市民のかたはつめたいてす...

福田 知恵おくれの場合もいっしょです。身内に入院など緊急なことが起ったとき、子どもをあずける場所がない...

市長 市民のかたはつめたいてす。福田 市民のかたはつめたいてす。福田 市民のかたはつめたいてす...

福田 知恵おくれの場合もいっしょです。身内に入院など緊急なことが起ったとき、子どもをあずける場所がない...

市長 市民のかたはつめたいてす。福田 市民のかたはつめたいてす。福田 市民のかたはつめたいてす...

福田 知恵おくれの場合もいっしょです。身内に入院など緊急なことが起ったとき、子どもをあずける場所がない...

市長 市民のかたはつめたいてす。福田 市民のかたはつめたいてす。福田 市民のかたはつめたいてす...

福田 知恵おくれの場合もいっしょです。身内に入院など緊急なことが起ったとき、子どもをあずける場所がない...

市長 市民のかたはつめたいてす。福田 市民のかたはつめたいてす。福田 市民のかたはつめたいてす...

福田 知恵おくれの場合もいっしょです。身内に入院など緊急なことが起ったとき、子どもをあずける場所がない...

住民票の写しなど

住民票、戸籍の附票の交付または閲覧の申請にあたり、他人の名義につき...

福祉制度のご利用を

ねたきり老人 介護手当 申請できる人：重度の心身障害者...

旅行準備には保険証も

夏は観光が流行する時期ですが、旅行先で病気やケガをしたとき...

国保・年金のお知らせ

お問合せは市保険年金課(☎2121)

なぜあがる

国民年金保険料 昔は安かったのにどうしてこんなに毎年保険料が値上りするの...

市民福祉年金

年金の種類	障害の程度	年金額	年齢	申請時に必要な物
障害者年金	1級~2級	48,000	18歳以上	障害者手帳
	3級	37,200	18歳以上	障害者手帳
	4級~6級	28,800	18歳以上	障害者手帳
障害者年金	1級~2級	24,000	18歳未満	障害者手帳
	3級	19,200	18歳未満	障害者手帳
	4級~6級	14,400	18歳未満	障害者手帳
精神障害者年金	重度	48,000	18歳以上	療育手帳
	軽度	37,200	18歳以上	療育手帳
精神障害者年金	重度	24,000	18歳未満	療育手帳
	軽度	19,200	18歳未満	療育手帳
母子年金	18歳未満の子2名を扶養する母子家庭の母	37,200	40歳以上	母子手帳
遺児年金	両親のいない18歳未満の遺児	8,400円加算	18歳以上	遺児手帳

医療費の助成

市では老人、心身障害者、児童、乳児、母子家庭を対象として医療費の助成を行なっています...

精神薄弱者の 駐車禁止除外

申請できる人：療育手帳の交付を受けている人...

身体障害者の 駐車禁止除外

申請できる人：本人の場合、身体障害者手帳の交付を受けている人...

取得費助成

申請できる人：本人の場合、身体障害者手帳を所持し、18歳以上の者...

第二回定例市議会報告

了するため、次の3名を推薦する(同意) 岩園町49番20号...

熊谷組大坂支店

計十億七千万円をもって契約し建設するもの(可決) 岩園町49番20号...

財政事情の公表 財政収支均衡を保つ

市は、このほど、昭和五十五年度の各会計決算概要（水道、病院会計を除く）と昭和五十六年四月から六月までの財政事情を条例の定めにより公表しました。

ご承知のとおり、昭和五十五年度は、市が五十年から取り組んできました行財政健全化計画の最終年度であり、これまでの間、市民の皆さんの暖かいご協力のもとに、健全化に向けて努力した結果、ようやく財政状況も収支の均衡を保つことができました。詳しくは次のとおりです。

表1 昭和55年度各会計決算概況 (単位千円)

会計区分	予算額	収入済額	支出済額	差引	翌年度へ繰越すべき財源	実績収支
一般会計	21,553,906	20,251,023	19,670,343	580,680	276,580	304,100
国民健康保険事業	2,060,964	2,035,605	1,981,578	54,027		54,027
下水道事業	2,487,643	2,477,233	2,463,074	14,159	9,200	4,959
特別会計						
北部土地整理事業	145,564	156,458	143,266	13,192		13,192
公共用地取得費	784,933	531,238	766,548	△235,310		△235,310
交通災害共済事業	11,500	12,977	5,239	7,738		7,738
都市再開発事業	1,214,000	896,813	865,744	31,069	28,400	2,669
簡易水道事業	50,000	50,928	49,854	1,074		1,074
小計	6,754,604	6,161,252	6,275,303	△114,051	37,600	△151,651
合計	28,308,510	26,412,275	25,945,646	466,629	314,180	152,449

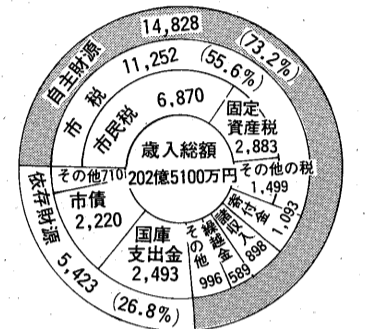
表2 昭和56年度財政状況 (昭和56年6月30日現在、単位千円)

会計区分	現計予算額	収入額	支出額
一般会計	22,542,183	5,757,406	4,385,757
国民健康保険事業	2,517,000	312,756	269,214
下水道事業	2,084,000	228,285	168,700
特別会計			
公共用地取得費	765,400	165,835	243,193
交通災害共済事業	12,000	12,888	438
都市再開発事業	1,545,600	31,069	313,058
簡易水道事業	66,000	5,671	8,755
合計	29,532,183	6,514,910	5,389,115

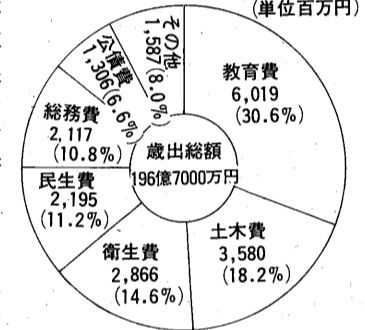
決算の概要

昭和五十五年度の決算規模は表1のとおり。歳入二百六十四億二千二百一十八万円、歳出二百五十九億四千六百六十三万円の黒字となり、翌年度へ繰り越すべき財源三億千四百十八万円を差し引いた実質収支額は、前年度を大きく上

グラフ1 歳入内訳 (単位百万円)



グラフ2 歳出目的別内訳 (単位百万円)



予算の執行状況

昭和五十六年四月から六月までの予算執行状況は、表2のとおりです。「活力ある健康都市づくり」を目標に、総合計画の実施計画に基づいた諸施策の推進に取り組んでいます。

五十六年度は、国における緊縮型予算編成により、地方財政に対しても強い影響がおよんでいます。したがって、市においても厳しい財政運営のもとで、引続き財政の健全化に努力し、より充実した市政運営を旨とします。

簡保・年金 融資事業

市では、簡易生命保険および国民年金の積立金還元融資を受けて各種の事業を実施しました。昭和五十五年度の状況は、次のとおりです。

国民年金積立金還元融資事業 (単位千円)

事業名	対象事業費	左のうち還元融資額
中央公園野球場ナイター設備建設事業	71,417	44,200
廃棄物運搬用パイプライン施設整備事業	475,500	285,300
市立芦屋病院増改築事業	276,530	222,700
市立芦屋病院医療機器整備事業	49,831	49,800

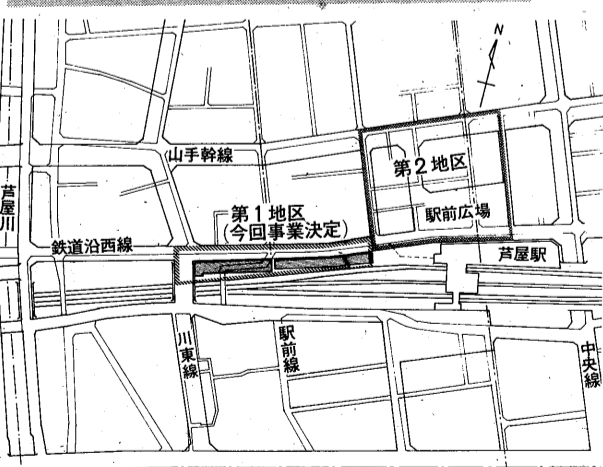
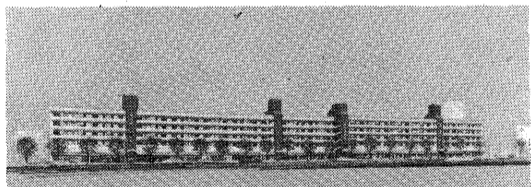
簡易生命保険積立金還元融資事業 (単位千円)

事業名	対象事業費	左のうち還元融資額
三条小学校用地買収事業	947,687	615,900
潮見中学校校舎買収事業	343,578	105,100
中央公園整備事業	10,000	3,700

西地区事業計画を決定

市開発事業部では、このほど国鉄芦屋駅北地区第一種市街地再開発事業第一地区(西地区)の事業計画案をまとめ、関係権利者へ案を提示しました。

この事業計画は、船戸町と松の内町の一部、鉄道沿西線の南側〇・六畝に、下の完成予想図のような鉄骨鉄筋造り地下一階、地上五階建て、それぞれ延べ四千四百平方メートルと四千三百平方メートルの新しいビル二棟を建設し、同時に都市計画道路沿鉄道沿西線を現在の八畝から十五畝に拡張しようとするものです。



また、第二地区(北地区)の再開発事業についても、地元権利者との話し合いを続けており、今後同じ手続きをふんで実施していく予定です。北地区は、芦屋市における商業、業務、交通等の中心として、商業ビルと住宅を整備し、駅前広場を設けて、西地区を含めて「新しい芦屋の顔づくり」事業としてい考えです。

善意銀行

六月十五日から七月十四日まで預託(金銭口座)▽社会福祉のために二千万円、市民K.同五百万円、成川ひろ子。同二百万円、一市民。同一万円、匿名。

日赤社資募集に ありがたう488万円

五月に実施された日本赤十字社員増強運動に伴う社資募集では、芦屋市地区の目標額を百四十四万七千六百円を超過し、四百八十八万七千六百円の多額な社資をいただきました。

住居表示に伴う 町界の変更案 公示

先にお知らせしましたように、市では来年二月実施を目標に、山芦屋、西山、三条町の住居表示実施を準備しています。

ところで、この地域には不合理不明瞭な町界があり、住居表示実施の前提としてその変更が必要

県道精道奥山線国鉄二線橋(芦屋橋)のかけ替え

芦屋橋は大正十五年、国鉄で架設され、その後一部補強した後、兵庫県で管理をしていますが、五十六年もたっているため老朽化が進んでいるうえ、橋の幅員が五メートルと狭く、交通の支障となっていました。市としても、このような危険な状況から橋のかけ替えを兵庫県に要望していましたが、兵庫県西宮土木事務所がかけ替えることが決まりました。

この限りある貴重な資源



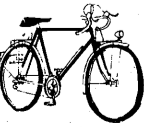
私たちが利用できる水資源は降水量によって制約され、決して無限ではありません。わが国は、年間平均降水量1,800mmで、世界平均降水量約970mmとくらべ2倍と恵まれています。1人あたりの降水量は世界平均の5分の1以下で、決して豊富とはいえません。

年間平均降水量 (mm/年)	人口1人あたり降水量 (ml/年/人)
2,000	10,000
1,000	20,000
760	33,313
460	264,963
1,788	6,030
973	33,975

水の週間 8月1日~7日

自転車は決められた場所か駐車施設へ

○駅周辺、歩道・車道上での不法駐車などはやめましょう。
○決められた場所があるところではきちんとおさめて置きましょう。
○他の人の迷惑になるような駐車はやめましょう。

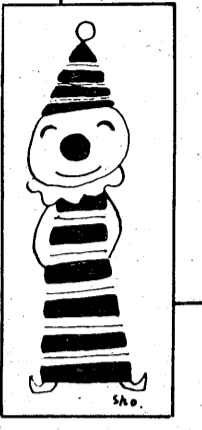


8月1日~8月31日

差別をなくそう 県民運動

差別のない明るい社会をつくるため、すべての県民が同和問題の正しい理解と認識を深め、お互いの人権の尊重を

会と催し



ルナ・ホール(予定)

大ホール 29日(土) 18時
第4回合唱団ボイスワールド
定期演奏会(400円) 30日(日)
11時:ピアノ・エレクトーン発表
会(無料) 31日(月) 13時:足
立門下生ピアノ発表会(無料)

パロック音楽の夕べ

日時:9月4日(金) 19時
会場:市民センター音楽室
出演:延原武春(オーボエとお
話)、北山隆(フルート)他
会費:1000円

市民センター

臨時休館
全館の休館:8月14日(金)
15日(土)
ホールの休館:大ホール)8月
6日(木)~25日(火)(小ホ
ール)同6日(木)~16日(日)

市民センター常設
展示と講演会

内容:「六甲山系の草花展」と「語
りつづ」阪神戦災資料展
期間:8月30日(日)まで
会場:市民センター別館展示場
講演日時:8月10日(月) 13時
30分~16時
講演場所:市民センター講義室
テーマ:「芦屋の植物の生活」
と、「誰にもできる植物採
集と標本作成」の実習

アシヤ・ミニ
コンサート

日時:8月21日(金) 18時30分
会場:市民センター音楽室
内容:「ピアノと中国民俗楽器
の独奏」 欧 恵 紅
会費:2000円(3か月分会
費として)
申込み:当日会場へ

市民将棋大会

日時:8月23日(日) 9時~17時
会場:市民センター
参加資格:市内在住、在勤、在
学のかた
費用:1000円、小・中学生
は500円(昼食代含む)
申込み:当日会場(9時~9
時50分)
審判・指導:有吉道夫九段
問合せ:市民センター(☎④4
995)

初心者トレーニング
教室 会員募集

日時:毎週月・木曜日の18時
20時30分と、毎週日曜日の
14時~16時
会場:市民センタートレーニング室
対象:市内在住、在勤、在学高
校生以上の、健康で50歳
までの男性
会費:1か月2500円(前月
納入)
申込み:8月21日(金)までに
健康診断書(心電図、血圧、
検尿を含む)を添えて、体
育館青少年センター(☎④
8228)へ

母と子のモダン
ジャズダンス教室

日時:8月13日(木) 13時~15時
会場:体育館剣道場
対象:市内在住の満5歳~小学
校6年生、先着25組
参加費:親子で500円
申込み:当日会場へ

チャイルド・モダン
ダンス会員募集

日時:9月10日(木)、木曜日
ごと(月3回)。満5歳~
小学校3年生15時~16時と
小学校4年生~6年生16時
~17時30分
会場:体育館剣道場
対象:市内在住の満5歳~小学
校6年生、先着20名と30名
(おたすねください)

霊園地蔵尊大祭
の受講者募集

日時:8月22日(土) 15時~17時
ご詠歌舞踊は、15時~16時
場所:霊園光明地蔵尊前(雨天
の時は、霊園事務所)
科目:民謡・陶芸・料理・あみ
もの・和紙はり絵・短歌
日程:各科目とも全20回、8月
下旬~57年3月末

家庭用品修理会

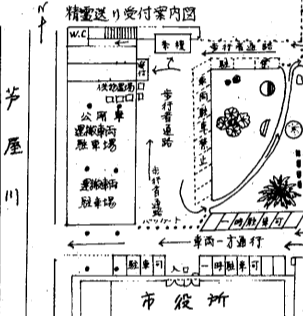
日時:8月18日(火) 10時~14時
場所:月若住宅前広場(月若町)
修理品目:洋傘・靴・刃物の研
磨、鍋、やかんの錆掛など
その他:電気器具の無料相談と
修理(関西電力の協力)
問合せ:経済課(☎④2121
内線325)

芦屋市消防団
ポンプ操法大会

日時:8月21日(金) 14時~15
時30分
場所:精道小学校校庭
出場隊:岩園、山手、精道、打
出各分団、計4隊120人参加
は、8月は休みます。
高齢者無料職業紹介の巡回相談
は、8月は休みます。

お盆の霊園交通制限

お盆の墓参者交通安全のため、
8月13日(木)、14日(金)の2日間、
霊園内に車両の乗入れを禁止しま
す。お年寄りやからだの不自由な
かたは、できるだけ禁止日以外の日
にお参りください。



三条文化クラブ

三条文化クラブ
手あみ、セラミカル(オープン陶芸)、お菓子、折紙、マク
ラメなど 第1土曜日13時~16時 会費300円
三条ギターサークル
ギターのアンサンブルを楽しむグループ 毎週日曜日10時~
12時 会費2000円 対象小学校4年生以上
パッチワークグループ
第2金曜日10時~12時と、第3土曜日14時~16時30分 会費
200円
場所は、いずれも三条小学校です。詳しくは西(☎②5681)
へおたすねください。

身体障害者
職業訓練生募集

資格:下肢障害の肢体不自由者
で、介護を必要とせず、高校
修了程度の学力のあるかた
科目:電子計算機科(プログラ
マ)養成訓練
訓練期間:1年(寮設備あり)
授業料:無料(訓練手当支給)
応募方法:8月8日までに職業
安定所へ
問合せ:県立身体障害者職業訓
練校(☎078-927-3230)
か、最寄りの職業安定所へ

私のアイデア
貯金箱作品募集

応募資格:小学生・中学生
作品規格:材料は自由。一辺の
長さ25cm以内で、運送に耐
えるもの。1人1点。作品
には応募者の氏名、所属学
校名、学年を明記のこと。
応募先:学校を通じて近くの郵
便局へ
締切り:9月12日(土)
問合せ:芦屋郵便局(平田北町
4-13 ☎④3100)

燃えないゴミの収集

燃えないゴミの収集
カン・ビン・陶器の破れ物(三
輪車やテレビより大きい物は大型
ゴミ)等は、午後0時30分までに
ステーションへ。灰は湿らせて、
ステーションへ出してください。

燃えるゴミの収集

燃えるゴミの収集
台所ゴミ、紙くずはポリ袋かボ
リバケツに入れ、午前8時30分ま
でに決められたステーションへ。
●月・水・金曜日 収集地区
園鉄線以北の各町と、清水町
●木曜日 収集地区:阪急線以北
の各町(奥池町、奥池南町を除
く)
●火曜日 収集地区:阪急線と園
鉄線の間各町と奥池町、奥池
南町、前田町、清水町
●水曜日 収集地区:園鉄線と園
道43号線の間各町(前田町、
清水町を除く)
●土曜日 収集地区:阪急線以北
の各町(奥池町、奥池南町を除
く)
●金曜日 収集地区:芦屋浜住宅
団地を除く園道43号線以南の各町

老人福祉会館各学級
の受講者募集

科目:民謡・陶芸・料理・あみ
もの・和紙はり絵・短歌
日程:各科目とも全20回、8月
下旬~57年3月末

家庭用品修理会

日時:8月18日(火) 10時~14時
場所:月若住宅前広場(月若町)
修理品目:洋傘・靴・刃物の研
磨、鍋、やかんの錆掛など
その他:電気器具の無料相談と
修理(関西電力の協力)
問合せ:経済課(☎④2121
内線325)

芦屋市消防団
ポンプ操法大会

日時:8月21日(金) 14時~15
時30分
場所:精道小学校校庭
出場隊:岩園、山手、精道、打
出各分団、計4隊120人参加
は、8月は休みます。
高齢者無料職業紹介の巡回相談
は、8月は休みます。

お盆の霊園交通制限

お盆の墓参者交通安全のため、
8月13日(木)、14日(金)の2日間、
霊園内に車両の乗入れを禁止しま
す。お年寄りやからだの不自由な
かたは、できるだけ禁止日以外の日
にお参りください。

身体障害者
職業訓練生募集

資格:下肢障害の肢体不自由者
で、介護を必要とせず、高校
修了程度の学力のあるかた
科目:電子計算機科(プログラ
マ)養成訓練
訓練期間:1年(寮設備あり)
授業料:無料(訓練手当支給)
応募方法:8月8日までに職業
安定所へ
問合せ:県立身体障害者職業訓
練校(☎078-927-3230)
か、最寄りの職業安定所へ

私のアイデア
貯金箱作品募集

応募資格:小学生・中学生
作品規格:材料は自由。一辺の
長さ25cm以内で、運送に耐
えるもの。1人1点。作品
には応募者の氏名、所属学
校名、学年を明記のこと。
応募先:学校を通じて近くの郵
便局へ
締切り:9月12日(土)
問合せ:芦屋郵便局(平田北町
4-13 ☎④3100)

燃えないゴミの収集

燃えないゴミの収集
カン・ビン・陶器の破れ物(三
輪車やテレビより大きい物は大型
ゴミ)等は、午後0時30分までに
ステーションへ。灰は湿らせて、
ステーションへ出してください。

燃えるゴミの収集

燃えるゴミの収集
台所ゴミ、紙くずはポリ袋かボ
リバケツに入れ、午前8時30分ま
でに決められたステーションへ。
●月・水・金曜日 収集地区
園鉄線以北の各町と、清水町
●木曜日 収集地区:阪急線以北
の各町(奥池町、奥池南町を除
く)
●火曜日 収集地区:阪急線と園
鉄線の間各町と奥池町、奥池
南町、前田町、清水町
●水曜日 収集地区:園鉄線と園
道43号線の間各町(前田町、
清水町を除く)
●土曜日 収集地区:阪急線以北
の各町(奥池町、奥池南町を除
く)
●金曜日 収集地区:芦屋浜住宅
団地を除く園道43号線以南の各町

健康大学

Table with 9 columns: Date, Content, and Location. Topics include: 入学式, 外科, 一般公開講座, 内科, 一般公開講座, 婦人科, 眼科, 一般公開講座.

老人健康大学

Table with 8 columns: Date, Content, and Location. Topics include: 医療問題, 救急医療, 小児科, 一般公開講座, 栄養, 公衆衛生, 卒業式.

健康大学
●対象...18歳~64歳までの市民
●受講料...2000円
●定員...50人
●申込み...8月5日から20日ま
でに保健センターへ
●問合せ...保健センター(☎④
1586)

老人健康大学
●対象...65歳以上の老人と、寝
たきり老人の介護者
●受講料...無料
●申込み・問合せ...上記健康大
学と同じ
◎は健康大学 ★は老人健康大
学、※は健康大学と老人健康大
学の併設

燃えないゴミの搬入にご留意を
●木材、柱、廃材等は、長さ1m、直径10
cm以内にする
●木の根は細かく破碎す
ること
●飛散しやすいゴミの搬入は、車に
覆いをかぶせ、飛散を防ぐこと
●搬入を業
者等に依頼をされる場合、ゴミ搬入依頼書
を持参させること(依頼書は、衛生総務課、
環境施設課にあります)

