

公衆便所を美しく

市内の公園に公衆便所が置かれていますが、最近便所内でシンナーを吸ったり、異物を投入するといった人が多く、清掃作業に従事している人々を非常に困らせています。皆さんのなでてそれらの行為を見かけたら、注意するなり、市公園緑地課へ連絡をお願いします。



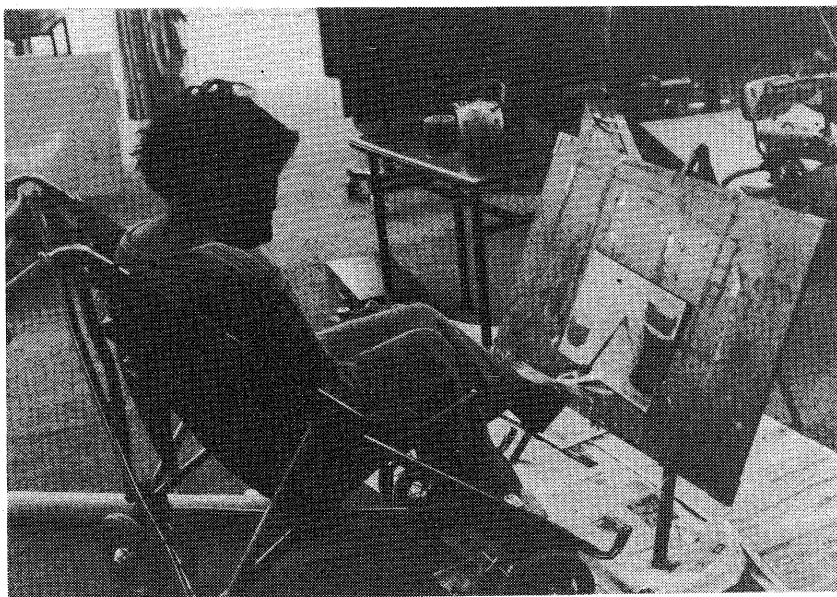
芦屋市の人口と面積

—55年8月1日推計人口—
人口総数 81,681 世帯数 26,035
男 39,187
女 42,494 面積 17.31km²
市役所の電話 31局2121番

みどり学級
建設工事はじまる

本市では、し体不自由児(者)のかたたちのために、住宅つき生涯学級構想をもつて建設の建設計画をすすめていきましたが、このほど芦屋浜住宅団地内に、住宅と学級を接近させた施設として「みどり学級」を建設することになりました。

し体不自由児(者)
生涯教育施設



生涯にわたる一貫教育

母親の胎内で、あるいは出産のときに起こったなんらかの障害が原因のし体不自由児は、全国で五千人に一人の割合で生まれているといわれます。不幸にしてこのような障害をもって生まれた人々も、当然に生きる権利や教育を受ける権利が保障されなければなりません。これらの人々は、義務教育期間は養護学校や一般小・中学校の身体不自由学級で教育を受けますが、学齢後の福祉対策は取容施設に入所するか、家庭にとじこもって生活をするかの選択しかできません。

本市が押し進めている生涯学級構想は、これまでの人里離れた施設での隔離収容の面を排し、子ども人間形成に欠くことのできない家庭教育、学校教育、社会教育のそれぞれの分野の役割を有機的に果たすため、あるいは容易にするため、住宅と学校を近接させて地域社会との接触を保ちながら自己開発の場をつくり、生涯にわたる一貫教育を行なおうとするもので、全国的にも初めての非常にユニークなものです。

国勢調査にご協力を

十月一日(水)は、全国いっせいに国勢調査が実施されます。九月二十四日から三十日までの間に、市内の一般家庭、下宿、間借りなどのかたがたに、調査員が調査票の記入をお願いいたします。この記入をお願いにあがります。この調査は、国はもちろんです。都道府県、市町村のこれからの行政の基礎資料となるもので、国内のすべての人が対象となります。そのため、使用する調査票はばう大な数

十月一日(水)は、全国いっせいに国勢調査が実施されます。九月二十四日から三十日までの間に、市内の一般家庭、下宿、間借りなどのかたがたに、調査員が調査票の記入をお願いいたします。この調査は、国はもちろんです。都道府県、市町村のこれからの行政の基礎資料となるもので、国内のすべての人が対象となります。そのため、使用する調査票はばう大な数

都市計画変更案の縦覧
都市計画法で定められた「市街化区域・市街化調整区域」の阪神間都市計画は、昭和四十五年に区域区分(線引き)が決定されましたが、このたびその線引きおよび線引きにかかる用途地域を見直すことになりました。見直しによる都市計画変更案を次のとおり縦覧します。なお、高度地区(芦屋市決定)変更案の縦覧も同時に行ないます。

縦覧期間：八月三十日(九月十二日)執行時間中
縦覧場所：兵庫県都市住宅部計画課(☎078-341-7711)と市都市計画部都市計画課(☎2121内線436)。

事業計画変更の縦覧
本市が施行中の春日土地区画整理事業について一部事業計画を変更することになり、変更計画書を次のとおり縦覧します。
縦覧期間：九月六日(九月十九日、午前九時)午後五時(ただし、土曜日の午後と日曜日・祝日は除く)
縦覧場所：市都市計画部区画整理課(打出春日町一〇五、☎2392)

これまでの経過は

この「住宅つき生涯学級」構想は、昭和四十七年六月にみどり学級運営委員会(市教委、精道小学校長・教頭、精道中学校長・教頭、みどり学級職員で構成)において検討が始められ、同年十二月に発表され、翌年一月当時の市長の支持発言や七月の知事の意向に對する発言によって、その具現化が検討され始めました。当初、市は県立県営を主張し、県は市立市営の線を主張していましたが、難航しましたが、最終的には学級用地は県が提供し、設置運営は市が受けて昭和五十四年度から従来の精道小・中学校のし体不自由学級(義務教育)に加えて幼稚部、実務学級(みどり学級の卒業生)を制度化して生涯学級のみを置き、芦屋浜での本格スタートに備えてきました。

地域住民とのふれあいを

住宅つき学級には、①児童の通級のための疲労度の減少、②父兄の送迎に伴う負担の軽減、家事との両立、③下校後の交友関係、④家庭間の相互扶助などのメリットがあります。最も大きいものは地域住民とのふれあいのなかで、これまでのバス通級では得られなかったコミュニケーションが生まれ、付随して身体障害とは無縁だった人びとの福祉の心が養われることを期待しています。

先進的施策として評価

新聞報道等では、全国的にも例のない先進的施策として高く評価されていますが、養護学校を設置することのできない小規模な都市や、義務教育就学年齢前と年齢後の対処に先駆的役割を果たす可能性は十分に考えられます。また、住宅つき構想の部分については、先に厚生省社会局施設課長の私案であるところの「障害児家庭のための福祉住宅構想」と共通していますので、全国的にも実現の可能性が大きいわけです。

運営の形態は

みどり学級の入級者は、芦屋浜住宅団地内に住むことが原則となっており、すでに五世帯は入居していますが、来春の開校時にはさらに入居が増える予定です。学級の運営は、おおむね下表に示すとおりですが、現在は四歳以上の幼稚部該当児とみどり学級の卒業生のみを実務学級に入級を認めてお

完成は来年一月

みどり学級は、新浜町(昭和五十七年度に開校予定の仮称浜風小学校と緑道をへだてた北側)の二千四百平方メートルの敷地に、鉄筋コンクリート造り一部二階建、建築面積延四百七十平方メートルのものを建設します。一階には、職員室、幼児、小・中、成人の三教室、視聴覚訓練室および家庭科教室を設け、廊下を利用した歩行訓練の場を設けています。また、屋外は恵まれた広い敷地を使用し、プールや砂場のほかに芝生や築山を利用したトレーニングコースも計画しています。二階部分は、印刷室や資料室となっており、事業費は一億一千万円で、来年二月末に完成する予定です。

Table with 4 columns: 年齢 (Age), 学級形態 (Class Form), 事業内容 (Project Content), 相相談 (Consultation). Rows include 0-3, 4-5, 6-11, 12-14, and 16以上 (16+).

選挙人名簿の縦覧
ルールを守って
クールな選挙
政治家や候補者などに結婚祝いやお祭りなどの寄付を求めめることは、法律違反となります。

秋の全国交通安全運動
「スピードを落とそう」県民運動スローガン
安全は ゆっくり走る ゆとりから
9月21日(日)～9月30日(火)

市民
交通災害共済
万一のときのために、今すぐ加入を
1人年間三百円で
55年度分

文化にスポーツに

今年も多彩な行事が

「秋」とよく言われるように、秋はなにをするにもよい季節です。市ではこの秋、文化にスポーツに多彩な行事を計画しています。一人でも多くのかたの参加を待ちます。

次の文章は「春の公民館講座」「社会教育と公民館」生きた文化と「学ぼう」のなかから一部抜粋したものです。文化面だけでなく、スポーツについても書かれています。

学ぼう

生きる力となる

憲法二十五には、人間として生きていくには権利と義務があり、その意味をわかっていくことが、生きる力となる。物質的な豊かに生きるのではなく、文化的に豊かに生きるわけですから、学ぶことは、権利の問題として、社会教育の場などで学んでみる必要がある。生きていく力となるためには、学ぶことがあり、そして、学ぶことが生きていく力となるためには、文化とスポーツは、学校を卒業してからも、何と変化していくものなのだろうか。

人生にとって、よりよく生きるという点から、学校を出てからの人との出会い、本との出会い、文化とのふれあいなどによって、豊かな生活を送ることができるようになるか、点教をあげるため

「秋」とよく言われるように、秋はなにをするにもよい季節です。市ではこの秋、文化にスポーツに多彩な行事を計画しています。一人でも多くのかたの参加を待ちます。

次の文章は「春の公民館講座」「社会教育と公民館」生きた文化と「学ぼう」のなかから一部抜粋したものです。文化面だけでなく、スポーツについても書かれています。

学ぼう

生きる力となる

憲法二十五には、人間として生きていくには権利と義務があり、その意味をわかっていくことが、生きる力となる。物質的な豊かに生きるのではなく、文化的に豊かに生きるわけですから、学ぶことは、権利の問題として、社会教育の場などで学んでみる必要がある。生きていく力となるためには、学ぶことがあり、そして、学ぶことが生きていく力となるためには、文化とスポーツは、学校を卒業してからも、何と変化していくものなのだろうか。

人生にとって、よりよく生きるという点から、学校を出てからの人との出会い、本との出会い、文化とのふれあいなどによって、豊かな生活を送ることができるようになるか、点教をあげるため

秋の公民館講座

〔各講座の申込み〕
受付：九月十日（水）午前10時から
申込方法：来館または往復ハガキ（住所・氏名・年齢・性別・電話番号・講座名記入）
ハガキによる申込みは、九月十一日以降の取扱いはしません。
受講資格：市内在住、在勤の成人。市外のかたは、定員にゆとりがある場合に九月七日から受け付けます。ただし、阪神間在住の成人対象講座は、市外のかたもふつと取扱います。
〇託児：望の申し込みも同伴のうえ来館にてお申し込みください。託児料は三、四歳児、無料。
〔注〕講師の都合で、日時・テーマの変更がある場合がありますのでご了承ください。

講座名	定員	時間	回数	日程	テーマ	講師	受講料
◆公民館教育講座 「ひとりとてを生きる教育をめぐって」	30名(託児10名)	午前9時30分～11時30分	7回	9月29日から11月27日まで、毎週月曜日	〇教育の意義から、〇教育の歴史、〇教育の未来、〇教育の課題、〇教育の理想	〇藤田 隆雄、〇藤田 隆雄、〇藤田 隆雄、〇藤田 隆雄、〇藤田 隆雄、〇藤田 隆雄、〇藤田 隆雄	無料
◆教育問題講座 「10代はいま」	50名(託児10名)	午前9時45分～11時45分	8回	10月2日(木)から11月30日(日)まで、毎週木曜日	〇10代の子どもの生活、〇10代の子どもの心理、〇10代の子どもの教育、〇10代の子どもの未来	〇藤田 隆雄、〇藤田 隆雄、〇藤田 隆雄、〇藤田 隆雄、〇藤田 隆雄、〇藤田 隆雄、〇藤田 隆雄	500円
◆読書講座 「あなたも書ける文章作法」	50名	午後2時～4時	6回	10月1日から11月5日まで、毎週水曜日	〇文章の基礎、〇文章の応用、〇文章の発展	〇藤田 隆雄、〇藤田 隆雄、〇藤田 隆雄、〇藤田 隆雄、〇藤田 隆雄、〇藤田 隆雄	500円
◆地方自治講座 「わたしたちの暮らしと地方財政」	50名	午後2時～4時	7回	10月13日(月)と10月17日(金)から11月21日(金)まで、毎週月曜日	〇地方自治の意義、〇地方自治の現状、〇地方自治の未来	〇藤田 隆雄、〇藤田 隆雄、〇藤田 隆雄、〇藤田 隆雄、〇藤田 隆雄、〇藤田 隆雄、〇藤田 隆雄	500円
◆女性のためのグループワーク講座 「人間関係づくりのABC」	40名	午後1時30分～3時30分	11回	9月27日から12月20日まで、毎週土曜日	〇人間関係の重要性、〇人間関係の構築、〇人間関係の改善	〇藤田 隆雄、〇藤田 隆雄、〇藤田 隆雄、〇藤田 隆雄、〇藤田 隆雄、〇藤田 隆雄、〇藤田 隆雄	1,000円
◆国際社会人育成講座 (阪神間在住の成人)	50名	午後2時～4時	7回	10月20日(月)、27日(月)と11月10日(月)から12月6日(日)まで、毎週月曜日	〇国際社会の現状、〇国際社会の未来、〇国際社会の課題	〇藤田 隆雄、〇藤田 隆雄、〇藤田 隆雄、〇藤田 隆雄、〇藤田 隆雄、〇藤田 隆雄、〇藤田 隆雄	500円
◆ボランティア育成講座 (阪神間在住の成人)	40名	午後2時～4時	13回	9月26日(金)から12月13日(日)まで、毎週金曜日	〇ボランティアの意義、〇ボランティアの活動、〇ボランティアの未来	〇藤田 隆雄、〇藤田 隆雄、〇藤田 隆雄、〇藤田 隆雄、〇藤田 隆雄、〇藤田 隆雄、〇藤田 隆雄	無料
◆労働講座 「かわりつある婦人」	50名	午後6時30分～8時30分	3回	9月24日(水)、10月1日(水)、10月8日(水)	〇労働者の権利、〇労働者の義務、〇労働者の未来	〇藤田 隆雄、〇藤田 隆雄、〇藤田 隆雄	300円
◆在日朝鮮人問題を考える講座 「朝鮮の友として」	50名	午後6時30分～8時30分	7回	10月18日(土)、10月25日(土)、11月1日(土)、11月8日(土)、11月15日(土)、11月22日(土)、11月29日(土)	〇在日朝鮮人の現状、〇在日朝鮮人の未来、〇在日朝鮮人の課題	〇藤田 隆雄、〇藤田 隆雄、〇藤田 隆雄、〇藤田 隆雄、〇藤田 隆雄、〇藤田 隆雄、〇藤田 隆雄	500円

第33回市民体育祭

〔開会式〕十月十日(金)午前九時から、市民グラウンド

〔各種目の申込み〕
申込締切期：九月二十日(土)
申込方法：原則として市内在住、在勤の成人。市外のかたは、定員にゆとりがある場合に九月七日から受け付けます。ただし、阪神間在住の成人対象講座は、市外のかたもふつと取扱います。

〔注〕講師の都合で、日時・テーマの変更がある場合がありますのでご了承ください。

〔各講座の申込み〕
受付：九月十日（水）午前10時から
申込方法：来館または往復ハガキ（住所・氏名・年齢・性別・電話番号・講座名記入）
ハガキによる申込みは、九月十一日以降の取扱いはしません。
受講資格：市内在住、在勤の成人。市外のかたは、定員にゆとりがある場合に九月七日から受け付けます。ただし、阪神間在住の成人対象講座は、市外のかたもふつと取扱います。

「秋」とよく言われるように、秋はなにをするにもよい季節です。市ではこの秋、文化にスポーツに多彩な行事を計画しています。一人でも多くのかたの参加を待ちます。

次の文章は「春の公民館講座」「社会教育と公民館」生きた文化と「学ぼう」のなかから一部抜粋したものです。文化面だけでなく、スポーツについても書かれています。

学ぼう

生きる力となる

憲法二十五には、人間として生きていくには権利と義務があり、その意味をわかっていくことが、生きる力となる。物質的な豊かに生きるのではなく、文化的に豊かに生きるわけですから、学ぶことは、権利の問題として、社会教育の場などで学んでみる必要がある。生きていく力となるためには、学ぶことがあり、そして、学ぶことが生きていく力となるためには、文化とスポーツは、学校を卒業してからも、何と変化していくものなのだろうか。

人生にとって、よりよく生きるという点から、学校を出てからの人との出会い、本との出会い、文化とのふれあいなどによって、豊かな生活を送ることができるようになるか、点教をあげるため

世界的な問題となつてきている高齢化社会は、日本にとつても例外なく進行している。市内にも高齢者が多く住んでいる。高齢者の生活の安定は、かつての労働の報酬という考え方から、現在の生活の安定という考え方へと変化する必要がある。高齢者の生活の安定は、かつての労働の報酬という考え方から、現在の生活の安定という考え方へと変化する必要がある。

教育委員会のお知らせ

市制40周年、教委・消防30周年記念事業として、市制40周年記念事業の一環として、市民の皆さんから教育論文を募集することにしました。

募集期間：九月十一日～九月二十日

提出先：市教委学校教育課（精道町7-6）

募集テーマ：市制40周年、消防30周年記念事業に関するもの

賞状：優秀論文に賞状を贈ります。

その他：入選論文については、広報に掲載いたします。

市内に住居を有し、私立幼稚園に在園している児童の保護者に対して、私立幼稚園就園奨励補助金の一部を助成する。

対象：市制40周年記念事業の一環として、市制40周年記念事業の一環として、市民の皆さんから教育論文を募集することにしました。

募集期間：九月十一日～九月二十日

提出先：市教委学校教育課（精道町7-6）

募集テーマ：市制40周年、消防30周年記念事業に関するもの

賞状：優秀論文に賞状を贈ります。

その他：入選論文については、広報に掲載いたします。

国民年金は、現在、厚生年金に加入している方が、国民年金に加入し、国民年金を受給することができます。国民年金に加入し、国民年金を受給することができます。

国民年金は納め忘れのない便利な口座振替で...

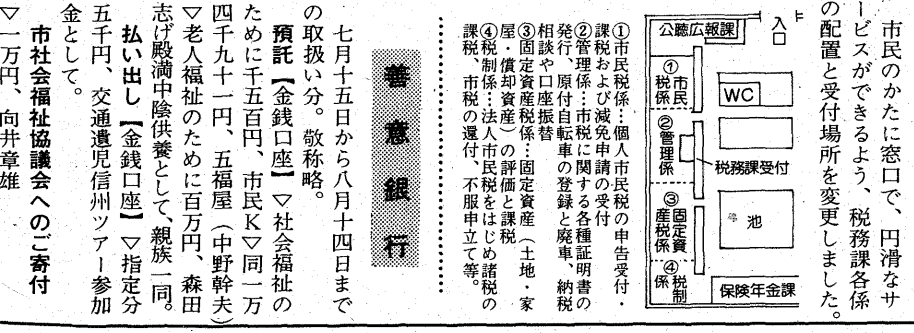
国民年金は、現在、厚生年金に加入している方が、国民年金に加入し、国民年金を受給することができます。国民年金に加入し、国民年金を受給することができます。

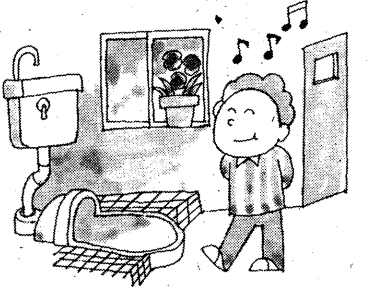
国民年金は納め忘れのない便利な口座振替で...

国民年金は、現在、厚生年金に加入している方が、国民年金に加入し、国民年金を受給することができます。国民年金に加入し、国民年金を受給することができます。

国民年金は納め忘れのない便利な口座振替で...

国民年金は、現在、厚生年金に加入している方が、国民年金に加入し、国民年金を受給することができます。国民年金に加入し、国民年金を受給することができます。





今すぐに水洗化を!

くみ取り便所を水洗便所に

汚水を公共下水道に流せるようになった地域では、くみ取り便所は三年以内に水洗便所に改造することが、建物の所有者の義務として法律で定められています。

本市では、六麓荘町の一部地域を除いて、全市が今年度末までに水洗義務期限到来地域となります。まだくみ取り便所のお宅は、今すぐに水洗化工事をしてください。もし、理由なくこの義務を守らない場合は、下水道法により処罰される場合があります。

次のような場合においても水洗化工事はしていただく必要があります。

- 建物の増改築や建替え予定のあるとき(建物都市計画事業など)
- 建物の借家人との間に明渡し請求、家賃増額などで紛争があるとき
- 土地の所有者との間に借地権などで紛争のあるとき
- 他人の土地または排水設備を利用しなければ水洗化できないとき

浄化槽切替工事を

浄化槽を使用しているお宅は、浄化槽を廃止して公共下水道に直結する工事をすみやかに進めてください。浄化槽による下水処理は十分なものではありませんので、衛生的にもよくありません。

また、浄化槽を使用している大

市営住宅入居希望者は住定困窮者登録を

今回の登録受付は、空家住宅が多くなったときに住宅困窮度の高い人から住宅のあっせんをするためのもので、前回登録された方も今回新たに登録しなければ入居資格がなくなりますのでご注意ください。

入居を希望される方は、九月三十日まで受付期間を延長しますので登録してください。

●申込資格：①昭和五十四年九月三十日までに住民登録をし現に居

住しているか、市内に引続き五年以上勤務しているか。②夫婦(内縁関係にある者および婚約者を含む)親を主とした家族であること。今回は、老人(男性六十歳、女性五十歳以上)、身体障害者(一、四級)その他の特に居住の安定を図る必要があるかたの仮登記の受付もします。③入居しようとする家族全員の収入合計が次の表の範囲内にあること。

●用紙の交付・問合せ：市建設総

芦屋市指定排水設備工事店

店名	電話	*住所
みなと設備	2548	精道町11-5
(合資)神明商会	3565	西山町122
山中設備工業所	0532	船戸町4-11
(合資)神野水道電気商会	2991	西山町30
東山商会	1882	西蔵町3-19
中央水道工務所	3552	業平町3-6
原田商会	0706	若宮町2-13
宇根商会	2334	西山町88
松原商会	3447	前田町9-2
越智商会	3708	東山町4-11
大阪商会	4446	大樹町6-6
大山商会	0379	西蔵町1-11
西岡設備工業所	9056	上宮川町8-10
種継商会	4842	松ノ内町7-17
西本建設(株)	7700	大原町7-3
米沢工務店	6893	三条南町10-7
伸管工業	2160	宮塚町91-5
(株)伸屋浄水	5672	大東町16-16
大東工業所	5735	宮川町8-4
芦屋園越組	9556	若宮町7-6

工事をするには

部分のお宅は、台所や風呂からの排水も道路のみぞなどに流れ出ています。いやな臭いや害虫の発生源になったりしますので環境衛生上もよくありません。浄化槽の維持管理の必要もなくなり、すみやかに工事をされるようお願いいたします。

助成金制度

くみ取り便所を水洗便所に改造したり、浄化槽を廃止して下水管に直結する工事をされる場合は、助成金制度(補助金・貸付金)もありませんのでご利用ください。

- ▼補助金：一万五千円以内(返済の必要はありません)
- ▼貸付金：十二万円以内
- ▼貸付利息：無利子(ただし、返済日に遅れますと遅延利息がかかります)
- ▼返済方法：貸付日の翌月から三十か月の均等分割払い
- ▼貸付条件：連帯保証人一名必要

務課住宅係(☎2121内線404南庁舎内)

下水道の正しい使い方

快適な生活をするための水洗化ですが、使用上の注意を怠ると故障をおこしたり、設備の寿命を縮めたりしますので日頃の管理を行なってください。

- 便所・台所・風呂などのほけ口に、新聞紙、野菜くずなどのゴミを流さないようにしてください。
- 下水管に詰まる原因になります。
- 下水管に油類(食用油、ガソリンなど)を流さないようにしてください。

下水処理場の水質試験結果

試験項目	昭和55年7月21日		昭和55年8月4日		活性汚泥法 処理による 基準
	前日	当日	前日	当日	
天候	はれ		くもり		—
気温(℃)	32.0		29.0		
検水名	流入下水	処理水	流入下水	処理水	5.8~8.6
水温(℃)	23.4	23.9	24.1	24.1	
P H	7.3	7.1	7.3	7.0	70以下
S S (mg/l)	180	3	148	2	
B O D (mg/l)	206	9.3	186	6.7	20以下
大腸菌群数(コ/㎖)	41,000	0	51,000	0	3,000以下
備考	前日	はれ	前日	くもりのち雨	

外国人登録証明書の切替えを!

昭和五十二年に新規登録、または登録証明書の切替えをされた方は、新規登録の日、または登録証明書の切替えの日から三年目にあたる日(お手持ちの登録証明書の二ページ、または十一ページに記入してあります)の一月前の日から三年目にあたる日までの間に、次の書類を持参して、新しい登録証明書の交付を受けてください。

①現在お持ちの外国人登録証明書および印鑑のあるかたは印鑑(など)を流さないようにしてください。下水管が詰まったり爆発などの原因になるばかりでなく、下水処理場での汚水の処理を困難にします。

■防臭ます(水のたまっているまです)は、月一回程度、棒きれなどで中に付着しているゴミ・汚物を引き上げたり、風呂の水をぬくとともに防臭ますをかき回すなどして小さなゴミを洗い出してください。

■故障のときは

■故障のときの連絡先：宅地内の排水設備が詰まったり故障したときは、お宅の工事をされた業者に連絡してください。

■簡単な詰まりは「ラバーカップ」で、排水口近くの簡単な「詰まり」は、市販の「ラバーカップ」で直せますので備えておくとう便利です。

②旅券(交付を受けていないかたは不要)、③写真三枚(六か月以内に写した正面・上半身・無帽の五センチ平方のもの。十四歳未満のかたは不用)。なお、十四歳未満のかたは、同居の親族が代わって申請してください。

●受付場所：市役所一階市民課

●受付時間：月曜～金曜日 午前九時～午後五時(正午から四十五分間は休みます)、土曜日 午前九時～正午

●問合せ：市民課(☎2121内線314)



おぢさん

「もう20年もしたら、5人に1人は老人、という時代がくるといわれています。老齢化が進んでいきます。行政にも本腰を入れて老人対策をやってもらわなければいけません。それは、老人がいかに生かされるかです。いま、生きがい対策がよく言われていますが、老人たちが経験してきた多くの知識・技能を、社会生活の中へ還元して

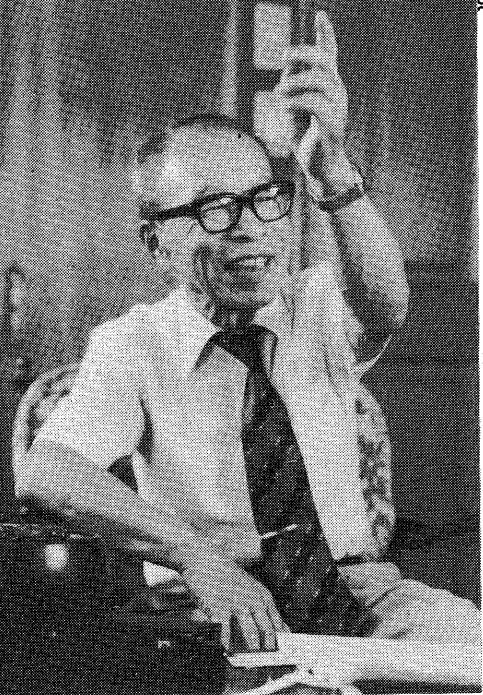
老人クラブ(連合会長)

からと断わられます。平均寿命が延びていますし、現実にも60歳という年齢は、まだまだ社会の一員として働ける年齢ですから、現役社会人としてがんばってほしいと思います。

「お年寄りが集まれる施設としては、老人憩の家、老人福祉会館があります。概して言葉のお年寄りはおとないでいいですね。老人福祉会館でも、歌つたり、踊つたりしてはかまいません。いろいろな活動が盛んに行われています。おのずかにならざるを得ないような活動です。自分たちで準備はしたくない、という話を聞きます。声援のお年寄りの集まりにはないことですが、何かの催しで、役を割りあてます。そんなやたらやめず、といわれることもある。何もかもお断りして、さあ、どうぞ、という傾向は少しない、といいた傾向がある。つまり、ひ

とつづの催しを自分たちの手で作りあげていくということがない。わすらわしいことをめきにして遊びたいというところでしょうか。もう少し、連帯感を持てるように、前向きに、と永年お世話をし、て、率直に感じます。

「今の時代は、年寄りに住みにくい世の中になっていきます。核家族化、淋しく、孤独に感じている年寄りが多いし、若夫婦と折りあいのよくない人もいます。昔は、こういう年寄りをつつみこんで生活する、深い近所づきあいがありました。今、近所づきあいがありません。深い近所づきあいがなくなると、おのずかにならざるを得ないような活動です。自分たちで準備はしたくない、という話を聞きます。声援のお年寄りの集まりにはないことですが、何かの催しで、役を割りあてます。そんなやたらやめず、といわれることもある。何もかもお断りして、さあ、どうぞ、という傾向は少しない、といいた傾向がある。つまり、ひ



生きがいをもつて
老人生活を楽しく

野田清一郎さん。明治34年生まれ。民生児童委員。昭和53年県のにぎや賞受賞。業平町在住。

宅地分譲

芦屋浜住宅団地

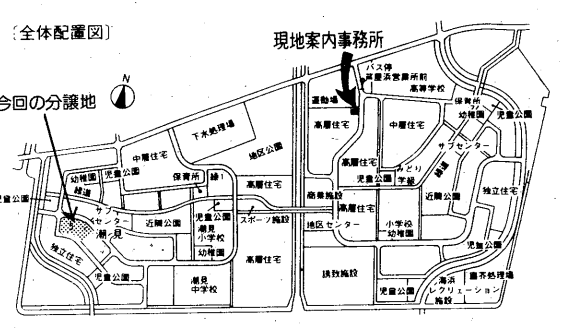
●所在…芦屋市潮見町
●公募区画数…47区画(一般公募分38区画、市民優先分9区画)
●面積…約191㎡～229㎡
●価額…3,000万円～4,000万円
●宅地引渡し…昭和56年3月末の予定

【現地見学会】9月20日(土)、21日(日)
【申込受付】9月23日(火)～28日(日)
【受付場所・時間】
●一般公募分(38区画)…芦屋浜現地案内事務所(バス停「芦屋浜営業所前」下車すぐ)10時～17時、兵庫県住宅建築総合センター公社コーナー(神戸そごう新館3階)10時～18時
●市民優先分(9区画)…芦屋市役所建設総務課住宅係(南庁舎)10時～17時
※市民および市内に在勤者は一般公募分とあわせて申込みができます。

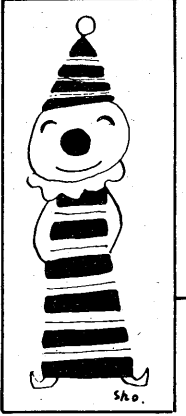
【問合せ】兵庫県住宅供給公社芦屋浜現地案内事務所(☎5210)

【抽選】10月8日(水)、9時30分から、市民センター401号室

【資格】
①日本国籍をもっている人または日本に永住する資格のある外国人、②宅地引渡しの日から3年以内にみずから居住する住居を建築できる人、③永続して同居できる親族がある人、④譲渡代金をそれぞれの支払期日までに確実に支払いができる人、⑤市民優先分については昭和55年6月23日以前から引続き市内に在住、在勤している人



会と催し



ルナ・ホール(予定)

大ホール 7日(日) 13時... 第20回アシヤ・ユース・コーラス...

公民館常設展

期間: 9月15日(月)まで... 化石とこん虫展...

勤労青年教室

活動日: 毎週木曜日19時~21時... 対象: 市内在住、在勤の勤労青年...

市民ハイキング

日時: 9月7日(日) 6時40分... 雨天決行(コースを変更することあります)...

自動車文庫の図書個人貸出に変更

自動車文庫の図書貸出は、グループ単位の利用から個人利用に変更...

パロック音楽の夕べ

日時: 9月19日(金) 18時30分... 会場: 市民センター音楽室...

市立芦屋病院のご案内

市立芦屋病院では、外来初診者の受付を下表のとおり行なっています。

外来初診受付時間一覽表

Table with columns for 時間 (Time), 科目 (Department), and 診療 (Medical Services). Rows include 小児科, 外科, 泌尿器科, etc.

お問合せは市立芦屋病院事務局業務課(☎2156)まで。

ゴミを減らすためにステーションへ

燃えるゴミの収集

台所ゴミ、紙くずはポリ袋かポリバケツに入れ、午前8時30分までに決められたステーションへ...

燃えないゴミの収集

カン・ビン・陶器のわれ物(三輪車やテレビより大きい物は大型ゴミ)等は、午後0時30分までにステーションへ...

大型ゴミの収集

おおむね、4か月に1回の周期で各町ごとに順次実施されています。午前8時30分までに、決められたステーションへお持ちください。

アルバイト募集

資格: 調理師免許を有する健康でなるべく若い方... 人数: 1人(男女不問)...

指導員募集

芦屋つつじ共同作業所では、指導員を募集しています。また、ボランティアでご協力いただける方を求めています。

日赤特別社資募集

日赤兵庫支部創立90周年を迎え、災害救護・救護事業、難民救護事業等のための充実を計るため、特別社資(銀色有印50万円、金色有印50万円)を募集しています。

彼岸の霊園内には自動車乗入れ禁止

彼岸参詣者の交通安全のため、9月21日(日)、23日(火)の両日は、霊園内への自動車乗入れを禁止します。

家庭用品交換会

日時: 9月9日(火) 10時~14時... 会場: 第2読売マンション前(東山町27 東山消防署横)...

家庭用品交換会

日時: 9月28日(日) 11時~15時... 会場: 市役所分庁舎2階ロビー...

高齢者無料職業紹介

日時: 9月19日(金) 13時30分~16時... 会場: 福祉会館15号室...

看護婦・助産婦募集

資格: 3交替の夜勤ができる健康な方... 採用人員: 若干名...

官公署メモ

懸賞募集... 問題: 「10月1日は国勢調査の日です。この日の兵庫県人口は何人でしょうか?」...

行方不明者相談所開設

日時: 9月20日(土)~26日(金) 9時~16時... 会場: 兵庫県警察本部本庁舎県民ホール内(神戸市生田区下山手通5丁目38)...

祝電はお早めに

秋は結婚シーズン。週末や大安日はお祝い電報のラッシュとなり、15番はたいへん混みあい、ご迷惑をおかけいたします。

献体運動を進めよう

献体とは、生前から自分の意志によって、死後、自分の遺体を無条件、無報酬で解剖学実習(正常解剖)のために大学に献納することです。

鬼太鼓座 公演 10月11日(土) 18:30~20:30... 会場: ルナ・ホール... 入場料: 前売券 1800円 当日券 2000円...

老人福祉月間 行事名 月日 内容... 敬老会 9月18日(木) 《時間》国鉄以南の人...10時~12時30分... 《会場》ルナ・ホール... 《対象》明治44年12月31日以前生まれの人... 《問合せ》福祉事務所福祉係 (☎2121内線 332)

高齢者の「生きがい対策事業」計画 高齢者社会への急速な進行の中で、老人がどのように生きがいを高め、充実した生活を送るかが大きな社会問題になってきています。そこで、その対策のひとつとして老人クラブ連合会を基盤に「高齢者能力活用事業」の実施を計画中です。