

—55年4月1日推計人口—

人口総数	79,582	世帯数	24,873
男	37,953		
女	41,629	面積	17.31km ²
		市役所の電話	31局2121番

発行所 芦屋市精道町7-6 芦屋市役所 発行人 芦屋市長 編集 公聴広報課
 毎月1回5日発行 全世帯配布 昭和29年1月25日第3種郵便物認可 (定価2円)

報 新 報

昭和55年 5月5日 第414号

みんなの市民憲章

児童福祉週間(5月5日~11日)

- 児童は人として尊ばれる
- 児童は社会の一員として重んぜられる
- 児童はよい環境で育てられる
- 児童憲章より
- 子どもの成長にはすべてのおとなが責任をもちましよう



人間尊重を基盤に 生涯教育の体系化をめざす

芦屋教育指導助言の方向とまとまる



自己教育の確立をめざす

人間は本来、知的好奇心に富み、自発的な学習意欲に満ちた存在です。ところが、さまざまな要因で学習意欲を失うようになり、学習意欲が乏しくなると、十分に学ぶことができなくなったりしている場合も少なくありません。

一九八〇年代の幕明けの年である本年は、市制施行四十周年、教育委員会発足三十周年の記念すべき年にあたります。このことを一つの節として、芦屋教育のいっその充実発展を図るため、教育委員会では、昭和五十五年度の「指導助言の方向とおもな努力事項」を冊子に編集し、各教育関係者に配布しました。

指導助言の方向としては、家庭教育、学校教育、社会教育を貫く一貫した教育理念のもとに、誰もが、生涯にわたって、旺盛な学習意欲をもって、みずから進んで学び続けることができるよう、生涯教育(生涯学習)の具現化を図るため、努力目標をつぎの五つの柱にまとめています。(要項抜粋)

共存の原理に立つ生きがいの発見をめざす

近時、都市化現象の進行とともに、人々の生活は、しだいに地域と遊離して孤立化したり、自分さへよければよいとする利己主義に走ったりしがちになってきています。その結果、孤独感や不安感が増し、人間同士の不信感もますます拡大するようになってきました。

真の生きがいの感、幸福感は、お互いが、それぞれの立場を理解し合い、人格を尊重し合い、共に力を合わせてよりよい社会を建設することに、自己が役立ち、社会的に貢献しているとの実感を体得するところにあるといえます。

家庭においては、親子の触れ合いや家族間の温かい愛情のなかで、人間に対する信頼感や敬愛の念を

人間は本来、知的好奇心に富み、自発的な学習意欲に満ちた存在です。ところが、さまざまな要因で学習意欲を失うようになり、学習意欲が乏しくなると、十分に学ぶことができなくなったりしている場合も少なくありません。

一九八〇年代の幕明けの年である本年は、市制施行四十周年、教育委員会発足三十周年の記念すべき年にあたります。このことを一つの節として、芦屋教育のいっその充実発展を図るため、教育委員会では、昭和五十五年度の「指導助言の方向とおもな努力事項」を冊子に編集し、各教育関係者に配布しました。

指導助言の方向としては、家庭教育、学校教育、社会教育を貫く一貫した教育理念のもとに、誰もが、生涯にわたって、旺盛な学習意欲をもって、みずから進んで学び続けることができるよう、生涯教育(生涯学習)の具現化を図るため、努力目標をつぎの五つの柱にまとめています。(要項抜粋)

三十周年を迎える 市教育委員会

芦屋市教育委員会は、今年三十周年の記念すべき年を迎えます。これを記念して市教育委員会では、次の記念事業を計画しています。

(一) 市教育委員会三十周年記念誌の発行と二十周年記念誌以後の十年の歩みを教育委員会史としてまとめる。

(二) 教育論文の募集(一般公募、五十六年一月)「芦屋の教育を考える」をテーマに、学校教育、家庭教育、社会教育を含めて生涯教育の観点から、学校に限らず広く市民のから意見を求める。

(三) 青少年主張大会(五十五年十一月)市内の公・私立小(六年)・中・高校生による

主張(弁論)大会を開催し、保護者や市民のみなさんにも呼びかけます。

(四) コミュニティスクール交流会(五十五年十一月)「コミュニティスクールや各学校単位で行われているスポーツグループの交歓試合(バレーボール等)」

(五) 学園花いっぱい活動と写真展(五十五年十一月)「情操教育の充実をめざし、各学園で年間を通して花づくり活動を奨励し、合わせてその過程や成果を写真で市民のみなさんに公開します」

応募の内容やそれぞれの催しについては、そのつど本紙で詳しくお知らせします。

コミュニティづくりの推進をめざす

高度経済成長の時代には、物質的な豊かさに恵まれ、生活は便利になったものの、勤労や生産の喜びを味わう機会が少なく、豊かな自然とのふれ合いや、温かい人間関係が失われがちになってきました。

このことが、同時に、子どもの健全な自己形成を阻害する要因となり、体力や気力、情操などの乏しい青少年を生む結果にもなってきました。

生活のなかに、ゆとりや豊かさ、うらやみや温かさ、優しさや美しさなどを見つけ出し、掘り起こし、大切に育てていく営みが生活文化の向上につながります。また地域のなかで根づき育ち、そして古くから伝わっているもののなかに、貴重な文化的価値を再発見し、見失っていた文化への関心の目を開くように努めることがより大切な

生活文化の向上をめざす



高度経済成長の時代には、物質的な豊かさに恵まれ、生活は便利になったものの、勤労や生産の喜びを味わう機会が少なく、豊かな自然とのふれ合いや、温かい人間関係が失われがちになってきました。

このことが、同時に、子どもの健全な自己形成を阻害する要因となり、体力や気力、情操などの乏しい青少年を生む結果にもなってきました。

生活のなかに、ゆとりや豊かさ、うらやみや温かさ、優しさや美しさなどを見つけ出し、掘り起こし、大切に育てていく営みが生活文化の向上につながります。また地域のなかで根づき育ち、そして古くから伝わっているもののなかに、貴重な文化的価値を再発見し、見失っていた文化への関心の目を開くように努めることがより大切な

差別のない人間尊重のまちづくりをめざす

差別のない社会実現のために、教育が果たさなければならぬ責務は極めて重要です。家庭教育、学校教育、社会教育を通じて一貫した人間尊重の教育理念が貫かれるよう、それぞれの場において、実態を点検し、具体的な努力を傾注していきます。

学校教育においては、教育課程の全分野を通して、人間尊重の教育を具現するため、基礎学力の徹底をはかるとともに、差別解消のための科学的な知識と、人間の生命に対する畏敬の念を育てることに努めます。

社会教育諸活動においても、市民のなかに、人間尊重に対する正しい理念と認識が広がり、差別のない人間尊重のまちづくりをめざす積極的な取組みがより進展するよう、いっそうの努力を続けます。

家庭教育についても、祖父母・父母が、子女に対して、差別の相対人をつくらぬために、みずから差別意識に厳しい自己反省をなされるよう、同和教育に対する啓蒙をいっそう充実させることに努めます。

なお、学校教育では、特色のある校風の樹立、基礎学力の充実をはかる授業の創造のほか、生徒指導、情操教育、障害児教育の振興などが重点に考えられています。

社会教育では、コミュニティスクール構想の推進、社会教育関係団体の育成、文化財保護事業の促進、社会体育や市民文化の向上などがはかられます。

また、市民の教育についての相談を広く受け付け、きめ細かく対応するため、教育研究所に、カウンセラーのほかに専任相談員が配置されています。心身障害、学業、健康、進学、進路、しつけなどについて、電話または面談による教育相談を広く受け付けています。

教育相談

次のようなことでお悩みの人はご相談ください。

- 心身に障害をもつ子どもの教育
- 子どもの生活や行動
- 入学や進学、学業
- 海外子女教育
- 子どもの健康や体力づくりなど

ご相談は手紙や電話でも結構です。

市教育委員会教育研究所
 (精道町8-22、市役所南) 行舎内 ☎2121内線506

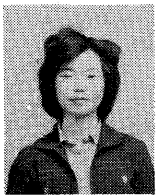
収入役に谷口真佐之氏



去る三月二十八日、原田正二郎前収入役の退任に伴う後任として、市議会の同意を得て、谷口真佐之氏が第十一代収入役に就任しました。

谷口収入役は、昭和二十五年に本市に入り、四十四年人事課長、四十八年企画調整課長、五十一年企画部長、五十三年から市民福祉部長を歴任しました。

米国モンテペロ市への 学生親善使節



池沢由紀子さん

市では毎夏、姉妹都市モンテペロ市(米国カリフォルニア州)と親善を深めるため、学生親善使節を交換しています。

若町在住)と西村暁子さん(親王塚町在住)の二人が選ばれました。二人は、七月下旬から約一か月間モンテペロ市に滞在して、両市の親善につとめます。



西村暁子さん

第十七回を迎える本年は、高校生四名、大学生十五名の合計十九名の中から、池沢由紀子さん(月名の中)と西村暁子さん(親王塚町在住)の二人が選ばれました。二人は、七月下旬から約一か月間モンテペロ市に滞在して、両市の親善につとめます。

市民税・電気税・ガス税等

市税条例を改正

地方税法の改正に伴い、市民税のみなし負担を軽減する見地から、個人の市民税の各所得控除額の引上げ、電気税およびガス税の免税点を引き上げる一方、個人の市民税の各所得控除の引上げに

Table 1: Comparison of tax amounts before and after the amendment. Columns include 'Category' (e.g., Basic Exemption, Spouse Exemption), 'Before Amendment', and 'After Amendment'.

なお、前年中の所得の金額が、十二万円(改正前二十万円)に、そのかたの控除対象配偶者および扶養親族の数を一を加えた数を乗じて得た金額以下であるかたに對しては、均等割は課税されません

Table 2: Comparison of tax rates before and after the amendment. Columns include 'Rate', 'Before Amendment', and 'After Amendment'.

母子家庭介護人を派遣 乳幼児をかかえた母子家庭で、母親の疾病(在宅または通院して療養を要する状態にある場合や比較



あしや 高橋多恵子 (市体育指導員)

「体育指導員としての役割は、地域のみならず体力づくり、健康づくりについての企画、指導をすることです。市内には、12名の指導員がいて、そのうち、わたしのような主婦が4名います。グループの指導は4名がたり、親子マラソンや婦人運動会などの行事の打合せ、準備は出かかれます。家に1日中いることはまずありません。家のもの理解がなければなりません。みなさんそうして

健康体操をはじめたきっかけは、婦人学級で体操をとり入れてからです。はじめは、時事問題や、食品公害の学習などしていましたが、たまたま、社会体育に取り組んでおられたよい指導者ごめり会いそのま、もう17年も続けています。昭和46年に日本体育協会公認のスポーツ指導員養成へのおさそいを受けて資格をとりに行つたことが、とうとう本格的に足るふみ入れることになつてしまいました。



とくに世話好きだということではないです。誰にでも「お願ひします」と言われれば、つい引き受けてしまつてしまいます。いつもあとから後悔しています。いろいろな年齢層の指導にあたりますが、いちばん熱心で、よくこんでいただけるのが老人のかたたちです。若いかたは体力にはまだ自信がありますから、切迫感はありませんが、老人のかたは、生命が危ないという感じが、一生懸命です。指導で心がけることは、リラックスして、楽しみながら体力づくりができるということ。あまり笑わなくて、ムツツして人でも、反応が早くなつて表情がとも柔らかくなります。体操を通して、ああ、きてよかった、という気持ちを持って帰られるように心がけています。そして何より、長く続けていたがたい、それがいちばん大切なことだと思ひます。

スポーツに関心をもち、町に活気とよい人間関係を

朝日ケ丘コミュニティスクールの昨年未だ発足して、趣味のグループやスポーツグループができています。近くに住んでいて

芦屋川は芦屋のシンボル

先月十五日、芦屋川の上流にアマゴの稚魚三千匹を放しました。アマゴは低温の清流にしかすまないといわれている魚です。『芦屋川に魚をふやそう会』という会が淡水魚を愛する人々によって結成されていますが、芦屋川に魚をふやそうという主張は、とりもなおさず、芦屋川の自然を保護しようという願いに外なりません。平素から芦屋川にすむ魚を観察しながら、死滅しようとする魚を救い、また、淡水魚を釣ってきたり放流するなど、芦屋川を市民のやすらぎとするおおいの空間として守りたいと活動が続けられてきた熱意が、芦屋川には現在十三種類の淡水魚がいます。市

Table of fees for various services: Resident record viewing (50 yen), Basic household information (150 yen), Seal registration (150 yen), etc.

電気税およびガス税 電気税の免税点 三千六百円 (改正前二千四百円) ガス税の免税点 一万円 (改正前七千円) 事業所税 資産割に係る事業所税 一㎡につき五百円 (改正前三百円) 新増設に係る事業所税 一㎡につき六千円 (改正前五千円) 住民票写しなど 住民票写しや印鑑登録証明書など

奥山地区 住居表示 市は、奥山開発地域の住居表示整備にあたり、町の区域と名称の設定について、住居表示審議会におはかりしていましたが、四月二十三日のような答申を得ました。〔実施区域〕芦有開発地域を主とし、奥池、奥山貯水池を含むその北接地域。〔町区域〕実施区域を椿谷、池ノ谷を結ぶ線以南北に分け二か町とする。〔町名〕北地域を奥池町、南地域を奥池南町とする。なお、本設定案は五月一日から五月三十日まで一般に公示して

Table of water quality test results at the wastewater treatment plant. Columns include 'Test Item', 'Date', and 'Result'.

注意 三月十五日から四月十四日まで の取扱いは、敬称略。 預託(金銭口座)▽社会福祉のために五千元、市民K。 払出し(金銭口座)▽指定分、ボランティアグループ活動援助金として五万五千元▽交通遺児に対する中学卒業祝金、三万円▽生活保護世帯に対する中学卒業祝金、九千元。 社会福祉協議会へのご寄付 一万円、向井章雄君三十万円、一色安子君二万円、市内一主婦。

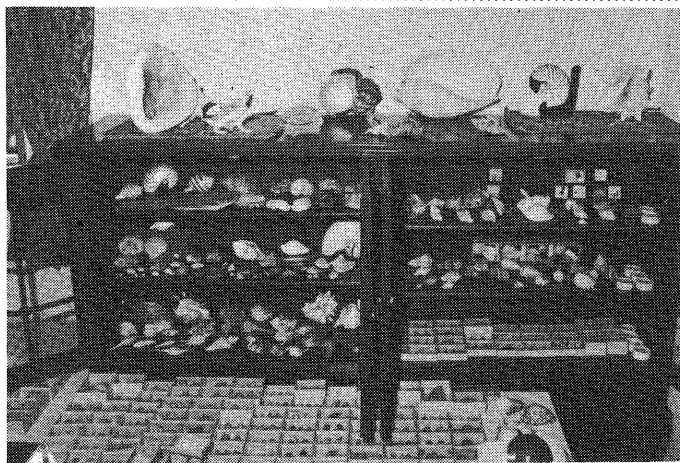
Red Cross advertisement for May 1st to 31st. Includes text: '今年も 5月1日~31日 あなたの心を 赤十字へ' and 'インドシナ難民に救援の手を'.

5月の検診だより

健康センター 精道町7-6 ☎31-2121
保健所 公光町5-5 ☎32-0707

▶5月5日~6月6日◀

内 容	日 程	受 付 時 間	場 所	対 象	備 考
乳	3か月児健康診査 (股関節脱臼検診併設)	8 13:30~14:30	保 健 所	15日までに3か月に成る乳児	母子健康手帳持参 (婦人の健康診査併設)
	1歳6か月児健康診査	6/6 13:00~14:00	健 康 センター	昭和53年11月生まれ	母子健康手帳持参
幼	3歳児心の検診	6、13、6/3 9:00~10:00 13:00~14:30	保 健 所	3歳0か月児	母子健康手帳持参
	3歳児健康診査	15 13:30~14:30	保 健 所	3歳1か月児	母子健康手帳持参 (婦人の健康診査併設)
期	乳幼児健康相談	6/5 9:00~10:30	保 健 所	0歳~6歳児	母子健康手帳持参 (歯の相談含む)
	乳幼児精神衛生相談 (予約制)	6、6/3 13:00~14:00	保 健 所	0歳~12歳児	母子健康手帳持参
	ツベルクリン 反 応 検 査	17 10:00~11:30	健 康 センター	3か月~4歳未満児	母子健康手帳持参
	ツベルクリン反応 判 定 ・ B C G 接 種	19 13:30~15:00	健 康 センター	B C G 接種は、ツ反判定が 陰性のかた	母子健康手帳持参
母	育 児 教 室	28 13:30~15:30	保 健 所	離乳期の乳児をもつかた (教材費100円)	母子健康手帳持参 保健・離乳食指導
	妊 婦 健 康 相 談	7、14、21、28 6/4 9:00~10:30	保 健 所	妊 婦	母子健康手帳持参
	新 婚 学 級 親 学 級	14、21、28 13:00~16:00	健 康 センター	新婚・妊産婦のかた	母子健康手帳持参 テキスト代250円
性	家 族 計 画 相 談	15、6/5 9:00~10:30 8、22 13:30~14:30	保 健 所	希望者	優生保護・受胎調節 の 相 談
	成 人	結 核 検 診	10、17、24、31 9:00~11:30	健 康 センター	16歳以上のかた
循 環 器 検 診		10、17 9:00~11:30	健 康 センター	40歳~64歳	血圧測定、尿検査
胃 の 検 診 (予約制)		7、8、11、14、15、20 21、22、27、28、29 9:00~11:30	健 康 センター	35歳以上、血族にがん患者 がある場合は30歳以上	胃部レントゲン 800円
婦 人	婦 人 の 健 康 診 査	6、13 9:30~10:30	健 康 センター	18歳以上49歳までの婦人	身体計測、血圧測定、 貧血、尿検査
	乳 が ん 検 診	随 時	医 療 機 関 (診療時間内)	30歳以上の婦人	300円
	子 宮 が ん 検 診 (予約制)	21	医 療 機 関、診 療時の午前中	30歳以上の婦人	900円
そ の 他	一 般 健 康 相 談	7、14、21、28 6/4 9:00~10:30	保 健 所	希望者	診察、血圧測定、 各種検査、X線撮 影、心電図等
	健 康 相 談	10、17、20 10:00~11:30	健 康 センター	希望者	血圧測定、尿検査
一 般	精 神 衛 生 相 談 (予約制)	7、6/4 13:30~14:30	保 健 所	希望者	専門医によるノイ ローゼ等の相談
	歯 の 衛 生 相 談	28 13:30~14:30	保 健 所	希望者	検診と相談
	整 形 相 談 (予約制)	6/5 13:30~14:30	保 健 所	希望者	股関節異常等検診
検 便 ・ 水 質 検 査	7、9、12、14、16 19、21、23、26、28 30、6/2、6/4、6/6 9:00~12:00	保 健 所	希望者	特殊項目水質検査 第1、第3月曜日	
	献 血	16 10:00~15:00	健 康 センター	16歳以上64歳まで	



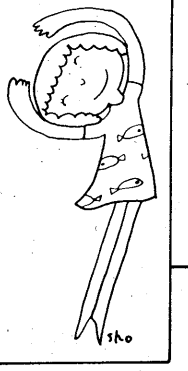
貝あつめと 栄川省造さん

貝は大昔から人類とは非常に力かワりの深い生物である。食用になるのはもちろんのこと、中国では漆の時代まで、またアフリカなどでは最近まで貨幣として使用されたり、また腕輪や首輪などの装身具やボタンとして利用され、またガラスのない時代には窓に透明な貝をはめ込んで明り取りとして利用されたりもした。ちよつと変わったところでは、染料としても利用された。昔は洋の東西を問わず紫色は高貴とされて、紫の衣をまとうてはるのには特に身分の高い人だけだった。ローマ帝国盛んな紀元前1世紀頃、すでに貝から紫の染料をとる技術が発達し、貴重な貿易品でもあったという。

現在では物質が豊富になつて、貝の利用範囲がせばまつてきているが、貝の美しい色彩や模様を魅せられて収集している人は多い。よつて、栄川さんその一人である。本人は、「魚名」といふ本を自費出版されるなど、長年魚の名前の由来を研究されており、魚名のことなら自信はあるが、貝の収集家ではないとたえず謙遜をされる。でも、この10年の間に、国内、国外を問わず旅行された折に美しい色彩の貝と形の変わったおもしろい貝ばかりを集めて、もう1500種類にもなる。収集をされるようになった動機は特にこれといってないよつであるが、以前養殖貝採集の仕事をしてたこと、海に生物に興味をもつておられることが原因のように推測される。美しい色彩や形の変わったおもしろい貝だけを集めて、おられるだけあつて、さき方におもしろいものが多い。たとえば、恐竜の姿をした千寿貝とへびの形の大へ貝から怪獣戦争を連想させ生きた化石とまで言われ、オウムに似たオウム貝やフウサギと呼ばれる真白なフウサギに似た貝などもある。また、天使の羽を想像させるアンシンツバサギや、節句のちまきに似たチマキコノなど、貝の名前は、姿から受ける印象をそのままつけるらしい。名前を言われると思わず「なるほど、うなずいてしまつてしまつてた。



健 康



■歯の衛生週間

一、歯の無料検診
むし歯の予防週間です。6月4日~6月10日の期間内は、市内の各歯科医院で、歯の無料検診を行います。まず、電話で予約をしてから検診を受けてください。

二、歯の供養
6月7日(土)、14時から芦屋霊園の供養塚において歯の供養を行います。抜けた歯、古い義歯などをご持参ください。

■がん検診を受けましょう

わが国のがんは、男女とも圧倒的に胃がんが多く、次いで男性では肺がん、女性では子宮がんがづいていきます。乳がんも女性特有

■特定疾病に公費負担

特定疾病に該当されるかたに、国の公費負担制度があります。お問合せは芦屋保健所(☎210707)。

■難病に療養補助金

難病でお困りのかたに、特定疾病療養補助金を支給する制度があります。お問合せは健康センター(☎2121内線356)。

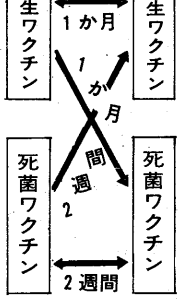
■ポリオ(小児マヒ)予防接種

実施期日：会場

■日本脳炎予防接種

対象：3歳~15歳
実施期日：会場
6月2日(月) 岩園幼稚園
6月4日(水) 山手幼稚園
6月9日(月) 健康センター
6月11日(水) 宮川幼稚園
6月16日(月) 岩園幼稚園
6月20日(金) 山手幼稚園
6月23日(月) 健康センター
6月27日(金) 宮川幼稚園

■予防接種は十分な間隔を



■献血にご協力を

貴い人命の救助に、あなたの愛の献血をお願いします。献血された血液については、生化学的な検査を行ない、献血者の健康管理に役立てていただくことと血液の中の酵素、蛋白、コレステロールなどの検査サービスを行なっています。

日時：5月16日(金)10時~15時
場所：健康センター
年齢：16歳から64歳まで
なお、市では地域、職場における「献血友の会」の結成準備を進めていますので、ご協力ください。

■7人に1人が貧血!

婦人の健康診査を受けましょう
市では、昨年から婦人の健康診査を実施しています。昨年は、2836人がこの健康診査を受けられました。その結果、7人に1人が貧血であることがわかりました。肥満・高血圧は、若い人には少ないのですが、50歳以上の婦人では5人に1人が肥満、25人に1人が高血圧であることがわかりました。

本年度も引きつづき、健康診査を実施し、栄養相談・保健相談を計画しています。ぜひあなたも1年に1度は健康診査を受けましょう。

健康メモ

1日1万歩
さあ 歩こう
青葉・若葉の心地よい季節、健康づくりはまず歩くことから始めましょう。余暇はできるだけ戸外に出て、姿勢よく、腰を押し出す感じで歩いてみますと、木々の緑がいつそう美しく感じられます。そしてあなたも若々しさを取り戻すことができます。

歩く速度も少しずつ早めること

犬・猫を正しく飼いましょう

- 不幸な犬や猫を増やさないために
 - 捨てない●去勢・避妊手術は獣医に
- 道路や公園を犬のフンでよごさない
 - 人に迷惑をかけない
 - 犬の放し飼いをしない
- 不用動物の引取りや動物が死んだ場合は市衛生総務課(☎2121内線352)までご連絡ください。



◆◆日直医師◆◆

- 5月5日(月) 齊藤医院(内科) 津知町1-25 ☎22234
 - 11日(日) 平林医院(内・外科) 浜町9-6 ☎23548
 - 18日(日) 藤井医院(内科) 親玉塚町1-4-202 ☎2531
 - 25日(日) 黒住医院(皮フ・外科) 大町1-23 ☎23572
 - 6月1日(日) 福原医院(外科) 打出春日町164 ☎21169
 - 8日(日) 井崎医院(内・外科) 公光町1-16 ☎22317
- (いずれも午前9時から午後5時まで待機します)



ルナ・ホール(予定)

〈大ホール〉5日(月)14時
 声楽クラシックバレエ・アカデミー発表会(無料)10日(土)13時30分②16時30分:角笛シルエット劇場「花さき山」ほか(300円、ファミリー券500円)11日(日)9時40分:児童教育マンガ映画会(500円)11日(日)13時30分:なでしこ会リトルコンサート(無料)15日(木)19時:田中修二ピアノリサイタル(1500円)17日(土)17時30分:第8回春声定期演奏会(500円)18日(日)14時:ネパール・映画と講演会「みんなで生きるために」(無料)24日(土)①14時②18時(入場料未定)31日(土)17時30分:第27回甲南大学演劇部単独公演(前売400円、当日600円)6月1日(日)14時:劇団M J公演「サロメ」(500円)

〈小ホール〉5日(月)13時:ラポーター発表会(無料)11日(日)12時30分:ピアノ発表会(無料)30日(金)9時:パントマイム公演(入場料未定)6月1日(日)13時:つばみの会ピアノ発表会(無料)

シルエット劇場

日時:5月10日(土)①13時30分 ②16時30分
 会場:ルナ・ホール
 内容:花さき山、小さな青い機関車、つばみのうた
 入場料:300円(3歳以上)フアミリー券(2回のみ)500円
 問合せ:市民センター事業係(☎4995)

春の公民館講座

受講生募集
 同和教育講座「ひとりひとりを生かす教育をめぐって」
 日時:5月26日から7月7日まで
 毎週月曜日(7回)
 講師:朝日新聞編集委員 田村正男氏ほか
 受講料:無料(託児あり)
 幼児教育講座「すばらしい子どもたち」
 日時:5月15日から10月2日まで
 8月をのぞく毎週木曜日(15回)
 講師:神戸心療親子研究室 伊藤友宣氏ほか
 受講料:1500円

市民会館指定

市民会館指定
 団体申請受付
 市では、公共性の高い活動をしている市内34団体について、市民センター使用料の一部免除を行なっています。この指定団体としての期限が6月30日で終了します。継続あるいは、新たに指定を受けようとする団体は、6月10日(火)までに申請手続をしてください。くわしくは市民センター総務係へ(☎4995)

社会教育関係団体

登録説明会
 日時:5月17日(土)①15時②19時③20時
 会場:市民センター301号室
 問合せ:社会教育文化課(☎4995)

アシアを考える会

アシアを考える会
 会員募集
 アシアを中心として、国際理解を深める学習会です。
 活動日:毎月第3土曜日14時~16時
 5月24日「中近東を旅して」講師 野村純平氏(旅の随筆家)・6月21日「ネパールの医療活動に参加して」講師 黒住格氏(芦屋市民病院眼科医師)
 会場:市民センター203号室
 会費:300円(年間)
 申込み:当日会場
 問合せ:公民館(☎4995)

アシヤ・シネ・サ

アシヤ・シネ・サ
 1クル会員募集
 自作の8ミリを持ちより、よりよい作品をめざして楽しみながら批評、研究するグループです。
 活動日:毎月第2日曜日13時~17時
 会場:市民センター
 会費:1か月500円
 申込み:直接会場(初心者見学歓迎)
 問合せ:社会教育文化課(☎4995)

燃えるゴミの収集
 「ゴミはルールを守ってきれいにステーションへ」
 燃えるゴミの収集日
 ●水曜日収集地区
 前田町・清水町
 ●木曜日収集地区
 阪急線以北の各町(奥山除く)
 ●金曜日収集地区
 シーサイドタウンを除く
 ●土曜日収集日
 前田町・清水町・シーサイドタウンを除く
 ●日曜日収集日
 国道43号線以南の各町

燃えるゴミの収集

燃えるゴミの収集
 台所ゴミ、紙くずはポリ袋かポリバケツに入れ、午前8時30分までに決められたステーションへ。
 ●水曜日収集地区
 前田町・清水町
 ●木曜日収集地区
 阪急線以北の各町(奥山除く)
 ●金曜日収集地区
 シーサイドタウンを除く
 ●土曜日収集日
 前田町・清水町・シーサイドタウンを除く
 ●日曜日収集日
 国道43号線以南の各町

燃えないゴミの収集

燃えないゴミの収集
 おおむね、4か月に1回の周期で各町ごとに順次実施しています。午前8時30分までに決められたステーションへ出しませう。
 ●5月の収集予定
 7日(水) 船戸
 8日(木) 松ノ内
 14日(水) 三条南・竹園
 15日(木) 月若・西芦屋
 21日(水) 業平・上宮川
 22日(木) 楠・奥池
 28日(水) 清水・前田
 29日(木) 打出春日
 ●6月の収集予定
 4日(水) 宮川・六麓荘

燃えないゴミの収集

燃えないゴミの収集
 5日(木) 精道
 11日(水) 山芦屋
 12日(木) 山手
 18日(水) 岩園
 19日(木) 西山
 25日(水) 小楯
 26日(木) 高浜・若葉
 高浜町・若葉町の家庭ゴミは、上記とは別で、すべて真空輸送の投入口へ入れてください。ただし、あきかん・あきびんは資源として回収するので、異物は除き、それぞれの容器へ入れてください。また投入口へ入れないものは大型ゴミの収集(☎2155)に車両収集します。詳しくは市環境衛生課(☎2155)まで。

アシヤ・シネ・サ

アシヤ・シネ・サ
 1クル会員募集
 自作の8ミリを持ちより、よりよい作品をめざして楽しみながら批評、研究するグループです。
 活動日:毎月第2日曜日13時~17時
 会場:市民センター
 会費:1か月500円
 申込み:直接会場(初心者見学歓迎)
 問合せ:社会教育文化課(☎4995)

アシヤ・シネ・サ

アシヤ・シネ・サ
 1クル会員募集
 自作の8ミリを持ちより、よりよい作品をめざして楽しみながら批評、研究するグループです。
 活動日:毎月第2日曜日13時~17時
 会場:市民センター
 会費:1か月500円
 申込み:直接会場(初心者見学歓迎)
 問合せ:社会教育文化課(☎4995)

アシヤ・シネ・サ

アシヤ・シネ・サ
 1クル会員募集
 自作の8ミリを持ちより、よりよい作品をめざして楽しみながら批評、研究するグループです。
 活動日:毎月第2日曜日13時~17時
 会場:市民センター
 会費:1か月500円
 申込み:直接会場(初心者見学歓迎)
 問合せ:社会教育文化課(☎4995)

アシヤ・シネ・サ

アシヤ・シネ・サ
 1クル会員募集
 自作の8ミリを持ちより、よりよい作品をめざして楽しみながら批評、研究するグループです。
 活動日:毎月第2日曜日13時~17時
 会場:市民センター
 会費:1か月500円
 申込み:直接会場(初心者見学歓迎)
 問合せ:社会教育文化課(☎4995)

燃えるゴミの収集
 台所ゴミ、紙くずはポリ袋かポリバケツに入れ、午前8時30分までに決められたステーションへ。
 ●水曜日収集地区
 前田町・清水町
 ●木曜日収集地区
 阪急線以北の各町(奥山除く)
 ●金曜日収集地区
 シーサイドタウンを除く
 ●土曜日収集日
 前田町・清水町・シーサイドタウンを除く
 ●日曜日収集日
 国道43号線以南の各町

燃えるゴミの収集

燃えるゴミの収集
 台所ゴミ、紙くずはポリ袋かポリバケツに入れ、午前8時30分までに決められたステーションへ。
 ●水曜日収集地区
 前田町・清水町
 ●木曜日収集地区
 阪急線以北の各町(奥山除く)
 ●金曜日収集地区
 シーサイドタウンを除く
 ●土曜日収集日
 前田町・清水町・シーサイドタウンを除く
 ●日曜日収集日
 国道43号線以南の各町

燃えないゴミの収集

燃えないゴミの収集
 おおむね、4か月に1回の周期で各町ごとに順次実施しています。午前8時30分までに決められたステーションへ出しませう。
 ●5月の収集予定
 7日(水) 船戸
 8日(木) 松ノ内
 14日(水) 三条南・竹園
 15日(木) 月若・西芦屋
 21日(水) 業平・上宮川
 22日(木) 楠・奥池
 28日(水) 清水・前田
 29日(木) 打出春日
 ●6月の収集予定
 4日(水) 宮川・六麓荘

燃えないゴミの収集

燃えないゴミの収集
 おおむね、4か月に1回の周期で各町ごとに順次実施しています。午前8時30分までに決められたステーションへ出しませう。
 ●5月の収集予定
 7日(水) 船戸
 8日(木) 松ノ内
 14日(水) 三条南・竹園
 15日(木) 月若・西芦屋
 21日(水) 業平・上宮川
 22日(木) 楠・奥池
 28日(水) 清水・前田
 29日(木) 打出春日
 ●6月の収集予定
 4日(水) 宮川・六麓荘

燃えないゴミの収集

燃えないゴミの収集
 おおむね、4か月に1回の周期で各町ごとに順次実施しています。午前8時30分までに決められたステーションへ出しませう。
 ●5月の収集予定
 7日(水) 船戸
 8日(木) 松ノ内
 14日(水) 三条南・竹園
 15日(木) 月若・西芦屋
 21日(水) 業平・上宮川
 22日(木) 楠・奥池
 28日(水) 清水・前田
 29日(木) 打出春日
 ●6月の収集予定
 4日(水) 宮川・六麓荘

燃えないゴミの収集

燃えないゴミの収集
 おおむね、4か月に1回の周期で各町ごとに順次実施しています。午前8時30分までに決められたステーションへ出しませう。
 ●5月の収集予定
 7日(水) 船戸
 8日(木) 松ノ内
 14日(水) 三条南・竹園
 15日(木) 月若・西芦屋
 21日(水) 業平・上宮川
 22日(木) 楠・奥池
 28日(水) 清水・前田
 29日(木) 打出春日
 ●6月の収集予定
 4日(水) 宮川・六麓荘

燃えないゴミの収集

燃えないゴミの収集
 おおむね、4か月に1回の周期で各町ごとに順次実施しています。午前8時30分までに決められたステーションへ出しませう。
 ●5月の収集予定
 7日(水) 船戸
 8日(木) 松ノ内
 14日(水) 三条南・竹園
 15日(木) 月若・西芦屋
 21日(水) 業平・上宮川
 22日(木) 楠・奥池
 28日(水) 清水・前田
 29日(木) 打出春日
 ●6月の収集予定
 4日(水) 宮川・六麓荘

燃えないゴミの収集

燃えないゴミの収集
 おおむね、4か月に1回の周期で各町ごとに順次実施しています。午前8時30分までに決められたステーションへ出しませう。
 ●5月の収集予定
 7日(水) 船戸
 8日(木) 松ノ内
 14日(水) 三条南・竹園
 15日(木) 月若・西芦屋
 21日(水) 業平・上宮川
 22日(木) 楠・奥池
 28日(水) 清水・前田
 29日(木) 打出春日
 ●6月の収集予定
 4日(水) 宮川・六麓荘

燃えないゴミの収集
 おおむね、4か月に1回の周期で各町ごとに順次実施しています。午前8時30分までに決められたステーションへ出しませう。
 ●5月の収集予定
 7日(水) 船戸
 8日(木) 松ノ内
 14日(水) 三条南・竹園
 15日(木) 月若・西芦屋
 21日(水) 業平・上宮川
 22日(木) 楠・奥池
 28日(水) 清水・前田
 29日(木) 打出春日
 ●6月の収集予定
 4日(水) 宮川・六麓荘

燃えないゴミの収集

燃えないゴミの収集
 おおむね、4か月に1回の周期で各町ごとに順次実施しています。午前8時30分までに決められたステーションへ出しませう。
 ●5月の収集予定
 7日(水) 船戸
 8日(木) 松ノ内
 14日(水) 三条南・竹園
 15日(木) 月若・西芦屋
 21日(水) 業平・上宮川
 22日(木) 楠・奥池
 28日(水) 清水・前田
 29日(木) 打出春日
 ●6月の収集予定
 4日(水) 宮川・六麓荘

燃えないゴミの収集

燃えないゴミの収集
 おおむね、4か月に1回の周期で各町ごとに順次実施しています。午前8時30分までに決められたステーションへ出しませう。
 ●5月の収集予定
 7日(水) 船戸
 8日(木) 松ノ内
 14日(水) 三条南・竹園
 15日(木) 月若・西芦屋
 21日(水) 業平・上宮川
 22日(木) 楠・奥池
 28日(水) 清水・前田
 29日(木) 打出春日
 ●6月の収集予定
 4日(水) 宮川・六麓荘

燃えないゴミの収集

燃えないゴミの収集
 おおむね、4か月に1回の周期で各町ごとに順次実施しています。午前8時30分までに決められたステーションへ出しませう。
 ●5月の収集予定
 7日(水) 船戸
 8日(木) 松ノ内
 14日(水) 三条南・竹園
 15日(木) 月若・西芦屋
 21日(水) 業平・上宮川
 22日(木) 楠・奥池
 28日(水) 清水・前田
 29日(木) 打出春日
 ●6月の収集予定
 4日(水) 宮川・六麓荘

燃えないゴミの収集

燃えないゴミの収集
 おおむね、4か月に1回の周期で各町ごとに順次実施しています。午前8時30分までに決められたステーションへ出しませう。
 ●5月の収集予定
 7日(水) 船戸
 8日(木) 松ノ内
 14日(水) 三条南・竹園
 15日(木) 月若・西芦屋
 21日(水) 業平・上宮川
 22日(木) 楠・奥池
 28日(水) 清水・前田
 29日(木) 打出春日
 ●6月の収集予定
 4日(水) 宮川・六麓荘

燃えないゴミの収集

燃えないゴミの収集
 おおむね、4か月に1回の周期で各町ごとに順次実施しています。午前8時30分までに決められたステーションへ出しませう。
 ●5月の収集予定
 7日(水) 船戸
 8日(木) 松ノ内
 14日(水) 三条南・竹園
 15日(木) 月若・西芦屋
 21日(水) 業平・上宮川
 22日(木) 楠・奥池
 28日(水) 清水・前田
 29日(木) 打出春日
 ●6月の収集予定
 4日(水) 宮川・六麓荘

燃えないゴミの収集

燃えないゴミの収集
 おおむね、4か月に1回の周期で各町ごとに順次実施しています。午前8時30分までに決められたステーションへ出しませう。
 ●5月の収集予定
 7日(水) 船戸
 8日(木) 松ノ内
 14日(水) 三条南・竹園
 15日(木) 月若・西芦屋
 21日(水) 業平・上宮川
 22日(木) 楠・奥池
 28日(水) 清水・前田
 29日(木) 打出春日
 ●6月の収集予定
 4日(水) 宮川・六麓荘

燃えないゴミの収集

燃えないゴミの収集
 おおむね、4か月に1回の周期で各町ごとに順次実施しています。午前8時30分までに決められたステーションへ出しませう。
 ●5月の収集予定
 7日(水) 船戸
 8日(木) 松ノ内
 14日(水) 三条南・竹園
 15日(木) 月若・西芦屋
 21日(水) 業平・上宮川
 22日(木) 楠・奥池
 28日(水) 清水・前田
 29日(木) 打出春日
 ●6月の収集予定
 4日(水) 宮川・六麓荘

燃えないゴミの収集
 おおむね、4か月に1回の周期で各町ごとに順次実施しています。午前8時30分までに決められたステーションへ出しませう。
 ●5月の収集予定
 7日(水) 船戸
 8日(木) 松ノ内
 14日(水) 三条南・竹園
 15日(木) 月若・西芦屋
 21日(水) 業平・上宮川
 22日(木) 楠・奥池
 28日(水) 清水・前田
 29日(木) 打出春日
 ●6月の収集予定
 4日(水) 宮川・六麓荘

燃えないゴミの収集

燃えないゴミの収集
 おおむね、4か月に1回の周期で各町ごとに順次実施しています。午前8時30分までに決められたステーションへ出しませう。
 ●5月の収集予定
 7日(水) 船戸
 8日(木) 松ノ内
 14日(水) 三条南・竹園
 15日(木) 月若・西芦屋
 21日(水) 業平・上宮川
 22日(木) 楠・奥池
 28日(水) 清水・前田
 29日(木) 打出春日
 ●6月の収集予定
 4日(水) 宮川・六麓荘

燃えないゴミの収集

燃えないゴミの収集
 おおむね、4か月に1回の周期で各町ごとに順次実施しています。午前8時30分までに決められたステーションへ出しませう。
 ●5月の収集予定
 7日(水) 船戸
 8日(木) 松ノ内
 14日(水) 三条南・竹園
 15日(木) 月若・西芦屋
 21日(水) 業平・上宮川
 22日(木) 楠・奥池
 28日(水) 清水・前田
 29日(木) 打出春日
 ●6月の収集予定
 4日(水) 宮川・六麓荘

燃えないゴミの収集

燃えないゴミの収集
 おおむね、4か月に1回の周期で各町ごとに順次実施しています。午前8時30分までに決められたステーションへ出しませう。
 ●5月の収集予定
 7日(水) 船戸
 8日(木) 松ノ内
 14日(水) 三条南・竹園
 15日(木) 月若・西芦屋
 21日(水) 業平・上宮川
 22日(木) 楠・奥池
 28日(水) 清水・前田
 29日(木) 打出春日
 ●6月の収集予定
 4日(水) 宮川・六麓荘

燃えないゴミの収集

燃えないゴミの収集
 おおむね、4か月に1回の周期で各町ごとに順次実施しています。午前8時30分までに決められたステーションへ出しませう。
 ●5月の収集予定
 7日(水) 船戸
 8日(木) 松ノ内
 14日(水) 三条南・竹園
 15日(木) 月若・西芦屋
 21日(水) 業平・上宮川
 22日(木) 楠・奥池
 28日(水) 清水・前田
 29日(木) 打出春日
 ●6月の収集予定
 4日(水) 宮川・六麓荘

燃えないゴミの収集

燃えないゴミの収集
 おおむね、4か月に1回の周期で各町ごとに順次実施しています。午前8時30分までに決められたステーションへ出しませう。
 ●5月の収集予定
 7日(水) 船戸
 8日(木) 松ノ内
 14日(水) 三条南・竹園
 15日(木) 月若・西芦屋
 21日(水) 業平・上宮川
 22日(木) 楠・奥池
 28日(水) 清水・前田
 29日(木) 打出春日
 ●6月の収集予定
 4日(水) 宮川・六麓荘

燃えないゴミの収集

燃えないゴミの収集
 おおむね、4か月に1回の周期で各町ごとに順次実施しています。午前8時30分までに決められたステーションへ出しませう。
 ●5月の収集予定
 7日(水) 船戸
 8日(木) 松ノ内
 14日(水) 三条南・竹園
 15日(木) 月若・西芦屋
 21日(水) 業平・上宮川
 22日(木) 楠・奥池
 28日(水) 清水・前田
 29日(木) 打出春日
 ●6月の収集予定
 4日(水) 宮川・六麓荘

燃えないゴミの収集

燃えないゴミの収集
 おおむね、4か月に1回の周期で各町ごとに順次実施しています。午前8時30分までに決められたステーションへ出しませう。
 ●5月の収集予定
 7日(水) 船戸
 8日(木) 松ノ内
 14日(水) 三条南・竹園
 15日(木) 月若・西芦屋
 21日(水) 業平・上宮川
 22日(木) 楠・奥池
 28日(水) 清水・前田
 29日(木) 打出春日
 ●6月の収集予定
 4日(水) 宮川・六麓荘

燃えないゴミの収集
 おおむね、4か月に1回の周期で各町ごとに順次実施しています。午前8時30分までに決められたステーションへ出しませう。
 ●5月の収集予定
 7日(水) 船戸
 8日(木) 松ノ内
 14日(水) 三条南・竹園
 15日(木) 月若・西芦屋
 21日(水) 業平・上宮川
 22日(木) 楠・奥池
 28日(水) 清水・前田
 29日(木) 打出春日
 ●6月の収集予定
 4日(水) 宮川・六麓荘

燃えないゴミの収集

燃えないゴミの収集
 おおむね、4か月に1回の周期で各町ごとに順次実施しています。午前8時30分までに決められたステーションへ出しませう。
 ●5月の収集予定
 7日(水) 船戸
 8日(木) 松ノ内
 14日(水) 三条南・竹園
 15日(木) 月若・西芦屋
 21日(水) 業平・上宮川
 22日(木) 楠・奥池
 28日(水) 清水・前田
 29日(木) 打出春日
 ●6月の収集予定
 4日(水) 宮川・六麓荘

燃えないゴミの収集

燃えないゴミの収集
 おおむね、4か月に1回の周期で各町ごとに順次実施しています。午前8時30分までに決められたステーションへ出しませう。
 ●5月の収集予定
 7日(水) 船戸
 8日(木) 松ノ内
 14日(水) 三条南・竹園
 15日(木) 月若・西芦屋
 21日(水) 業平・上宮川
 22日(木) 楠・奥池
 28日(水) 清水・前田
 29日(木) 打出春日
 ●6月の収集予定
 4日(水) 宮川・六麓荘

燃えないゴミの収集

燃えないゴミの収集
 おおむね、4か月に1回の周期で各町ごとに順次実施しています。午前8時30分までに決められたステーションへ出しませう。
 ●5月の収集予定
 7日(水) 船戸
 8日(木) 松ノ内
 14日(水) 三条南・竹園
 15日(木) 月若・西芦屋
 21日(水) 業平・上宮川
 22日(木) 楠・奥池
 28日(水) 清水・前田
 29日(木) 打出春日
 ●6月の収集予定
 4日(水) 宮川・六麓荘

燃えないゴミの収集

燃えないゴミの収集
 おおむね、4か月に1回の周期で各町ごとに順次実施しています。午前8時30分までに決められたステーションへ出しませう。
 ●5月の収集予定
 7日(水) 船戸
 8日(木) 松ノ内
 14日(水) 三条南・竹園
 15日(木) 月若・西芦屋
 21日(水) 業平・上宮川
 22日(木) 楠・奥池
 28日(水) 清水・前田
 29日(木) 打出春日
 ●6月の収集予定
 4日(水) 宮川・六麓荘

燃えないゴミの収集

燃えないゴミの収集
 おおむね、4か月に1回の周期で各町ごとに順次実施しています。午前8時30分までに決められたステーションへ出しませう。
 ●5月の収集予定
 7日(水) 船戸
 8日(木) 松ノ内
 14日(水) 三条南・竹園
 15日(木) 月若・西芦屋
 21日(水) 業平・上宮川
 22日(木) 楠・奥池
 28日(水) 清水・前田
 29日(木) 打出春日
 ●6月の収集予定
 4日(水) 宮川・六麓荘

燃えないゴミの収集

燃えないゴミの収集
 おおむね、4か月に1回の周期で各町ごとに順次実施しています。午前8時30分までに決められたステーションへ出しませう。
 ●5月の収集予定
 7日(水) 船戸
 8日(木) 松ノ内
 14日(水) 三条南・竹園
 15日(木) 月若・西芦屋
 21日(水) 業平・上宮川
 22日(木) 楠・奥池
 28日(水) 清水・前田
 29日(木) 打出春日
 ●6月の収集予定
 4日(水) 宮川・六麓荘

燃えないゴミの収集

燃えないゴミの収集
 おおむね、4か月に1回の周期で各町ごとに順次実施しています。午前8時30分までに決められたステーションへ出しませう。
 ●5月の収集予定
 7日(水) 船戸
 8日(木) 松ノ内
 14日(水) 三条南・竹園
 15日(木) 月若・西芦屋
 21日(水) 業平・上宮川
 22日(木) 楠・奥池
 28日(水)