

台風に備えて

- テレビやラジオの台風情報に注意する
- 下水や側溝の水はけをよくする
- テレビのアンテナはしっかりと固定する
- たれさがっている電線にはさわらない
- 非常の場合の避難場所や道順を確認しておく



# 広報あしや

—54年8月1日推計人口—

人口総数	78,051	世帯数	24,607
男	37,515	面積	17.31km <sup>2</sup>
女	40,536	市役所の電話	31局2121番

昭和54年 9月5日 第406号

発行所 芦屋市精道町7-6 芦屋市役所 発行人 芦屋市長 編集 公聴広報課 毎月1回5日発行 全世帯配布 昭和29年1月25日第3種郵便物認可 (定価2円)

## 教育委員長に 林利市氏



芦屋市教育委員会では、教育委員任命後の初の委員会

を八月三日に開き、教育委員長に林利市氏(上写真)委員長代行に宮代次郎氏を選出しました。任期は一年です。

林委員長は、昭和二十六年から芦屋市役所で役職を歴任し、昭和三十一年から五十二年まで助役を四期つとめられました。

火災が発生すれば各住戸内に取り付けられている「火災感知器」から自動的に、または「押ボタン」によってサイレンが鳴り、居住者に知らせると同時に監視センターおよび分署にいち早く通報されます。もちろん火災の発生や救急の活動の要請を、「一九九番」でされたもよいわけで、この場合は消防本部の指令装置に受信され、各署所に同時に指令されますので、けつして出動が遅れるようなことはありません。高層住宅ビルの消防活動は、五階ごとに設けられた空中公園が防災拠点となります。ここには消防隊が使用する消火栓やホース等が常備されています。火災発生の際エレベーターは消防隊専用の「非常用エレベーター」に切り替えられ、同時にその棟の他のエレベーターは安全に停止します。居住者が避難する場合は、通



# 消防高浜分署の開設

## 10月1日

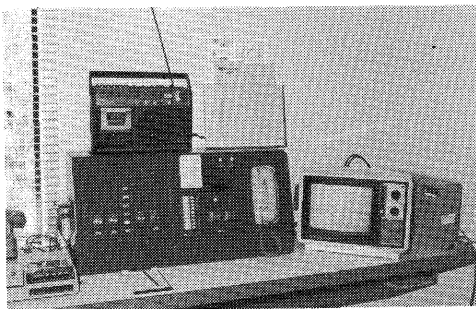
### 地域を一つの防災システムで...

本年二月に建物完成して以来職員養成など、いろいろの準備を進めてきました「高浜分署」が十月一日から正式に開署することになりました。所在地は、高浜町七番二号シーサイドタウン内で、高層住宅ゾーンのほぼ中央部にあり、地区センター(鉄筋コンクリート三階建)の一階部分にあります。分署の建築面積は四百五十五平方メートルで、ここには分署長以下職員総勢十五名とともにポンプ車一台(仮配置)と救急車一台を配置して発足します。また、今年中には三十五メートルのはしご車一台と容量千五百リットル入りの水そう付ポンプ車一台を配置する予定です。分署の守備範囲はシーサイドタウン六町を中心に南宮町、大東町および浜町の一部を含む一・六一七平方キロメートルですが、もちろん災害の規模によっては本署を基に全地域出動態勢がとられます。

シーサイドタウンには現在五十二棟(三千三百八十一戸)の住宅が建っており、すでに四十パーセント以上が入居済みとなっています。さらに今後は中・低層地区に二千三百余りの住宅が建設される予定です。このように集合住宅が高層化し、過密化してくれば特に防災の面を強化しなければなりません。シーサイドタウンでは防災システムを一本化し、火災の早期発見と確実な通報が得られるよう配慮されています。消防についてはよく「五分消防・三分救急」のことで表現されています。消防隊の活動は迅速性・機敏

### 通報は感知器から自動的に

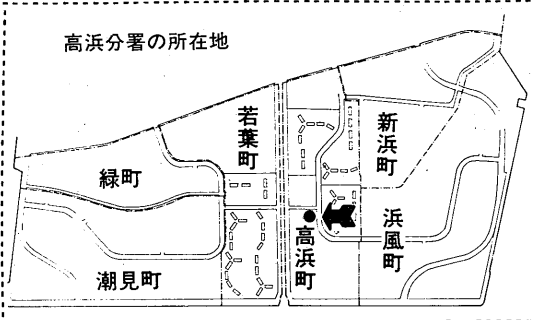
路に取に付けられたスピーカから安全に誘導する「非常放送」を行なうことになっています。



▲C・R・Tディスプレイ装置

### 消防活動には住民の協力を

高浜分署は、シーサイドタウンの高層住宅地区を中心とした警防活動を行なっていますが、消防訓練は機会あるごとに実施し、その機能をじゅうぶんに発揮できるように努力しています。また、なんといましてもまず火災を発生させないよう住民のかたがたの心がけが大切ですが、ひとたび火災が発生すれば消防隊の消火活動がスムーズに行なえるよう協力していただかなければなりません。そのためには、ベランダや共用階に雑然と物を積み上げたり、建物周辺のアプローチ道路に不法



高浜分署の所在地

先月、県が実施しました「兵庫県民全世帯アンケート」は、おかげさまで多数の調査票を回収して終了しました。本市では、この調査が、県民と県政とを結び新しいパイプになるという協力を認めていただきありがとうございます。

さき本分としていますが、高層ゾーンでは火災の発生から通報までを機械により即座に行なえます。火災が発生すると①各住棟②監視センター③分署を一つのラインで結び、分署のテレビモニターに発生時間・場所が三分ごとに表示されるC・R・Tディスプレイシステムを導入しています。一つの建物内の通報をラインで結んだものは他にもありますが、本市のように地域ごと一つの防災システムにより守備を固めたものは我が国でも初めてのものであり、その活躍が期待されています。

### 県の全世帯アンケート 協力ありがとうございました

られ、芦屋市広報委員会のみならず、県民と県政とを結び新しいパイプになるという協力を認めていただきありがとうございます。

種目	会場	参加対象	種目内容	試合方法	申込み場所	雨天の時
親子マラソン	旧防湖堤ランニングコース	○親子と手をつないで1.5kmをマラソン	宮川小学校区14:00、精道・潮見小学校区14:40、その他の小学校区15:20		当日会場受付(伊勢幼稚園)	中止
登山	右欄のコース	△市民グラウンド→保久良神社→金鳥山→風吹岩→カエル岩→会下山遺跡→山手小学校(解散)	8km 家族向		当日会場受付	中止
弓道	市立体育館	△一般市民 大的使用	午前中 気軽に弓を引いていただきます	年齢は問いません	当日会場受付	実施
庭球	芦屋庭球場	○一般男女	ダブルストーナメント		芦屋国際ローンテニスクラブ(松浜町4-4)植垣正夫	中止
ソフトボール	市立高グラウンド	○社会人トーナメント	9月23日(日)予選		ソフトボール協会(精道町8-22)市教委・北野良裕	順延
剣道	宮川小学校体育館	△小学生・中学生・高校生(学年ごとにトーナメント)	△一般・段外・2段以下・3段以上トーナメント	○一般団体リーグ戦	剣道協会(伊勢町9-18)天王寺谷保	実施
柔道	市立体育館	△個人 小学1~2年・3~4年・5~6年、中学1~2年・3年、高校段外・有段、一般段外・初段・2段			柔道協会(南宮町9-7、精道中学校内)寺田明雄	実施
サイクリング	右欄のコース	△市民グラウンド→市役所→43号線地下道→芦屋浜→夙川公園→阪神パーク→武庫川公園(昼食)	約20km		サイクリング協会加盟店、芦屋輪友会加盟自転車店	休日順延
卓球	市立体育館	△小学男女、中学男女・高校男女・一般男女(30歳未満・30歳代・40歳代・50歳以上)	シングル	○オープン	卓球協会(三条町1山手中学校内)井口清雄	実施
軟式庭球	県立コート	○中学男女・高校男女	ダブルストーナメント		軟式庭球協会(三条町1山手中学校内)車谷博巳	順延
サッカー	潮見中学校	△一般市民ボールけり大会(どこまで遠くにのけるか)	12:00~		市立体育館	小雨実施
バドミントン	市立体育館(%) 三条小・山手小(%)	△小学シングルス(%)	○中学・高校男女	○一般男女(女子はA・B・C級)・壮年男子	いずれもダブルス	実施
バレーボール	潮見中学校	○ファミリーバレーボール 9人制で行ないます。家族ぐるみで気軽に参加してください	チーム編成 男子(30歳以上の世帯主)3名、女子(主婦)3名、子ども(18歳以下)3名		バレーボール協会(精道町7-6保険年金課)竹内恵一 市立体育館	実施
軟式野球	市民グラウンド	△山手対浜手(35歳以上)			山手(楠町13-27-318)立石正夫、浜手(津知町9-7)古藪謙太郎	延期
少林拳法	市立体育館	△一般市民対象に護身術指導(男女・年齢問わず)	13:00~		当日会場受付	実施
ラグビー	県立高グラウンド	△ラグビーボールゴール入れ大会			当日会場受付	小雨実施

## 第32回市民体育祭

●開会式：10月10日(体育の日)午前9時から市民グラウンドで  
●申込方法：△印は個人、○印は2人組あるいはチームを組んで  
●申込締切：9月21日(金)まで  
●申込用紙：市立体育館・青少年センター(☎82228)







# 快適なくらしは水洗化で

## 下水道管への切替はもうお済みですか

### 下水道整備はみんなの願い

豊かな自然環境に囲まれた生活それは私たちの願いです。私たちが生活を営むうえで、水はいろんな形で使われています。台所、風呂、洗濯、水洗トイレに欠くことができません。こうして役立つ水も、そのまま汚水として川や海に流されると水質を汚濁して魚が住めなくなったり悪臭を発生させたりします。そうした汚水を集めて処理し、きれいな水にして自然界にもどす役目をするのが下水道施設です。

声屋市では、市民のみなさんのご協力を得て、昭和五十二年度末で下水道整備七か年計画を終了し、公共下水道の敷設を完了しています（六麓荘町は除く）。

しかし、せっかく下水道が敷設されても、みなさんのご家庭と下水道をつながなければ役に立ちません。まだ直結されていないお宅は一刻も早く改造工事をして、下水道（排水設備）の整備をしていただきたいのです。

### 水洗化、まだのお宅は早く

汚水を公共下水道に流せるようになった地域では、くみ取り便所は三年以内に水洗便所に改造することが、建物の所有者の義務として

て法律で定められています。まだくみ取り便所のお宅は、ただちに水洗化工事をしてください。

もし、理由なくこの義務を守らない場合は、下水道法により処罰される場合がありますのでご注意ください。地域別水洗化義務期限は左図のとおりです。

次のような場合においても水洗化工事はしていただかなければなりません。

▼建物の増改築や建替予定がある時（建物が都市計画事業などで近くよりこわされる場合は除く）

▼建物の借家人との間に明渡し請求、家賃増額などで紛争がある時

▼土地の所有者との間に借地権などで紛争があるとき

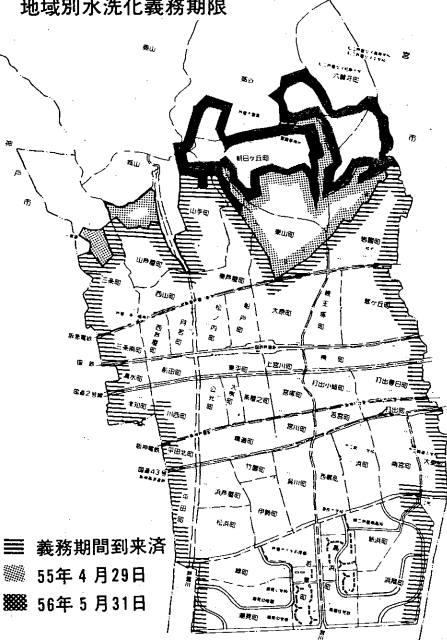
▼他人の土地または排水設備を使用しなければ水洗化できないとき

（このような場合は、一定の条件でそれらを使用できます）

浄化槽、すみやかに切替え工事

浄化槽を使用しているお宅は、浄化槽を廃止して公共下水道に直結する工事をすみやかに行うようお願いいたします。浄化槽による処理は十分なものではありません。衛生的にもよくありません。

また、浄化槽を使用している大部分のお宅は、台所や風呂からの排水も道路の溝などに流れ出ています。いやな臭いや、蚊、はえ



て法律で定められています。まだくみ取り便所のお宅は、ただちに水洗化工事をしてください。

もし、理由なくこの義務を守らない場合は、下水道法により処罰される場合がありますのでご注意ください。地域別水洗化義務期限は左図のとおりです。

次のような場合においても水洗化工事はしていただかなければなりません。

▼建物の増改築や建替予定がある時（建物が都市計画事業などで近くよりこわされる場合は除く）

▼建物の借家人との間に明渡し請求、家賃増額などで紛争がある時

▼土地の所有者との間に借地権などで紛争があるとき

▼他人の土地または排水設備を使用しなければ水洗化できないとき

（このような場合は、一定の条件でそれらを使用できます）

浄化槽、すみやかに切替え工事

浄化槽を使用しているお宅は、浄化槽を廃止して公共下水道に直結する工事をすみやかに行うようお願いいたします。浄化槽による処理は十分なものではありません。衛生的にもよくありません。

また、浄化槽を使用している大部分のお宅は、台所や風呂からの排水も道路の溝などに流れ出ています。いやな臭いや、蚊、はえ

て法律で定められています。まだくみ取り便所のお宅は、ただちに水洗化工事をしてください。

もし、理由なくこの義務を守らない場合は、下水道法により処罰される場合がありますのでご注意ください。地域別水洗化義務期限は左図のとおりです。

次のような場合においても水洗化工事はしていただかなければなりません。

▼建物の増改築や建替予定がある時（建物が都市計画事業などで近くよりこわされる場合は除く）

▼建物の借家人との間に明渡し請求、家賃増額などで紛争がある時

▼土地の所有者との間に借地権などで紛争があるとき

### 工事を済ませるには

声屋市指定の排水設備工事店に依頼してください。必要な書類の手続きは指定店が代行いたします。

店名	住所	電話
みなと設備	精道町11-5	2548
(合資)神明商会	西山町122	3565
山中設備工業所	船戸町4-11	0532
(合資)神野水道電気商会	西山町30	2991
東山商会	西蔵町3-19	1882
中央水道工務所	業平町3-6	3552
原田商会	若宮町2-13	0706
宇根商会	西山町88	2334
松原商会	前田町9-2	3447
越智商会	東山町90	3708
大阪商会	大榑町6-6	4446
大山商会	西蔵町1-11	0379
西岡設備工業所	上宮川町8-10	9056
種継商会	松ノ内町7-17	4842
西本建設(株)	大原町7-3	7700
(株)米沢工務店	三条南町10-7	6893
(株)伸管屋浄水	宮塚町91-5	2160
(株)大東工業所	大東町16-16	5672
大東工業所	宮川町8-4	5735
声屋園越組	若宮町7-6	9556
協和興業(株)	浜町2-8	0050

### 助成金制度

くみ取り便所を水洗便所に改造したり、浄化槽を廃止して下水管に直結する工事をされる場合は、助成金（補助金、貸付金）制度もありますのでご利用ください。

▼補助金：一万五千円以内。  
返済の必要はありません。

▼貸付金：十二万円以内。

▼貸付利息：無利息。

▼償還方法：貸付日の翌月から三十か月の均等分割払い。

▼貸付条件：連帯保証人一名必要

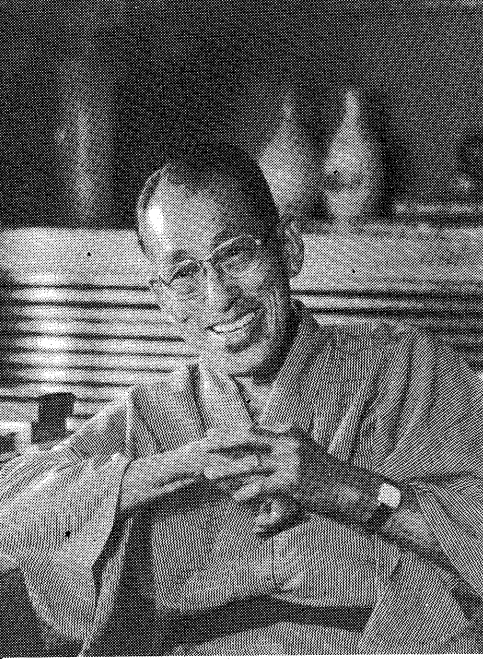
### 正しい使い方

下水道（排水設備）が整備されているお宅では、次のことを守って正しく使用してください。

■便所・台所・風呂など下水の出口に、新聞紙・野菜くずなどのごみを流さないようにしてください。下水管が詰まる原因になります。

■下水管に油類（食用油・ガソリンなど）を流さないようにしてください。下水管が詰まったり爆発などの原因になるばかりでなく、下水処理場での汚水の処理を困難にします。

■防臭ます（水の溜っているます）は、月一回程度、風呂の水を流す



## あしや

「声屋には、家族とともに海外から帰ってきた昭和14年から住んでいます。昭和20年には、戦争で東声屋の家が焼かれてしまった。大原町に移りました。その時、月若町にあった俳句の高浜年先生の家も焼けてしまったんです。その後、昭和42年に仕事の第一線を引いたこともあって、閑静な奥山に住まいを移しました。暮らして29年頃、市の霊園で来た時、郷里にある両親の墓をこちらに移し、毎月必ずお参りしています。信仰というのは、人間の一生を通じて大切なことで、祖先の墓は大事に守らなければならぬと思います。霊園に親善さん像をつくる時、ほうほうの親善さんを訪ねてまわったことになりました。もう二十年も前に行けるというので、

### 俳句は生活の、そして心のかた

学校を卒業してから、貿易関係の会社へはいって、その外国での生活が私の創作熱を一層高めることになりました。昭和10年、このころで、特に長いインディアン地帯へは、電気もタンクスランランで暗く、あたりはインド人がかりで日本語もいえない、また友だちもいないというわけで、何も持たずに自分でもやれるものといえば俳句で、インディアンと紙があればできるんです。当時、高浜虚子先生の指導で、西宮に住んでおられた野村泊月先生に特に手ほどきを受けました。そして虚子先生にも、指導を得るようになり、俳句は四季に恵まれた日本に生まれたものだが、インドのような暑い所でも、よく観察すれば四季の変化はある。日本のは四季つきりしていないけれども、よく観察すれば四季は感ぜられる。自然のあるところ、人のいるところはみな俳句の対象になる、異国

### 福井慶之（会社相談役）

この俳句をどうとらえようかと、激励されました。俳句は、俳句を記して声屋にゆかりの高浜虚子、高浜年先生に、またルナ・ホールで講演会を開催することになりました。虚子先生は声屋に住んでおられ、なかつたけれども、声屋とは非常に縁が深いんです。というのは、郷里が松山、帰郷される時にはいつも月若町の年先生の家へ泊られて、その時には必ず俳句が聞かれました。年尾、灯子さんを、この付近の有名人俳人、虚子先生を囲んでたひひ句会を開きました。だからこの声屋近辺でも、俳句は年々さかんになっていきました。この記念行事をきっかけにして、年に一度でも市民俳句大会や講演会が開かれれば、声屋の文化向上に非常に役立つのではないかと思います。

福井慶之さん（俳号：主臣）  
明治33年兵庫県生れ。日綿実業株式会社相談役。ホトギス関西同人会長。高浜虚子三代句碑建立実行委員会顧問。句文集に「常夏」「火燭樹」。昭和39年藍綬褒章、45年勲一等瑞宝章受章。

## 秋の全国交通安全運動

9月21日～30日

- ▶ 子供と老人の交通安全の確保
- ▶ 二輪車の安全利用の促進
- ▶ 運転マナーの向上と安全運転の確保

### 下水処理場の水質試験結果

試験項目	昭和54年7月9日		昭和54年7月23日		活性汚泥法 処理による 基準
	流入下水	処理水	流入下水	処理水	
水温(℃)	26.5	23.0	30.5	24.5	—
PH	7.4	6.6	7.3	6.9	5.8～8.6
S (mg/ℓ)	276	7	220	4	70以下
BOD (mg/ℓ)	166	4.6	173	3.4	20以下
大腸菌数(コ/ℓ)	10万以上	0	10万以上	0	3,000以下
備考	前日 午後雷雨		前日 くもり		

### サマーカーニバルへ2万人

八月五日の日曜日、正午からの市中パレードを皮切りに幕をあげた「声屋サマーカーニバル」は、夜八時までに延べ二万人の参加を得てにぎわいました。

久しく祭りが途絶えていた声屋に、市民の手づくりによる新しい祭りを、くりあげよう、その祭りをとおしてコミュニティの輪を広げよう、と声屋青年会議所の主催、これに県、市、市教委のほか各種機関・団体が協賛して行なわれたのがこのカーニバルです。幅広い市民のみなさんのご協力、ご参加をいただき、第一回サマーカーニバルには多くの賛辞が寄せられました。とくに会場となった声屋公園周辺のご家庭では、何かと迷惑をなされた点もあったかと思えます。心からおわびと

◆ 問合せ：申込み：池田豊彦 ☎3333

◆ バドミントンクラブ員募集

お札を申しあげ、あわせて、市民の祭りを市民の手で今後も発展させてくださることを期待します。

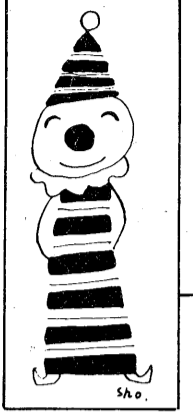
三条小学校開校と同時に、三条コミュニティスクールの誕生して校区内だけでなく、学校を活動の場として、趣味やスポーツに参加できるようにになりました。三条バドミントンクラブでは、現在小学生からおとなまで二十名ほどが楽しく汗を流しています。

あなたもお気軽に参加してみませんか。  
 ● 練習日：毎週火曜日、午後六時～八時三十分  
 ● 会場：三条小学校体育館  
 ● 会費：六百円  
 ● 対象：三条小学校区に居住しているか、または勤務している人で、小学生以上





会と催し



ルナ・ホール(予定)

大ホール 9月7日(金) 18時30分...

敬老会

日時: 9月14日(金) 国鉄以南...

市民軟式テニス教室

日時: 9月22日(土) 9時30分...

市職員を募集

【受付期間】 9月25日~10月6日 【試験日】 10月14日(日)...

家庭用品修理会

日時: 9月18日(火) 10時~15時...

日用品交換会

日時: 9月30日(日) 10時~15時...

老人大学受講生募集

対象: 60歳以上で、今までに受講されたことのない人...

市民ハイキング

日時: 9月9日(日) 6時40分...

男子・婦人トレーニング会員募集

日時: 9月21日(金) 13時30分...

重度後遺障害者介護料支給

自動車事故対策センターでは、昭和54年8月から...

兵庫総合高等職業訓練校訓練生募集

募集科目: 人員: 溶接科15名...

北山隆によるバロックコンサート

日時: 9月28日(金) 19時から 場所: ルナ・ホール...

胃のレントゲン装置新たに導入

健康センターでは、市民の健康管理の一助として...

1歳6か月児健診始まる

お子さんが生まれてから今まで、すでに何回かの健診を受けられたことでしょうか...

予防接種の受け方

予防接種を受ける前には次のことに注意してください。

献血にご協力を

9月21日は献血デーです。不慮の事故や病気に備え、献血をお願いします。

難病に療養補助金

市衛生部および兵庫県衛生保健課は、難病で困りのかたに、特定疾病療養補助金を支給する。

第11回簡保資金写真コンクール作品募集

テーマ: 簡保資金施設を題材とした明るい作品(融資施設は郵便局へおたずねください)。

行方不明者相談所開設

日時: 9月16日(日)~22日(土) 9時~16時...

公民館常設展(案内) 貝と化石展 日程: 9月20日(木)まで...

1歳6か月児健診日程表 10月8日 昭和53年3月生れ対象...

Table with 2 columns: Date and Birth Date Range for health checkups.

健康センター(21内線356)13時~14時 健診目的 ①ひとり歩き、始語がみられ、発達の遅れを客観的に発見する...

Table listing diseases and their corresponding medical assistance (補助).

Table listing diseases and their corresponding medical assistance (補助).

54年度児童演劇巡回公演 児童のための影絵劇 9/10 14:00 ルナ・ホール

兵庫総合高等職業訓練校訓練生募集 第11回簡保資金写真コンクール作品募集 行方不明者相談所開設

官公署メモ 重度後遺障害者介護料支給 家庭用品修理会 日用品交換会