

—54年7月1日推計人口—

人口総数	77,617	世帯数	24,430
男	37,257		
女	40,360	面積	17.31km ²
		市役所の電話	31局2121番

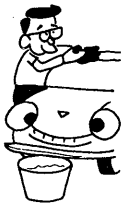
広報あしや

昭和54年 8月5日 第405号

発行所 芦屋市精道町7-6 芦屋市役所 発行人 芦屋市長 編集 公聴広報課
毎月1回5日発行 全世帯配布 昭和29年1月25日第3種郵便物認可 (定価2円)

みんなの市民憲章

8/1~8/3は水の週間



水も限りある貴重な資源です。いま一度、水の使い方をくふうしてみましょう。

- 必要以上に蛇口をひねらない
- 洗車はバケツ洗いで…
- 洗たくは水をためての「ためすぎ」で…

母子家庭に医療費を助成

— 10月実施 —

申請受付は 9月1日から

受給できる市民は…

この助成を受けることができるのは、本市に住所を有し、国民健康保険法による被保険者または社会保険による被扶養者である人のうち、次の要件を満たしているかたです。ただし、生活保護を受けているかたおよび老人



・乳児・心身障害者(児)医療費助成制度による助成を受けている本人は含まれません。

(一)母子家庭の母子福祉法第五条第一項に規定する配偶者のない女子であつて、現に満十八歳未満の児童を監護し、生計を同じくしている人、(二)母子家庭の児童(満十八歳未満の人)、(三)両親のない児童(満十八歳未満の人)

なお、これらの児童が高等学校、養護学校、盲・ろう学校に在学中の場合、この制度の「母子家庭医療費受給者証」の交付を受けてください。

給付の受けかたは…

医療費の助成を受けようとする場合は、「健康保険証」とこの制度の「母子家庭医療費受給者証」

また、高等専門学校第三学年終了までに、満二十歳に達した場合は、達した月の末日まで助成を受けることができます。

該当者はまず申請を

資格要件に適合し、助成を受けようとするかたは必ず申請が必要で、申請をされないと資格があつても受けられません。申請に必要な書類は次のとおりです。これらを取りそろえて市の医療保障係の窓口へ提出してください。

①健康保険証、②印かん、③母子家庭を証明する福祉事務所の長官の証明書、④所得証明書(昭和五十四年一月一日以後に本市に居住されたかたのみ必要です。以前に居住されていた市町長の証明書を添付してください)、⑤在学証明書(高等学校、養護学校、盲・ろう学校および高等専門学校に在学中の者で、満十八歳をこえ満二十歳未満の者に限り)、⑥外国人登録手帳(外国人の場合に限る)

を、かかれる医療機関の窓口へ提示してください。今までの窓口で支払っておられた一部負担金が今後は無料になります。なお、次の区分で医療機関の窓口での取扱い方が異なりますからご注意ください。

①窓口での支払いが無料になるのは、兵庫県内での制度を実施している市・町の医療機関だけです。②県外および県内での制度を実施していない市・町の医療機関では、窓口での支払いが無料にはなりません。この場合は、医療機関の窓口で一部負担金を支払っていただき、後日領収書をもって市の医療保障係の窓口へ請求してください。現金給付をします。領収書がないと給付が受けられません。なお、この制度の詳細については

は次のところへお問合せください。申請の手続等については保険年金課医療保障係へ(電話②二二二一内線三四四)、母子家庭の証明等については福祉事務所保護第二係(内線三三四)へ。

ほかの医療費助成制度

市では、従来からの制度として次の医療費の助成を行なっています。これらに該当されるかたは、健康保険証(対象者の名前が記入されているもの)と印かんをもって医療保障係までお越しください。

なお、これらの制度も申請をされないと助成を受けることができませんので該当するかたは必ず申請してください。転入または出生

【心身障害者(児)医療】①身体障害者手帳をお持ちで一級から四級のかた。②精神薄弱者(児)で知能程度が重度、中度のかた。【乳児医療】満一歳未満の乳児の場合には三十日以内に申請されないと、転入・出生の日から助成されません。また、九月生まれの老人は、八月末日までに申請されますと九月一日から助成されます。いずれの場合も、社会保険に加入されている本人や生活保護を受けておられるかたは対象となりません。

【老人医療】満六十五歳以上のかた(大正三年八月末日までに生まれたかた。ただし、居宅寝たきりのかたは大正八年八月末日までに生まれたかた)。

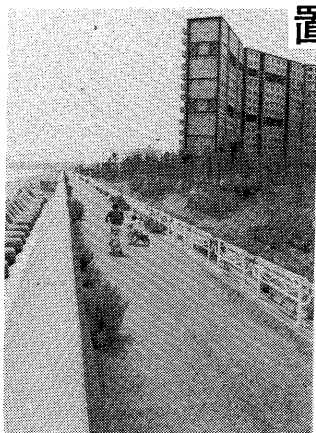
健康ランニングコースを設置

市民参加の体力づくりの一環として、昨年設置した芦屋川左岸線と旧防潮堤線に引き続き、芦屋浜住宅団地の外周防潮堤道路(下写真)にもコースを新設しました。このコースは幅三メートル距離三

健康ランニングコースを設置

千メートルで、誰でも、いつでも体力に合わせ楽しんでいただけます。コースにはスタート点を示す標識と百メートルごとの表示をして走行距離がわかるようになっていきます。

なお、従来からあるコースのうち、旧防潮堤線コースは、途中の汐風橋が工事中のため、現在は汐風橋西までしか利用できません。



ご連絡は市計画総務課まで(電話②二二二一内線四三三)

ご連絡は市計画総務課まで(電話②二二二一内線四三三)

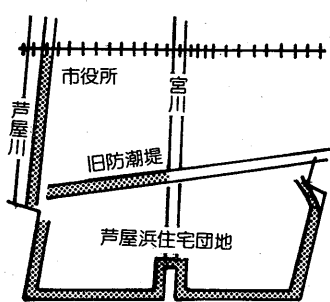
警察官に感謝状

市内の治安や市民の安全確保に大きな功績のあった芦屋警察署の警察官に、全市民の感謝の意をこめて、感謝状をこのたび贈りました。

感謝状を贈呈したかたは、警ら課第三係の池上俊典巡査長と保安課少年係主任の高橋勇巡査部長、それに芦屋警察署刑事課です。



感謝状は七月十三日に贈呈



市立芦屋病院のご案内

市立芦屋病院では、外来初診者の受付を下表のとおり行なっています。

▶ 外来初診受付時間一覧表 ◀

科目	時間	
	午前 8:30~11:30 (土曜日~11:00)	午後 12:45~14:00
内科	月・火・水・木・金・土	月・火・水・木・金
小児科	月・火・水・木・金・土	月・水・金 ①1か月児検診
外科	月・火・水・木・金・土	
泌尿器科	月・火・水・木・金・土	
産婦人科	月・火・水・木・金・土	
眼科	月・水・木・金	
歯科	火・金	

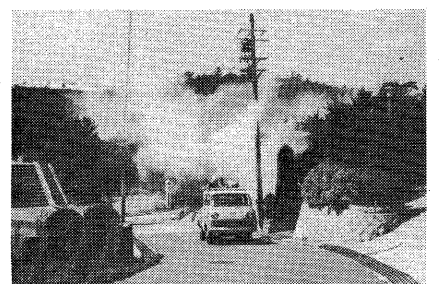
●お問合せは市立芦屋病院事務局総務課(☎②156)まで。

蚊・ハエ退治に薬剤を散布

地区	奥池地区	国鉄以北	国鉄以南
散布時間	午後1時30分~3時	午後9時~翌日午前3時	午後9時~翌日午前3時
散布日	8月10日(金)	8月10日(金)	8月3日(金)
	8月17日(金)		8月17日(金)

【散布時の注意事項】

- 窓をしめて、外へ出ないように。
- 洗たく物、食物、動物、小鳥などは家の中へ入れるか薬のかからないように。
- あさがお等、つる草類には薬のかからないように。
- 魚のいる池には水をオーバーぎみにはり、浮いた薬を流すか薬のかからないように。



(雨天の場合は、その翌週の月曜日に順延します)

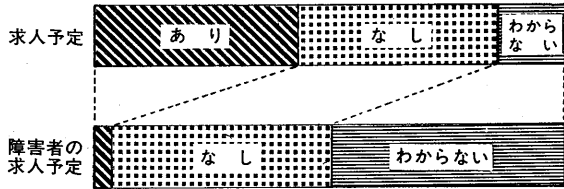
「障害者の雇用と労働の実態」報告書から

「安定した豊かな社会」に発展するためには、障害者が働く場を得て、健全者とともに社会、経済活動に参加し、そこに生きがいを見出すことが基本的な課題です。しかし、現実には、雇用の創出がさげられているなかでも、失業者として就職の機会が保障されていない面があります。障害者の完全雇用が、失業者がなくなるのと考えると、『障害者の雇用と労働の実態』の調査を実施

障害者の雇用有無と認識

次いで二人、三人となり、規模が大きくなるほど障害者の雇用も多傾向にあります。

求人予定比較



雇用予定

平均で四十二・五パーセントの事業所が求人予定していますが、障害者に限ると三・三パーセントにすぎません。

「障害者の雇用機会」は、「その事業所に障害者を雇用できる職種がない」「能率が低い」「健康労働者の理解が不足している」等が雇用の少ない原因と回答されています。

障害者の雇用の実態

勤機および選考方法

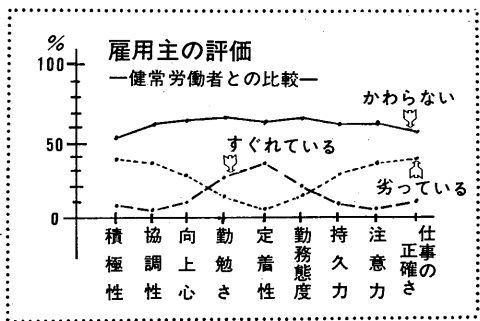
障害者を雇用している事業所が、障害者を雇用した動機は、「事業内容が、障害者であってもなら支障のないものであるから」をはじめ、「障害者の雇用拡大に協力すべきだから」など、自発的に雇用されている傾向がうかがえます。

「健康者と同じ手続きで行なう」「職場を見学させる」「職場適応訓練を経る」など、いずれもなんらかの配慮がなされています。『労働の可能性と就労の実態』

障害者が就業できる業務の有無は、規模が大きい事業所ほど「有」の回答が多く、障害者の雇用経験がある事業所ほど理解を示しています。

障害者が雇用されない原因

かつて障害者を雇用していた事業所が、障害者を雇用しなくなった理由を、積極的自発的な意図で雇用しなくなった原因については、障害者を雇用することにメリットが感じられなくなったが第一にあげられており、



血液のご利用を
「打出献血友の会」では、事故や病気で血液が必要な時、申請があればいつでも提供しており、提供を受けた人は血液の返還をする
心配はありません。現在、血液は
二万六千cc確保されています。
血液が必要な時は、坂井光男(☎4791)、山口良之助(☎40226)あるいは田寺勢一(☎20079)まで。また友の会では一人でも多くの会員を募集しています。
◆朝日ヶ丘カーニバルの開催
朝日ヶ丘町自治会・子供会・公社住宅自治会では、八月十九日(日)に朝日ヶ丘小学校校庭を利用して、
朝日ヶ丘カーニバルを開催します。
午前十一時から午後三時までバザー(食事、子供の遊技コーナーなど)が、日暮れからは盆踊りが催されます。

その原因となる障害者の評価については、①本人の意欲の問題、②健康労働者との接点で問題がおこっていると答えています。
また、障害者を雇用していない事業所が障害者を雇用しない理由については、「障害者が働ける業務がないから」が四十二・五パーセントと一番多く、「障害者が働ける業務があれば雇用する意志がある」と回答を寄せた事業所が五十六・二パーセントあります。
この調査で十分実態をとらえたとは申せません。引き続きこれを補完する研究を続ける予定です。
「障害者の雇用と労働の実態」の報告書をご入手の方は経済課労政係(☎2121内線323)へ。

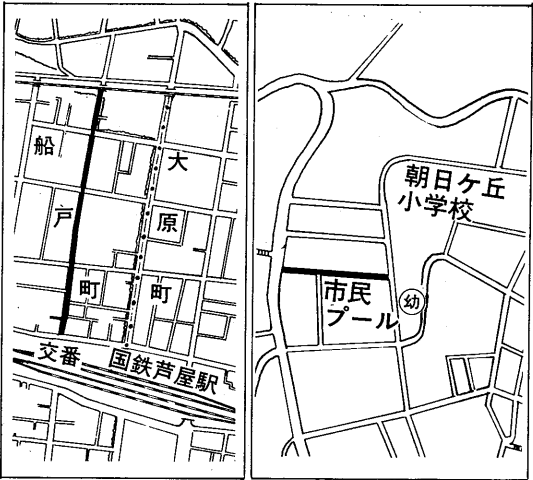
◆期間：七十二か月以内(すえおき一年可)
●利率：年六・五%
●担保および保証人：場合により担保がいらす。保証人は一人以上必要。別に保証料がいらす。
本市融資制度の取扱金融機関は市内の銀行、相互銀行および信用金庫の各支店です。
また、この市融資のほかに、県・国にも中小企業者向けの融資制度があります。
お申込み・お問合せは市経済課商工観光係(☎2121内線322)または、芦屋市商工会(☎2071)まで。

◆全国消費実態調査にご協力を!!
総理府では、来る九月から十一月までの三か月間にわたり、全国消費実態調査を実施します。
この調査は、国民生活の実態を家計の面から総合的にとらえることを目的とした統計調査で、芦屋市内では約四十世帯を対象に三か月間家計簿をつけていただくものです。
調査対象世帯には、調査員が直接お伺いしますので、ご協力ください。お問合せは市文書行政課文書統計係(☎2121内線243)まで。

船戸町で歩道の新設

本市では、国の交通安全施設整備第二次五年計画に基づいて、①児童の通学・通園時の交通事故を防止するため、通学・通園路に歩道の設置、②事故件数の多い交差点の改良、③交通量の多い道路にガードレールの設置、④見通しの悪い交差点にカーブミラーの設置や子供のび出し注意の標識の取り付け、など交通事故防止のため施設の整備を行なってきました。昭和五十一年度を初年度とする第二次五年計画も来年度が最終年度となるわけですが、本年度の事業としては朝日ヶ丘町市民プールの北側路線(百三十二メートル)と船戸町駅前南北線(四百

三十五メートル)の通学・通園路に歩道を設置します。
人と車による事故防止をするための方法は、人の歩道と車の道を完全に分離することが最善で、どの道路にもこの歩車分離の方式を採用する必要があります。これらの工事一度に実施することは困難ですので、市ではまず交通量の多い道路を行な



い、ついで児童が多く通る道路の順に整備を行なっています。国では五十六年度以降の交通安全施設整備第三次五年計画の策定中

ですが、交通事故のない住みよい環境をつくるためには、なによりも市民の皆さまの深いご理解とご協力が必要です。今後とも交通事故防止にいつそのご協力をお願いいたします。なお、これらについてのお問合せは市道路課工事係まで(電話☎1221内線四〇七)

芦屋市 中小企業融資

●対象：市内で六か月以上事業を営み市税を完納している中小企業者。
●資金使途および限度額：①運転資金：二百万円以内、②設備資金：三百万円以内、③運転設備資金：四百万円以内

●期間および利率：①運転資金：二十四か月以内、年六・一%、②設備資金：四十八か月以内、年六・三%、ただし二十四か月以内、年六・一%(すえおき六か月可)
●担保および保証人：場合により担保がいらす。保証人は一人以上必要。
この融資には兵庫県信用保証協会の保証が必要です。保証料はおおむね年一・〇%です。
●無担保・無保証人資金
次の条件を満たしている場合は担保も保証人も必要ありません。
●条件：①市内で一年以上事業を営み、市税を完納し、常時使用する従業員が五人以内(商業・サービス業は二人以内)であること、

●過去一年間、市民税の所得割を納付している納税証明書提出できること、③保証協会に保証残高がないこと。
●期間および利率：一般資金の期間・利率と同じ。
●限度額：二百万円
●近代化資金
市内で一年以上事業を営み市税を完納している中小企業者で店舗の近代化に必要な改築資金・近代化された商業施設に入居するための資金など近代的企業を志向するための資金です。
●限度額：一千万円以内

八月は「不法電波一掃月間」

ハイパワー市民ラジオの使用は違法です

夏の交通事故防止運動

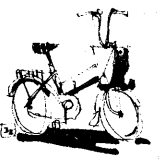
7月21日～8月31日
この夏はみんなで守ろう 子どもと老人

7/11~8/10

二輪車安全運転推進月間

8月は 道路を守る月間

通勤・通学・買物・散歩...
道路は私たちみんなの財産です
自転車の迷惑駐車はやめて
広く・正しく使いましょう

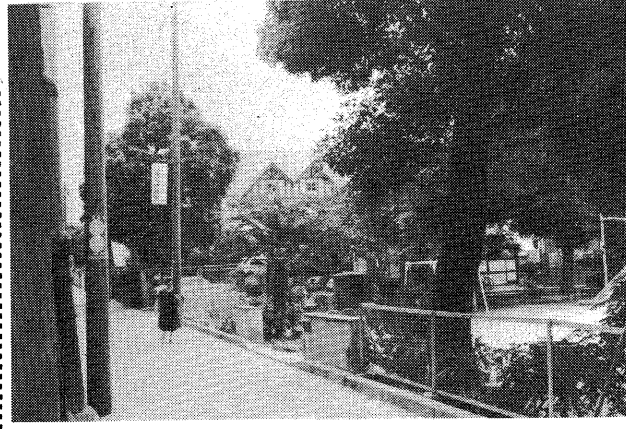


この「広報あしや」は、芦屋市広報委員会の自主活動のひとつとして広報委

8月のカレンダー

5日	■筋節医院〈内科〉岩園町7-26 ☎0627
6日	
7日	●胃の検診(9:00~11:30) ○3歳児心の検診(9:00~10:00) ●健康相談(10:00~11:30) ○乳幼児精神衛生相談〈予約制〉(13:00~14:00)
8日	●胃の検診(9:00~11:30) ○一般健康相談・妊婦健康相談(9:00~10:30) ●母親学級・新婚学級(13:00~16:00) □家事相談(13:00~16:00、分庁舎3階)
9日	●胃の検診(9:00~11:30) ○3歳児健康診査・股関節脱臼検診(13:30~14:30) ○家族計画相談(13:30~14:30) □法律相談(13:00~16:00、本庁舎2階)
10日	
11日	●結核検診(9:00~11:30) ●循環器検診(9:00~11:30) ●健康相談(10:00~11:30)
12日	■松葉医院〈内科〉翠ヶ丘町1-5 ☎1641
13日	
14日	●胃の検診(9:00~11:30) ●健康相談(10:00~11:30) ●献血(10:00~15:00) □人権相談(13:00~16:00、本庁舎2階)
15日	●胃の検診(9:00~11:30) ○一般健康相談・妊婦健康相談(9:00~10:30) ●母親学級(13:00~16:00) ○妊婦検査(13:00) ○歯科検診(13:30) □家事相談(13:00~16:00、分庁舎3階)
16日	●胃の検診(9:00~11:30) ○家族計画相談(9:00~10:30) ○3歳児健康診査(13:30~14:30) □法律相談(13:00~16:00、本庁舎2階)
17日	□行政相談(13:00~16:00、本庁舎1階) □高齢者無料職業紹介(13:00~16:00、福祉会館)
18日	●結核検診(9:00~11:30) ●循環器検診(9:00~11:30) ●健康相談(10:00~11:30)
19日	■本吉医院〈内科〉東芦屋町149 ☎5036 □第12回勸若人盆踊り大会(19:00~21:30、市民プラザ)
20日	□第12回勸若人盆踊り大会(19:00~21:30、市民プラザ)

21日(火)	○3歳児心の検診(9:00~10:00、13:00~14:00) ●婦人の健康診査(9:30~10:30) ●健康相談(10:00~11:30) □第12回勸若人盆踊り大会(19:00~21:30、市民プラザ)
22日(水)	●胃の検診(9:00~11:30) □家事相談(13:00) ●子宮がん検診(9:00~12:00、市内指定医院で) ○一般健康相談・妊婦健康相談(9:00~10:30) ●母親学級(13:00~16:00) ○歯科検診・相談(13:00~13:30)
23日(木)	●胃の検診(9:00~11:30) ○3歳児健康診査・股関節脱臼検診(13:30~14:30) ○家族計画相談(13:30~14:30) □法律相談(13:00~16:00、本庁舎2階)
24日(金)	
25日(土)	●結核検診(9:00~11:30) ●ツベルクリン反応注射(10:00~11:30)
26日(日)	■広野医院〈内・外科〉浜芦屋町6-4 ☎1363 □第20回市民将棋大会(9:00~、市民センター)
27日(月)	●ツ反判定とBCG接種(13:30~15:00)
28日(火)	●胃の検診(9:00~11:30) ○3歳児心の検診(9:00~10:00、13:00~14:00)
29日(水)	●胃の検診(9:00~11:30) ○一般健康相談・妊婦健康相談(9:00~10:30) □家事相談(13:00~16:00、分庁舎3階)
30日(木)	●胃の検診(9:00~11:30) □法律相談(13:00~16:00、本庁舎2階)
31日(金)	
9/1日(土)	●結核検診(9:00~11:30) ●循環器検診(9:00~11:30) ●健康相談(10:00~11:30)
2日(日)	■重信医院〈内科〉西山町24 ☎2480
3日(月)	
4日(火)	●胃の検診(9:00~11:30) ○3歳児心の検診(9:00~10:00) ●健康相談(10:00~11:30) ○乳幼児精神衛生相談〈予約制〉(13:00~14:00)
5日(水)	●胃の検診(9:00~11:30) ○一般健康相談・妊婦健康相談(9:00~10:30) ○精神衛生相談〈予約制〉(13:30~14:30) □家事相談(13:00~16:00、分庁舎3階)
6日(木)	●胃の検診(9:00~11:30) ○乳幼児健康相談・家族計画相談(9:00~10:30) ○歯科衛生相談(9:00~10:30) ○整形相談(13:30~14:30) □法律相談(13:00~16:00、本庁舎2階)
7日(金)	□第12回勸若人盆踊り大会(19:00~21:30、市民プラザ)



▲公光町界隈

文学さんぽ 近代(8)

詩論を発表したのもこの時代であった。また、この公光町の家の近くの洋館には、詩人の柳沢健が住んで行きたらしたほか、谷崎潤一郎や、西条八十、福士幸次郎、佐藤惣之助などの詩人、文人などもしばしば訪れている。

また、大正時代の無政府主義の先駆的理論家であった詩人加藤一夫が居候したり、谷崎がよきライバルとしていた芥川龍之介の自殺の報をもつて、うらみを訪れたのもこの公光町の富田邸であったのである。一時まさに、昭和2年7月24日、はからずも、この記事の完成した今日である。さらに余談だが、啄木の実妹も当時この公光町で学んでいたという、文学の香りたつた一角でもあった。

その公光町も時代が移り、墓場がきれいな公園となり、新しい家が並び、昔のなつかしさをとどめながら、今でも静かな路地を歩いていると、大正モダンらしい光と影の交わりを行きかたつた文人や詩人たちがしのばれるのである。

詩人・富田碎花氏の作品と風土〈Ⅳ〉



8月は、市・県民税の第2期分の納期月です。期限までにお忘れなく。

「私のアイデア貯金箱」コンクール

応募資格：小・中学生
作品：▽新しく楽しいアイデアが生かされておもしろく、使いやすいもの▽大きさは一辺の長さが25センチメートル以内▽一人一点限り

◎和裁講習会(中級)
日時：9月3日、10月8日の月曜・火曜・金曜(祝日を除く)
対象者：10人以上
定員：10人
申し込み：8月20日まで、9時～16時
申込み場所：兵庫県立就業援助センター(神戸市東灘区)
242-1-6
242-1-9
242-1-11
242-1-14

燃える「ゴミ」の収集

台所ゴミ、紙くずはポリ袋かボリバケツに入れ、午前8時30分までに決められたステーションへ。月・水・金曜日収集地区
国鉄線以北の各町 前田町・清水町
前田町・清水町を除く 国鉄線以南の各町

官公署火毛

◎和裁講習会(中級)
日時：9月3日、10月8日の月曜・火曜・金曜(祝日を除く)
対象者：10人以上
定員：10人
申し込み：8月20日まで、9時～16時
申込み場所：兵庫県立就業援助センター(神戸市東灘区)
242-1-6
242-1-9
242-1-11
242-1-14

燃えない「ゴミ」の収集

カン・ビン、陶器の割れ物(三輪車やテレビより大きな物は大型ゴミ)等は、午後0時30分までにステーションへ。灰は水を打って完全に湿らせて出してください。

大型「ゴミ」の収集

午前8時30分までに、決められたステーションへ燃えるゴミの収集日と重なる場合は、少し離して置いてください。へ出しましょう。

8月の収集予定
8日(水) 三條南・竹園
9日(木) 松ノ内
16日(水) 月若・西芦屋
22日(水) 楠
23日(木) 上宮川・業平
29日(水) 打出春日
30日(木) 前田

9月の収集予定

5日(水) 宮川・六麓荘
6日(木) 山芦屋
13日(水) 精道・打出小櫃
16日(土) 山手・奥池
19日(水) 若葉・高浜
20日(木) 西山
26日(水) 東山

保健事業

○3歳児心の検診(9月15日)
○母子健康手帳の検診(9月15日)
○乳がん検診(9月15日)
○子宮がん検診(9月15日)
○健康相談(9月15日)
○献血(9月15日)
○人権相談(9月15日)

健康センター事業

①⑤...予約受付(電話での申込みも受け付けます)
⑥...直接市内の指定医院へ
②③④⑦⑩...いずれも実施当日直接健康センターへ

内容	対象	料金	備考
①胃の検診	35歳以上、血族にがん患者がある場合は30歳以上	800円	間接撮影
②婦人の健康診査	18歳以上49歳までの婦人	無料	血圧測定、貧血検査、身体計測、尿検査
③結核検診	16歳以上	無料	胸部レントゲン
④循環器検診	40歳以上64歳まで	無料	血圧測定、尿検査
⑤子宮がん検診	30歳以上の婦人	900円	市内指定医院で受診
⑥乳がん検診	30歳以上の婦人	300円	市内指定医院で受診
⑦健康相談	希望者	無料	血圧測定、尿検査
⑧ツベルクリンC	3か月以上4歳未満の乳幼児	無料	母子健康手帳持参
⑨母親学級	妊産婦・新婚のかた	無料	母子健康手帳持参
⑩献血	16歳以上		奇数月の第3金曜日

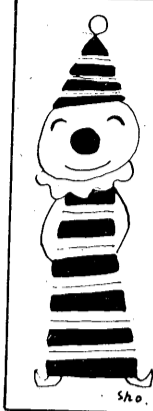
兵庫県立婦人高等職業訓練校訓練生募集

資格：就職を希望する義務教育修了程度の婦人
募集期間：9月4日(火)～9月11日(火)
申込み：9月4日(火)～9月11日(火) 9時～16時
申込み場所：兵庫県立就業援助センター(神戸市東灘区)
242-1-6
242-1-9
242-1-11
242-1-14

ゴミとくらし

現在では、いらなくなったものは、全部ゴミとして排出されています。しかし、ゴミの中には、再利用可能なものがあります。例えば、紙くずやプラスチックなどは、分別して回収することで、資源として再利用できます。また、燃えるゴミは、焼却処理され、灰は水を打って完全に湿らせて出してください。

会と催し



ルナ・ホール(予定)

ルナ・ホール(予定)
(大ホール) 8月5日(日) 14時
小ホール 8月5日(日) 13時

第12回働く若人盆踊り大会

日時: 8月19日(日)、20日(月)
21日(火) 19時~21時30分
場所: 市民センター(川西町)

木曾駒ヶ岳登山バス

期間: 9月13日(木)~16日(日)
3泊4日(車中1泊)
費用: 2万円(ロプウェイ乗車料8000円は別)

第20回市民将棋大会

日時: 8月26日(日) 9時~16時
場所: 市民センター
資格: 市内在住・在勤・在学者

老人学級の開講

対象: 老人福祉会館を利用される人
科目: 和紙はり絵、陶芸、民謡、料理、短歌、編物

高齢者無料職業紹介

日時: 8月17日(金) 13時~16時
場所: 福祉会館15室
問合せ: 社会福祉協議会事務局

兵庫県高齢者人材活用事業

この事業は、高齢者が持つ知識や技能を指導者として登録し、社会に活用する

兵庫県高齢者作品展募集

募集作品: 絵画、書、手芸、工芸、陶芸、写真

県ファミリーセンター

8月の催し: 5日(日)夏菊展、12日(日)昆虫標本の作り方、26日(日)植物標本の作り方

花火遊びのシーズン

夕涼みに、家族そろって花火をするのは、夏の夜ならではの楽しみです

夏の図書館利用

夏休み期間中は、児童や学生にとって読書や自主的な勉強に親しむ絶好の機会です

兵庫県住宅供給公社 賃貸住宅募集

場所: 宝塚市安倉南3丁目
構造: 鉄筋コンクリート造り、5階建

難病に療養補助金

市衛生部と兵庫県芦屋保健所では、難病でお困りのかたに、特定疾病療養補助金を支給する申請を受け付けています

お盆の霊園交通制限

お盆の墓参者交通安全のため、8月13日(月)と14日(火)の2日間、霊園内に車両の乗入れを禁止します

公民館常設展(案内)

長崎原爆写真展
日時: 8月9日(木)~13日(月)
提供: 子どもたちに、世界に、被爆の記録を贈る会

精霊送り受付

日時: 8月15日(水) 17時~20時
受付場所: 市役所前と大東公園

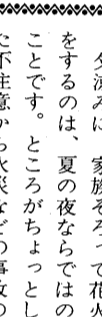
あなたも愛の献血を

夏の期間中は特に血液が不足します。兵庫県では、8月を「夏季献血推進調月間」と定め、血液の確保を図ることになりました

婦人の健康診査

婦人の健康づくりを目的とした健康診査がはじまっています。町割に日程を組んでおります

健康



健康

健康
この事業は、高齢者が持つ知識や技能を指導者として登録し、社会に活用する

健康

健康
この事業は、高齢者が持つ知識や技能を指導者として登録し、社会に活用する

健康

健康
この事業は、高齢者が持つ知識や技能を指導者として登録し、社会に活用する

健康

健康
この事業は、高齢者が持つ知識や技能を指導者として登録し、社会に活用する

健康

健康
この事業は、高齢者が持つ知識や技能を指導者として登録し、社会に活用する

健康

健康
この事業は、高齢者が持つ知識や技能を指導者として登録し、社会に活用する

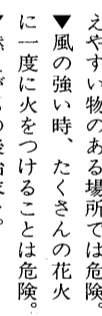
健康

健康
この事業は、高齢者が持つ知識や技能を指導者として登録し、社会に活用する

健康

健康
この事業は、高齢者が持つ知識や技能を指導者として登録し、社会に活用する

健康



健康

健康
この事業は、高齢者が持つ知識や技能を指導者として登録し、社会に活用する

健康

健康
この事業は、高齢者が持つ知識や技能を指導者として登録し、社会に活用する

健康

健康
この事業は、高齢者が持つ知識や技能を指導者として登録し、社会に活用する

健康

健康
この事業は、高齢者が持つ知識や技能を指導者として登録し、社会に活用する

健康

健康
この事業は、高齢者が持つ知識や技能を指導者として登録し、社会に活用する

健康

健康
この事業は、高齢者が持つ知識や技能を指導者として登録し、社会に活用する

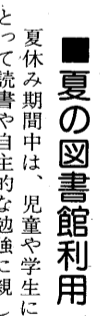
健康

健康
この事業は、高齢者が持つ知識や技能を指導者として登録し、社会に活用する

健康

健康
この事業は、高齢者が持つ知識や技能を指導者として登録し、社会に活用する

健康



健康

健康
この事業は、高齢者が持つ知識や技能を指導者として登録し、社会に活用する

健康

健康
この事業は、高齢者が持つ知識や技能を指導者として登録し、社会に活用する

健康

健康
この事業は、高齢者が持つ知識や技能を指導者として登録し、社会に活用する

健康

健康
この事業は、高齢者が持つ知識や技能を指導者として登録し、社会に活用する

健康

健康
この事業は、高齢者が持つ知識や技能を指導者として登録し、社会に活用する

健康

健康
この事業は、高齢者が持つ知識や技能を指導者として登録し、社会に活用する

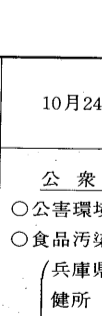
健康

健康
この事業は、高齢者が持つ知識や技能を指導者として登録し、社会に活用する

健康

健康
この事業は、高齢者が持つ知識や技能を指導者として登録し、社会に活用する

健康



健康

健康
この事業は、高齢者が持つ知識や技能を指導者として登録し、社会に活用する

健康

健康
この事業は、高齢者が持つ知識や技能を指導者として登録し、社会に活用する

健康

健康
この事業は、高齢者が持つ知識や技能を指導者として登録し、社会に活用する

健康

健康
この事業は、高齢者が持つ知識や技能を指導者として登録し、社会に活用する

健康

健康
この事業は、高齢者が持つ知識や技能を指導者として登録し、社会に活用する

健康

健康
この事業は、高齢者が持つ知識や技能を指導者として登録し、社会に活用する

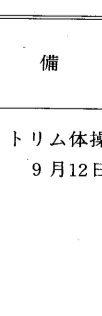
健康

健康
この事業は、高齢者が持つ知識や技能を指導者として登録し、社会に活用する

健康

健康
この事業は、高齢者が持つ知識や技能を指導者として登録し、社会に活用する

健康



健康

健康
この事業は、高齢者が持つ知識や技能を指導者として登録し、社会に活用する

健康

健康
この事業は、高齢者が持つ知識や技能を指導者として登録し、社会に活用する

健康

健康
この事業は、高齢者が持つ知識や技能を指導者として登録し、社会に活用する

健康

健康
この事業は、高齢者が持つ知識や技能を指導者として登録し、社会に活用する

健康

健康
この事業は、高齢者が持つ知識や技能を指導者として登録し、社会に活用する

健康

健康
この事業は、高齢者が持つ知識や技能を指導者として登録し、社会に活用する

健康

健康
この事業は、高齢者が持つ知識や技能を指導者として登録し、社会に活用する

健康

健康
この事業は、高齢者が持つ知識や技能を指導者として登録し、社会に活用する

兵庫県芦屋市健康大学講座・芦屋市老人健康大学講座

Table with columns for dates (9月5日, 9月12日, 9月21日, 9月26日, 10月3日, 10月17日, 10月24日) and rows for '健康大学' and '老人大学' with details on topics and speakers.