

▷ 芦屋市民憲章 ◁

わたくしたち芦屋市民は

- 文化の高い教養豊かなまちをきざましよう
- 自然の風物を楽しみ、まちを緑と花でつつましよう
- 青少年の夢と希望をすこやかに育てましよう
- 健康で明るく幸福なまちをつくりましよう
- 災害や公害のない清潔で安全なまちにましよう

(昭和39年5月3日制定)

# あしや

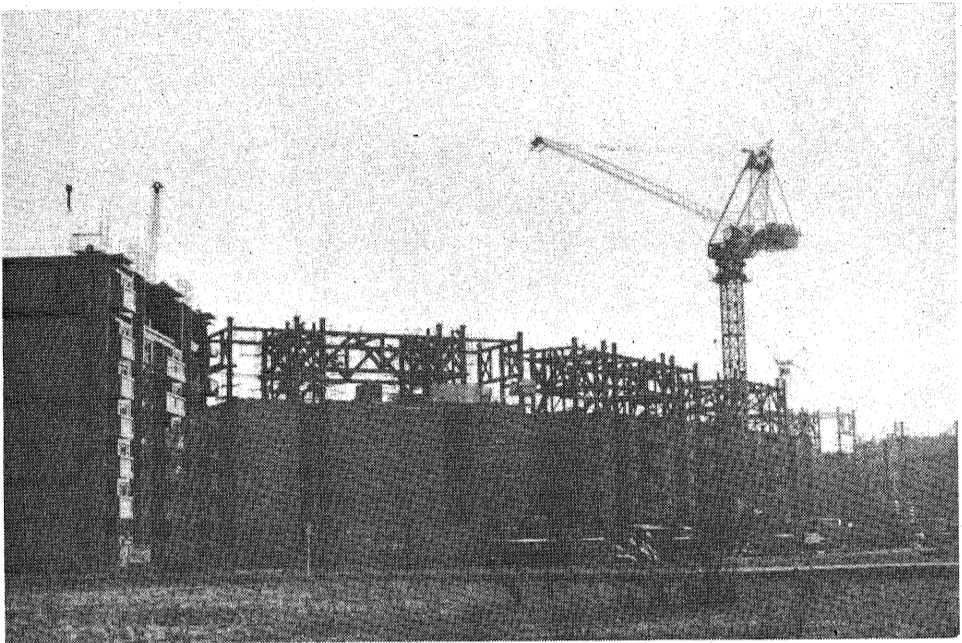
芦屋市の人口と面積

—51年12月1日推計人口—

人口総数	75,445	世帯数	23,359
男	36,340		
女	39,105	面積	17.31km <sup>2</sup>

昭和52年 1月5日 第374号 発行所 芦屋市精道町7-6 芦屋市役所 発行人 芦屋市長 編集 公聴広報課 印刷所 神戸オール出版印刷 毎月1回5日発行 全世帯配布 昭和29年1月25日第3種郵便物認可 (定価2円)

## 初日をうけて空に伸びる芦屋浜の高層住宅群



## 家庭の投入口→焼却場



## 芦屋浜 廃棄物用パイプライン計画

## 新年早々に着工

本市では、「二十一世紀のモデル都市」づくりの一環として、芦屋浜埋立地に建設中のニュータウンに、家庭と清掃工場とを直結する「廃棄物運搬用パイプライン計画」をまとめました。昨年十二月の第八回市議会におはかりし、可決されましたので、いよいよ新年早々着工にかかります。五十五年度内完成を目ざしますが、五十三年八月の第一次入居にも間に合わせるよう、一部運転を始める計画です。なお、この工事は国庫補助事業として行われるものです。

### 家庭の投入口から焼却場(清掃工場内)までパイプで直結するこの方式は、通常「真空ごみ処理システム」と呼ばれます。原理は、簡単にいって、電気掃除機と同じです。現在建設中のごみ焼却場の中に、掃除機の本体の部分に相当する吸引用施設(収集センター)を設置、埋立地全域に直径五百mmの特製鋼管を、総延長一万四千m埋設します。ごみ投入口は、高層住宅の共用階と地上にあわせて八十七か所、中低層住宅の約五百十か所に七十六か所設けられます。この投入口(郵便ポスト状のもの)に家庭のごみを捨てさえすれば、コンピューターに組

み込まれたプログラムによってパイプ内に風速二〇〜二五m/sの強風が起り、ごみはパイプ内を通過して焼却場へ吸い寄せられます。全戸入居した場合、二万人が一日に出すと予想されるごみ約二十八万tを軽くさばります。まさに、ごみ処理に悩む現代都市の「最後の切札」といえます。

中でも人件費の占める割合は大きく約九三%です。廃棄物運搬用パイプラインは、以上のような現行方式の問題点を解決するために考えられた方策の一つです。その一般的な特徴は、①衛生的 ②回収車によるクルマ公害の解消 ③省力化により長期的にはコストが安くなる ④地域的美観

### ごみ処理 現代都市の「最後の切札」

## あけましておめでとう いまです

新しい六つの町名も決まった芦屋浜埋立地の中央部では、いま中層・高層の住宅群が着実に伸びてきています。初日の光は、これをシルエットに浮かびあがらせて昭和五十二年の幕あきを迎えました。

市民の皆様におかれましては、おそろいで輝やかなしや新年をお迎えになられましたことと、心からおよろこびを申し上げます。さて、ことしは、



### 課題の多い年

芦屋市長 松永精一郎

埋立地にできあがりすると、いよいよ本市も人口十万人の都市に飛躍していくこととなります。そのために、短期・中期の計画と長期的展望とをそれぞれに見きわめ、いま当面している深刻な財政状況を克服しながらこれらの諸施策を展開してまいります。

昨秋に行ないました世論調査を拝見しますと、市民の皆様への願いは、ひとこといってやはり人間尊重、生活優先の基本理念にもとづくきめこまかな施策の実行ということであると受け止めております。これを念頭に、

市議会と相携えつつ、効率的な、そして心のかような市政運営に努める決意を申しのべて、皆様の変わりぬご協力をお願いいたします。ご協力をお願いいたします。ご協力をお願いいたします。

あけましておめでとうございます。昭和五十二年の新春を迎え、市議会議員一同ついで新年のごあいさつを申し上げます。顧りみますと、四十八年秋の石油危機を契機としてわが国の経済基調は変化し、いまだに低迷を続ける現況にあり、その間、国の景気浮揚対策も遅々として進展せず、地方財政は極度に圧迫され、深刻な財政危機は、地方自治体の財政構造をますます硬化させています。本市の財政事情も例外ではなく、多額の累積赤字をかかえ主要施策実施にも支障をきたす現況で、今後、すみやかに財政構造の改善につとめ、行財政全般にわたり抜本的な見直しを行ない、効率的な財政運営の徹底を図ることが緊要であります。

### 試練に直面して

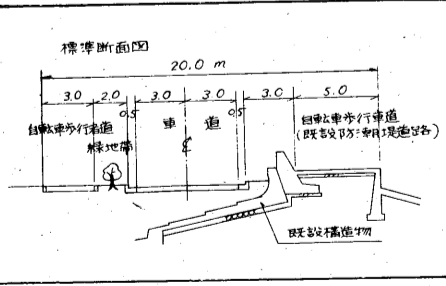
芦屋市議会議長 下川 満



す。現況はともかく、議会をいたしましては、国に対し行財政事務の再配分、国庫補助制度の改善、超過負担の解消など抜本的な行財政制度の改革を強力に要請してまいり所存であります。

さしあたっては、市民各位の行政需要にこたえるため、事業実施に要する財源確保につとめ、とくに公害対策、環境の整備、教育施設の充実、社会福祉施策など諸施策の推進を図り、国際文化住宅都市芦屋の美しい町づくりに、市民の皆様のご協力を得まして、課せられた重責を遂行してまいりたいと、年頭にあたり決意を新たにしています。

最後に、皆様のご協力とご理解を切にお願い申し上げます。心からご健康とご多幸を祈念いたしまして、迎春のごあいさついたします。



防犯堤線の工事をします。阪神間都市計画(芦屋国際文化住宅都市建設計画)道路事業の防犯堤線の街路工事をいたします。工事施行は、昭和五十一年十一月十六日から五十六年三月三十一日までで、区間は、起点が呉川町九十番地先から、終点は松浜町百三十七番地先まで、延長約八百三十三m幅員二十mです。

なお、昭和五十一年度は、松浜町地内の延長百四十m幅員二十mを行ないます。

1/15

●午前10時～正午  
ルナ・ホールで

## 新成人を祝う会

- 対象者 昭和31年4月2日～昭和32年4月1日に生まれた者 約1,200名 外人登録者も含む(11月末日までに住民登録済者)
- 記念講演 「生命をかつぐて重いなあ」 講師 止揚学園々長 福井達両氏
- 車でのご来場はご遠慮ください。

## あしや市役所 2121

平日 9:00～17:00  
土曜 9:00～12:00

- 市民センター ①4995 ①4996
- 図書館 ②5978 ②8228
- 市立芦屋病院 ①2156
- ごみ焼却場 ②2155



## ダイヤルあんない

### 市政電話サービス

市政ニュース ①4894

(みなさまへのお知らせです) (いつでもおききください)

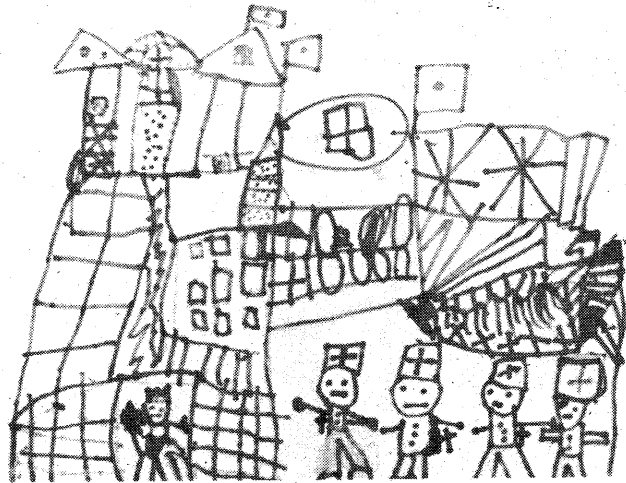
留守番でんわ ①4444

(夜間・日曜・祝日などご利用ください) (お急ぎのときはいつでも②2121へ)



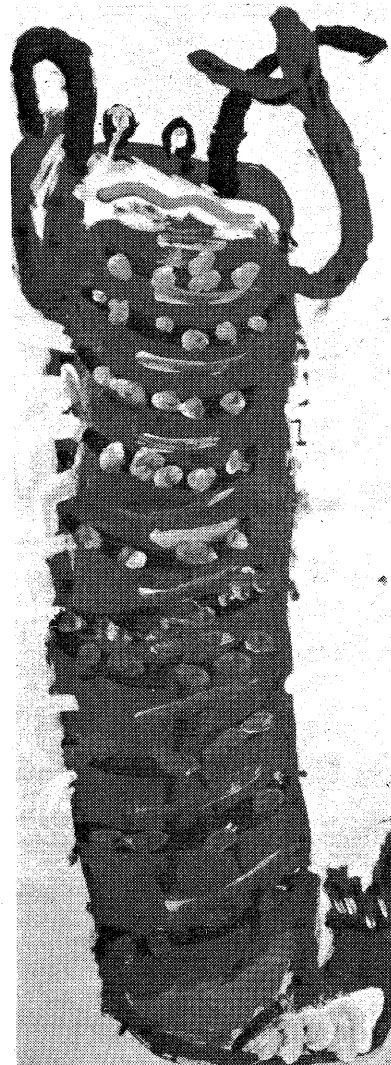
# 児童・生徒の作品集

## 教育のページ



↑『“みの虫のゆめ”のお話より』 <5才・男子>  
お城には、どんぐり兵隊がたくさんいました。

『ゆめの中のこと』  
 <小学校1年・男子>  
 ぎんこうぎやんぐがきて  
 てつぼうで、ぼくをうつたら  
 ぼくの口のどまん中にきて  
 ぼくがてつぼうのたまをたべて  
 あじみをしてみたら  
 とてもおいしかったよ  
 だから  
 てつぼうをうつたんびに  
 たまにとびついてたべたり  
 手でとつたべたりしたよ  
 ぎんこうぎやんぐが  
 くやくしてないよ  
 ぎんこうぎやんぐが  
 なきやんだら  
 どうじに  
 ぼくはめがさめたよ

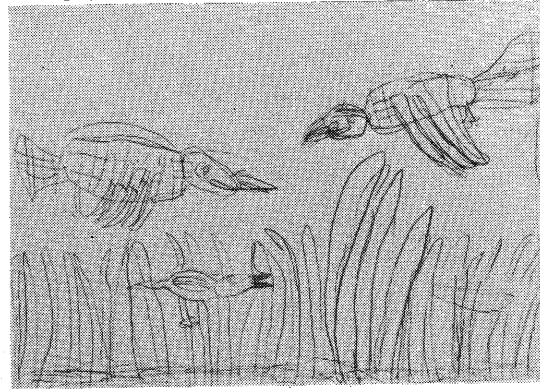


↑『えびがに』 <5才・女子>  
大きいえびがにを見ていると、しっぽをまげて後に歩きました。さわろうとすると、はさみをうーとのばして、とても強そうでした。大きい紙に力いっぱい書いてみました。

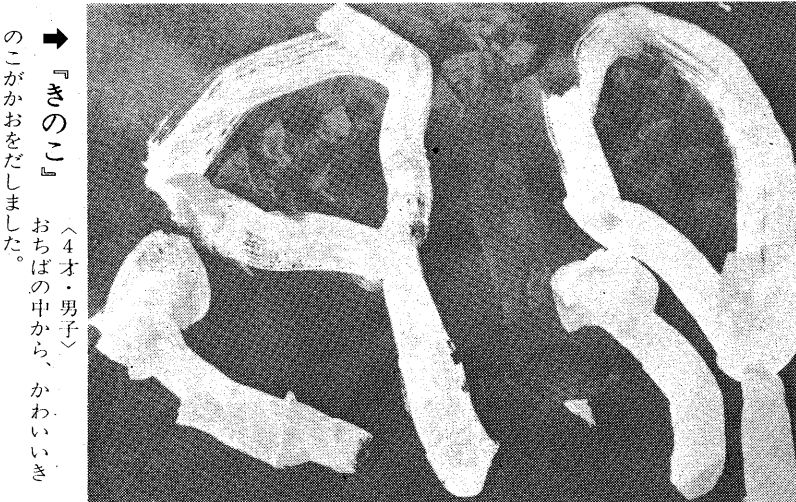
↓『ジャングルで食事をする象のむれ』  
<小学校4年・男子> 版画



↓『かものプルッフ』 <5才・男子>  
プルッフが、ちょうげんぼうにねらわれて、あしのしげみにかくれています。



↑『おさるさん』 <3才・男子>  
公園でおさるさんを見て帰って書きました。



↑『きのこ』 <4才・男子>  
おちばの中から、かわいいきのこがおをだしました。

<高校2年・男子>

『おかあさん』 <中学校1年・女子>

おかあさん  
 いつも いそがしそうに 家事をしている  
 ときどき 私達が反抗しても おかあさんは  
 だまっている  
 おかあさんって たいへんだな  
 私達が生まれて13年 育ててくれた そして  
 これからも  
 おかあさん  
 私達は こんなに大きくなりました  
 中学校に入学して半年  
 いろんなことがありました  
 朝 早くから起きて お弁当を作ってくれる  
 どんなに いそがしい時でも ちゃんと作っ  
 てくれる  
 おかあさん ありがとう  
 私も がんばるからね  
 おかあさん

# 万物生光輝

清美書

### 入学支度金の貸付

高校、大学入学支度金の貸付をご利用ください。

▽資格 ①高校、大学へ入学する人の保護者で入学金等の調達が困難な人。②他の入学支度金等の貸付や給付を受けていないこと。

▽貸付金額 ①高校・高等専門学校：国公立は3万円以内、私立は7万円以内。②大学：国公立は6万円以内、私立は12万円以内。

▽申込み 1月中旬に市教委庶務課（電話②121）まで。

### 幼稚園児を募集

市立

▽対象 昭和46年4月2日から48年4月1日まで生まれた5才児・4才児。

▽願書 1月10日（月）から各幼稚園で配布します。

▽受付 1月17日（月）から25日（火）の午後2時から4時まで（土曜・日曜を除く）。各幼稚園で受け付けますが、できるだけ右表の指定日にお申し込みください。

▽問合せ先 市教育委員会庶務課（電話②121）。

幼稚園名	申込み受付指定日 (午後2時～4時)	通園区域 通園区域の一部を調整することがあります
精道幼稚園	1月18日（火）	津知町・川西町・平田町・平田北町・公光町・大榎町・茶屋之町・精道町・宮川町・宮塚町・上宮川町の一部（2・3・8番）
宮川幼稚園	1月17日（月）	西藏町・南宮町・大東町・若宮町・浜町
山手幼稚園	1月19日（水）	山手町・奥山・松ノ内町・業平町・東芦屋町・船戸町・大原町・上宮川町の一部（1・4・5・6・7番）
岩園幼稚園	1月17日（月）	六麓荘町・岩園町・親王塚町・翠ヶ丘町・上宮川町の一部（10・11番）
小槌幼稚園	1月17日（月）	楠町・打出小槌町・打出春日町・打出町・上宮川町の一部（9番）
朝日ヶ丘幼稚園	1月19日（水）	朝日ヶ丘町・東山町
西山幼稚園	1月19日（水）	山芦屋町・西芦屋町・西山町・三条町・三条南町・清水町・月若町・前田町
伊勢幼稚園	1月18日（火）	竹園町・伊勢町・松浜町・浜芦屋町・呉川町

### みんな参加しよう 少年少女 書きぞめ会

新しい年を迎え、自分の希望や決意などを考えて書きましよう。

▽日時 1月9日（日）9時30分

▽会場 市立青少年センター

▽対象 市内在住・在学の小・中・高校生

▽持ち物 筆・ふんちん・下敷（半紙・すみはいりません）

▽展示 全作品を1月16日（日）までセンター3階に展示

▽参加方法 当日時間までに会場へ受け付けます。無料。

▽問合せ 市教委社会教育課（電話②229）まで。

### 市民スポーツ講座

— 中高年体操 —

▽日時 1月14日・21日・28日・2月4日の各金曜日、午前10時～正午。

▽会場 老人福祉会館（市民センター別館1階）。

▽対象 市内在住の満60才以上の男女。

▽参加方法 当日直接会場へ。

1月の ● オープン日：  
 市立体育館 8日（土）、11日（火）、16日（日）、25日（火）  
 いずれも午前9時～午後9時。● 休館日：4日（火）、18日（火）。

この広報あしやは、芦屋市広報委員会の自主活動のひとつとして広報委