

人口総数	76,191	世帯数	23,792
男	36,876	面積	16.07km ²
女	39,315		

芦屋市民憲章

わたくしたち芦屋市民は

- 文化の高い教養豊かなまちをさずきましょう
- 自然の風物を楽しみ、まちを緑と花でつつみましょう
- 青少年の夢と希望をすこやかに育てましょう
- 健康で明るく幸福なまちをつくりましょう
- 災害や公害のない清潔で安全なまちにしましょう

昭和39年5月3日制定

昭和50年 12月5日 第357号

発行所 芦屋市精道町7-6 芦屋市役所 発行人 芦屋市長 編集 公聴広報課 印刷所 オール出版印刷 毎月2回5日20日発行 全世帯配布 昭和29年1月25日第3種郵便物認可 (定価2円)

12月 初旬

消防東山出張所開設

1分・1秒でも早く消火するために

懸案の消防出張所が、東山町二丁目十八番地(岩園小学校西約三百メートル)において、十二月初旬、開所の運びとなり、二階建て、約三百平方メートルの規模の出張所として創設以来、精道町費約三千五百五十万円の規模の出張所が建設されました。

本年七月八日着工以来、約五ヶ月を要して、鉄筋コンクリート造のすばらしい向上、都市化の急速な進展、生活様式の変化、地域構造の急激な変化を考慮し、消防体制もこれに対応するために、人員、装備の充実が必要となりました。国民の生命と財産を守るため、全国的に消防力の強化が進められています。

本市でも、北部の開発が進み、石油ストーブは全世帯の九〇パーセントに普及し、各種石油製品は身近にあふれ、走る火災源とさえいわれる自動車も、二世帯に一台の割合で保有されており、日常生活における災害の要因は現状に増大し、消防、救急の出動回数、年を追って増加しています。

昭和四十八年ごろまでは、岩園小学校まで四・五分で到達していたのが、道路の整備された今日で逆に七・九分を要します。

火災(普通木造建物)は、六分過ぎから最盛期となります。被害を最小限度にするためには、先ず一分でも早く現場に到着することが重要です。このために、早くから北部への消防出張所建設が叫ばれ続けておりました。その出張所が今現実となり、消防ポンプ自動車一台と救急自動車一台が常駐することになります。

「芦屋市消防署東山出張所」の電話は〇六八四三の予定です。

●火災・救急の連絡は、一一九へ



このように処理しました

下期地区懇談会の結果

さる十月十三日から市内四会場において、芦屋市広報委員会主催のもとに実施した下期の地区懇談会において出されたご意見、ご要望は、全部で百件でしたが、このうち、「調査し、処理する」二百三件、「関係先と連絡する」四件のうち、おもなものについて、その処理の進捗状況を報告します。

▼西山幼稚園の西側の道路を一方通行に(現状ではできない)

▼高川の信号から南、宮川沿いを駐車禁止に(明年度実施したい)

▼市宮浦ル行きバス路線について、おぼろげなものは(ダイ)

▼改正時期に検討する)

▼市民グラウンド北側のネットのかさ上げ、破損の修理を(建設費のところで予算化している)

▼西山町の天理教の道路幅が狭いので溝にふたを(水路のために)

▼開森橋の東側の上流、草が茂り歩けないので除草を(予算がないのでできない)

▼月若橋東詰山側に丸太が十四本ほど置かれて危険なため取り除く(阪急電鉄に処理するよう連絡した)

▼市民グラウンド北側の歩道の補修を(五十一年度中には実施する)

▼大東町のバス停の公益灯、看板が壊れている(看板を移動するので修理は不可能)

▼芦屋市に鮮魚組合、青果組合がない、生鮮食品を安く購入できるように、行政を(四十八年に鮮魚組合は設置されている、青果組合は現在指導している)

▼国道四十三号線、若宮町の歩道の段差の切り下げを(処理済み)

▼大東町十四・十六付近の道路が水道、ガス工事のための掘削跡が、悪くて振動が大きい(地盤が悪いので修理は不可能)

▼芦屋市に鮮魚組合、青果組合がない、生鮮食品を安く購入できるように、行政を(四十八年に鮮魚組合は設置されている、青果組合は現在指導している)

みんなで明るいお正月を！

経済不況といふ中で、ことしははや年の瀬を迎え、た。社会の各層にあって恵まれない人びとに、ついでに例年にならぬ厳しい年の瀬となっている。これらのかたがたに少しでもよいお正月を迎えたい、各町内自治組織代表を中心に、地区担当民生委員その他関係者の協力を得て、市民あつたえの歳末愛の持寄り運動を展開することになった。

あつたえの職業

市内在任の六十才以上のおとしよりのかたで、再就職を希望されるかたは、「高令者無料職業紹介巡回相談所」をご利用ください。それぞれの希望と能力に応じた適職のあっせん、その他生活上の問題についてご相談に応じます。

十二月の巡回相談日：十二月十九日(金)午後一時～四時

▼場所：市役所分庁舎(一階)

▼問合せ：芦屋市社会福祉協議会事務局(☎〇二二二内線五八〇、五八二)へ。

なお、この巡回相談日以外の日も、担当地区の民生委員さん宅で開設している「心配ごと相談所」窓口、または市社会福祉協議会事務局で相談をお受けしておりますのでご利用ください。

りました。こうして、市民のみなさんがたから寄せられた温かい善意による浄財は、市内の恵まれないかたがたへ愛の贈り物として年内にお届けします。みなさんがたのご理解ある善意とご協力を切にお願いいたします。

☆ことしの歳末配分予定額 三百三十五万円

☆持寄り場所 各町内自治組織代表者宅、民生委員宅、社会福祉協議会事務局

☆持寄り品目 現金、その他生活用品、食糧品、※なるべく現金でお願ひします。

★問合せ 市社会福祉協議会事務局(☎〇二二二内線五八〇、五八二)へ。

交通事故防止運動

十二月十五日から来年一月五日まで「年末年始交通安全事故防止運動」が行なわれています。

年末年始は交通量が増加するほか、忘年会などでお酒を飲む機会も多く、交通事故が多発する傾向にあります。年末のあわただしき、年初のゆるみから起こる交通事故を防止しましょう。なお、自動車を運転される人は分注意されるようお願いいたします。

飲酒運転を絶対にしないよう、また踏切での事故は重大事故につながりますので、踏切の通過時は十分注意されるようお願いいたします。

無事故で明るい年末年始

- 急ぐほど 減らす燃料 増す危険
- 手をかそう ちっちゃなこともお年寄り
- とびだすな あのみち そのみち こうさてん

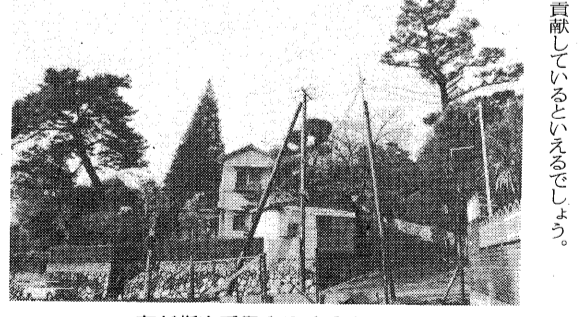
保護樹紹介

前号に掲載しました芦屋市保護樹・保護樹林、第一次指定分を今回から八回にわたって、その特徴などの紹介をします。

指定番号1 樹種 くるまつ、所在地 東芦屋町二十九番地(山田安邦宅)、樹高二十、樹冠直径十一、幹周り二・三、特徴 整枝剪定により緑量は少ないが、均整の良いこと、大木での整枝型樹の例が少なくこれら点でも貴重な存在といえます。

指定番号2 樹種 あかまつ、所在地 東芦屋町四十九番地(寛道雄次郎宅)、樹高十七、樹冠直径十六、幹周り二・六、特徴 約五十五度の傾斜をもった樹で活力が良く、枝数が多く、横広りの樹型をもっていること。

これら二本の大木はいずれも、芦屋神社の南約百の場所にありいわゆる雄松、雌松がそろって保存されてきたところにも注目されます。その昔、このあたりに、みかん畑があったと



右が指定番号1のくるまつ 左は指定番号3のあかまつ

贈ってはいけません 求めてはいけません 受けては いけません

書を除くために今回の改正となったのですが、「贈ってはいけない」という立場にあるだけに、有権者の「求めない」「受けとらない」という強い姿勢が、立派な政治家を育てることになるわけです。そのためには、有権者自身の自覚が必要になってきます。

芦屋市選挙管理委員会 芦屋市明るい選挙推進委員会

芦屋市役所 ①2121

(平日 9:00~17:00、土曜 9:00~12:00)

市民センター ①4995 ①4996

図書館 ②5978

体育館 ①8228

市立芦屋病院 ①2156

ごみ焼却場 ②2155

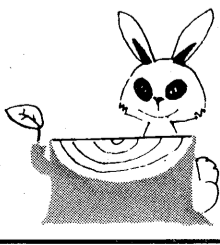
道路側溝などの応急処理は

—環境保全課機動班—

② 0121

平日 8:30~16:30

土曜 8:30~11:30



市役所 タイヤル あんない

市政電話サービス

市政ニュース ①4894 (みなさまへのお知らせです) (いつでもおききください)

留守番でんわ ①4444 (夜間・日曜・祝日などご利用ください) (お急ぎのときはいつでも①2121へ)

あなたの人権は まもられていますか?

■人権週間・12月4日～10日■

世界人権宣言(抄)

第1条 すべての人間は、生まれながらにして自由であり、尊厳と権利において平等である。人間は、理性と良心を授けられており、同胞の精神をもって互いに行動し合わなければならない。

第2条-1 人はすべて、人種、皮膚の色、性別、言語、宗教、政治上その他の意見、国民的若しくは社会的出身、財産、門地、又は他の身分というような、いかなる種類の差別もなしに、この宣言に掲げられているすべての権利と自由とを享有する権利を有する。

差別を許さぬ明るい社会を

「世界人権宣言」が採択されて、二十七年目の人権週間を迎えました。本市でも、関係団体などが中心になって、全世界の正義と平和を築くため、全人類の人権と自由を保障する基本原則のつとめて、日々、地道な努力を続けています。

保険証の交換は お済みですか

国民健康保険の被保険者証は、今月から、新保険証(薄みず色)になりました。旧証(緑色)は、十二月一日からは使えません。まだ交換しておられない方は、至急、市役所一階の保険年金課保険係の窓口で交換してください。なお、現在、国保に加入している人で、収入が少ないので実際には、息子さん等の扶養(送り)を受けておられるかたは、息子さん等の勤め先の健康保険に被扶養者(扶養家族)として加入しなければなりません。これは、国保よりも国保以外の健康保険が優先すると定められているから、です。



国保に関する届け出は...

国保に必要な届け出のうち、住所や世帯などに伴うもの、市民課窓口係(住民票など)を扱う係を通じて、届け出ていただく必要があります。また、退職や就職などによる届け出は、直接保険年金課係へ届け出ていただく(下表)。

資格取得	変更	資格喪失	その他
①転入 ②出生 ③社会保険離脱(退職)	④氏名・世帯主の変更 ⑤市内転居	⑥死亡 ⑦転出 ⑧社会保険加入(就職)	①第三者行為による傷病 ②再交付申請 ③継続療養
14日以内	14日以内	14日以内	10日以内
市民課 保険年金課 窓口係	市民課 保険年金課 窓口係	市民課 保険年金課 窓口係	前勤務先 社会保険事務所等
必要なもの(○、△印該当)	必要なもの(○、△印該当)	必要なもの(○、△印該当)	必要なもの(○、△印該当)
△印はすでに世帯の一部が市国保に加入している場合。	△印はすでに世帯の一部が市国保に加入している場合。	△印はすでに世帯の一部が市国保に加入している場合。	△印はすでに世帯の一部が市国保に加入している場合。

福利共済の すすめ

三年ごしの準備がみえ、福利共済が実現することになりました。これは、市内の店、事業所の従業員が労働福祉をバックにして保障する制度で、正式には「ひょうごファミリーパック中小企業従業員福利共済制度」と呼ばれ、県が主体となって実施しているというものです。

無料 人権相談室開設

毎年十二月十日を「人権デー」として、人権思想の啓発活動が全国各地で実施されています。本市では、この週間中とくに、積極的な取り組みのひとつとして、「無料人権相談室」を開設します。次のとおり開設されますので、人権問題でご相談のかたは、ご遠慮なくお越しください。相談内容

同和地区住宅改良事業

市民のみならず、差別があつてはならない、なくさなければならぬ、どなたも口をそろえていわれます。ですが、部落差別をなくすためのいろいろな対策や事業について、さまざまな意見や批判が出てきます。

電線のあるところで「タコあけ」は危険です

北風が吹く冬は、子どもにとっても危険なシーズンです。また、タコが、電線に引っかかると、自分たちでどうとせす、もよりの電力会社に連絡してください。タコの糸でも、感電することがあります。

人の世に熱あれ 人間に光あれ

区の人びとの生活や生活環境が良くなっていくことは、その原因を取り除かなくてはなりません。この意味からも、住宅地区改良事業は、一日も早く進めなければなりません。しかし、おおもとの考え方は同意できても、方法、手段のあり方について賛成できかねるという批判が出てきます。それは、とりとくに、住宅地区改良事業についての批判や意見が出てきます。

年末・年始の休庁
市役所をはじめ市の機関は、いずれも十二月二十七日(土)の午後から、来年一月四日(日)まで休庁します。ご用は、お早めにお寄せください。次号でお知らせいたします。

能、狂言の専門家と新劇人のジャンルを越えた演劇集団「冥の会」が、ルナ・ホールに無限の内的広がり求めて展開する一イヨネスコとベケットの世界

12月19日(金) 午後6時30分開演 於：ルナ・ホール

イヨネスコ作 『二人で狂う』
ベケット作 『わたしじゃない』

緊迫した危機のさ中、奇妙な夫婦げんかの続行がそのまま外界の危機を愚弄する笑劇
土中に風化した女の口からほとばしり出る折りの言葉が、無間地獄を明示する最新作

●出演 山岡久乃・観世栄夫 ●出演 南弘子・宝生閑

前売 1,200円、当日 1,500円 (前売場所：市民センター内売店と阪急交通社・神戸新聞会館各プレイガイド)



教育のページ

「こころのこころ」と、仕事に出かけるお母さん（父兄）と別れ、夕方、「たいたい」と仕事から帰り、迎えに来られる親との出会いまで、〇才から五才の子どもの姿が朝夕見られる保育所の情景です。

保育のねらいは たくましく行動できる子どもに



マラソン マラソンは、体力づくりとともに忍耐力を養います。1年間を通して、「ファイト！」と元氣なかわいかけ声をかけながらがんばっています。

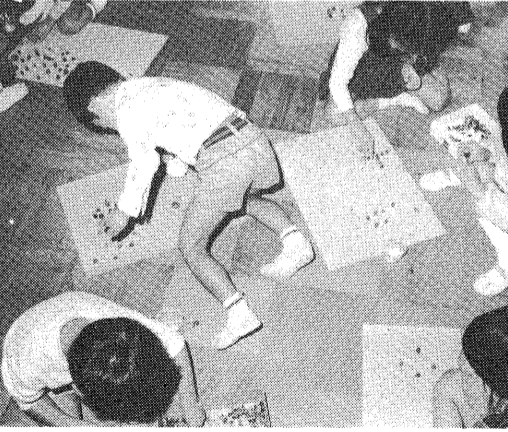
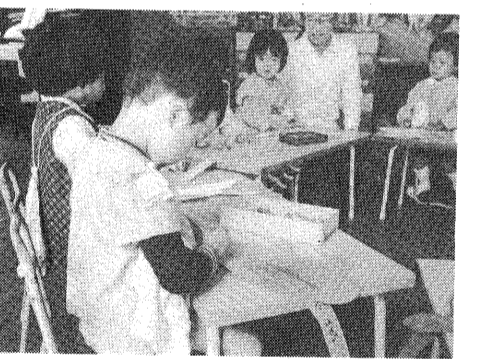
体操 毎朝、設定保育にはいる前に全児がそって体操をします。園庭でレコードに合わせ、楽しく、またきびきびと体力づくりに励んでいます。

設定保育 学校という授業にあたるものです。楽器遊び、文字・教遊び、運動など小さなことにも心を向け、心もからだも強い子に育つように〇才から五才までの年齢に応じたねらいをもって、指導しています。▼〇才…保育との安定したふれあいの中で基本的な運動機能の発達



保育所のしち日

をぬる▼一才…情緒の安定を図りながら自然の中で自分の遊びの遊び▼二才…友だちとの遊びを通して基本的な生活習慣を身につける▼三才…友だちのかわりの中で遊ぶ楽しさを身につける▼四才…グループの中で自分の役割を確認し、助け合いの仕事をす▼五才…みんなの中の一人だということを実感し、考え合う中で仕事をすすめる。



お世話ください 山行納めに参加してください。日程 12月13日(日)午後6時～14日(月)午後6時。集合 13日午後7時に阪急芦屋川駅前へ。費用 五百円。持ち物 14日の昼食と雨具、防寒具、シムラフマ関係。申込先は前記と同じ。

年末のついで 12月7日(日)午後6時～9時。会場 市立青少年センター。対象 市内在住の勤労青少年。内容 立食パーティー形式で、ゲームやフットクイズなどを行います。また一年間の勤労青年の活動を8ミリフィルムで記録し、返ります。参加費 無料。問合せ 申込先 市教委社会教育課(電話832九九)。

点字の実技講習会 1月7日(水)午前10時～正午。会場 市立図書館会議室。指導 大野久二先生。

納山祭 山行納めに参加してください。日程 12月13日(日)午後6時～14日(月)午後6時。集合 13日午後7時に阪急芦屋川駅前へ。費用 五百円。持ち物 14日の昼食と雨具、防寒具、シムラフマ関係。申込先は前記と同じ。

登所 子どもたちの1日は、当番の保育士との朝のあいさつから始まります。そのときが、父兄との家庭でのようすなどの連絡を受けたり、子どものからだの状態をみたり、1日を健やかに過ごすための大切なひとときです。



ひるね 7～10時間保育所で過ごす子どもたちの身体的な疲れと、心理的な緊張を緩和させようと、年齢に応じ1～2時間毎日おひるねをしています。

乾布まさつ 強いからだをつくるために、寒い日はだかになって、リズムに合わせて、友だちとこすりあひっこをしながら毎日続けています。



おやつ 0才～2才の子どもは朝9時と午後3時に、3才～5才の子どもは午後3時に、それぞれおやつの時間があります。

自由保育 朝夕の自由遊びの時間は0才～5才の子どもたちがクラスを離れて、全体の中で兄弟のように仲よく、元気に遊んでいます。



《保育所の年間行事》
▼4月：祖別懇談会(父兄参加) ▼5月：家庭訪問、春の親子遠足(父兄参加) ▼6月：健康診断 ▼7月：プール開始、同窓会 ▼10月：運動会(父兄参加)、遠足 ▼11月：個人懇談会(父兄参加)、健康診断 ▼12月：もちつき大会、年末お祝い会 ▼2月：生活発表会(父兄参加) ▼3月：進学お祝い会、22日ヒート拾い
【岩園小】12月8日むすびつきの日、15日安全の日、むすびつきの日、18日期末懇談会(低学年)、19日同(中学年)、22日同(高校生)、23日創立記念日(休み)
【朝日ヶ丘小】12月15、20日個人懇談会、23日一年もちつき、24日大そうじ
【精進小】12月18日なごし会、20日おもちつき
【宮川小】12月17、19日期末懇談会、22日ヒート拾い
【岩園小】12月8日むすびつきの日、15日安全の日、むすびつきの日、18日期末懇談会(低学年)、19日同(中学年)、22日同(高校生)、23日創立記念日(休み)
【朝日ヶ丘小】12月15、20日個人懇談会、23日一年もちつき、24日大そうじ
【精進小】12月18日なごし会、20日おもちつき
【宮川小】12月17、19日期末懇談会、22日ヒート拾い

短 信
【精進中】12月8、10日期末考査、10日生徒総会、17日生徒役員選挙、24日大そうじ
【山手小】12月4、6日期末考査、12月10日施設安全点検日、15日避難訓練、17、19日学級懇談会、20日校外児童会
【宮川小】12月17、19日期末懇談会、22日ヒート拾い
【岩園小】12月8日むすびつきの日、15日安全の日、むすびつきの日、18日期末懇談会(低学年)、19日同(中学年)、22日同(高校生)、23日創立記念日(休み)
【朝日ヶ丘小】12月15、20日個人懇談会、23日一年もちつき、24日大そうじ
【精進小】12月18日なごし会、20日おもちつき
【宮川小】12月17、19日期末懇談会、22日ヒート拾い
【岩園小】12月8日むすびつきの日、15日安全の日、むすびつきの日、18日期末懇談会(低学年)、19日同(中学年)、22日同(高校生)、23日創立記念日(休み)
【朝日ヶ丘小】12月15、20日個人懇談会、23日一年もちつき、24日大そうじ
【精進小】12月18日なごし会、20日おもちつき
【宮川小】12月17、19日期末懇談会、22日ヒート拾い

本との出会い
ゆたかな時間
市民ならだれでも、無料で本を家に借りられます。土曜日も平日も午前9時から午後5時まで。
市立図書館(電話五九七八)

お世話ください
山行納めに参加してください。日程 12月13日(日)午後6時～14日(月)午後6時。集合 13日午後7時に阪急芦屋川駅前へ。費用 五百円。持ち物 14日の昼食と雨具、防寒具、シムラフマ関係。申込先は前記と同じ。

年末のついで
12月7日(日)午後6時～9時。会場 市立青少年センター。対象 市内在住の勤労青少年。内容 立食パーティー形式で、ゲームやフットクイズなどを行います。また一年間の勤労青年の活動を8ミリフィルムで記録し、返ります。参加費 無料。問合せ 申込先 市教委社会教育課(電話832九九)。

納山祭
山行納めに参加してください。日程 12月13日(日)午後6時～14日(月)午後6時。集合 13日午後7時に阪急芦屋川駅前へ。費用 五百円。持ち物 14日の昼食と雨具、防寒具、シムラフマ関係。申込先は前記と同じ。

お世話ください
山行納めに参加してください。日程 12月13日(日)午後6時～14日(月)午後6時。集合 13日午後7時に阪急芦屋川駅前へ。費用 五百円。持ち物 14日の昼食と雨具、防寒具、シムラフマ関係。申込先は前記と同じ。