

節水にご協力ください

芦屋市温水対策本部

あしや 広報

昭和48年

9月5日 第303号

発行所 芦屋市精道町7-6 芦屋市役所 発行人 芦屋市長 編集 公聴広報課 印刷所 オール出版印刷 毎月2回5日20日発行 全世帯配布 昭和29年1月25日第3種郵便物認可(定価2円)

芦屋市の人口と面積

-8月1日推計人口-

Table with 4 columns: 人口総数 (75,025), 世帯数 (22,325), 男 (36,079), 女 (38,946), 面積 (16.07km²)

いつかわがため

人のため

笑顔で贈る 愛の献血

九月は愛の献血助け合い月間です。血液についてのいろいろな問題やその重要性を国民に広く理解していただくために、全国的にいろいろな取り組みが行われます。この機会に、芦屋市の血液問題について、みなさんといっしょに考え、また、ご協力をねがいたいと思います。

血液は、人間の生命のみなもとです。すばらしい近代医学の進歩の中でも、わずかに血液の一次的代用としての製剤が作られているだけで、血球の微妙な働きや構造は、まだ人知の及ばないところなのです。ですから、人間の血は、どうしても、別の人間の血のおおきな助けが必要になります。

常にも百人分が必要

芦屋市では、不幸にも病気が災害などで、輸血用血液を必要とする人のために、昭和四十二年十一月に血液問題推進協議会をつくり、市民がおたがいに助け合っていく体制をとっています。

第三金曜日は献血デー

血液は必要とする情勢の方が進んでいるうちに、市でもっと地域・職場に献血友の会などを結成してとりくみをつよめることが必要だと考えます。

第二金曜日は献血デー

血液は地域・職場の連帯で、売血制度には、大きな弊害があることはここにでは常識です。血液は売買されるものでなく、地域・職場の連帯で、輸血は献血によってまかなわれるのが望ましいです。

もっと献血にご理解を

現在の日本では、国民の約三分の二が献血すれば、年間約一億人分の献血が確保できるといわれています。



献血車には健康センター前に採血車がきます

血液の必要量が多くなると、保存血の必要量がまかなえず、ところが現実には二・三割から四割までしか献血者がありません。芦屋市では一・四割程度で、これは全国でも最低に近いほうです。

早期発見で がん退治を

がんの恐ろしさは、みなさんですでによくご存知のとおりです。しかし、がんは早期発見・早期治療がそのきめ手です。

お宅の前は清潔に

このように、市内には、常に道や溝がきれいなところがありますが、これは、市民のかたが心がけて家の回りを掃除しているからとて、毎日の掃除を欠かさないでください。

道ばたの美化と 苦情の広急処理

環境保全課に機動班ができてから一か月になります。班員は、大東町の清掃中継所を仮の事務所として、毎日、炎暑のまじり出動し、冠水の原因となる溝や会所などの土砂を取り除いたり、道路脇の美化と取り組んでいます。また、苦情の多い仕事に意欲をもって当っています。機動班による苦情

芦屋から 犬のふんを遺放しよう

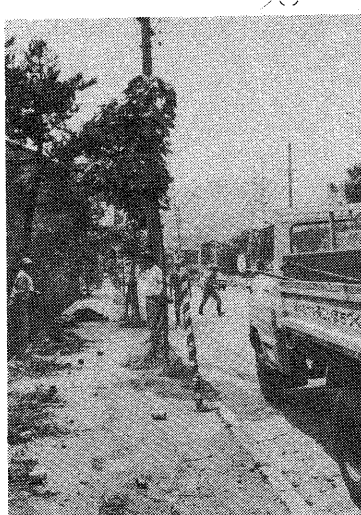
必ず飼い主があと始末を—市民の常識—

道や公園は居間の続き

ちょっと市内を歩いてみると、必ず一つや二つの犬のふんに出会います。芦屋保健所が、この四月に実施した飼犬アンケートによると、この一年間、他人の犬で困ったこととは、「ふんの処理」三三三、「ついてきて恐怖を感じた」十三、「なまぐえ」十一、「庭をあらす」六です。

道路は正しく使おう

美しくするために、正しく使うために、道路におよびガードレール、街路樹などに貼る紙は、必ず道路管理者に届け出てください。



美化に活躍する「機動班」

要望の処理に対し、さっそくお礼の電話をいただきました。この程度のことなら、みなさんで処理願えないものかと思われるものもありません。

- 繁殖を目的としない犬は七か月一年の間に避妊手術を受けておく
犬の健康診断は三か月毎に受けるのが適当。同時に便をみてもらう。
フィラリア症(心臓に虫がわく)の予防は、夏場に蚊にさされないように、毎年三月ごろには注射で駆除してやると長生きする。
一度でも人をかんだ犬は、次は前回よりも強くかむようになるので、散歩のときは口輪をつける。
猫の正しい飼い方
猫はしつけによって犬と同様に飼える。
小犬の時から首輪をつけて長いひもでつないで飼う習慣をつける。
ふんについては箱の中に砂を入れてその中で排泄する習慣をつける。
繁殖を目的としない猫は、生後十か月程度で避妊手術を受ける。
小犬が生まれたら、貰い手のないときは、目のあかないうちに安楽死させてやることもできる。
道路側溝などの応急処理のとき
午前8時30分~午後4時30分まで(土曜日は午前11時30分)
市役所への電話・市政電話サービス
ご意見、ご要望、ご質問など
市役所がしごとをしているとき
市役所が休みのとき
市政ニュース
道路側溝などの応急処理のとき
市役所への電話・市政電話サービス

市役所の電話は 31-2121
市役所への電話・市政電話サービス
ご意見、ご要望、ご質問など
市役所がしごとをしているとき
市役所が休みのとき
市政ニュース

すべての青少年に高校教育を 高校進学の問題を考える

最近、小・中学生の保護者の中で、高等学校進学問題についての関心が急激に高まり、P.T.A.中心に高等学校に関する学習が活発に行なわれるようになりました。また、市立小・中学校長、中学校P.T.A.、県教職員組合若手支部、市教育委員会事務局など市内の教育関係者によって「市立高等学校問題研究協議会」が組織され、問題点の検討が進められています。市教育委員会としては、市内のすべての子どもに教育を受ける権利を保障するために、各方面のご理解と協力を得て、懸案の解決に努力したいと考えています。

そこで本号は、六月二十日号の公立高校進学保障に関する説明に引き続き、高校進学の問題についてお知らせします。

高校の 義務教育化

最近、高等学校は実質上、義務教育化したといわれますが、高等学校とはどういう教育機関ですか。

高等学校は、中学校における教育の基礎の上に、心身の発達に応じて高等普通教育及び専門教育を施すことを目的とする学校（学校教育法第四十一条）です。昭和二十三年に制定された以来、すべての青少年に後期中等教育を施すという国民的要求に基づいて非常な勢いで普及発展し、最近では、中学校卒業生ほとんど全員が進学するすべての国民のための大衆教育機関になってきました。いわば高等学校は、旧制の中等学校とは異なり、人間として生きていくうえで最低限必要な教育を保障する学校であるといえるでしょう。

高等学校（以下高校と表わします）は、普通教育を主とする学科（普通科）と専門教育を主とする学科（職業科など）の二つに大別され、後者はさらに農業、水産、工業、家庭、商船、外国語、美術、音楽などに分かれています。また、授業形態の差によって、全日制、定時制および通信制の課程に、設置者がちがいにあって、公立、私立に分かれます。

中卒者の進学状況

現在、市立中学校卒業生の高校進学率は、どんな状況ですか。また、今後どうなっていくのでしょうか。

昭和四十八年三月の市立中学校の卒業生は、六百七十九人で、このうち六百六十五人（九十七・九パーセント）が高校に進学しました。内訳は、全日制公立高校四百

急増対策

この中学校卒業生の急増に対して、どんな対策が考えられていますか。

公立高校の設置は、原則として都道府県の責任とされています。（公立高等学校の設置、適正配置及び教職員定数の標準等に関する法律第三三条）兵庫県では、既に四十七年度三校、四十八年度二校、四十九年度三校（予定）を新設し

公立高校の設置は、原則として都道府県の責任とされています。（公立高等学校の設置、適正配置及び教職員定数の標準等に関する法律第三三条）兵庫県では、既に四十七年度三校、四十八年度二校、四十九年度三校（予定）を新設し

障害児の高校教育

障害児の高校教育は、どんな状況ですか。

すべての子どもにひとしく、能力に応じた教育の機会を保障するために、心身障害児に対するそれぞれの障害に応じた目標や方法による教育を充実させなければなりません。

現在、本県の高校年令の心身障害児に対しては、盲聾養護学校の高等部で高校に準ずる教育を行なっており、また公立高校で障害児学級（特殊学級）を置いてい

学区の決め方

公立高校の通学区（学区）は、どのように決められていますか。

県教委は、高校教育の普及及びその機会均等を図るため、県内の公立高校について学区を定めます。（地方教育行政の組織及び運営に関する法律第五十条）

学区の決め方は、公立高校のあり方に大きな影響を及ぼす重要な問題ですが、種類は次の三つです。（小学区制）小中学校と同じように、一つの高校を一学区とするもの。高校と地域住民との結びつきが強く、学校の格差が生じる余地がないが、反面人口流動の激しい地域では、開門率の不均衡の是正が容易でないなどの問題があります。

（大学区制）県下を大きく二、三学区に分ける程度で、一学区内に多くの高校が含まれるもの。学校選択の自由は大幅に認められませんが、反面、特定の高校を頂点とする学校格差が生じ、受験競争が激化する。高校と地域住民との結びつきが希薄になる。通学距離が伸び生徒に過重な負担がかかるなどの問題点があります。

神戸市からの進学

神戸市からの進学は、どんな状況ですか。

本庄中学校、本山中学校から市立公立高校に進学しているのはなぜですか。

本庄中学校、本山中学校から市立公立高校に進学しているのはなぜですか。

（解説）高校三原則とは、①男女共学制②教育上の男女差別をなくし、両性の法の下の平等を実現しようとするもの。③総合制一つの高校に、普通科及び職業科をいくつかに併設し、生徒の希望に応じようとするもの。

市教育委員会では、毎年神戸市教育委員会などと折衝し進学者数を減らすように努力するとともに、県教育委員会に対し早急に神戸第一学区の開門率を高め、自由学区を廃止するよう要望しています。

	昭和45年	46年	47年	48年
本庄中、本山中から 県立芦屋高校へ	128	150	144	141
本庄中、本山中から 市立芦屋高校へ	54	53	34	28
計	182	203	178	169

市民の黒板

9月9日 福田医院
（内科）大原町②4672▶15日春田医院（眼科）松ノ内町②0628▶16日山岡医院（小児科）光光町②3791▶23日安並医院（眼科）小槌町②9640▶24日斎藤医院（内科）津知町②2234▶30日瓜谷医院（内科）月若町②5226▶10月7日平林医院（内科）浜町②3548

青少年英語スピーチコンテスト

声屋市長杯第2回青少年英語スピーチ・コンテストを開催します。▶とき 11月18日（日）午後1時から▶ところ 市民会館▶資格 市内在住・在学の中学生・高校生・大学生。現在までに英語を日常話として国（たとえばアメリカ、イギリス）に6カ月以上生活した経験のある人、または海外や国内で英語だけによる学校教育を受けた人は出場できません▶演題 暗誦または自作文で内容は自由▶申込締切日 10月31日▶お問い合わせは市公聴広報課（電話②121）までどうぞ。

子宮がん検診 19日（水）の午前9時から正午まで、市内の指定産婦人科医院で行ないます。予約申し込み制で随時健康センターで受け付けています。なお、電話での申し込みも受け付けます。料金は無料。

がん制圧月間 9月1日～30日
講演と映画 ▶とき 9月19日（水）午後2時～4時▶ところ 市民会館 201,202号室▶内容 ①講演「胃がんと乳がんについて」講師は阪大教授、阪大微生物研究所付属病院長…芝茂氏の映画「このよろこびをみんなに」30分▶入場料は無料です。おさそいあわせおこしください。

（ただし15日は祝日のため休館）の午前10時から正午まで、健康センターで実施。料金は無料。健康に関して悩みのあるかたはお気軽どうぞ。
予血・献血 21日（金）午前10時から午後3時まで、健康センター前に採血バスが来て、満16才以上65才未満の希望者の予血・献血を受け付けます。
母親学級 12日、19日、26日の各水曜日、いずれも午後1時から4時まで健康センターで開きます。母子健康手帳をお忘れなく。
ツ反とBCG 29日（今月のみ第5土曜日に変更）午前10時から11時30分までツベルクリン反応注射、10月1日（月）午後1時30分から3時まで判定とBCG接種を、それぞれ健康センターで実施します。料金は無料。予防接種つづりに住所、氏名を記入のうえ母子健康手帳も忘れずにお持ちください。種痘、はしかの予防接種後4週間を経過していない人、その他の予防接種後2週間を経過していない人、9月の種痘を受ける予定の人は受けられません。
胃の集団検診 毎週火曜日、水曜日と毎月第2日曜日（9日）の午前9時

い。手続きには、①勲章受給者の戸籍抄本、遺族が申告する場合は戸籍謄本②勲章受給者である証拠書類、③功記金鶏勲章を叙賜せられた記録のある軍隊手帳または携帯履歴書等が必要です。
市霊園へ彼岸のお墓参りに来られるかたの交通安全のため、9月22日、23日の2日間は霊園内への自動車の乗り入れを禁止します。お年寄りや足の弱いかたは、この日以外の日にお参りください。なお、禁止日は霊園前一部の道路はたいへん混雑しますので、なるべくバスをご利用願います。
8月20日号でお知らせしましたように、たぐいま、市内の予防接種受託医療機関で第1期種痘と小学校入学前・卒業前ジフテリア予防接種を実施しています。対象となるお子さんは、9月29日までに受けください。
健康相談 第1第2・第3の火曜日と毎土曜日

金や公務員の年金制度にはいっておられるかたの配偶者も、国民年金に希望加入できます。該当されるかたは、市保険年金課へどうぞ。
国民年金のかけ金免除 国民年金に加入されているかたで、かけ金の納め忘れがありますと、将来老令年金を受けられないことがあります。経済的な事情などでかけ金を納めるのが困難なかたは、かけ金が免除されますので至急手続きを済ませてください。かけ金を免除された期間分の年金額は、一般の3分の1になりますが、かけ金の追納をしますと満額の年金を受けることができます。くわしくは市保険年金課へ。
旧金鶏勲章叙賜一時金受給者に銀杯 旧金鶏勲章叙賜一時金を受給されたかたに銀杯が贈られます。対象となるかたは、勲章受給者で昭和38年4月1日に日本国籍を有していたかたと、勲章を受給されたかたか昭和38年4月1日以降に死亡されたご遺族。該当されるかたは、市福祉事務所福祉総務課（電話②121）へご連絡ください

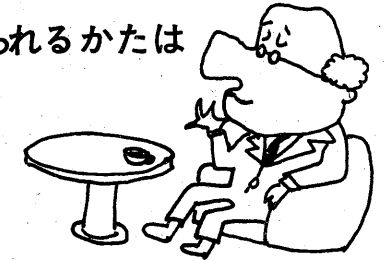
再就職を……と考えるかたは

高令者無料職業紹介巡回相談所をご利用ください。9月21日（金）午前10時～午後3時まで、福祉センターに開設いたします。60才以上で、再就職を希望されるかたのために、その希望と能力に応じた適職のあっしゅとその他、生活上の問題などのご相談に応じます。お問い合わせは市社会福祉協議会事務局（電話31-2121）へ

確認しよう 縦覧期間 9月11日（火）～15日（土）

永久選挙人名簿

場所は市役所（祝日も開いています）
時間は午前8時30分～午後5時まで
なお、追加登録者には通知をさしあげています



兵庫方式の長短

現在兵庫県で実施している公立高等学校入学者選抜方法(いわゆる兵庫方式)について、どんな問題が生じているのか。

本県では、昭和四十三年度からそれまでの教科別の学力検査を廃止し、中学校の調査書を主資料とし、思考力など基礎的な能力をみる学力検査の結果を補助資料として入学者を選抜する方法をとっています。

その成果として、中学校の教育課程が正常なものになったこと、受験準備の補習教育がなくなったこと、クラブ活動等が活発になったことなどがあげられますが、反面、調査書(内申書)が平素の学習状況に基づいて作成されるため、競争が慢性的に校内に持ちこまれるようになったこと、内申書の順に志望する高校を決めていく、いわゆる「輪切り」的な進路指導が行なわれるようになったこと、それによって学区内の公立高校間の格差が固定化したこと、そしてそれらが生徒の心にももたらした影響が生じていることなどが問題点としてあげられます。

学校格差の是正

よくいわれる学校格差とはどんなものですか。また、格差を是正するにはどうすればよいのですか。

学校は規模、立地条件、施設設備などにそれぞれ差がありますが、格差という場合には序列的な格付けの発想がつけようにはついていません。一般的には入学者の生徒の学業成績に基づく差、具体的には、いわゆる一流大学への進学率を基準とする社会的評価の差といえます。市内の公立小中学校間に格差があることが許されないのと同様に、同じ国民の税金で運営されている公立高校間に格差があるのは本末おかしことであり、ことに高校教育が義務教育といえるほど普及した現在では、すべての子どもに教育の機会均等を保障するために子どもがすくやかな発達に必要とするべきであり、また、格差を生み出すような制度(学区制や選抜方法など)を改善し、学力のばらばらさをなくし、さらにはわが国の学歴偏重の社会的風潮や大学間の格差など、高校格差の根底にある諸要因をどう解決するかという課題についても真剣に考えなければなりません。

単独選抜と総合選抜

単独選抜とは、志願者が学区内のいくつかの高校のうち一校だけを自由に選んで受験する方式で、多くの府県で実施されています。総合選抜は、ひとつの学区または学校群内の高校の定員合計にあたる数の合格者を決定したのち、合格者の特定高校への志望を認めないで、居住地優先、学業成績順など、別の基準・方針に基づいて合格者を各校に配分する方式です。現在総合選抜を実施しているのは、東京、山梨、愛知、京都、兵庫、岡山、広島、長崎、徳島の十府県で、大阪でも府学校教育審議会の答申に基づき実施を検討中です。本県では、尼崎(県立四校、市立二校)、西宮、宝塚(県立四校、市立二校)、伊丹(県立三校、市立一校)の三学区で実施されていますが、各校定員の一定割合については志望を認めています。不完全総合選抜制」といわれています。

単独選抜制を肯定する意見】①いわゆる学校格差のために生じた優越感、劣等感を、学校内における個人の能力差から生じる優越感、劣等感よりも、生徒の人間観を誤らせやすい弊害がある。②現在、一般に持たれている学校格差をなくするためには、総合選抜制を実施して、学力を均等化することが必要である。そのためには、生徒や保護者の学校選択の自由が制約されることはやむを得ない。③能力差に応じた指導は、学校内で工夫すべきである。教育効果をあげるためには、どの学校にも指導の立場に立つて活動する生徒が必要である。このほか、さまざまの角度からの検討を経たうえで、本県では総合選抜が可能な地区から漸次実施する方向にふみ切ったのです。

単独選抜

単独選抜とは、志願者が学区内のいくつかの高校のうち一校だけを自由に選んで受験する方式で、多くの府県で実施されています。

総合選抜とは、ひとつの学区または学校群内の高校の定員合計にあたる数の合格者を決定したのち、合格者の特定高校への志望を認めないで、居住地優先、学業成績順など、別の基準・方針に基づいて合格者を各校に配分する方式です。

単独選抜を肯定する意見

①心身の発達段階からみると、中学校は、自我の確立がなされるべき時期であり、学校や家庭での観察指導のもとに、自己の能力、適性、興味等を理解し、正しく進路を決定させるには、適当な時期である。②高校へ進学を希望する生徒及びその保護者の学校選択の自由を尊重すべきである。

総合選抜

総合選抜制と総合選抜制とはどうちがうのですか。

単独選抜制と総合選抜制とはどうちがうのですか。

総合選抜は、ひとつの学区または学校群内の高校の定員合計にあたる数の合格者を決定したのち、合格者の特定高校への志望を認めないで、居住地優先、学業成績順など、別の基準・方針に基づいて合格者を各校に配分する方式です。

単独選抜

単独選抜とは、志願者が学区内のいくつかの高校のうち一校だけを自由に選んで受験する方式で、多くの府県で実施されています。

総合選抜とは、ひとつの学区または学校群内の高校の定員合計にあたる数の合格者を決定したのち、合格者の特定高校への志望を認めないで、居住地優先、学業成績順など、別の基準・方針に基づいて合格者を各校に配分する方式です。

単独選抜を肯定する意見

①心身の発達段階からみると、中学校は、自我の確立がなされるべき時期であり、学校や家庭での観察指導のもとに、自己の能力、適性、興味等を理解し、正しく進路を決定させるには、適当な時期である。②高校へ進学を希望する生徒及びその保護者の学校選択の自由を尊重すべきである。

総合選抜

総合選抜制と総合選抜制とはどうちがうのですか。

その成果として、中学校の教育課程が正常なものになったこと、受験準備の補習教育がなくなったこと、クラブ活動等が活発になったことなどがあげられますが、反面、調査書(内申書)が平素の学習状況に基づいて作成されるため、競争が慢性的に校内に持ちこまれるようになったこと、内申書の順に志望する高校を決めていく、いわゆる「輪切り」的な進路指導が行なわれるようになったこと、それによって学区内の公立高校間の格差が固定化したこと、そしてそれらが生徒の心にももたらした影響が生じていることなどが問題点としてあげられます。

単独選抜とは、志願者が学区内のいくつかの高校のうち一校だけを自由に選んで受験する方式で、多くの府県で実施されています。

市教委の考え方

総合選抜制の実施について、市教育委員会はどのような方針をもって進めているのですか。

市教育委員会は、地元市教育委員会がこれら各高校教育のあり方を見通したうえで、市内各般の意見をとりまとめ、市教育委員会に実施を要望しなければなりません。総合選抜の実施にあたっては、志願者が学区内のどの高校に配分されるかは等質の教育が受けられるよう条件を整えておくことが必要です。市教育委員会としては、総合選抜の必要性を認め、それを瀬戸内沿岸の諸学区に順次ひろげていくという県教育委員会の方針に賛成し、芦屋学区で実施

市教委の考え方

総合選抜制の実施について、市教育委員会はどのような方針をもって進めているのですか。

市教育委員会は、地元市教育委員会がこれら各高校教育のあり方を見通したうえで、市内各般の意見をとりまとめ、市教育委員会に実施を要望しなければなりません。総合選抜の実施にあたっては、志願者が学区内のどの高校に配分されるかは等質の教育が受けられるよう条件を整えておくことが必要です。市教育委員会としては、総合選抜の必要性を認め、それを瀬戸内沿岸の諸学区に順次ひろげていくという県教育委員会の方針に賛成し、芦屋学区で実施

単独選抜とは、志願者が学区内のいくつかの高校のうち一校だけを自由に選んで受験する方式で、多くの府県で実施されています。

精選幼稚園移転

精選幼稚園移転の概要

精選幼稚園移転の概要

私学進学者への援助

私学進学者への援助の概要

私学進学者への援助の概要

私学進学者への援助の概要

同和問題関係の映画を利用ください

同和問題関係の映画を利用ください

同和問題関係の映画を利用ください

奨学金受給生募集

奨学金受給生募集の概要

奨学金受給生募集の概要

奨学金受給生募集の概要

幼少教育巡回相談

幼少教育巡回相談の概要

幼少教育巡回相談の概要

巡回自動車文庫が自宅の近くへ

巡回自動車文庫が自宅の近くへ

巡回自動車文庫が自宅の近くへ

巡回自動車文庫が自宅の近くへ

市民の黒板

市民の黒板

市民の黒板

助産婦・看護婦准看護婦を募集

助産婦・看護婦准看護婦を募集

助産婦・看護婦准看護婦を募集

助産婦・看護婦准看護婦を募集

心身障害者の授産講習

心身障害者の授産講習

心身障害者の授産講習

収集予定

収集予定の概要

収集予定の概要

収集予定の概要

ごみの出しかた

ごみの出しかた

ごみの出しかた

収集予定の表。町名(五十音順)と収集日(9月、10月)の対比表。

燃えないゴミと燃えるゴミの収集日が同日の場合、少し遅れて出してください。ぜひご協力願います。

9月10日 下水道促進デー

資源保護・環境保全の両面から 下水道はより重要に

文明社会では水の使用量は飛躍的に増え、もはや水資源は無限のものではなく、有限のものであるという考えに変わってきました。水不足は、最近になって問題化しているように見えますが、実は都市における水不足は、もっと根が深く供給する側では深刻な問題となつています。

こうしたなかで、限られた水を有効に使うために、一度使用された水を再び浄化して使うための下水道の役割がクローズアップされ始めています。政府も昭和四十六年度から五十年までの第三次下水道整備五カ年計画は、はや時代遅れの計画として、これを繰りあげ四十九年度から五十三年度わたる第四次五カ年計画を立て、下水道の普及をはかろうと

下水処理場見学会 する相談所

下水処理場見学会は、市役所前、市役所裏、電話またははがきで住所名、希望日、電話番号を市役所下水道課(精道町七番六号、電話二二二二、内線二九七)へ。これも現在の高度

下水処理場作業まじか

昨年末から理立地に建設を急いでいた下水処理場が、いよいよ来月一月から一部稼働を始めます。作業開始は、水処理施設のための基礎掘削工の部分が先行して、下水道の普及をはかろうと

水酸化工場の指定店制

昭和四十九年一月から水酸化の切り換え工事ができるようになり、指定店には、市が行なつた講習会に参加した責任技術者を一名以上有していることが条件になっており、今年度は後の二十九店を指定店として指定しました。この二十九店の中から、この二十九店の中から、この二十九店の中から

申込みは12月から

水酸化工場の指定店は、阪急以南のほば全域と、岩園町の一部で、相当広い区域であるため工場の依頼が一に集中するものと思われ、そこで市では、順序を定めるため、今年度は後の二十九店を指定店として指定して、以後は指定店に指示します。

水酸化工場指定店

井建設工業：月若町7-15、⑩ 道道11-5、⑫ 二五八四神明町20、⑬ 四九四一三三上宮川町9-3、⑭ 二五八四西本建設町9-3、⑮ 二五八四中山町9-3、⑯ 二五八四中山町9-3、⑰ 二五八四中山町9-3、⑱ 二五八四中山町9-3、⑲ 二五八四中山町9-3

し尿のくみ取りは 隔週の曜日収集に

業者委託によるし尿のくみ取りは、これまでのように週一回の収集から、隔週の曜日収集へと変更されます。これは、し尿の収集日を三条町を例にとり、九月最初の収集日を九月三日(日)とすると、以後、隔週のこの曜日に収集します。

業者委託によるし尿のくみ取りは、これまでのように週一回の収集から、隔週の曜日収集へと変更されます。これは、し尿の収集日を三条町を例にとり、九月最初の収集日を九月三日(日)とすると、以後、隔週のこの曜日に収集します。

9月前半のくみ取り予定日

以後、隔週のこの曜日に収集します。

町名	第1週	第2週	第3週
三条 山手山丘 庄園町 原内 平宮 榎日 塚 屋川若 屋南 西田北 田水 知軒 光道 川園 勢屋 濱川 蔵 宮 出 東	土	月火水木土	水木
山 西 奥 山 東 朝 六 岩 翠 親 大 船 松 業 者 小 春 宮 茶 上 月 西 三 川 平 前 清 津 大 公 精 興 竹 伊 浜 松 宮 西 南 打 大 埋 地 区	土	月火水木土	水木
山 西 奥 山 東 朝 六 岩 翠 親 大 船 松 業 者 小 春 宮 茶 上 月 西 三 川 平 前 清 津 大 公 精 興 竹 伊 浜 松 宮 西 南 打 大 埋 地 区	土	月火水木土	水木
山 西 奥 山 東 朝 六 岩 翠 親 大 船 松 業 者 小 春 宮 茶 上 月 西 三 川 平 前 清 津 大 公 精 興 竹 伊 浜 松 宮 西 南 打 大 埋 地 区	土	月火水木土	水木
山 西 奥 山 東 朝 六 岩 翠 親 大 船 松 業 者 小 春 宮 茶 上 月 西 三 川 平 前 清 津 大 公 精 興 竹 伊 浜 松 宮 西 南 打 大 埋 地 区	土	月火水木土	水木
山 西 奥 山 東 朝 六 岩 翠 親 大 船 松 業 者 小 春 宮 茶 上 月 西 三 川 平 前 清 津 大 公 精 興 竹 伊 浜 松 宮 西 南 打 大 埋 地 区	土	月火水木土	水木
山 西 奥 山 東 朝 六 岩 翠 親 大 船 松 業 者 小 春 宮 茶 上 月 西 三 川 平 前 清 津 大 公 精 興 竹 伊 浜 松 宮 西 南 打 大 埋 地 区	土	月火水木土	水木

町名	第1週	第2週	第3週
三条 山手山丘 庄園町 原内 平宮 榎日 塚 屋川若 屋南 西田北 田水 知軒 光道 川園 勢屋 濱川 蔵 宮 出 東	土	月火水木土	水木
山 西 奥 山 東 朝 六 岩 翠 親 大 船 松 業 者 小 春 宮 茶 上 月 西 三 川 平 前 清 津 大 公 精 興 竹 伊 浜 松 宮 西 南 打 大 埋 地 区	土	月火水木土	水木
山 西 奥 山 東 朝 六 岩 翠 親 大 船 松 業 者 小 春 宮 茶 上 月 西 三 川 平 前 清 津 大 公 精 興 竹 伊 浜 松 宮 西 南 打 大 埋 地 区	土	月火水木土	水木
山 西 奥 山 東 朝 六 岩 翠 親 大 船 松 業 者 小 春 宮 茶 上 月 西 三 川 平 前 清 津 大 公 精 興 竹 伊 浜 松 宮 西 南 打 大 埋 地 区	土	月火水木土	水木
山 西 奥 山 東 朝 六 岩 翠 親 大 船 松 業 者 小 春 宮 茶 上 月 西 三 川 平 前 清 津 大 公 精 興 竹 伊 浜 松 宮 西 南 打 大 埋 地 区	土	月火水木土	水木
山 西 奥 山 東 朝 六 岩 翠 親 大 船 松 業 者 小 春 宮 茶 上 月 西 三 川 平 前 清 津 大 公 精 興 竹 伊 浜 松 宮 西 南 打 大 埋 地 区	土	月火水木土	水木
山 西 奥 山 東 朝 六 岩 翠 親 大 船 松 業 者 小 春 宮 茶 上 月 西 三 川 平 前 清 津 大 公 精 興 竹 伊 浜 松 宮 西 南 打 大 埋 地 区	土	月火水木土	水木

ルナ・ホール

●23日12時：永井正高・淳子 門下生ピアノ発表会(入場無料) ●26日19時：民謡9月例会前橋打子(九〇〇円) ●29日19時と30日14時：劇団ふおるむ(九〇〇円) ●19日18時：「ザ・タカラヅカ」(整理券) ●5日18時30分：KTV公開録音(整理券) ●12日18時30分：第五回むさかデミーコンサート(八〇〇円) ●13日14時：教職員同和研修会(関係者) ●15日18時：神戸商大夜部の「菅原伝授手習鑑」(観客) ●10日12時：ひまわり会ピアノリサイタル(入場無料) ●17日17時30分：フォークソング・コンサート(前売五〇〇円、当日七〇〇円) ●19日18時30分：KTV公開録音(整理券) ●「ザ・タカラヅカ」(整理券) ●22日14時：講演会と総会(入場無料)

文楽

十月二十四日(水)・屋敷の部「女殺油地獄」・「小巻治」・夜の部「菅原伝授手習鑑」・「艶容女舞衣」マツシロ ルナ・ホール 入場料：前指定千円・自由八百円・学生五百円、当日指定二千円・自由千円、学生七百円前売券：市市民館内売店ほかマツシロ 観賞の受け付けもします。お問い合わせは、市民会館(電話二九九五)へ。

同和問題と私

なぜ、同和、同和というのか。私たちが何をも差別をしないでいいと思わない、多くの人が口をそろえていいます。しかし、同和地区の人びとと直接接する機会のない人たちがとてみますと、そのとおりでしょう。誰も意識して差別する人はいないでしょう。しかし、自分と利害関係が生じたとき、差別をむき出しにするとう、潜在意識があるといこと。

人の世にふたわれ 人間にふたわれ

よくて殺されてしまいかも知れないといことであれば、全くこの差別発言は殺人的言動といわねばなりません。現在、公害問題がやかましくいわれ、公害問題は、PCB、有機水銀汚染等で、被害者は基本的な人権の侵害として、文字どおり必死の構えで対応しています。私たちは、新聞紙上で報道されているこれらのことをどう受け止めるかが問題です。ああ被害者はしょうやればよい、私たちが生じたときに、差別

市県民税

「9月の保健事業」3ヶ月児検診：25日午後1時から、30分、3時30分、一般健康相談と妊婦検診：毎週金曜午前9時11

消費者問題講演会

PCBをはじめ、水銀などによる食品汚染に対し、消費者はどのうすればよいかを考えてみたいと思ひます。自由にご参加ください。九月十九日(水)午前十時からマツシロ 市民会館

市県民税

「9月の保健事業」3ヶ月児検診：25日午後1時から、30分、3時30分、一般健康相談と妊婦検診：毎週金曜午前9時11

市県民税

「9月の保健事業」3ヶ月児検診：25日午後1時から、30分、3時30分、一般健康相談と妊婦検診：毎週金曜午前9時11

市県民税

「9月の保健事業」3ヶ月児検診：25日午後1時から、30分、3時30分、一般健康相談と妊婦検診：毎週金曜午前9時11

市県民税

「9月の保健事業」3ヶ月児検診：25日午後1時から、30分、3時30分、一般健康相談と妊婦検診：毎週金曜午前9時11