

人口総数	74,012	世帯数	21,721
男	35,580	面積	16.07km <sup>2</sup>
女	38,432		

### 市政電話サービス

市へのご意見・ご要望は休日など勤務時間外でしたら

意見・要望承り電話  
4444

声の「広報あしや」  
4894

市政ニュースを24時間  
中お聞きいただけます

## 総額百三十五億円 新年度 予算案

### 「緑ゆたかな美しい」

### 福祉都市芦屋の建設」を目標に

市では、このほど昭和四十八年度の予算案をまとめ、三月六日から開かれる第二回定例市議会へ提案します。この予算案は、さる四十六年に策定した芦屋市総合計画をもとにして編成したものです。ここでそのあらましをお知らせします。

予算案の総額は、百三十五億七千七百円、本年度当初予算に比べて、三十七億一千円多くなっています。

このうち、一般会計は八十億八千八百円(本年度当初予算比三九・五%増、以下同)、国民健康保険事業会計など五つの特別会計が、

一般会計では、歳入のうち市税の伸びが三・三%、全体の五七・三%(本年度当初予算比四・八%)を占めています。とくに新年度は、起債が十七億九千九百円本年度の倍以上であり、歳入に

「全市民園化」をきめこまかく進めるため、東六甲の恵まれた自然をいかに、山手には、緩衝地帯を確保していくとともに、市街地では、三か所公園用地を買収、三か所の公園を造成します。

道路では、鳴尾御影線に続いて駅前線、中央線の歩道沿に二百二十本の植樹をし、グリーンベルトを

「全市民園化」をきめこまかく進めるため、東六甲の恵まれた自然をいかに、山手には、緩衝地帯を確保していくとともに、市街地では、三か所公園用地を買収、三か所の公園を造成します。

道路では、鳴尾御影線に続いて駅前線、中央線の歩道沿に二百二十本の植樹をし、グリーンベルトを

「全市民園化」をきめこまかく進めるため、東六甲の恵まれた自然をいかに、山手には、緩衝地帯を確保していくとともに、市街地では、三か所公園用地を買収、三か所の公園を造成します。

道路では、鳴尾御影線に続いて駅前線、中央線の歩道沿に二百二十本の植樹をし、グリーンベルトを

「全市民園化」をきめこまかく進めるため、東六甲の恵まれた自然をいかに、山手には、緩衝地帯を確保していくとともに、市街地では、三か所公園用地を買収、三か所の公園を造成します。

道路では、鳴尾御影線に続いて駅前線、中央線の歩道沿に二百二十本の植樹をし、グリーンベルトを

「全市民園化」をきめこまかく進めるため、東六甲の恵まれた自然をいかに、山手には、緩衝地帯を確保していくとともに、市街地では、三か所公園用地を買収、三か所の公園を造成します。

道路では、鳴尾御影線に続いて駅前線、中央線の歩道沿に二百二十本の植樹をし、グリーンベルトを

占める割合が二十%をこえているのが特徴です。一般会計の歳入の構成は、土

木費二八・三%、教育費二六・三%、衛生費一三・三%の順で、ま

た、本年度に比べて増加率の高い%増、以下同)、国民健康保険

順です。さて、予算案は、「緑ゆたかな美しい福祉都市芦屋の建設」をス

ローガンに、「くらしと健康を守る市民福祉の充実」、

「緑ゆたかな美しいまち—全市民園化—の確保を積極的に

「全市民園化」をきめこまかく進めるため、東六甲の恵まれた自然をいかに、山手には、緩衝地帯を確保していくとともに、市街地では、三か所公園用地を買収、三か所の公園を造成します。

道路では、鳴尾御影線に続いて駅前線、中央線の歩道沿に二百二十本の植樹をし、グリーンベルトを

「全市民園化」をきめこまかく進めるため、東六甲の恵まれた自然をいかに、山手には、緩衝地帯を確保していくとともに、市街地では、三か所公園用地を買収、三か所の公園を造成します。

道路では、鳴尾御影線に続いて駅前線、中央線の歩道沿に二百二十本の植樹をし、グリーンベルトを

「全市民園化」をきめこまかく進めるため、東六甲の恵まれた自然をいかに、山手には、緩衝地帯を確保していくとともに、市街地では、三か所公園用地を買収、三か所の公園を造成します。

道路では、鳴尾御影線に続いて駅前線、中央線の歩道沿に二百二十本の植樹をし、グリーンベルトを

「全市民園化」をきめこまかく進めるため、東六甲の恵まれた自然をいかに、山手には、緩衝地帯を確保していくとともに、市街地では、三か所公園用地を買収、三か所の公園を造成します。

道路では、鳴尾御影線に続いて駅前線、中央線の歩道沿に二百二十本の植樹をし、グリーンベルトを

ひとりひとりを生かす—  
教育—芦屋文化の創造

### 校舎整備・生涯教育の充実・強化へ

芦屋市では、芦屋川以西に六番目の小学校の建設用地を買収し、四月開校を目標に、

道路では、未着手のままの山手幹線の地下道方式の技術的検討を

実施、稲荷山線、山麓線は、用地買収、測量、街路改良、舗装など

社会教育面では、四十七年度に実施した社会教育調査をもとに、

社会教育の充実、学校施設の開放など整備充実、学校施設の開放など

春日町もすっきりした町並へ

同和対策については、各行政部門でそれぞれ主体性と責任において積極的に取り組んでいます。

今年には、住宅地区改良事業を執行するため、住民の総意の結果、

「人権尊重の徹底と同和対策事業の促進—住宅地区改良事業の実現へ総力結集

同和対策については、各行政部門でそれぞれ主体性と責任において積極的に取り組んでいます。

今年には、住宅地区改良事業を執行するため、住民の総意の結果、

「人権尊重の徹底と同和対策事業の促進—住宅地区改良事業の実現へ総力結集

同和対策については、各行政部門でそれぞれ主体性と責任において積極的に取り組んでいます。

今年には、住宅地区改良事業を執行するため、住民の総意の結果、

「人権尊重の徹底と同和対策事業の促進—住宅地区改良事業の実現へ総力結集

朝日ヶ丘小学校を除く四校に設けられることになりました。

同和対策は、学校、社会、家庭がひとつになって進めなければならぬ問題です。

市では、全市民のかたにあらゆる機会と場を提供し、地域ぐるみの推進を図るべく

啓蒙資料の作成、指導的推進者の養成、研修を強化するとともに、

同和教育団体への助成も図っています。

ルナ・ホールは、建設当初から暗くて危ないとの批判がありまし

たが、新年度は、ホールの照明を改善し明るくするとともに、

自主事業を充実するため、専門助言組織を充実してまいります。

昨年九月からプロジェクトチームでもって調査研究を進めてきた

地域連帯と人間性回復のための場としてのコミュニティセンターの

第一号の建設に着手する予定です。

同和対策については、各行政部門でそれぞれ主体性と責任において積極的に取り組んでいます。

今年には、住宅地区改良事業を執行するため、住民の総意の結果、

「人権尊重の徹底と同和対策事業の促進—住宅地区改良事業の実現へ総力結集

同和対策については、各行政部門でそれぞれ主体性と責任において積極的に取り組んでいます。

今年には、住宅地区改良事業を執行するため、住民の総意の結果、

「人権尊重の徹底と同和対策事業の促進—住宅地区改良事業の実現へ総力結集



昨年完成した鳴尾御影線のグリーンベルト。駅前線や芦屋中央線もこのようになります。

市では、芦屋市総合計画に盛り込んでいる公共施設を整備していくためには、土地を計画的に先行取得していく必要がります。このため、四十八年四月から「芦屋市土地開発公社」を設立することになりました。

土地の取得については、従来は阪神六市一町で設立運営している「阪神開発公社」で先行取得をしてきましたが、昨年六月制定された「公有地拡大の推進に関する法律」によって市独自で設立可能と

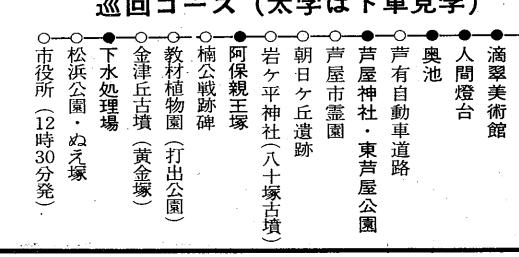
なり、昨年から設立の準備を進めてきたものです。この公社は、「公共用地、公用地」の取得、管理、処分等を行なうことにより、地域の秩序ある整備と市民福祉の増進を寄与することを目指しており、おもな事業は

①土地の取得、造成その他管理処分、②公園、公共団体の委託による土地の取得、あつせん、調査、測量などの業務です。公社の理事十人以内で、出資金五百万円を定めています。

入念に準備を進めてきたものです。土地が売りに出されると、市の要望に応じて土地を買収し、市が事業を実施するときに売却します。四十八年度の事業計画では、買収予定額は、三十三億八千万円、八万一千五百平方メートルです。内訳は、公園関係八千万円、公園、市外レクリエーション用地など五万九千五百平方メートル、コミュニティセンター用地八千八百平方メートル、住宅千平方メートルを予定しています。

施策の遂行に当たっては、職員ひとりひとりが窓口であるとの認識を持っていく考えです。

市土地開発公社 四月開設



巡回コース (太字は下車見学)

- 市役所 (12時30分発)
- 松浜公園・ぬえ塚
- 下水処理場
- 教材植物園 (打出公園)
- 金津丘古墳 (黄金塚)
- 阿保親王塚
- 楠公戦跡
- 岩ヶ平神社 (八十塚古墳)
- 朝日ヶ丘遺跡
- 芦屋市霊園
- 芦屋神社
- 東芦屋公園
- 芦屋自動車道路
- 奥池
- 人間燈台
- 瀧美美術館
- 市民会館 (16時30分着)

芦屋の歴史と緑をたずねる つどい (市民見学会)

3月29日 (木) 無料

- 参加資格: 16才以上の芦屋市民
- 申し込み: 往復はがきに (1人1枚ただし同一家族に限り1枚に2人まで可) に住所、氏名、年齢を書いて精道町7-6 市役所公聴広報課へ郵送
- 定員: 60人、応募多数のときは抽せんします
- 締めきり: 3月19日 (当日消印有効)

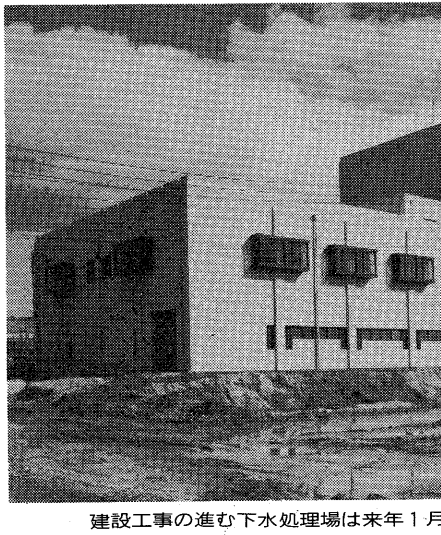
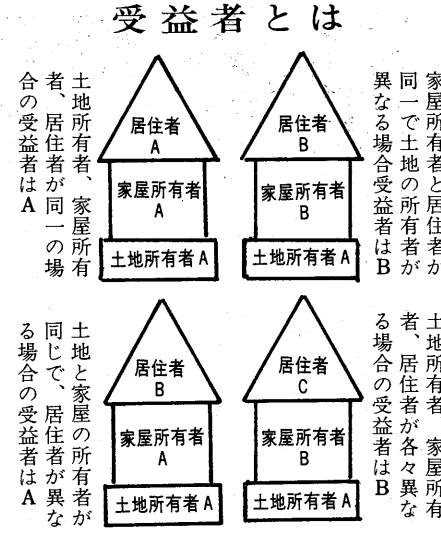
### 三条南、西芦屋、月若、岩園 (甲南)

## 下水道の受益者負担金 新賦課区域に

昭和四十八年度下水道受益者負担金の賦課区域は、三条南、西芦屋、月若、岩園(甲南)の各地区です。これらの地区に土地を所有しているかたに負担金の申告書をお送りします。この申告書に基づいて受益者を認定し、負担金をお納めいただくこととなります。四月七日(土)までに必ず申告書をご提出いただくようお願いいたします。

昭和三十八年度から実施している「下水道整備七カ年計画」により、本市の下水道施設は急激に整備されつつあり、四十九年度末には阪急以南全域に下水道管が完成することとなります。そして、いすれか都合のよいところから、昭和三十八年度から実施している「下水道整備七カ年計画」により、本市の下水道施設は急激に整備されつつあり、四十九年度末には阪急以南全域に下水道管が完成することとなります。

昭和三十八年度から実施している「下水道整備七カ年計画」により、本市の下水道施設は急激に整備されつつあり、四十九年度末には阪急以南全域に下水道管が完成することとなります。そして、いすれか都合のよいところから、昭和三十八年度から実施している「下水道整備七カ年計画」により、本市の下水道施設は急激に整備されつつあり、四十九年度末には阪急以南全域に下水道管が完成することとなります。



昭和三十八年度から実施している「下水道整備七カ年計画」により、本市の下水道施設は急激に整備されつつあり、四十九年度末には阪急以南全域に下水道管が完成することとなります。そして、いすれか都合のよいところから、昭和三十八年度から実施している「下水道整備七カ年計画」により、本市の下水道施設は急激に整備されつつあり、四十九年度末には阪急以南全域に下水道管が完成することとなります。

### 受益者負担金制度とは

昭和三十八年度から実施している「下水道整備七カ年計画」により、本市の下水道施設は急激に整備されつつあり、四十九年度末には阪急以南全域に下水道管が完成することとなります。そして、いすれか都合のよいところから、昭和三十八年度から実施している「下水道整備七カ年計画」により、本市の下水道施設は急激に整備されつつあり、四十九年度末には阪急以南全域に下水道管が完成することとなります。

### 私道にも公費で下水道管を

下水道処理場は来年1月から処理を始めますが、すでに下水道管の敷設を終えている区域(阪急以南)で、私道に下水道管が敷設されていないところは便所の水洗化ができません。

昭和三十八年度から実施している「下水道整備七カ年計画」により、本市の下水道施設は急激に整備されつつあり、四十九年度末には阪急以南全域に下水道管が完成することとなります。そして、いすれか都合のよいところから、昭和三十八年度から実施している「下水道整備七カ年計画」により、本市の下水道施設は急激に整備されつつあり、四十九年度末には阪急以南全域に下水道管が完成することとなります。

## あしや

### 学・特国保証の発行

国民健康保険の被保険者証(国保証)は、加入世帯ごとに一枚ずつ交付することになっています。しかし、学校の関係や仕事の関係などで、家族と離れて生活する人のあるときは、一枚の国保証ではなにかと不便です。そこで、国保証は家族と離れて生活する人のために、別に(または)特国保証を発行して、受益の便宜をはかっています。特国保証とは、市役所二階の保険係へ印かんど、もともとある国保証を持って申請し、お返しください。

### 自主納付の協力あり

扶養されている人に万が一のことがあつたとき、残された障害者に毎月二万円の年金を支給して、生活がたつていくように努めています。

### 物安全基準

腐食しやすい鉄板の表面にガラス質を焼きつけた「ほうろろ器」は、外観がカラフルで美しいため、かなり売れているようです。このほうろろ器のガラス質は、鉛・四P・PM以下、カドミウム・四P・PM以下の品質となっており、試験は規定の方法で抜き取り検査を行います。この基準の制定で安全マークは一応の日印にはなりません。

### 産業名鑑を発行

市内の全事業所を掲載した一九七三年版産業名鑑を、一冊五百円で頒布しています。ご希望のかたは、市役所二階の経済課までお申し込みください。

### 一回老人スポーツ大会を開催

三月二十五日(日)に、市民グラウンドで参加町各地区老人クラブ会長へ当日雨のときは、四月一日(日)に精道小学校校庭で行ないます。

### 扶養共済制度

これは心身に障害のあるかたを、高められるという利益を受けられるかた土地の所有者や権利者に、下水道施設の建設費の一部を負担いただくという制度です。負担金をお納めいただく人は上の図のとおりです。

### 同和問題をみんなのものに

「差別の歴史」、部落の歴史を昭和四十六年六月からみなさんにお知らせしてきたこのシリーズは、本号で一応終わらせていただきます。二十回までの歴史をまとめてみますと次のようになります。

### 学校横のあき地に思う

二年前、精道中学校東の江川川横に空地があった。授業参観に出かけ、教室の窓下に見える空地が何なるのか気になった。「あそこを市が買い上げてくれて精道中学校のものになったら、体育館を移せばよい」とぼんやり考えていた。そのうち、おそろしく高速道路横にある学校の悩みは精道中学校の比ではあるまい。

### 地域社会と女性の役割

芦屋市では、近隣の人のどうしの連帯意識を高めるために、「コミュニティ」が具体化されようとしています。そのような場合、女性、とくに主婦の果たす役割が非常に大きいと、

### 同和問題をみんなのものに

「差別の歴史」、部落の歴史を昭和四十六年六月からみなさんにお知らせしてきたこのシリーズは、本号で一応終わらせていただきます。二十回までの歴史をまとめてみますと次のようになります。

### 同和問題をみんなのものに

「差別の歴史」、部落の歴史を昭和四十六年六月からみなさんにお知らせしてきたこのシリーズは、本号で一応終わらせていただきます。二十回までの歴史をまとめてみますと次のようになります。

### 同和問題をみんなのものに

「差別の歴史」、部落の歴史を昭和四十六年六月からみなさんにお知らせしてきたこのシリーズは、本号で一応終わらせていただきます。二十回までの歴史をまとめてみますと次のようになります。

### 同和問題をみんなのものに

「差別の歴史」、部落の歴史を昭和四十六年六月からみなさんにお知らせしてきたこのシリーズは、本号で一応終わらせていただきます。二十回までの歴史をまとめてみますと次のようになります。

### 同和問題をみんなのものに

「差別の歴史」、部落の歴史を昭和四十六年六月からみなさんにお知らせしてきたこのシリーズは、本号で一応終わらせていただきます。二十回までの歴史をまとめてみますと次のようになります。

### 同和問題をみんなのものに

「差別の歴史」、部落の歴史を昭和四十六年六月からみなさんにお知らせしてきたこのシリーズは、本号で一応終わらせていただきます。二十回までの歴史をまとめてみますと次のようになります。

### 同和問題をみんなのものに

「差別の歴史」、部落の歴史を昭和四十六年六月からみなさんにお知らせしてきたこのシリーズは、本号で一応終わらせていただきます。二十回までの歴史をまとめてみますと次のようになります。

### 同和問題をみんなのものに

「差別の歴史」、部落の歴史を昭和四十六年六月からみなさんにお知らせしてきたこのシリーズは、本号で一応終わらせていただきます。二十回までの歴史をまとめてみますと次のようになります。

### 確定申告

3月15日までに芦屋税務署へ

期限がせまらまると窓口が混雑しますので、早めに申告してください。

### 固定資産の課税台帳 縦覧は3月20日まで

市役所1階税務課午前9時～午後5時。土曜日の午後と日曜日・祝日は休みです。

昭和三十八年度の固定資産税・都市計画税の税額算定の根拠となる価格、そのほか必要の関係事項は縦覧所で係員におたずねください。

### 1人年間300円の掛金で最高70万円の見舞金 市民交通災害共済(新規)受付中

現在加入されている共済の保障期間は、3月末日で終わりますので、改めて加入の手続きが必要です。

●受付日程／ご家庭訪問(自治会など)…3月28日まで／市役所環境・安全課と上富川会館…毎日(平日9:00~16:00、土曜日9:00~11:30、日曜・祝日は休み)／大原町くみあいマーケット…3月28日、30日、31日(10:00~16:00)



ルナ・ホール開館三周年記念

ルナ・ホール開館三周年記念

ルナ・ホール開館三周年を記念して四月一日から十五日まで第一回ルナ・フェスティバルを実施します。多彩な催しをお楽しみください。

4月7日(土) 15時と19時 アキコ・カン ガリサイタル 出演/アキコ・カン、バネッサ・ガイガ、宝歌劇団

13日(金) 18時半と14日(土) 16時半 創作歌劇「芦刈り」 今昔の物語

Movie and Folk in Luna 出演/ムッシュ、月と五ペンス スケッチブック、クックほか

ルナ・ホール三年間の歩み展示会 場所/市民会館ロビー(無料)

ルナ・ホール

ルナ・ホール

7日18時: KTV公開録音ザタカラカ(整理券) 8日9時: 3年生を送る会(関係者)

市県民税 コーナー 市民のお問い合わせから 問 わたくしは昭和四十八年二月二十八日に退職しましたが、昭和四十七年度市・県民税特別徴収の残額等は、どのようにして納

くみ取り券の引き換えは今月末まで 市民のお問い合わせから 問 わたくしは昭和四十八年二月二十八日に退職しましたが、昭和四十七年度市・県民税特別徴収の残額等は、どのようにして納

女性純粋な目でものを見、真理を追求する気持が社会に反映されることは、非常に望ましいことですから、この際その女性ひとりとして、スマートな話し合いのマネーを身につけたいと願うのです。

戦後の民主主義教育を受けたひとりとして言論の自由、個人尊重の精神を正しく生かすためにも、まず自分が他のために何をなすかを考えてみたいのです。

3月・4月は窓口が混雑します

戸籍謄抄本、住民票写し、印かん証明として転出入などの異動届を扱う市民課窓口は、毎年3月、4月を頂点として非常に混雑します。

国民年金のかけ金免除 国民年金に加入されているかたで、かけ金の納め忘れがありますと、将来老令年金を受けられないことがあります。

国民年金に加入しましょう あなたは国民年金に加入されていますか。20才以上60才未満で厚生年金や公務員の年金制度にはいていないかたは、すべて国民年金に加入しなければなりません。

市税はもうお納めになりましたか

昭和47年度も終わりに近づきましたが、市税でまだ納められていない分がありましたら、至急もよりの銀行か郵便局でお納めください。

市敬老年金の申請

以前に生まれたかたで、市内に1年以上お住まいのかたに市の敬老年金をお贈りします。この資格があり、昭和47年中にまだ市の敬老年金を受けておられないかたは、至急はんこを持って市役所分庁舎の社会課へおこしください。

国の児童手当の支給範囲が拡大

国の児童手当制度は昨年1月から実施され、現在、満6才未満の児童に支給されていますが、この4月から支給範囲が拡大され、第3子以降の児童の年令が10才未満の場合にも支給されることとなります。

国民年金のかけ金免除 国民年金に加入されているかたで、かけ金の納め忘れがありますと、将来老令年金を受けられないことがあります。

国民年金に加入しましょう あなたは国民年金に加入されていますか。20才以上60才未満で厚生年金や公務員の年金制度にはいていないかたは、すべて国民年金に加入しなければなりません。

市立体育館から 3月のオープン日 8日(木)、13日(火)、18日(日)、22日(木)、27日(火)。ただし、27日の午前11時から午後3時まででは使えません。

市民の黒板

彼岸は霊園内の交通を制限 市霊園へ彼岸の墓参にこられるかたの交通安全のため、3月18日と21日は、霊園内の自動車乗り入れを禁止します。

3月の健康センターの事業

健康相談 毎週土曜日の午前10時から正午まで 健康センターで行ないます。母親学級 7日、14日、28日の各水曜日、いずれも午後1時から健康センター2階会議室で開きます。

訪モ市民親善使節団を募集

姉妹都市モンテペロの芦屋パーク完成を記念して、同市を親善訪問する使節団の参加者を募集しています。期間 4月20日から9日間(概算) 費用 25万円(概算)

こんな手口にご注意を

最近、市内でサギ行為が頻発しています。たとえば、「消防署から来た。消火器を備えてください。代金は〇〇円です」とか「電話を早くつけてあげるから手数料3,000円をいただきたい」などと、ことば巧みにもちかけます。

市役所の電話は312121番

電公社とは何の関係もありませんのでご注意ください。なお、電話開通の申し込みは大樹町の電話局営業窓口でしか受け付けておらず、現在は設備不足のためお申し込みを受けてからご家庭用で約2カ月、営業用で約1カ月前お待ちいただいています。

『未来っ子祝福』

生まれの新生児を対象に、神戸新聞社では「未来っ子祝福」を実施します。該当されるかたは、48年2月11日の出生を証明できる書類(医師、助産婦の発行する出生証明書または戸籍抄本)を添えて、神戸新聞社事業部「未来っ子祝福」係(〒651 神戸市東灘区雲井通7-4)へ申し込んでください。

官公署メモ

一般健康相談と妊婦検査... 毎月月曜、金曜の午前9時~11時 乳幼児健康相談... 毎月第1・第2木曜(3月は8日)は3カ月児、第3・第4木曜(15日と22日)は5カ月児、第5木曜(29日)は6カ月児以上を対象に、いずれも午前9時~10時30分

燃えないゴミの収集予定

あきかん、あきびん、せともの、針金、鉄くずなど 燃えないゴミの収集予定 決められた日に、決められた場所へ

Table with 5 columns: 町名 (Municipality Name), 日 (Day), 月 (Month), 年 (Year), 備考 (Remarks). Lists collection dates for various municipalities like 朝日ケ丘, 伊勢園, 岩出, etc.

Table with 5 columns: 町名 (Municipality Name), 日 (Day), 月 (Month), 年 (Year), 備考 (Remarks). Lists collection dates for municipalities like 若六山, 山宮, etc.



教育のページ

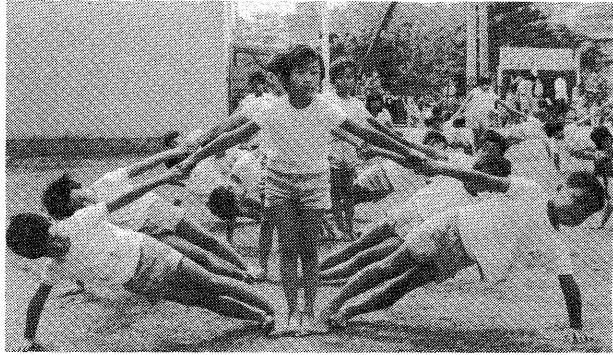


# 幼児教育

「三つ子の魂、百まで」といわれるように、幼児教育は教育の根幹となるものです。ここにご紹介するのは、市立幼稚園の1年間の生活のスナップです。お母さんに手をひかれて入園した子どもたちが、生き生きと伸びていくようすをご覧ください。



入園式(4月)「知らないお友だちが、いっぱいいるなあ」



運動会(十月)「ピッ、ピッ、ピッ、ピッ」力を合わせて、ほら、こんなにっばな風ができました。



やればできる

甘やかされて大きくなったA君はいつも誰かを頼り、自分一人で頑張ることができず、い子でした。生きものを見て製作しても、着換えなど身のまわりの処理にもできないから泣いていいという甘えがこの子の問題でした。そこでまがりなりでも自分で考え、最後まで頑張るよううにたえず励まし、できないと照れてふぎける弱さは、家庭とも連絡して何度でもやってみるようしむげました。二学期になりなかなかとべなかつた種とびを友だちに励まされ懸命に練習する姿がみられました。うまくできなくともこうして頑張る子が強い子だとみんなこの努力をみとめ、この子も仲間もできばえよりもそれにいどむ心を大切にさせようとなりました。木工をした時のことです。釘がよくまがってしまいました。ところがA君が釘を大変うまくうちました。どうすればよいかみんなでA君の手元をみつめ、そのやり方を熱心にとり入れました。A君は頼まれて釘をうち、あるいはそのコツを仲間にも教えることができました。「できないからといって止めてはだめだ」とA君が励ます声も聞かれます。技術を覚えることよりも自分から精いっぱいやるという意欲を育てることの幼児期として大切さとおもしろさを思いました。



すいか(8月)「せんせい、ほく、たねもじょうずにだせるよ」



花の世話(11月~3月)「チューリップさん、まだおねんねしているよ」「早く顔お出さないかなあ」

そうじ(7月)カいっばい、それ「いち、にい、いち、にい…」

自然にむく眼  
〔六月〕朝顔の種をまいたあと、お水をあげるんだといって、じょうろに入れた水を全部かける。前の日に雨が降って、土がぬれていても「お水あげに行こうかな」〔十二月〕ヒヤシンスの球根を植えていて穴が浅く球根が少し出ていると、「あっ、寒そうだ、もっと土をかぶせてあげよう」六月の頃は、自分の種にしか関心がなく、自分の鉢に芽が出たかで見ているが、この頃は他の子の球根にも関心を示す子が多くなる。「○○ちゃんのは一つ葉っぱが見えてきた」と仲間とのつながりが球根とおしても見られるようになってきた。

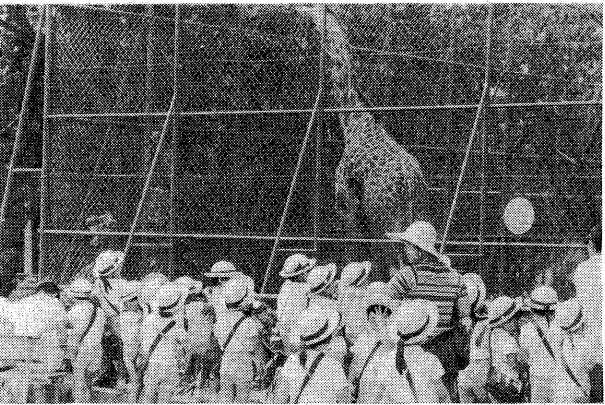


共同製作(十一月)遠足で見た須磨浦公園を、みんなで作っています。「海があって、山があって、木がたくさんあって、お船がいて…」

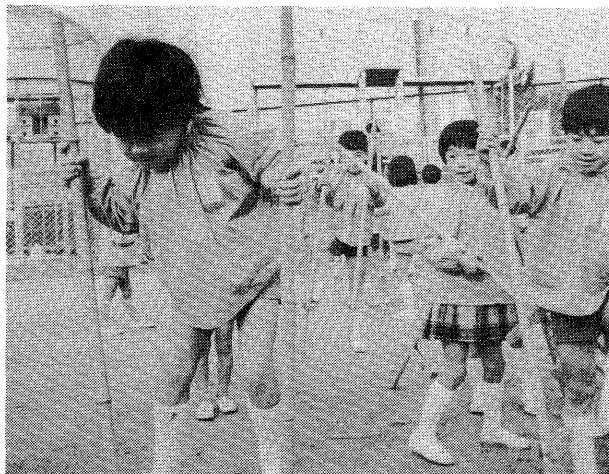
もちつき(一月)「よいしょ、きねっておもたいね」「わあ、おもちがくっついた」



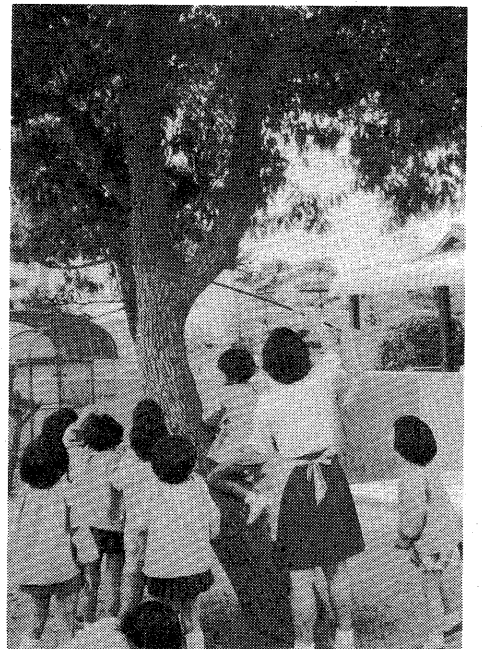
お月さん「きのう、おちうへ行くときわたしが走ったら、お月さんもついてきたよ」「わたしもそうやった」「ほんとうについてくるよ」「せんせいとNちゃんたちがうへ走ったら、お月さんどっちへついてくるやあ」「やってみると、わからへん」パンタロン「せんせい、これパンタロンとおもう」「そうやね、パンタロンやね」「ああ、よかった」



動物園(六月)「わあ、あんな高いこの葉っぱを食べてる」「ほくもおなかすいたなあ」



竹馬(12月)「せんせい、みて、みて」竹馬の上でやっとなるようになりました。



毛虫の競走(5月)「わー、早いなあ」「ほくの毛虫、あんな高い所まで行ってしもうた」



いもほり(十月)土の中であくねほりしていたお月もさん。「せんせい、このおいもふたごや」

## 校 園 活 動

〔精道中〕3月5(7日) 期末考査、9日、一年音楽会、15日 読書の日、二十六日、新一年召集(山手中) 3月5日、就職者激励会(校内) 8、10日、一、二年期末考査、26日、新一年登校日、〔精道小〕3月5日、六年種痘、一、四年、体重測定、6日、二、五年、体重測定、7、8日、卒業生を送る会、8日、三、六年、体重測定、12日、種痘判定、12、16日、年度末懇談会、15日、小遠足(宮川小) 3月5日、四年、体重測定、6日、五年、体重測定、7日、六年、体重測定、フオークダンスの会、17日、校外児童会、23日、大そうじ

〔岩園小〕3月6日、六年種痘、7日、小遠足、新一年保護者会、9日、六年生を送る会、12日、六年お別れ会、13日、種痘判定、14日、一、六年期末懇談会、15日、二、三年期末懇談会、16日、四、五年期末懇談会、〔朝日ヶ丘小〕3月8日、子どもを育てる保護者と教師の会研修会、10日、小遠足、16日、音楽会、19日、杖渡式、19、22日、懇談会、〔精道幼〕3月5日、ひなまつり、6日、新入園児歓迎会、体重測定、8日、お別れ遠足、9日、参観日、お母様教室、14日、お別れ会、〔宮川幼〕3月8日、お別れ会、9日、誕生会、10日、体重測定、12日、お別れ遠足、〔山手幼〕3月5日、入園前保護者会、7、8日、個人懇談会、9日、お別れ遠足、14日、お別れ会、〔小槌幼〕3月5日、ひなまつり、7日、誕生会、9日、お別れ遠足、12日、学級懇談会、14日、お別れ会、15日、大そうじ、PTA総会、〔朝日ヶ丘幼〕3月6日、新入園児保護者会、誕生会、8日、お別れ園外保育、10日、体重測定、13日、お別れ会、市立幼稚園卒業式：中学校3月14日、小学校20日、幼稚園17日、修業式：中学校、小学校24日、幼稚園20日。

## 図書部

読書談話室 三月十三日(火) 午前十一時正午、指導は市立教育研究所 小西宏所長。参加無料。点字実技講習会 四月七日(土) 午前十一時正午。指導は大野加久二先生。参加無料。機材貸与。心身障害児の記録映画：三月十日(土)午後二時から精道小講堂で

## 市民ハイク

三月十一日(雨のとき) 午前八時三十分阪急芦屋川駅集合。コースは御影、大月地獄谷、六甲最高峰、ロックガーデン、芦屋。距離十八時。会費七十円。持ち物 昼食、水筒、雨具、はきものは運動くつか登山くつこと。