

人口総数	71,807	世帯数	21,065
男	34,442	面積	16.07km <sup>2</sup>
女	37,365		

# 広報あしや

昭和46年 8月5日 第261号

発行所 芦屋市精道町7番6号 芦屋市役所 発行人 芦屋市長 編集 公聴広報室 印刷所 オール出版印刷KK 毎月1回5日発行 全世帯配布 昭和29年1月25日第3種郵便物認可(定価2円)

## 芦屋市民憲章

わたくしたち芦屋市民は

- 文化の高い教養豊かなまちをきざましよ
- 自然の風物を愛し、まちを緑と花でつつましよ
- 青少年の夢と希望をすこやかに育てまじよ
- 健康で明るく幸福なまちをつくりまじよ
- 災害や公害のない清潔で安全なまちにまじよ

芦屋市民プールには、噴水のある子ども用の変形プール(手前)と、向こうに見える七コースの五十坪プールがあります。



芦屋市民からは夏はてをなくそうではありませぬか。このような意味からも、自然環境に恵まれた芦屋に住むわたしたちはいへんしあわせです。芦屋のまちを紹介するとき、よく「前面に大阪湾、市街地のすぐ背後に国立公園六甲山があつて」とその自然環境をあらわします。海では、いま埋立工事が進み陸地の一部ができておるなど、大きな姿が変わろうとしています。山間部もひろげました。しかし、市域全体を緑で包む「全市公園化」という自然の中のまちづくりを目ざす芦屋は、自然をそなわれない開発につとめてきました。今後自然は守り、育てなければなりません。このようなまちづくりの目標や、芦屋の自然にマッチしたみなさんの施設が、身近かな青山の中に点在しています。市民プール、野外活動センター、ユースホステルなどがそれです。ご利用いただいたことのあるかたはごときも、また行ったことがないとおっしゃるかたはお子さんの夏休みを機会にお出かけになってください。暑さを吹っ飛ばして積極的な健康づくりのために、身近な自然に親しむために、また家族ぐるみのひとときをお持ちになるために……



## 健康つくる夏

### 水を楽しみ水にきたえよう

芦屋市民プール

これまでだめだった水泳が、できるようになった。芦屋市民プールからこんな大きな声があふれだした。朝日ヶ丘町四百四十番地に市民プールはあります。海で水泳ができた。きれいな水、その水面にはえる山の緑、こんな自然環境のよさも相まって、市民プールは好評です。さあ水にきたえよう。水泳がながた人は、こころを市民プールで泳ぐようにしたい。市民プールは、午前七時(日曜日は午前九時)から午後七時まで営業しています。プールは九月十日までの毎日、午前十時(日曜日は午前九時)から午後七時まで営業しています。が、次のように一般のかたが利用できない日もありますので、ご注意ください。

### 自然のふところへ飛びこもう

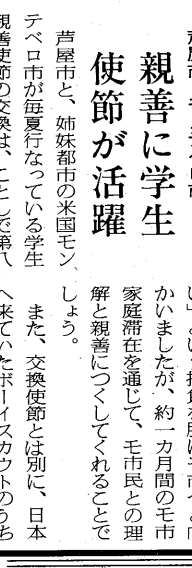
野外活動センター

青少年野外活動センターは、奥山一帯の、八幡谷周辺の約十ヘクタールの土地に、三年前開場した。ここは、できるかぎり自然の姿を保ちながら整備をし、現在、二十七ヶ所のテントサイト、レクリエーション広場、ファイヤースタッフ棟、管理棟などの施設があり、管理棟などの施設が、ある教育キャンプ場です。夏休み中は、学校とかグループ単位の団体利用が多く、あいている日は少ないですが、メンバーの人数によってまだほかにも利用できる日があります。飯ごう炊さんを楽しむキャンプには、あるいは宿泊キャンプに、一度ご家族でおこしになってはいかがでしょうか。市教委分室の青少年課(電話二二二一・内線三三八)へお問い合わせのうえ、同課へ使用の申し込みをしてください。市教委分室は、西山町五十二番地(開森橋西詰)にあり、午後五時から午後七時までの受付です。ユースホステルは、年末年始の七日間以内はいつでも利用いただけます。電話二二一九・奥山の三三九)へ予約状況をお問い合わせになってお申し込みください。夏休み中でも、まだ余裕のある日はあります。九月以降ならば、たいへん予約していただきます。状況です。六月に完成した増築工事で、定員はそれまでの二倍の百人となり、和室などもできました。また、奥山貯水池の水をため始めており周囲の景観も変わりました。ホステルまでの道程も楽しみながら一度ここを訪ねてみてください。

## 来年四月開校をめざして 建設進む朝日ヶ丘小

### 建設進む朝日ヶ丘小

市立朝日ヶ丘小学校の建設工事が進んでいます。同小学校の用地は面積約一万四千八百平方メートル、最高部と最低部の差が約七メートル、敷地面積は約二万七千平方メートルです。このため校地を一段に区切り、最低部にコンクリートの壁を築いて盛土をし、芝を張って造成しました。ことし五月にこの工事が終わったのに引き続き、現在、校舎の建設を行なっています。校舎は鉄筋コンクリート造の四階建て、一階に家庭科室と図書室、二階の理科室、音楽室の特別教室が五室それに準備室、便所、購買室がつくられます。また、二階、三階、四階には、それぞれ普通教室が八室のほか会議室、図書室など二十四学級編成を目標に配置されています。



### 計画街路「山手線」の一部完成

市の都市計画街路「山手線」の一部が、七月初め完成しました。山手線は阪急電鉄のすぐ北側を東西に走る道路で、北部土地区画整理事業の一環として整備を続けています。このほど完成したのは、南の各町から順に街きよ新設工事

### 二町で街きよ工事

今月から十月中旬にかけて、松浜町と浜屋町で、のべ約一千八百坪にわたって街きよの新設工事を進めています。これは、下水道管の埋設が終わった二町のU型側溝をL型街きよにするもので、L型街きよにするこよによって道幅が広がるほか、環境衛生の点からも利点があります。なお、この工事が終わりますと引き続いて竹園町、伊勢町など第二陣街きよ工事の南の各町から順に街きよ新設工

### 下水道工事で阪急バスが回り

下水道工事と歩道工事のため八月十日から九月三十日まで、阪神打出を経由して大東町と園鉄芦屋を結ぶ阪急バスの路線が、一部を回ります。この回りの路線は、園道打出停留所から図書館前、阪神打出停留所を通って稲荷山線にいたる間で、一回コースは従来の路線から一つ東側の稲荷山線と園道を通ります。また、これにともなう、阪神打出停留所も稲荷山線に沿って移りますので、お間違いないようご注意ください。

### 仲間の輪をひろげよう

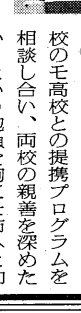
芦屋ユースホステル

七日間以内はいつでも利用いただけます。電話二二一九・奥山の三三九)へ予約状況をお問い合わせになってお申し込みください。夏休み中でも、まだ余裕のある日はあります。九月以降ならば、たいへん予約していただきます。状況です。六月に完成した増築工事で、定員はそれまでの二倍の百人となり、和室などもできました。また、奥山貯水池の水をため始めており周囲の景観も変わりました。ホステルまでの道程も楽しみながら一度ここを訪ねてみてください。



### 親善に学生使節が活躍

芦屋市と、姉妹都市の米田町との親善使節の交換は、ことし第八回目を迎へ、七月十五日、毛市からアサヒ・アセド君(カントウウエル高校三年、十七才)と、テラ・ポトル君(モンテペロ高校二年、十六才)が芦屋に到着しました。二人は八月十一日まで



芦屋市と、姉妹都市の米田町との親善使節の交換は、ことし第八回目を迎へ、七月十五日、毛市からアサヒ・アセド君(カントウウエル高校三年、十七才)と、テラ・ポトル君(モンテペロ高校二年、十六才)が芦屋に到着しました。二人は八月十一日まで

## 下水道促進 作文・標語・図画 募集

各部の優秀作品には賞を、出品者にはお礼の参加賞を贈呈

①作文の部  
対象…小・中・高校生(小学生は3年生以上)  
字数…400字づつ原稿用紙2~3枚

②標語の部  
対象…一般および小・中・高校生(小学生は3年生以上)  
用紙…半紙たて書き氏名は左下に

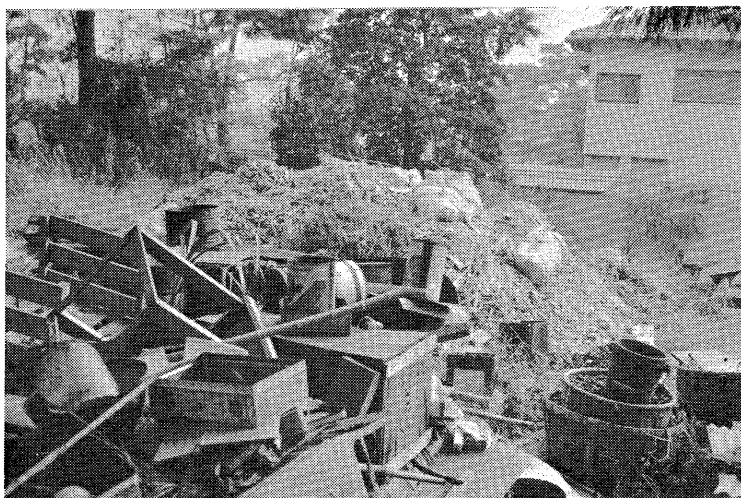
③図画の部(ポスターを含む)  
対象…一般および小・中・高校生(小学生は3年生以上)  
用紙…36cm×50cm B3判画用紙  
その他…表現は自由、ポスターの場合は3色以内で

④締切と発表  
昭和46年9月10日締切 9月25日日刊紙等で発表

⑤送り先  
各学校でまとめて市役所下水道課へ持参していただく。あて先は〒659芦屋市精道町7-6芦屋市建設部下水道課へ

⑥応募資格は市民と市内通勤者

下水道施設見学会の実施  
9月25日(土)終場未処理場  
9月26日(日)終場未処理場  
9月27日(月)終場未処理場  
9月28日(火)終場未処理場  
9月29日(水)終場未処理場  
9月30日(木)終場未処理場



心ない人のごみの不法投棄で、多くの市民が迷惑しています。

目立つ不法投棄、犬・猫の問題

地区懇談会の結果から

明るく住みよい声屋をつくるためには、市と市民がお互いに協力していかなくてはなりません。市民のみならず、市にも行政についてよく理解していただき、市はみなさんの声を傾け、市民の二の正しは握り、市政に反映させることが明日へ声屋市を躍進させることになるのです。

要望・意見は建設関係がトップ

今回の地区懇談会で話し合われた二百件の要望・意見は、建設関係が最も多く、都市計画、下水道、開発、木、都市計画、下水道、開発が最も多く六十三件、続いて交通・防犯関係の五十八件、さらに衛生・清掃関係の三十七件、民生・公害関係の十五件、そして教育関係、上下水道関係、その他はそれぞれ九件ずつとなっています。

汚水の排出を規制

クリーニング店などは届出を

六月二十四日から水質汚濁防止法が施行されています。この法律は、工場や事業場から公共用水域（河川、湖沼、港湾）に排出される汚水を規制して公共用水域の水質の汚濁を防止し、国民の健康および生活環境を守ろうとするものとして、工場、事業場を七十四種類に分け、それぞれに各施設を規定して、該当する施設は届出をしなければなりません。

- 二回、自動車排気ガス中の窒素酸化物物入る
六西宮保健所公書課（電話、西宮〇七九八〇三六六）へ届け出てください。
また、一酸化炭素も五・五PPM、また、一酸化炭素も五・五PPM、ともに環境基準を大幅に下まっています。

日常の注意事項

八月は一年を通じて発生する台風の数が多い月で、八月から九月にかけて台風シーズンとなります。また台風だけでなく、地震などの災害はいつやってくるかわかりません。そこで、災害による被害を最少限度にいとめるため、災害時の心構えをまとめました。

火災の予防 ①火を使用する設備や器具は、規格のものを正しく使用すること ②発火性、引火性の物は安全な場所に貯蔵、保管すること ③初期消火に十分な消火設備をしておくこと

建物内での行動

避難するために ①自分の住んでいる地域と周辺地域のことをよく知っておくこと ②避難先をいくつか予定しておくこと ③乗る物による避難はあてにならないこと ④情報を得るため、携帯電話を準備しておくこと ⑤貴重品、医薬品、衣類、水筒、ちり紙、懐中電灯、一人二三日分の食料品など非常持出品を整理しておくこと

暴風雨の接近に備えて ①戸締まりを完全にすること ②屋上やベランダに置いている植木鉢、いす、物干し器具、バケツなど落下あるいは飛散のおそれがある物は屋内に取り入れること ③避難する以外は、みだりに屋外へ出ないこと

火気の取り扱いにご注意を

災害への安全対策は 台風・地震 ふだんから心構えを

消防署がまとめた、ことし一月から六月までの建物火災の状況によりますと、昨年同様に比べ七割増しの火災が発生しています。このうち、最近の傾向としてガス風呂の「からだき」があげられています。取り扱いには十分ご注意ください。

ことしはすでに20件の火災は 火気の取り扱いにご注意を

この火災の原因別にみると、ガスコンロなどの取り扱い不注意が、たばこの不始末四件、ガス風呂のからだき三件、たき火

同和問題を みんなのものに

【第3回】

同和問題とは、昔、いらいし仕事に従事した賤民（せんみん）の子孫ではないかという人がいます。大化の改新（千三百年前）のころ、「良民」と「賤民」がつけられました。賤民には、官戸（かんこ）、賤戸（りょうこ）、家人（けにん）、公奴婢（くぬひ）、私奴婢（しぬひ）の五種があり、家をもつことも、自由に結婚することも許されませんでした。

部落のおこり (一)

部落のおこりとは、時代とともに身分の上下がわかれて、たいへん激しかったことがわかっています。部落時代は、徳川時代につくられた部落と、それ以前の賤民との間に血のつながりはない。部落の人は賤民の子孫」といって、部落の人は、法の下に平等であって、人種、信条、性別、社会的身分又は地による差別を禁ずる。政治的、経済的又は社会関係において差別されない。

善意銀行

善意銀行の概要、支店情報、お問い合わせ先など。

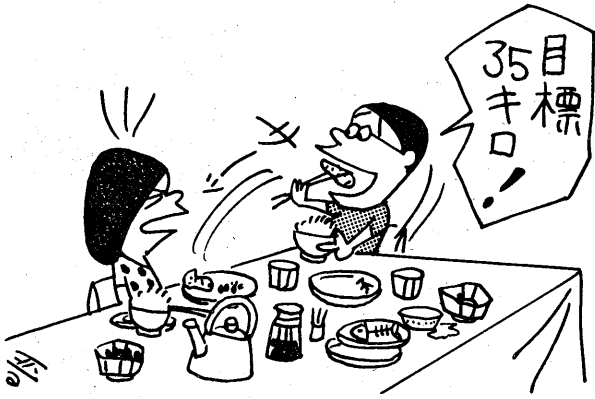
夏のお知らせ、交通安全運動実施中、8月1日〜31日、子供と老人の交通事故防止、夜の交通事故防止、過労運転・飲酒運転の追放。

地代・家賃、遺産相続、損害賠償など、秘密厳守・無料、市役所1階玄関口の公聴広報室へ。

各種相談サービス案内、一般相談、家事相談、法律相談、人権相談、行政相談、交通事故相談の時間表。

教育のページ

二週間過ぎた夏休み 残りを充実した毎日に



夏休みにはいつかは二週間、おちのお子さんは、ことほどのようなくらしかたをしておられますか。休み前には、いろいろとお話し合いになったことと思いますが、このあたりで、一度、お子さんのくらしを点検してあげてください。

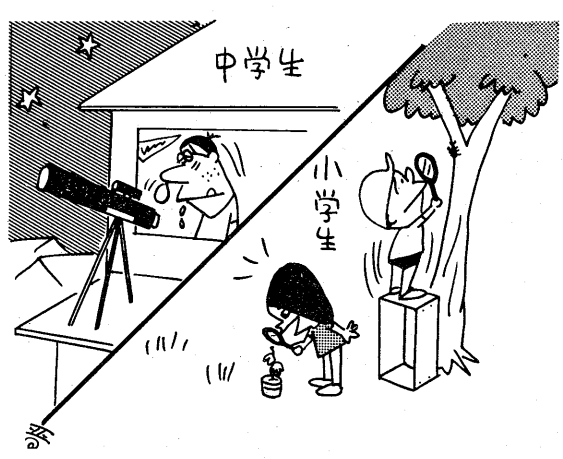
【絵 田中晋一さん・船声町】

- わたしがプールでうけるようにしたい。(小一)
ぼくはせつたい十めえとるおよぶ。つかもくんにはまけない。(小一)
プールで千メートルもぐりたい。(小一)
うみへいってくろくなりたい。(小一)
日本かいへいって、うみでうれんしゅうを四日間したい。帰ってきたらべんきょうしたい。(小一)
いなかの川でくろくろくがでるようにれんしゅうしたい。(小一)
ちばへいってきれいなうみで二十五メートルおよぎたい。(小一)
すいれん学校で、ふかいほうでおよげるようにしたい。(小一)
学校のプールに十三日全部いく。(小一)
平泳ぎで百メートル、クロールで五十メートルおよげるようにしたい。(小一)

生活点検カード (低学年用)
【健康・安全】
▷ 食事はすききらいなくもりもり食べよう
▷ つめたいものをのみすぎないようにしよう
▷ 昼寝をしよう
▷ あつい所へ行くときは、ぼうしをかぶろう
▷ 四つ角、横断歩道では左右をたしかめよう
▷ 自転車の乗り方にはとくに気をつけよう

生活点検カード (高学年用)
【健康・安全】
▷ つめたいものをのまないようにしよう
▷ プールや海でふざけないようにしよう
▷ 夜子どもだけで外出しないようにしよう
▷ 交通規則を守ろう
▷ 自転車に乗ったらとくに気をつけよう

生活点検カード (中・高校用)
【健康・安全】
▷ 適当に運動し、体力をつけよう
▷ 夜友だちどうして外出しないようにしよう
▷ プールや海でふざけないようにしよう
▷ 危険な遊びはやめよう
▷ 自転車、単車の乗り方には気をつけよう



- もしもたべて二十キロになりたい。(小一)
毎朝六時におきて兄と犬とマラソンをする。(小一)
信州について勉強のことをわすれて元気な遊びたい。(小一)
毎日やろう。けんすい五回、うで立てふせ二十回。(小一)
水練学校で体力づくりをして体重をふやしたくない。(小一)
朝六時におきてピッチャーの練習する。(小一)
早寝、早起きを守る。(小一)
早朝登山を二週間続ける。(小一)
早朝ランニングを続ける。(小一)

- 勉強の世界を離れて、太陽の下で思うぞんぶん過したい。(高一)
のこぎりくわがたとかぶとをけつこうさせたい。(小一)
たんばへいってあめんぼうやみずすましをとる。(小一)
かきをあつめたい。(小一)
とよおかへいって、うみや山をたんげんする。(小一)
せみのぬげがらをしるい別にたくさんあつめる。(小一)
げんび鏡で、野菜の断面や虫のはねなどを観察する。(小一)
野外生活になれ、自然にしたい。(小一)
一つの花でよいか、その花の構造、特徴などをすべて知りつくす。(小一)

- おりがみをたくさんあつめて、ちぎりをえしたい。(小一)
流星群が多いので、星の観察をしたい。(小一)
天体観察を続ける。星野写真の撮影、黒点の観測、天文に関する本を読むなど。(小一)
「生物の環境への適応」の研究を完成させたい。(小一)
がめらしたいじゅうのえいがをみたい。(小一)
うちあけはなびをしたい。(小一)
じてんしゃにのりた。(小一)
しんかんせんにのりた。(小一)
ピアノを一日四時間連続をやりたい。(小一)
おばあちゃんのところへいって、フルーツを吹いて吹いて吹いておまじりにいきたい。(小一)

- 心のかたになるような本を読みたい。(小一)
「英語で話そう」のテレビを続けてみる。(小一)
方丈記、徒然草、平家物語など古典文学を味わう。(小一)
新聞をよく読む。(小一)
字をきれいにするため、毛筆、硬筆にとりくむ。(小一)
ラジオの教育講座を続けて聞いて英語の知識をふやしたい。(小一)
英語で書かれているものを読みたい。(小一)
三國史と新水滸伝の完結。(小一)
「地の底の笑い話」完結。(小一)
英会話勉強し、自信をもつて外人と話せるようにしたい。(小一)

- おねえちゃんといっしょに旅行したい。(小一)
家族新聞を作ります。(小一)
一週間に一度は家の仕事を手伝います。(小一)
毎日最低三回の手つだいをします。(小一)
人にたよらず行動できるように一人で旅をしたい。(小一)
これからの生き方などを父母と話し合い、生き方に対する自分の考えを確かめたい。(小一)
趣味のような、長続きの何かをみにつけたい。(小一)
せめてこの夏だけでも父や母に迷惑をかけないように。(小一)
今年だけは計画倒れの夏休みをしたくない。(小一)

【心もていなる本をよみたい】
(市川高) 8月13日 一年勉強合宿終了、20日 一年保護者会、(精道中) 8月9日 三年登校日、(宮川幼) 8月11日 召集日、(山手幼) 8月5・14・24・30日 召集日、(山手中) 8月9・10日 二年合宿訓練(吉野)
(岩園幼) 8月5・26日 召集日、(小槌幼) 8月5・9月1日 召集日、(大寺幼) 8月5日 召集日

【同窓会】
午後4時から、(山手小) 8月15日 五年登校日、(山手小) 8月15日 午後4時から、(山手小) 8月26日 午前9時から、(岩園幼) 8月26日 午後1時半から、(岩園小) 8月7日 五年花火大会、一年プール、9日 三年プール、10日 二年プール、(精道中) 8月14・26日 召集日、(宮川幼) 8月11日 召集日、(山手幼) 8月5・14・24・30日 召集日、(山手中) 8月9・10日 二年合宿訓練(吉野)
(岩園幼) 8月5・26日 召集日、(小槌幼) 8月5・9月1日 召集日、(大寺幼) 8月5日 召集日

【図書読案内】
人形劇とゲームの会
八月六日山手幼稚園、七日竹園集会所、十二日打出集会所、十三日岩園幼稚園、いずれも午後二時から四時まで。無料。
読書談話室
八月十七日午前十一時正午に図書館で、クロニン著「帽子屋の城」を話題に。
植物・貝類のなまえしらの会
夏休みに採集した植物や貝のなまえしらの会を八月二十四日午前十時から午後三時まで図書館で開きます。
点字広報編集会
九月七日午前十一時正午(はじめての人は十一時正午)図書館で、参加無料。
機材貸与、指導は大野加久二先生。

【歴史講座】
八月七日、八日午に市民会館で。参加無料。
▽七日①「古代における大陸交渉」の巖瀬實徳、九州大学教授岡崎敬氏②「朝鮮の古蹟」京都大学名誉教授有光氏③八月八日④遺唐使と大飛鳥、岡山理科大学教授鎌木義昌氏⑤「前方後円墳」前大阪国立博物館長三品彰英氏(主催)市教委・黒川古文化研究所

【市民ハイキング】
八月八日(日)午前八時阪急芦屋川集合。コースは高座の滝、奥高座、風吹岩、金鳥山、芦屋。会費百円。米二百グラム、食器、雨具持参。はきものは運動くつか登山くつこ。

働く若人 盆踊り大会
8月8日(日) 9日(月) 10日(火)
午後7時30分～10時
市民グラウンド(市内川西町)
日本手ぬぐいをご持参ください。

市民水泳大会と学童水泳テスト
□とき 8月23日(月)午前9時から
□ところ 市民プール
□申込 8月20日までに市民プールか市教委体育保健班に
電話 市民プール⑤930 体育保健班②121内線338

第14回 市民将棋大会
□とき 8月22日(日)午前9時から
□ところ 市民会館(市内業平町8-24)
□参加資格 市民または市内在勤在学者
□参加費 1人300円(昼食費を含む)
□申込 8月21日(土)までに会費をそえて公民館へ



市民の黒板

市役所へのお問い合わせは 31局-2121番へ

市・県民税二期 分納期限は31日

市・県民税第二期分は、八月三十一日までにお納めください。市指定金融機関(市役所内)も、

9月20日から市職員の応募受付

来月三月、短大または高校卒業予定のかたを対象に、市人事課で

地区別の胃の検診

九月から健康センターで

四月に健康センターを開所しての毎週火曜・水曜日の午前九時半から、胃の集団検診は毎週二回定

お盆には霊園内の交通を制限

市霊園にお盆参りにご利用されるかたの交通安全のため、八月十三、十四、十五日の三日間は、

官公署メモ

保健所から どの相談も声かけを歓迎します。保健所では

西宮財務事務所から

個人事業税第一分納期は八月三十一日までです。納付には振替

警察署から

六月末までの半年間に市内で発生した盗犯・交通事

税務署から

このほど、市税の徴収に当たって、市税の徴収に当たって

郵便局から

十年間一度も利用されず、法律上の権利が失

悪臭が近所の迷惑に

浄化槽の清掃、点検を要する場合があります。悪臭が

今月の献血デー

と子宮がん検診

献血デーは、八月二十日午前九時から午後三時まで(正午一時の間は休み)です。満十六才以上

あき地の維持管理は完全に

市内のゴミを不法投棄する

市内のゴミを不法投棄する者が増えています。山や河川などに

戸籍・住所関係の届出は早く正しく

戸籍関係の届出と、転入・転出

戸籍関係の届出と、転入・転出の届出は、期間内に手続きを

老令年金(拠出制)の請求

明治四十四年四月一日までに生

明治四十四年四月一日までに生じた老令年金(拠出制)の請求

休日の日直医師

八月八日中村医院(眼科) 精道

八月八日中村医院(眼科) 精道 町四六八〇五五井田医院

消費者のための苦情相談員

毎週月曜日の午前九時から午後

毎週月曜日の午前九時から午後五時まで、商品についての専門的

所得状況届

市の児童手当を受けているかた

市の児童手当を受けているかたは、八月二十三日から二十八日

所得状況届

所得状況届

所得状況届

所得状況届

所得状況届

所得状況届

所得状況届

所得状況届

所得状況届

燃えないゴミの収集予定表。町名、月、日、曜日、収集場所のリスト。

決められた日に、決められた場所へ

繊維製品の絵表示の表示例とその読み方。洗濯機で洗える、手洗い、漂白剤の使用法などの説明とイラスト。