

人口総数	71,482	世帯数	20,878
男	34,457	面積	16.07km ²
女	37,025		

芦屋市民憲章

わたくしち芦屋市民は

- 文化の高い教養豊かなまちをきずきましょう
- 自然の風物を楽しみ、まちを緑と花でつつみましょう
- 青少年の夢と希望をすこやかに育てましょう
- 健康で明るく幸福なまちをつくりましょう
- 災害や公害のない清潔で安全なまちにしましょう

昭和46年 3月5日 第256号

下水道施設の早期完成に

受益者負担金制度きまる

今までの三倍のテンポで進む事業

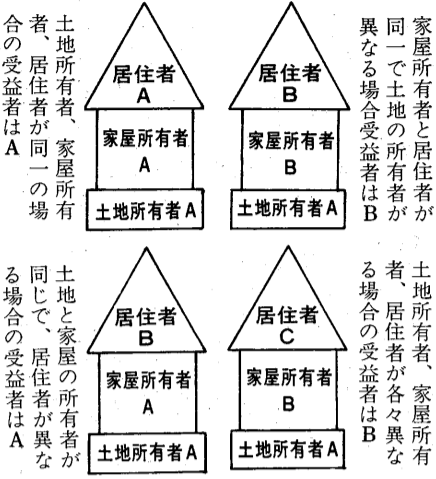
国際文化住宅都市芦屋にふさわしいまちづくりを進めよう、昭和四十六年度主要施策の中には、都市建設の基本的な施設である公共下水道の早期完成をとりあげています。このため、下水道施設を昭和四十六年度から五十二年度までの七年間に完成する「下水道整備七カ年計画」を策定し、七カ年計画を予定どおり実現させるのに必要な「受益者負担金制度」の関係案を市議会に提出しました。市議会では慎重な審議を重ねてきた結果、二月十八日に一部を修正して可決されましたので、本市もいよいよこの制度を採用し、一日も早く下水道施設を完成するよう事業にとりこんでいくことになりました。

受益者負担金制度の関係案は、市議会の議決に基づき、市は四十六年度(四月一日)から「芦屋市受益者負担金制度」を施行します。国際文化住宅都市下水道受益者負担金に関する条例を施行します。みなさんのご理解と協力をお願いします。また、建設省、自治省の受益者負担金制度についての方針を直接に聴取して確認しました。同時に、市民のかたがたの意見を聞くために、二月十日には公聴会も開催されました。こうして調査なども行ないながら建設常任委員会は七回にわたる慎重審議を重ね、二月十八日の第一回臨時市議会で、受益者の負担をできるだけ軽減するため、総事業費に対する負担割合四分の一を「五分の一」に修正し、さらに九項目の要望意見をつけてこの制度の採用はやむを得ないと、この結論が出されました。

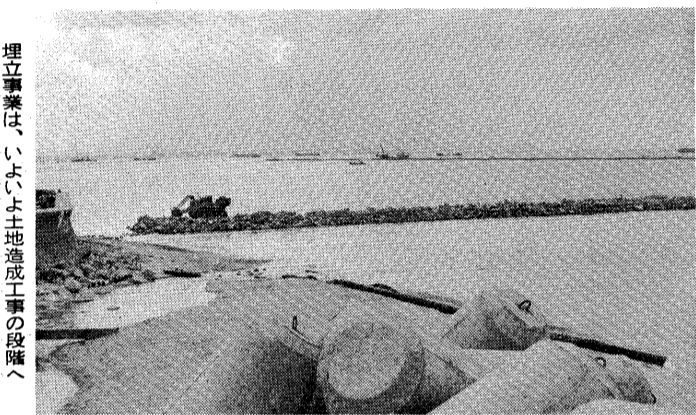
負担金を納めていただく人

受益者負担金制度とは、下水道施設が完了することによって土地の利用価値が上昇することから利益を受ける土地所有者、地主権者のかたがたから、下水道施設の建設工事費の一部を受益者負担金として負担する制度です。したがって、負担金を納めていただくかたは、①市内に土地を所有しているかた、②市内の土地に永続的な権利をもっているかた(地主権者など)ですが、あわせて左の図をご覧ください。

受益者とは



家屋所有者と居住者が同一で土地の所有者が異なる場合受益者はB
土地所有者、家屋所有者、居住者が各々異なる場合の受益者はB
土地所有者、家屋所有者、居住者が同一で土地と家屋の所有者が同じで、居住者が異なる場合の受益者はA
土地所有者、家屋所有者、居住者が同一で土地と家屋の所有者が同じで、居住者が異なる場合の受益者はA



埋立事業は、いよいよ土地造成工事の段階へ

本市の海岸、埋立事業は、いよいよ土地造成工事の段階へ

埋立事業は、いよいよ土地造成工事の段階へ

埋立事業は、いよいよ土地造成工事の段階へ

埋立事業は、いよいよ土地造成工事の段階へ

埋立事業は、いよいよ土地造成工事の段階へ

全工事の25%が進行

夏には陸地が姿を見せます

夏には陸地が姿を見せます

私道にも公費

下水道管を

下水道管を

テンポ早まる

下水道事業

下水道事業

祝日は国旗を掲げよう

祝日は国旗を掲げよう

祝日は国旗を掲げよう

ルナ・ホール

ルナ・ホール

ルナ・ホール

若草物語

若草物語

若草物語

マクサンス・ラリー

マクサンス・ラリー

マクサンス・ラリー

フルート演奏会

フルート演奏会

フルート演奏会

名画会

名画会

名画会

若草物語

若草物語

若草物語

マクサンス・ラリー

マクサンス・ラリー

マクサンス・ラリー

フルート演奏会

フルート演奏会

フルート演奏会

名画会

名画会

名画会

若草物語

若草物語

若草物語

マクサンス・ラリー

マクサンス・ラリー

マクサンス・ラリー

¥6,978,796,000.00

(総額69億7,879万6,000円)

昭和46年度の各会計予算案まとまる

このほど、昭和四十六年度の市...

各会計別の予算案

Table with columns: 会計別, 45年度, 45年度 当初, 45年度 現計

一般会計予算案の内訳

Table with columns: 歳入, 歳出, 区別, 予算額

四月に二つの地方選挙

投票日は県議選11日、市議選25日

四月に行なわれる兵庫県議選...

三月下旬に投票

選挙人名簿に登録される人を具...

今月中ごろから機器を設置

健康センターは四月一日...

六日以降に済ました人は、市...

不在者投票の手続きは市選管へ...



健康センターが開設される市役所北側の旧庁舎

市民のかたがたに喜んでいただけ...

整備が進む山ろく公園
六麓荘、岩園両町で水路工事

善意銀行
ユースホステルを拡張中
定員が二倍に

所得税・市県民税・個人事業税 申告はお済みですか

国保 保険証を市役所1階社会課で交換します

なぜ外で遊ばないの子

転入生のみた芦屋

親「豊かな人格の形成を」

市立の小・中学校には、昨年四月からことしの二月末までに六百五十人の転入生がありました。

「海と山が近くにあり、緑も多く景色がよい」といって、これがほとんどの子どもたちの声のまじりかたです。

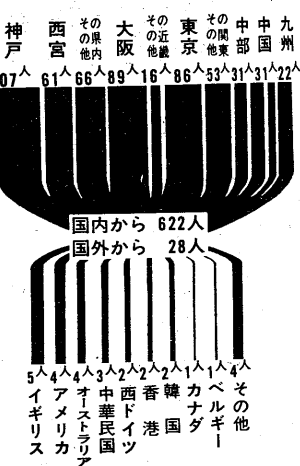
「うわばきを使わないから便利」 考えての希望をお聞きしました。「給食の道具を持っていかなければならぬから不便」

「うわばきを使わないから便利」 考えての希望をお聞きしました。「給食の道具を持っていかなければならぬから不便」

海外の教育を見て

市立の各学校では、海外からの帰国子女が、帰国子女は、もちろんのこと、他の子どもたちにもこの特性を生かしたユニークな教育指導が行なわれている。

市外、外国からの転入生



市内の各学校では、海外からの帰国子女が、帰国子女は、もちろんのこと、他の子どもたちにもこの特性を生かしたユニークな教育指導が行なわれている。

東欧の学校を見て 市教委指導室 三浦勇一 市立小・中学校では、海外からの帰国子女が、帰国子女は、もちろんのこと、他の子どもたちにもこの特性を生かしたユニークな教育指導が行なわれている。

科学教育の現代化 市教委指導室 根本茂喜 現代科学教育技術の長足の進歩に対応し、世界の国々においても科学教育の現代化については、真剣に考えられている。

スイスの勤労学校 宮川小学校長 牧野博 二百年程前スイスで、労働者階級の子どもたちに、職業教育と労働教育を融合させた学校が設立された。

米国教師の心意気 精道幼稚園長 関 恵美子 有り余る程の遊び場と最高の教育機器を整備したアメリカの学校に、米国の教師の心意気を伺った。

図書館だより 三月十六日(火) 午前十一時～正午 自習室で読書会を開催し、児童が熱心に読書を楽しんでいた。

市民ハイキング 三月十四日(雨天なら二十一日) 午前八時半、阪急芦屋川駅北側集合。行程十五キロ(芦屋川から六甲山まで)を歩いて参加した。

わたしたちの学園 小植幼稚園 四月七日(水) 午前十一時～正午(はじめての人は十一時正午)図書館で、参加無料。機材貸与、指導は大野加久二先生。

芦屋市の奨学金受給者を募集 資格 ①本市で生まれ育ち、学業優秀、経済的困窮者、高専、大学、専門学校等に入学する者。

新1年生の種痘予防接種 接種日 判定日 精道小学校 3月11日(水) 3月18日(水) 宮川小学校 3月8日(月) 3月15日(月)

市役所の執務時間を変更

4月午前9時～午後5時に

あるいは社会情勢などを考え合わせる。執務時間を変更することにした。いまの執務時間は三月三十一日限りとなり、四月一日からは午前九時開庁・午後五時閉庁となり、四月一日から四月五日までは、午前九時から午後五時開庁・午後五時閉庁とする。これは、会社や官庁などの人事異動と学校の入学の時期にあたるためである。

入学期・異動期を迎え 市民課からお知らせ

転出や転入、戸籍謄本・抄本や住民票写しの交付、印かんに関する事務などを取り扱っている市民課窓口は、毎年、三月を頂点として四月ごろまでが最も混雑します。これは、会社や官庁などの人事異動と学校の入学の時期にあたるためである。



市民の黒板 市役所へのお問い合わせは 31局-2121番へ

郵便受 本、住民票写しがご入用なとき、市民課では郵便による受け付けも可能です。そのときは、本籍地、ご住所、ご氏名、ご印かんを明記し、宛先を記載してください。

保健所から 三月の育児教室 後七十九日、生後七ヶ月のおかあさんのために、赤ちゃんと赤ちゃんの成長の様子、離乳中期・後期の食事のつくりかた、十六日、生後四ヶ月の赤ちゃんの育児法、離乳初期の食事のつくりかた、それぞれ保健婦と栄養士が指導します。どちらも時間は午後一時三十分から三時三十分まで、会場は市立保健所です。

公共職業安定所から 新規中学校卒業就業者の給付制度 卒業される就職する人、あるいは公共職業訓練校などで訓練を受ける人、次のような給付、貸付の制度があります。

市民福祉年金の申請まだの人へ 身体障害者手帳を持っていて障害程度一級から六級までの人、更

消費生活モニター 市内にお住まいの満二十歳以上の主婦を対象に、消費生活モニター二十五人を募集しています。

休日の日直医師 三月七日 野村医院(内科)伊勢町五〇五五、福原医院(眼科)春日町二二六九、富永医院(小児科)内科

四月一日から、市役所の執務時間が平日は午前九時から午後五時までに、土曜日は午前九時から正午までに変わります。

未納の国保保険料はありますか 国民健康保険の昭和四十五年分保険料は、全部納めていたかどうか、納期の過ぎた保険料は、納額通知書が督促状をお持ちのうえ市内郵便局、神戸銀行、三和銀行、関西信用金庫、兵庫相互銀行のいずれかの窓口で早めにお支払いください。

子宮ガン検診は17日、献血デー19日 三月の献血デーは、第三金曜日の十九日です。満十六歳以上六十才未満の市民で、献血を希望する人は、この日午前十時から午後四時までの間に、精道小学校講堂前の採血バスへどうぞ。

害共済に加入を 昭和三十九年度の市民交通災害共済の加入受付中です。

Table with 4 columns: 受付窓口, 期間, 時間, 備考. Lists various office locations and their operating hours for disaster relief services.

お彼岸は市霊園内の交通を制限 彼岸にお参りをされる方が、市内の交通に支障をきたす恐れがあるため、市霊園では三月二十日と二十一日の二日間、園内への自動車乗り入れを禁止します。

引揚者特別交付金の請求は31日まで 特別交付金の請求は三月三十一日までにしてください。

容器包装の表示の知識 食品、添加物を販売するときは、容器や包装を開かなくても中味が見えわかるよう、商品には名称、製造年月日、添加物を含んでいることなどを表示する必要があります。

燃えないゴミの収集予定 決められた日に、決められた場所へ

下水道受益者負担条例の一部を修正して可決

ことしの第一回臨時市議会は二月十八日に招集され、下水道事業受益者負担に関する条例もこの市議会での結論が出されました。

計修正予算 六龍荘地区防災工事に日時がかかるので、起債が標準充当率を上まわって許可があったので、実行に移すため予算を修正したものと(承認)

報告第3号「専決処分報告」昭和四十五年度兵庫県庫庫庫市公共用地区区整理事業特別会計修正予算案の修正について(承認)

報告第4号「専決処分報告」昭和四十五年度補助対象事業の変更により契約額を変更したものと(承認)

報告第5号「専決処分報告」昭和四十五年度兵庫県庫庫市公共用地区区整理事業特別会計修正予算案の修正について(承認)

報告第6号「専決処分報告」昭和四十五年度兵庫県庫庫市公共用地区区整理事業特別会計修正予算案の修正について(承認)

報告第7号「専決処分報告」昭和四十五年度兵庫県庫庫市公共用地区区整理事業特別会計修正予算案の修正について(承認)

報告第8号「専決処分報告」昭和四十五年度兵庫県庫庫市公共用地区区整理事業特別会計修正予算案の修正について(承認)

報告第9号「専決処分報告」昭和四十五年度兵庫県庫庫市公共用地区区整理事業特別会計修正予算案の修正について(承認)

報告第10号「専決処分報告」昭和四十五年度兵庫県庫庫市公共用地区区整理事業特別会計修正予算案の修正について(承認)

報告第11号「専決処分報告」昭和四十五年度兵庫県庫庫市公共用地区区整理事業特別会計修正予算案の修正について(承認)

報告第12号「専決処分報告」昭和四十五年度兵庫県庫庫市公共用地区区整理事業特別会計修正予算案の修正について(承認)

報告第13号「専決処分報告」昭和四十五年度兵庫県庫庫市公共用地区区整理事業特別会計修正予算案の修正について(承認)

報告第14号「専決処分報告」昭和四十五年度兵庫県庫庫市公共用地区区整理事業特別会計修正予算案の修正について(承認)

報告第15号「専決処分報告」昭和四十五年度兵庫県庫庫市公共用地区区整理事業特別会計修正予算案の修正について(承認)

報告第16号「専決処分報告」昭和四十五年度兵庫県庫庫市公共用地区区整理事業特別会計修正予算案の修正について(承認)

報告第17号「専決処分報告」昭和四十五年度兵庫県庫庫市公共用地区区整理事業特別会計修正予算案の修正について(承認)

報告第18号「専決処分報告」昭和四十五年度兵庫県庫庫市公共用地区区整理事業特別会計修正予算案の修正について(承認)

報告第19号「専決処分報告」昭和四十五年度兵庫県庫庫市公共用地区区整理事業特別会計修正予算案の修正について(承認)

報告第20号「専決処分報告」昭和四十五年度兵庫県庫庫市公共用地区区整理事業特別会計修正予算案の修正について(承認)

報告第21号「専決処分報告」昭和四十五年度兵庫県庫庫市公共用地区区整理事業特別会計修正予算案の修正について(承認)

報告第22号「専決処分報告」昭和四十五年度兵庫県庫庫市公共用地区区整理事業特別会計修正予算案の修正について(承認)

報告第23号「専決処分報告」昭和四十五年度兵庫県庫庫市公共用地区区整理事業特別会計修正予算案の修正について(承認)

報告第24号「専決処分報告」昭和四十五年度兵庫県庫庫市公共用地区区整理事業特別会計修正予算案の修正について(承認)

報告第25号「専決処分報告」昭和四十五年度兵庫県庫庫市公共用地区区整理事業特別会計修正予算案の修正について(承認)

報告第26号「専決処分報告」昭和四十五年度兵庫県庫庫市公共用地区区整理事業特別会計修正予算案の修正について(承認)

報告第27号「専決処分報告」昭和四十五年度兵庫県庫庫市公共用地区区整理事業特別会計修正予算案の修正について(承認)

報告第28号「専決処分報告」昭和四十五年度兵庫県庫庫市公共用地区区整理事業特別会計修正予算案の修正について(承認)

報告第29号「専決処分報告」昭和四十五年度兵庫県庫庫市公共用地区区整理事業特別会計修正予算案の修正について(承認)

報告第30号「専決処分報告」昭和四十五年度兵庫県庫庫市公共用地区区整理事業特別会計修正予算案の修正について(承認)

報告第31号「専決処分報告」昭和四十五年度兵庫県庫庫市公共用地区区整理事業特別会計修正予算案の修正について(承認)

報告第32号「専決処分報告」昭和四十五年度兵庫県庫庫市公共用地区区整理事業特別会計修正予算案の修正について(承認)

報告第33号「専決処分報告」昭和四十五年度兵庫県庫庫市公共用地区区整理事業特別会計修正予算案の修正について(承認)

報告第34号「専決処分報告」昭和四十五年度兵庫県庫庫市公共用地区区整理事業特別会計修正予算案の修正について(承認)

報告第35号「専決処分報告」昭和四十五年度兵庫県庫庫市公共用地区区整理事業特別会計修正予算案の修正について(承認)

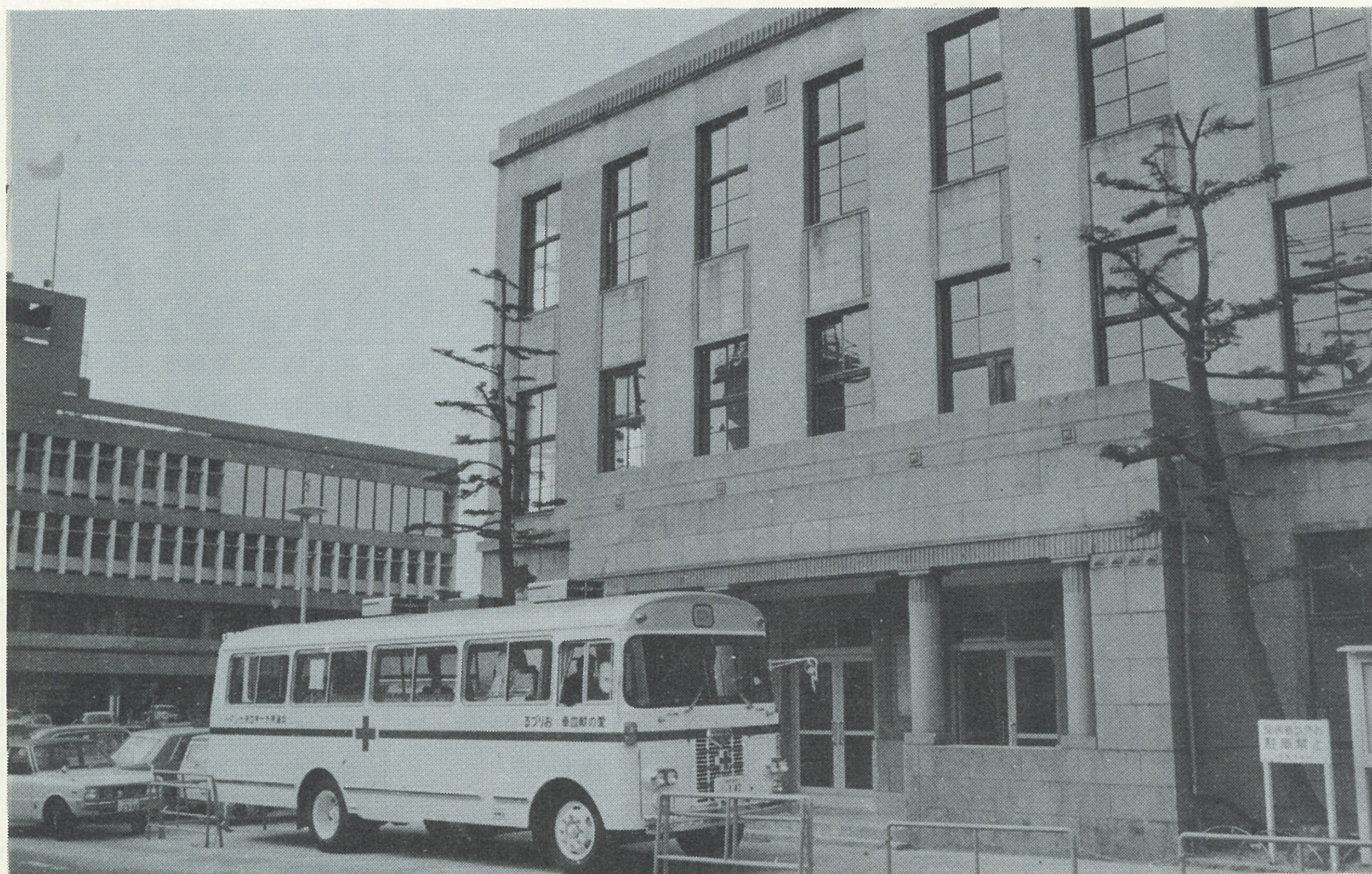
あなたの健康を守る新施設

予防と早期発見めざし

健康センターが店びらき

「市民の健康を保持増進する体制を充実向上させるために芦屋市健康センターを設置し……これは、昨年十二月に制定された健康センターの設置・管理条例の第一条にうたわれていることばです。

これに基づいて市は健康センターを設立し、四月一日から業務をはじめました。ひとくちに「健康を保持増進する」といってもこれは生やさしいことではありません。また、「体制を充実向上させる……」には関係機関・団体の密接な連携や施設の整備・充実などいろいろな対策が必要です。この大きい課題にとりくむ原点として、市は健康センターを充実発展させたいと考えています。市民のみならず、この内容をよく理解していただき、自分の健康を自分で守り育てるための足場としてこのセンターを愛し活用していただきたいと思ひます。



すべての医療関係者が協力

健康センターの目的

健康を保持増進するためには、市民のみならず一人一人が、健康とか保健衛生ということに強い関心と正しい認識をもつことが必要です。そして、自分で自分の健康を獲得していくよう努力していただかなければなりません。

それと同時に、地方自治体と地域医療関係者が、できるかぎりのいろいろな方策を樹立していくことがたいへん重要で、これまでも、「医療」というと、

全国的にもめ

ずらしい施設

健康センターというものを設置したいという考え方は、数年前から、本市の医療関係者の中で検討されはじめました。

芦屋市には、市立病院もあり、開業医の数も多く、従来の医療という点ではかなりすぐれた状況なのですが、新しい時代に即した医療、そして市民の健康をさらに育てていくという観点から、しだいに方向が定まってきました。そして、昭和四十四年三月には、条例を定めて「芦屋市民の健康に関する調査会」を発足させ、市民の健康管理体制を充実させるにはどうすればよいかを、市長からこの調査会に諮問しました。

一般には単に「病気をなおす」と考えられていたが、今日の新しい考え方では、その範囲はいちじるしく拡大され、①予防 ②早期発見 ③治療 ④機能回復訓練の四項目を含めたものということになってきました。

市は、これまでも市立病院を拡充・強化することにより「治療」の面の充実をはかってきました。

また、結核予防、成人病対策、老人病対策、予防接種、学校保健などのいろいろな事業によって、「予防」や「早期発見」ととりくんできました。これには、芦屋保健所や芦屋市医療連盟などの協力も得ています。

赤ちゃんからお年寄りまで

幅広い事業内容

しかし、市民の健康を守り育てる医療体制の確立ということになるとまだ不十分なのです。予防から機能回復まで、そして、市民と市と医療従事者とが、密接に、また、有機的に連携を保つて積極的にとりくんでいくことが必要なのだと思います。

まさにこの点に、わが健康センター設立の意義があるのです。健康に関する行政を一つの機関で集中的に実施し、他の機関や団体などとの連絡調整も、健康センターによってうまくはかることができるとしています。

このような経過を経て、独特の新しいねらいを持った健康センターは、下表のような幅広い事業を行なっています。その内容については、裏面にそれぞれ詳しく説明してありますので、ご理解いただきたいと思います。

医療の新しい概念のうちの予防と早期発見に力点を置いています。なお、治療の段階は、それぞれ専門の医療機関にまかせるという考え方で、センターではいっさい行ないません。

従来から行なっていた事業をかねて実施していきわけですが、このころには、新しい健康を守るセンターが必要だという考え方が全国的に検討されはじめ、すでにそれを実施に移している自治体もいくつかできました。このような傾向が強まるなかで、国も、「近年における国民社会生活の急激な変動の中で、経済発展による労働条件の軽減や余暇の増大が行なわれているにも拘らず、国民の健康の保持増進のための機会が却って減少する傾向にあるので、栄養・運動および休養の適正な配分により健康を積極的に増進させるための保健衛生施策を推進することが必要である……」国民の積極的な健康の増進をはかるため地域保健サービスセンターを市町村に設置する」という趣旨に基づいて「地域保健サービスセンターの考え方」を昭和四十四年八月に厚生省から発表しています。

審議を重ねた結果、四十四年十二月に、健康センターを設置することによって市民の健康管理の体制が充実できるという答申をいただきました。

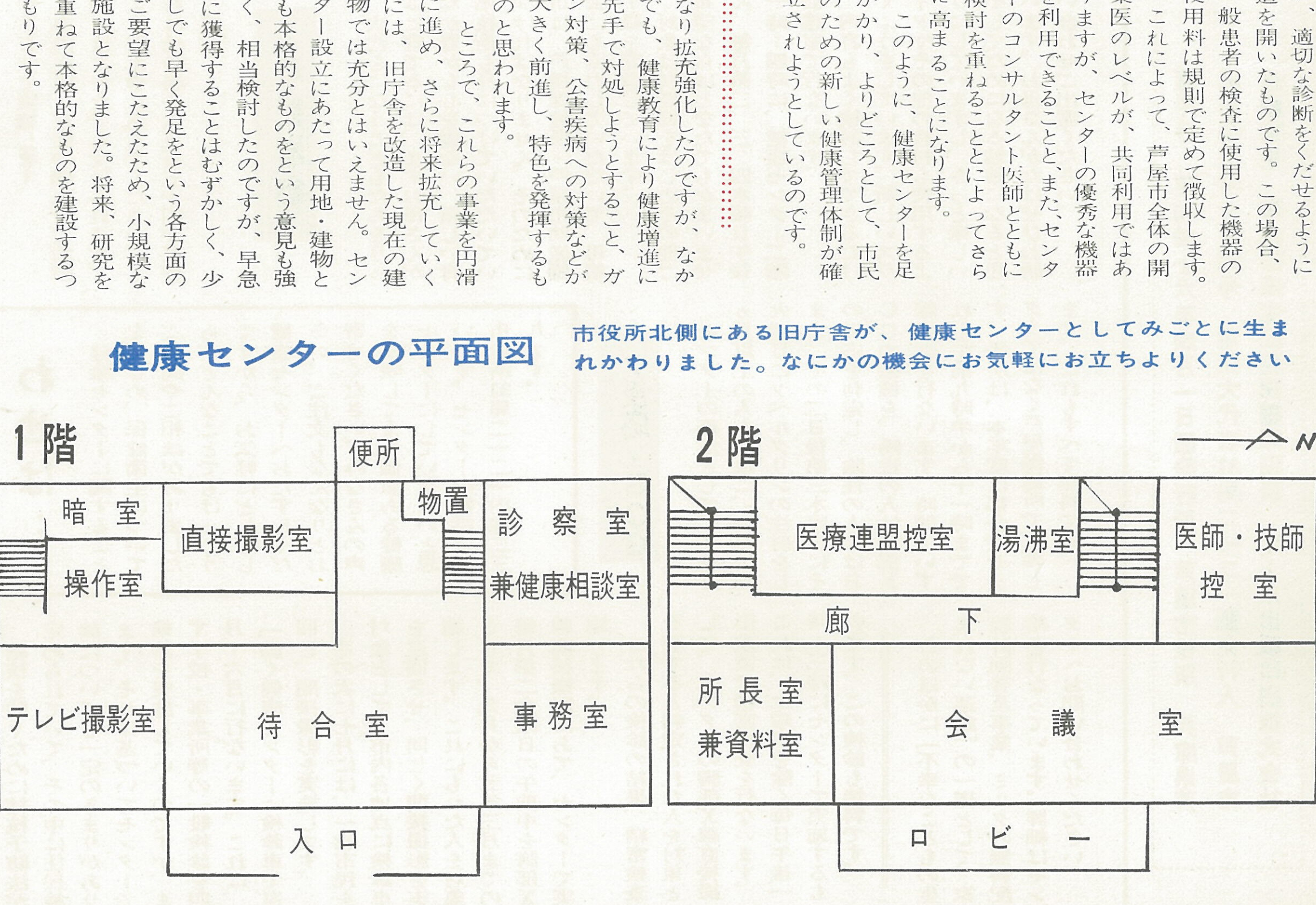
これをうけて、市は健康センターの組織・運営・事業内容などについて調査、検討をすすめ、四十五年九月の市議会に、「健康センターの設置と管理に関する条例を提案しました。健康センターの設立は、全国でもまだいっつかという程度であり、それもこれが決定版だという定型があるわけでもない。市議会でも非常に慎重に検討を重ね、民生常任委員会の継続審議を経て、四十五年十一月の臨時市議会でも条例が可決され、健康センターの設置が正式に決定されたのです。

適切な診断をくだせるように道を開いたものです。この場合、一般患者の検査に使用した機器の使用料は規則で定めて徴収します。これによって、芦屋市全体の開業医のレベルが、共同利用ではありませんが、センターの優秀な機器を利用できること、また、センターのコンサルタント医師とともに検討を重ねることによってさらに高まることになりました。

このように、健康センターを足がかり、よりどころとして、市民のための新しい健康管理体制が確立されようとしているのです。

健康センターで行なう事業

健康教室（健康相談）	……毎週金曜日午後2時～4時
健康教育講演会	……年2～3回
胃の集団検診	……一般検診 毎週火・水曜日午前中 精密検診 毎週木・土曜日午前中
結核検診	……一般検診 学校事業所等4月～6月に巡回 一般市民 7月に巡回するほか9月～3月にセンターで2金曜日午前中 精密検診 毎週月～金曜日午後1時～3時
成人病検診	……7月および9月～3月の第2金曜日午前中
老人検診	……10月～11月
予防接種	……別表（裏面に掲載）のとおり
ツベルクリン反応検査	……毎月第3火曜日午前9時30分～11時
B C G接種	……毎月第3木曜日午前9時30分～11時
学童生徒心臓検診	……7月
子宮ガン検診	……毎週第3水曜日
預血・献血	……毎月第3金曜日午前10時～午後3時
母親学級	……毎月第2、3、4水曜日午後1時～4時
公害疾病調査	……年間随時
家族計画普及事業	……年間随時
ミルクの無料配給	……年間随時
開業医による機器利用	……年間随時



昭和46年度の予防接種実施予定

月	予 防 接 種 名	対 象 者
4	百日ぜき・ジフテリヤ・破傷風の三種混合種痘	第1期 生後3ヵ月～6ヵ月
		第2期 第1期終了後12ヵ月～18ヵ月
5	急性灰白髄炎(小児マヒ)	生後3ヵ月～18ヵ月
6	日本脳炎	生後6ヵ月以上の希望者
9	百日ぜき・ジフテリヤ・破傷風の三種混合種痘	第1期 生後3ヵ月～6ヵ月
		第2期 第1期終了後12ヵ月～18ヵ月
10	百日ぜき・ジフテリヤ・破傷風の三種混合種痘	第1期 生後3ヵ月～6ヵ月
		第2期 第1期終了後12ヵ月～18ヵ月
11	百日ぜき・ジフテリヤ・破傷風の三種混合種痘	第1期 生後3ヵ月～6ヵ月
		第2期 第1期終了後12ヵ月～18ヵ月
2	百日ぜき・ジフテリヤ・破傷風の三種混合種痘	第1期 生後3ヵ月～6ヵ月
		第2期 第1期終了後12ヵ月～18ヵ月
3	百日ぜき・ジフテリヤ・破傷風の三種混合種痘	第1期 生後3ヵ月～6ヵ月
		第2期 第1期終了後12ヵ月～18ヵ月

- 受付時間 午後2時から3時30分まで
- 予防接種票と母子健康手帳は必ずお持ちください。
- 対象者はハガキで通知がなくてもお受けください。
- 接種日より多少変更することがありますのでご了承ください。

期待できる健康教室

胃の精密検査もセンターで

健康センターでは、これまで市のいろいろな係で所管していた業務をできるだけ集中して行ないますので、以下にご説明するようになくさんの業務を実施してまいります。これらのなかでも、自慢のX線テレビを使って一般から精密まで一貫して行なう胃の検査や、毎金曜日ごとに意欲的な講座を組んでいる健康教室などはいわゆる「目玉商品」というところでしょうか。

健康教室

市民の健康増進および病気の予防についての知識の向上をはかるという目的で、毎週金曜日の午後二時から四時まで健康教室を開講します。場所はセンター2階の会議室です。

これは、①成人病(高血圧、心臓病、糖尿病、ガンなど)②婦人の健康(思春・更年期の衛生、婦人に多いガンの予防など)③育児(乳児・学童の健康管理、病気の予防など)④その他(外科、眼科耳鼻科、歯科、環境衛生など)についてわかりやすい講話を行ない一般的な質疑に答えるといった内容のもので、個人的な相談・診断などは時間の余裕がないため、この教室では行ないません。

この講師は、主として市医療連盟の会員の方々に依頼する予定で

成人病検診

また、年間に2、3回は、大学教授とか大病院の院長など一流学者を講師に迎えて講演会を開催します。これは、ガン、公害、精神衛生など時宜にかなった内容で、程度の高いものにしたと考えています。

七月に結核検診を行なう際に合わせて成人病検診を実施します。成人病といわれるものにもいろいろありますが、とくに脳卒中とか心臓病など循環器系の病気の予防と早期発見に力点を置いた検診を行ないます。これらの病気の現

老人検診

老人検診については、老人福祉法に基づいて福祉事務所が実施されています。これは、市内の各病院の医師が検診を行なうのが本来であり、従来とおりですが、ことからは

その精密検査の部分はセンターの機器を活用して行ないます。それだけ充実した内容の老人検診が可能となったわけです。

学童心臓検診

学童・生徒の心臓検診については従来から実施してまいりましたが、ことからはセンターをよりどころとして、センターのすぐれた機器

胃の検診

胃がんは恐ろしい病気ですが、早期発見しさえすれば完全に治療できることが多いです。とくに日本人に多い胃がんは早期発見によって制圧できます。そのきめ手のひとつがこの胃の集団検診です。

年に1、2回の集団検診を続けて受けておれば必ず胃がんは早期発見できます。

公害疾病調査

市は、公害が原因と考えられる病気について一定の調査をしてもまだまだ資料を多く集めなければなりません。なによりもデータの積み重ねが必要で、

公害が原因と考えられる病気について一定の調査をしてもまだまだ資料を多く集めなければなりません。なによりもデータの積み重ねが必要で、

予防接種

この検診も全額無料で実施され、その内容は、①心電図 ②胸部X線直接撮影③専門医の診断など

子宮ガン検診

子宮ガンは婦人にとって恐ろしい病気です。しかし、これも早期に発見すれば充分根治できるので、やはり早く見つけることがなによりもたいせつです。兵庫県でも、胃がん、肺がん、子宮ガンの三つについて三ガン追放運動となえて、重点的に早期発見、早期治療するよう取り組んでいます。

母親学級

次代をになうこともたちをりつばに育てるには、まずお母さんが豊かな心を養い、新しい育児技術も身につけていただければなりません。そのために市は、芦屋保健所・芦屋市助産婦会にも協力していただき、母親学級を開講しています。

預血・献血

不慮の事故なども多く恐ろしい世の中です。残念ながら血液の需要は強まるばかりです。あなた自身のため、また、世のため人のためにも、健康なときに預血・献血をしておきたいものです。みなさん、預血なされた人にはきれいな預血を手帳をお渡しして、血液が必要な際にはいつでも引き出

は近い将来にも医師会に委託して、いつでも受けられるようにしたいと検討しています。本年度は従来どおり集団で問診の万全を期して行なうことにしています。その計画は上表のとおりです。予防接種には、ワクチンの種類

お問いか

健康センターに関することをはじめ、保健衛生についてご質問やご相談がありましたら、どんなことでもけっこうです。お気軽にどうぞ。

ツ反応・BCG

健康センターに、生後2ヵ月以上の人を対象に、毎月第三火曜日にツベルクリンの注射をします。その二日後第三火曜日にその反応を判定し、陰性の人にはBCGの接種を、陽性の人には胸部X線撮影を行ないます。時間は午前九時半から十一時までです。場所は、本年度は都合でセンターではなく芦屋保健所で実施します。これもすべて無料です。

結核検診

結核を防ぐために結核予防法が定められていて、その中に住民検診についても一定のきまりがあります。それに基づいてセンターで検診を実施していくのですが、まず学校・事業所等の一般検診を四月～六月に行ないます。これは、「動く健康センター」検診車で巡回し、間接撮影を実施します。

このほかに「不幸な子どもの生まれない運動」の一環として、家族計画普及事業、ミルクの無料配布を行なっています。詳細はセンターへお問い合わせください。

発行 昭和四十六年四月一日 発行所 芦屋市役所 兵庫県芦屋市精道町七番六号 電話大代表31局二二二一 発行人 芦屋市長 編集 衛生部衛生総務課印刷所 オール出版印刷株式会社