

人口総数	71,030	世帯数	20,750
男	34,245	面積	16.07km ²
女	36,785		

発行所 芦屋市精道町7番6号 芦屋市役所 発行人 芦屋市長 編集 公聴広報室 印刷所 一出版印刷KK 毎月1回5日発行 全世帯配布 昭和29年1月25日第3種郵便物認可(定価2円)

▷ 芦屋市民憲章 ◁

わたくしたち芦屋市民は

- 文化の高い教養豊かなまちをきずきましよう
- 自然の風物を愛し、まちを緑と花でつみましよう
- 青少年の夢と希望をすこやかに育てましよう
- 健康で明るく幸福なまちをつくりましよう
- 災害や公害のない清潔で安全なまちにましよう

報 芦 屋

昭和46年 1月5日 第254号

人間性の復興を

芦屋市長 渡辺 万太郎



昨年来わたくしは、新時代への飛躍をスローガンに、新しい芦屋の建設をめざすかすかすの施策にとりくんできました。本年は「下水道事業の早期完成」「健康・安全対策の拡充強化」「都市環境の整備」「教育文化の向上」「市民福祉の増進」を主流とす

初日の光が、健康な七万市民と格調高い芦屋のまちの上へいっぱい注がれました。一九七一年の幕あきです。

る、亥年に相ふさわしい躍進市政を思い起こします。この中で、何を思っています。この中で、何を思い起こします。この中で、何を思い起こします。この中で、何を思い起こします。この中で、何を思い起こします。

「健康・安全対策の拡充強化」「都市環境の整備」「教育文化の向上」「市民福祉の増進」を主流とす

環境整備の基礎を充実させるという、健康センターをまいります。

市木「松」

背山にも市街にも木は多い。なかでも形姿が美しく、虫がつきにくい松を市木にした。

下の写真は芦屋公園の松林



あけましておめでとうございます
 ありがとうございます

新年のごあいさつ

芦屋市議会議長 極楽地 勝彦



市民のみなさま、明けましておめでとうございます。昨年、市制施行三十周年を迎えた本市は、すでに新しい芦屋へ飛躍するための

は、すでに新しい芦屋へ飛躍するための

下水終末処理場の建設が始められる年でありまして、まことに同慶にたえません。しかし一面においては、本市でも公害問題がますます重要性

を加え、その対策とともに、都市環境整備の必要性が一段とその比重を高める年であると考えます。

市議会といたしましては、市民のみなさまの代表機関として、芦屋市百年の計を誤ることのないようその役割をじゅうぶんに果たすとともに、みなさまと一体となって市民福祉の増進と市政の発展のために、いっそう努力を傾けたいと覚悟を新たにいたしております。本年はあたかも統一選挙の年であり、四月には市議会議員の改選も行なわれますので、五月からは新しく選ばれた議員によって、よりいっそうみなさまの意にそった議会活動が行なわれるものと確信いたしております。

この一年が市民のみなさまにとって幸多かれと心からお祈りし、あわせて本市の繁栄を念じまして年頭のごあいさついたします。

市民の健康の増進はかり 健康センターを設置

市役所旧庁舎に4月1日オープン

医療体制の確立めざす

市は病気を予防、治療するといふ面で芦屋病院の診療体制の充実を急務とする。市は病気を予防、治療するといふ面で芦屋病院の診療体制の充実を急務とする。市は病気を予防、治療するといふ面で芦屋病院の診療体制の充実を急務とする。

幅広い守備範囲

検診、予防接種、健康教育、相談など

こうした目的で設置される健康センターは、次のような業務を行ないます。①健康教育・健康相談 ②健康に関する啓蒙教育、講演会 ③研究会など各種の健康相談、精神衛生相談 ④成人病・老人病検診 ⑤定期的な健康診断による早期発見 ⑥結核検診 ⑦学校保健 ⑧検診の実施と要精密検査者センターの機器を使用して検査。とくに先天性の心臓疾患の発見に重点を置いて検査。⑨予防接種：従来の集団予防接種に加えてセンターでも計画的に実施。

開設のための工事進む

健康センターは市役所北側、旧庁舎の一階、一階を建てて開設されます。建て物の内部を改修し、必要に応じて、一階に機器室、検査室、予防接種室など診療部門のほか健康相談室、待合室、事務室が並び、一階には所長室、医師・技師控室、会議室が設けられます。健康センターの使用開始は四月一日の予定です。開設場所の旧庁舎では、この日を目途に、いま建て物内部の大規模な改修工事が進んでおり、このあと引き続き電気、ガス、水道などの設備工事がかかります。

祝日には国旗を掲げよう

新年おめでとうございます
 成人おめでとうございませ

新成人を祝う会

1月15日 前10時～11時50分

ところルナ・ホール

- ①記念式
- ②記念行事

講演「基本的人権と若人の使命」
 京都大学助教授 上田正昭氏
 音楽「いかりをあげて」ほか
 精道小学校 トラバンテ 鼓隊
 男子 合唱部

新有権者座談会

成人された方は同時に新有権者の資格ができたわけですから、その方たちを中心に新有権者座談会を開きます。ご参加希望の方は1月17日までに市選挙管理委員会(電話31-2121)へお申し込みください。1月24日(日)午前10時から、芦屋市会館

新年おめでとうございます

成人おめでとうございませ

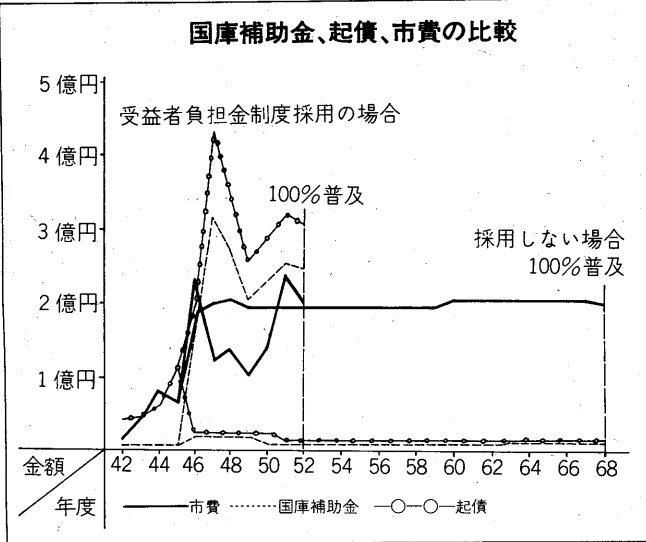
新年おめでとうございます
 成人おめでとうございませ

水質公害なくす下水道整備は急務

一般市費と国庫補助金 起債、受益者負担金で 総事業費69億円を

受益者負担金制度とは、下水道施設が整備することによって土地の利用価値が上昇するといふ利益を受ける土地所有者、地上権者のかたがたから、建設工事費の一部を負担していただく制度です。

本市で、すでに下水道管の埋設が終わった浜手地帯で実証されていますように、下水道は浸水を防ぎます。下水処理場もできて完全な下水道施設が整いますと、それは各家庭や工場から出る汚水、し尿などを科学的に処理し、とくに最近大きな政治問題となっている河川や海の汚染を防止するという大きな効果を発揮します。また、浄化槽のいらぬない安価な水洗便所をつくらせていきますから、全市の水洗化が実現しますと悩まされてきた汲み取り口の不潔さ、浄化槽から出る汚水の臭気、蚊やハエの発生も解消し、さらにはバキューム車がまちの中を走りまわらなくても済むなど、わたしたちの生活環境は大きく改善されます。幸い政府では、ここに水質公害を防止しようと第二次下水道整備計画を二年早めて、昭和四十六年度から総額二兆六千億円を投入し普及率三八％を目標とする「第三次下水道整備五年計画」を策定しています。本市が来年度以降、下水道の整備を最重点施策として取りくもうとしていますのは、政府の計画に時期を合わせて実施するのが財源確保のうえからも非常に有利だからです。

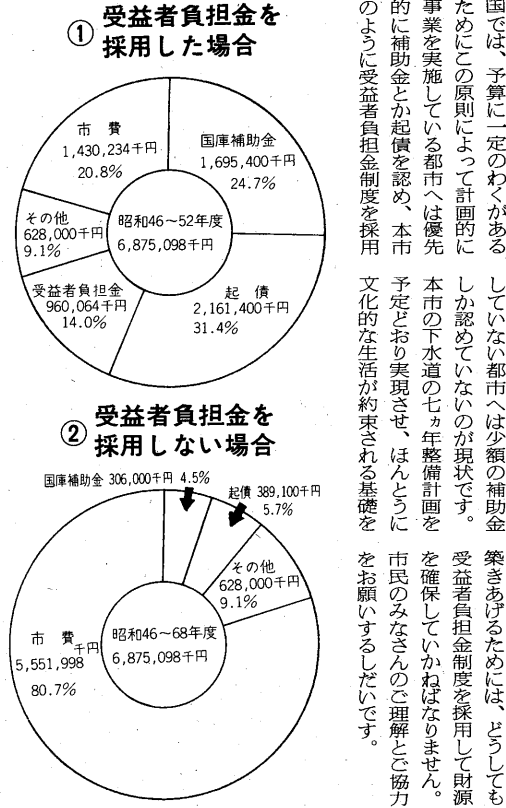


受益者負担金制度採用した場合

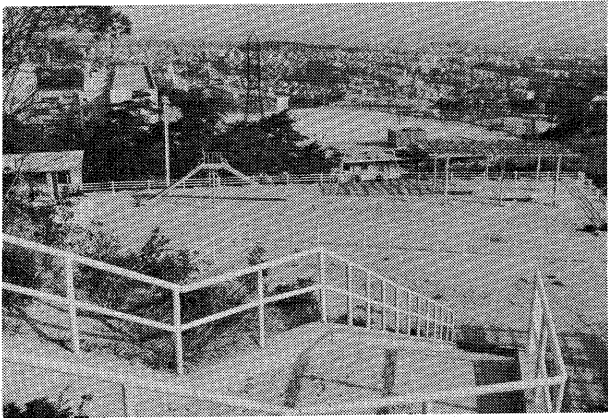
下水道施設は、まちづくりの最も基本的な施設だといわれています。思われた自然美に市民の努力による人工の美がよく調和している住宅都市の本市は、着々と都市施設も整い、また、日照権を守るための高度地区の指定など、生活環境確保に努力しています。しかし、ここに取上げられた下水道施設の整備はたいへん遅れており、水質公害をなくし清潔で快適な生活を確保するために、少しでも早く完全な下水道施設をつくりあげることは、きわめて急務となっています。

還元される負担金

ところで受益者負担金制度といふのは、公共下水道施設を建設して置く区域、また、これから設置する区域の土地の所有者、あるいは地上権などの権利をもつておられるかたがたから、建設費の一部を負担していただく制度の一部を指します。これは、全市民から納められた市税だけで巨額の事業費をまかなった場合、たとえ下水道の設置によって多少の利益を受けられない市民の市税で市民でない土地所有者などが特別の利益を受けるという結果になり、負担の均衡を欠きますから、負担が公平になるようにと設けられた制度です。現在、受益者負担金制度を実施しているのは七十の都市で、これまでに説明してきましたように補助金、起債は大幅に減り、計画どおり事業が進んでいます。本市でもこの制度の採用を考えて、条例案を昨十月から市議会に慎重に審査いただいています。これが可決されますと、はじめて受益者負担金制度を実施することになります。その際は、国庫補助金の一部を削減し、市費は増えるものの、国庫補助金が大幅に増えるのは右の円グラフのとおりです。国庫補助金は、国税の一部であり、これが削減されるのは、みなさんの納められた国税が形を変えて還元されてくることになり、そして、その還元金をもって短期間に環境整備を進めて、よりよい社会環境を整えることになっていくことになるのです。



前山公園が完成



前山公園からは市街地が一目で見わたせます

千五百平方メートルの公園に次ぐ広さがあり、このうち二千三百六十平方メートルは国有林の払い下げを受け、あとの千九百平方メートルは共有山を借り受け、昭和四十三年度から第一期工事に着手、四十四年七月に広場の敷地と造成工事が完成しました。これに引き続き、昨年十月から遊具の設置や植樹など整備を主体とした第二期工事を進め、十二月二十日に全ての工事が終わり、前山公園が完成したものです。公園には階段状の高さの違った三つの広場があって、ふじなど展望休憩の所、遊具などの整備も終了した公園からは市街地の展望がよく、新しい公園として多くの人々に喜んでいただけそうです。

家庭防火診断

「希望の人は消防本部へ」 昨年十月に行なった市政世論調査で、消防署の家庭防火診断をご希望の家庭が多くなりました。そこで、消防署では、ご希望のり宝塚からの交通費は自弁)▽もの運搬も、昼食、水筒、雨具は各自持ち込み、登山し、(市教委、芦屋登山会 主催) 午前八時半に市役所玄関前▽距離 五千九百メートル参加資格 市内在住、在勤、在学者で高校生以上▽行経 十二時(一般向き)▽会費 おとな百七十円、子ども百円(帰課へ。

阪急バス路線の運行編成変わる

このほど、阪急バスの市内路線の編成変更が行なわれました。今回の編成変更は、大型ワンマンバスの使用、市内の交通事情、乗客の利用状況等に合わせ行なわれたもので、そのおもなものは次のとおりです。 ①朝夕のラッシュ時に浜手から国鉄芦屋駅、阪神芦屋駅へと小循環する路線、三条南町、清水町付近から、阪神芦屋駅、月見橋、国鉄芦屋駅へと小循環する路線ができたこと。 ②芦屋病院方面の路線がふえ、一部が岩ヶ平、和風園、警察学校、公園と回遊するようになったこと。 ③月見橋、三条南町への路線が、一つ南の道路の大正橋、三条南町に変更になったこと。 その他一部停留所の位置やダイヤが変わっており、各停留所や車内に掲示されています。くわしいこと、お問い合わせは、阪急バス芦屋営業所(電話二四〇〇)へ。

市民ハイキング

△とき 一月十日(日) 雨天の場合は十日集合 午前八時半に阪急芦屋駅から午前九時半に阪急宝塚山本駅へ▽コース 芦屋川、宝塚山本コース▽目的地(スミヤ谷池)▽若宮崎、中山経走路 一十町丁、旧十町丁、立合新田、僧川、武田尾駅、宝塚(解散)▽在任、在勤、在学者で高校生以上▽行経 十二時(一般向き)▽会費 おとな百七十円、子ども百円(帰課へ。

市民ロードレース

△とき 一月十日(日)▽集合 午前八時半に市役所玄関前▽距離 五千九百メートル参加資格 市内在住、在勤、在学者で高校生以上▽行経 十二時(一般向き)▽会費 おとな百七十円、子ども百円(帰課へ。

阪国バス芦屋駅前停留所変わる

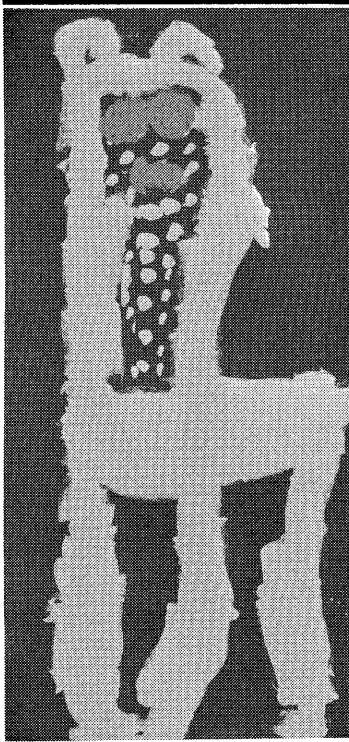
阪神国道バスの神戸方面行き芦屋駅前停留所の位置が、一月十三日から大阪方面行き同停留所の真南の位置に移ります。

献血 予血 あなたのために 献血 1月は14日(木)です 第3金曜日が祝日にあたりますので1日くりあげました ▷とき 午前10時～午後4時 ▷ところ 精道小講堂前の採血バスへどうぞ 子宮ガン検診は1月20日(水)です 申し込みは受診料350円をそえて市衛生総務課へ

市役所玄関横 電話31-2121 内線255 一般相談(日常生活のあらゆる悩みごとや相談)…毎日 家事相談(離婚、養子縁組、相続、遺産など家庭問題全般)…毎週水曜日の午後 法律相談(土地、家屋、金銭貸借など)…毎週木曜日の午後 人権相談(人権を侵害されているなどの悩み)…毎月第2火曜日の午後 行政相談(とくに国や県の行政についての苦情)…毎月第3金曜日の午後 交通事故相談(交通事故による補償問題など)…毎週木曜日の午後 県阪神地方県民相談室、県阪神公害対策室が庁舎改築のため1月18日から11月末まで現庁舎の西側の県阪神地区労務センター2階に移転します。電話06-401-5251番

市民相談室を利用しよう 一般相談(日常生活のあらゆる悩みごとや相談)…毎日 家事相談(離婚、養子縁組、相続、遺産など家庭問題全般)…毎週水曜日の午後 法律相談(土地、家屋、金銭貸借など)…毎週木曜日の午後 人権相談(人権を侵害されているなどの悩み)…毎月第2火曜日の午後 行政相談(とくに国や県の行政についての苦情)…毎月第3金曜日の午後 交通事故相談(交通事故による補償問題など)…毎週木曜日の午後 県阪神地方県民相談室、県阪神公害対策室が庁舎改築のため1月18日から11月末まで現庁舎の西側の県阪神地区労務センター2階に移転します。電話06-401-5251番

教育のページ



みんなの世界

緑深い海
快よい音が聞こえる
たぐさんの人が泳いでいるのだ
真白い砂
おとともおと

竹

そこの竹林だ
冷たい緑にうきでる竹
あたりにもみぢくはびてる
竹はいあわせたように
しなやかなカーブを描いて天を指
している
目の前にあった一本の竹にさ
わった時
私は
竹が私と遊んでくれていることを
色とりどりの水着をつけた人々
おともおとも

こどもたちの作品集

絵

線がのびのびしています
線がいきおいよくおどって
います。線がためらいながらうご
いています。その線の中にこどもの心
がこもっています。その線の中にこ
どもの生活があります。そんな線が
よい絵だと思えます。

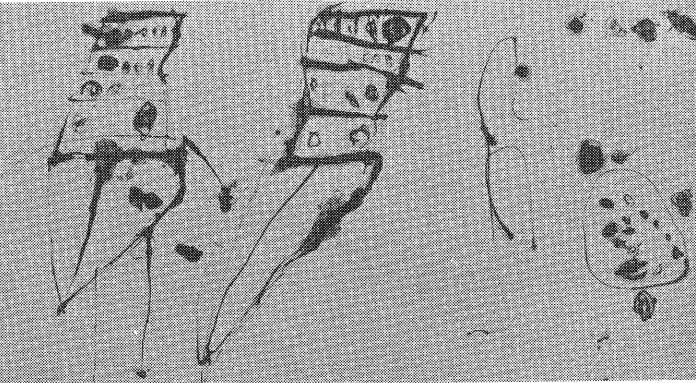
詩と作文

ことばは、心の奥底か
らにしみでなければな
りません。それには、
自分の見聞したもの
の新鮮な感動をおぼえねばな
りません。そういう感動のある生活
の積み重ねが、自分の心深く豊か
なものにしていくのです。自分の生
活を深くみつめる心は、生きた自分
のことばを生み出し、ことばとこと
ばが強くつながり、自分のおも
い、統一けられる時、すぐれた詩
や作文が生まれるのだと思えます。

図書館だより

一月十九日火
読書談話室
午前十一時正午に
図書館で、堀辰雄著「風立ちぬ」
を話題に話し合います。
二月六日
点字広報の編集会
(土)午前
十時正午(はじめての人は十一
時正午)図書館で参加無料。

山手中学校
強い六甲おろしの北風を背にうけて、今年
も3年生の卒業記念作業が続く。スコップを
持つ手にも、バケツを持つ手にも汗がにじん
でいく。秋の日がつつるべ落しに暮れていく頃
には、みんなの心の中にいい知れぬ満足感が
ひろがっていく。
こうして、導い汗の結晶が今年もまた一つ
加えられていくことになった。石垣、階段、
坂道、築山、噴水など卒業生の記念碑は多い。
あの大きなスタンドにも、こんなつぶやきが
残っている。
「土にまみれ 汗 手に豆 1450の力
かくてこの大業成る 1963.10」と。
山手中学校



みのむしのゆめ (小植幼男)

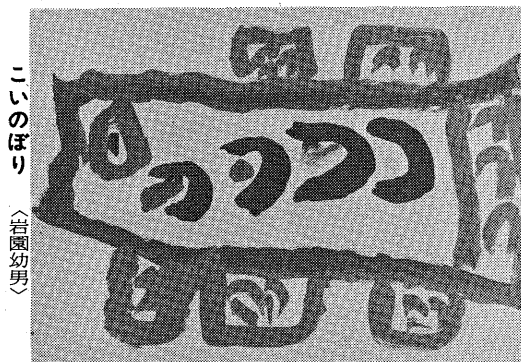
わたしの父

わたしの父は、ことし三十八
です。
父は、わたしが一人っ子のせい
か、ともわたしをかわいがって
くれます。だからわたしも父が大
好きです。
わたしがちいさかったころ父は
仕事が終わるとよく自動車で松浜
公園に連れていってくれて、いっ
しょに遊んでくれました。
どんなにたくさんおもちやを広
げていても、「公園へつれていっ
てあげようか」と父がいうと、大
いそぎでかたづけついでにいった
のを今でもよくおぼえています。

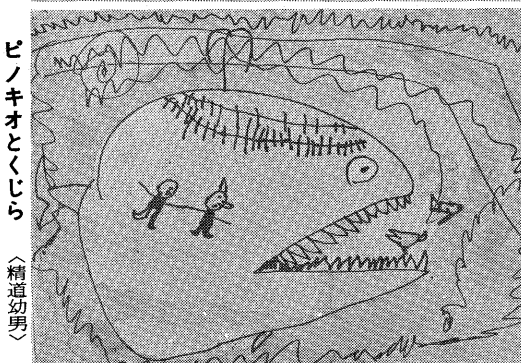
また、わたしが母にしかれる
と父がすぐやってきて、わたしを
かばってくれたこともよくありま
した。
けれども父は、よくわたしにい
たずらしました。夕食の時、わ
たしがごはんをたべている最中に
「あつちもや」とさげんでおいて、
わたしがおちやわんをおいてそ
ちを見ていた間に、父がわたしの
おちやわんをかきすのです。わた
しが、「あつち、わたしのおちやわ
んがない」と言っても、いっしょ
の住民たちの医学についての無知
さにも驚かされる。
医師が欲しい、というのは、ア
フリカの人々の願いであった。そ
んなとき、暗黒大陸であるアフリ

人間は皆兄弟
シニハイター伝記
先ず、この作品を読んで驚いた
ことは、シニハイター博士の熱
意とその地方の住民たちの奇妙な
風習についてである。そして、そ
の住民たちの医学についての無知
さにも驚かされる。
医師が欲しい、というのは、ア
フリカの人々の願いであった。そ
んなとき、暗黒大陸であるアフリ

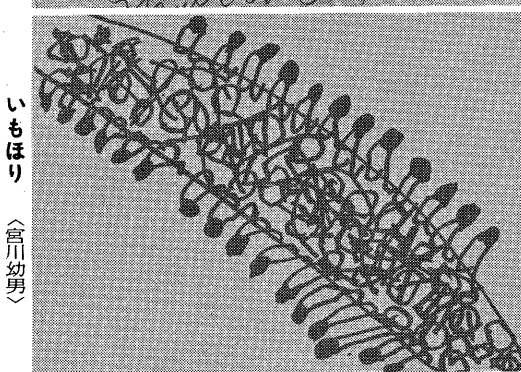
- 【山手小】1月12日 誕生会、14日 参観日
【岩園小】1月11日 体位測定、12日 とんど、20日 参観日
【精道小】1月11日 体位測定、12日 集金日、12日 たこあげ、19日 誕生会、こままわし、21日 参観日
【岩園小】1月13日 書きぞめ展
【精道小】1月13日 書きぞめ展
【岩園小】1月13日 書きぞめ展
【岩園小】1月13日 書きぞめ展
【岩園小】1月13日 書きぞめ展
【岩園小】1月13日 書きぞめ展
【岩園小】1月13日 書きぞめ展
【岩園小】1月13日 書きぞめ展
【岩園小】1月13日 書きぞめ展
【岩園小】1月13日 書きぞめ展



こいのぼり (岩園幼男)



ピノキオとくじら (精道幼男)



いもほり (宮川幼男)

市立幼稚園児募集

市立幼稚園では、ことし4月に満4才、5才になら
れるお子さんを対象に入園児を募集します。
1月18日から25日まで(土、日曜を除く)毎日午後1時
から4時に各幼稚園へお申し込みください。

申し込み用紙は各市立幼稚園か市教委管理課へ
お問い合わせ

少年書きぞめ大会

1月10日(日)午前9時から
市立青少年センター武道場
小学校3年生から高校生まで
無料、持ち物は筆、文ちゃん
小学生半折4分1、中学生以上半折
申し込みは当日午前8時半から会場で受けつけます。

新春市民かるた大会

かるた大会は1月10日(日)午後1時から、参加費100円
囲碁大会は、1月24日(日)午前10時から、参加費300円
場所はどちらも市民会館。
参加資格は、市内在住、在勤、在学者。

申し込みお問い合わせは、市立公民館(電話31-4996)へ

