

人口総数	70,867	世帯数	20,697
男	34,136	面積	16.07km <sup>2</sup>
女	36,731		

発行所 芦屋市精道町7番6号 芦屋市役所 発行人 芦屋市長 編集 公聴広報室 印刷所 オール出版印刷KK 毎月1回5日発行 全世帯配布 昭和29年1月25日第3種郵便物認可(定価2円)

# あしや 報 告

昭和45年 12月5日 第253号

## 芦屋市民憲章

わたしたち芦屋市民は

- 文化の高い教養豊かなまちをきずきましょう
- 自然の風物を楽しみ、まちを緑と花でつつみましょう
- 青少年の夢と希望をすこやかに育てましょう
- 健康で明るく幸福なまちをつくりましょう
- 災害や公害のない清潔で安全なまちにしましょう

# 下水道整備の 手続き進む

## 受益者負担の条例案も 市議会で審議中

下水道事業は市政の中でも最も重要な、しかも急いで取り組まなければならない施策です。そこで市は、前号でお知らせしましたように昭和四十六年度から始める「第二次下水道事業計画案」をまとめ、七ヶ年間で懸案の処理場をはじめ、阪急以北の管渠の布設などの建設事業を完成させるために必要な事務を着手と進めています。

## 財源の一部に 受益者負担金を

「第二次下水道事業計画案」を十一日に予定されている兵庫県地実施に移すには、まず関係の法律に定められた諸手続きを完了させることが必要です。昨年からの計画の策定と平行して政府、県など関係機関との協議、調整を繰り返しながらその作業を進めてきました。すでに「第二次下水道事業計画案」については、去る十一月五日から十八日までの十四日間に市民や利害関係者に対する説明会を終えました。その結果、意見書の提出もありませんでしたので、この計画案をそのまま芦屋市案として、十一月二十七日兵庫県知事に申し渡す予定で、財源計画が決定されて、はじめて化住宅都市」下水道の申請書を提出しました。この申請は十二月二

## 下水処理場の設計に着手 建設は埋立地内に

兵庫県企業局が行なっている芦屋埋立事業は、現在、護岸敷部分の置き換えおよび埋立て区域内の埋立てと土砂を搬入する海中作業が予定どおり進んでおり、来年三月ごろには下水処理場の用地の海面に土砂が露出しはじめ、九月には工事に着手できるようになります。従ってこれに時期をあわせて一日も早く下水処理場を建設して三大公害の一つである海や河川の水質汚染を防止し、便所の水洗化ともあいまって住みよい都市環境をつくりだすため、先月、下水処理場の実施設計と海底の地質調査をコンサルタントへ委託しました。この設計と調査の結果は、来年九月に下水処理場の模型とともに納入されますが、このほかの管渠や南宮ポンプ場の全面改良工事などの実施設計は、市で行なうことにしています。



埋立工事は順調に進み、来春には海面に土砂が見えはじめます。

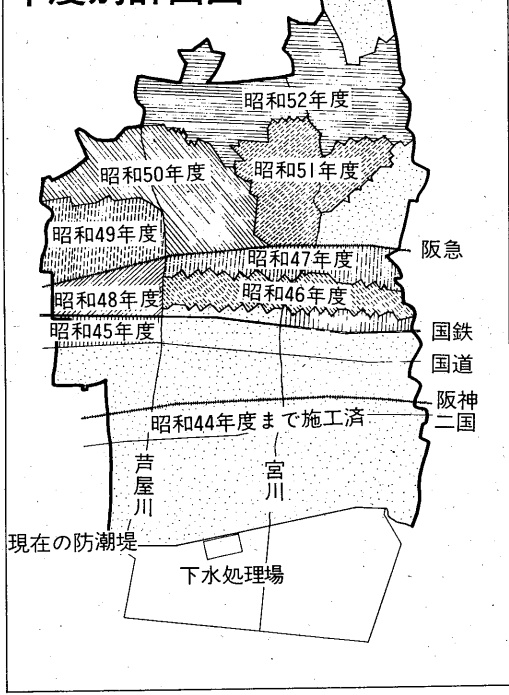
## 49年4月処理 開始をめざし

計画を実現させたいと考えたので、前号でもお知らせしましたように、この関係条例案について、現在市議会建設常任委員会が審議されており、近く負担金制度採用都市などの現状も調査される模様です。

## 開始をめざし

市民各位のご理解とご協力によりこの制度が採用できることになり、昭和四十六年四月から

## 下水管渠布設 年度別計画図



## 都市計画変更案の縦覧

都市計画法に基づき地域地区、公園の指定を変更する三案を次のとおり縦覧しています。この縦覧は、変更案をみなさんにご理解いただくために行なっているもので、ご意見があらわりの場合は、縦覧期間中にそれぞれ県知事、または市長へ意見を提出することができ、ま

## 津知町に集 会所できる

十一月二十六日、津知町にある日吉神社の敷地内に集会所「日吉会館」が完成しました。この建物は鉄骨造り不燃構造の二階建て

## 年末、年始の 休日

市役所をはじめ市の機関は、いづれも十二月二十九日(火)から明年一月三日(日)まで休行します。ただし、次の部課は年末も窓口業務または作業をします。

## ちびっ子たちに 広場の提供

先日、市民のかたのご好意で提供いただいた、浜町五十七番地のちびっ子広場(面積約八百五十五平方尺)に、すべり台、ジャングルジム、ブランコなどの遊具と砂場、ベンチ四基が備わりました。

## 舗装終わる

九月から、工事にかかっていた国鉄芦屋駅前北側道路の側溝改修と舗装がこのほど終わりました。

## 下水道整備計画予定事業費と財源計画書

事業費内訳	計	年度									
		46年度	47年度	48年度	49年度	50年度	51年度	52年度	53年度	54年度	
敷設費	3,520,000	220,000	930,000	700,000	430,000	420,000	420,000	400,000	—	—	
建設費	2,131,458	300,000	200,000	200,000	250,000	340,000	422,000	419,458	—	—	
修繕費	230,000	50,000	68,000	112,000	—	—	—	—	—	—	
その他	993,640	155,000	50,000	45,000	163,100	56,295	55,875	34,570	433,800	—	
<b>総計</b>	<b>6,875,098</b>	<b>725,000</b>	<b>1,248,000</b>	<b>1,057,000</b>	<b>843,100</b>	<b>816,295</b>	<b>897,875</b>	<b>854,028</b>	<b>433,800</b>	—	
財源内訳											
国庫補助金	1,695,400	156,000	339,000	270,000	204,000	228,000	252,600	245,800	—	—	
起債	2,161,400	198,900	432,200	344,200	260,100	290,700	322,000	313,300	—	—	
受益者負担	960,064	91,218	105,110	113,727	127,641	149,977	81,899	85,680	204,812	—	
市費	538,000	—	250,000	150,000	138,000	—	—	—	—	—	
一般市費	1,430,234	228,882	121,690	139,073	113,359	147,618	241,376	209,248	228,988	—	

交通安全に気をつけよう  
あわただしい年の瀬を迎えます。歩行者も運転者も正しい交通ルールで。特に運転者はお酒の誘惑に負けないように。  
火の始末、戸締りは忘れずに

もしものことがあればたいへん  
歳末ご用心  
おたがいに気をつけましょう

門灯は朝までつけてください  
「外を明るく、内を暗く」が防犯の秘けつです。

水道管にもご用心  
寒さのために水が凍って出なくなることがあります。布ぎれやなわをまいて水道管にも冬じたくを。

十月に行なった市政世論調査の集計がまとまりましたのでお知らせします。市は市政運営の基礎となる市民のみなさん

# 一千七百人のご意見

## 市政世論調査 集計まとめ

今回の市政世論調査は、住民登録簿に登録されている世帯主の中から無作為に一千四百四十五人を抽出、調査票を郵送した結果、七一・一％に当たる一千七百三十八通の回答が寄せられました。

### 市内に住み続けたい80パー

問 現在お住みになっているところに住み続けたいと思いませんか。この問いに対し、ぜひ住み続けたいと答えた人は二〇・〇％で

### 公害問題では騒音が第一位

問 公害問題では騒音が第一位です。騒音は公害問題の中で最も多く挙げられている公害です。

### 二人の市民の標語が入選

ことしの夏、市の下水道課がみなさんから下水道促進の作文、標語、図画をお寄せいただきました。

### 下水道促進の作文 下水道の入選作文

「下水道は、わたしたちが洗った水や、雨を流すのに使われ、伝染病も少なく、きれいな水になります。

### 新しいまちづくり

昭和三十六年以後は、米国のモントペロ市との姉妹都市提携、安全都市宣言、市民憲章や市民文化賞の制定のほか、市民会館施設、住宅、道路などを整備

### 戦災から復興へ

昭和三十六年、太平洋戦争がはじまって、順調に発展してきた市勢はまったく自治制が失われていった。

いまお住みになっている土地での住み心地は

たいへんよい	よい	普通	悪い	たいへん悪い
60%	40%	20%	20%	40%
項目				
交通の便	生活の利便	安全	静けさ	自然環境
60%	40%	20%	20%	40%

問 日ごろ不便を感じている土地での住み心地は。問 公害問題では騒音が第一位です。

問 市内に住み続けたいと思いませんか。この問いに対し、ぜひ住み続けたいと答えた人は二〇・〇％で

## 市制施行前後の芦屋

戦災から復興へ 昭和三十六年、太平洋戦争がはじまって、順調に発展してきた市勢はまったく自治制が失われていった。

新しいまちづくり 昭和三十六年以後は、米国のモントペロ市との姉妹都市提携、安全都市宣言、市民憲章や市民文化賞の制定のほか、市民会館施設、住宅、道路などを整備



11月10日の市制施行30周年記念式

人口と住宅 芦屋市はその発足当時、人口四万一千九百二十五人を数えたのが、ことし十月の国勢調査によるとその一・七倍

「新しい芦屋」の建設へ 都市化時代にふさわしい市民生活の向上のためには、将来の道路整備、とくに幹線道路の建設や埋立地を結ぶ南北道路の改造計画、交通量の増加による公共施設の整備、そのほか消費者対策とか保健衛生対策など、阪神広域圏を考慮にいれた総合基本計画を樹立し

問 現在お住みになっているところに住み続けたいと思いませんか。この問いに対し、ぜひ住み続けたいと答えた人は二〇・〇％で

問 公害問題では騒音が第一位です。騒音は公害問題の中で最も多く挙げられている公害です。

二人の市民の標語が入選 ことしの夏、市の下水道課がみなさんから下水道促進の作文、標語、図画をお寄せいただきました。

下水道促進の作文 下水道の入選作文 「下水道は、わたしたちが洗った水や、雨を流すのに使われ、伝染病も少なく、きれいな水になります。

新しいまちづくり 昭和三十六年以後は、米国のモントペロ市との姉妹都市提携、安全都市宣言、市民憲章や市民文化賞の制定のほか、市民会館施設、住宅、道路などを整備

戦災から復興へ 昭和三十六年、太平洋戦争がはじまって、順調に発展してきた市勢はまったく自治制が失われていった。

人口と住宅 芦屋市はその発足当時、人口四万一千九百二十五人を数えたのが、ことし十月の国勢調査によるとその一・七倍

「新しい芦屋」の建設へ 都市化時代にふさわしい市民生活の向上のためには、将来の道路整備、とくに幹線道路の建設や埋立地を結ぶ南北道路の改造計画、交通量の増加による公共施設の整備、そのほか消費者対策とか保健衛生対策など、阪神広域圏を考慮にいれた総合基本計画を樹立し

問 現在お住みになっているところに住み続けたいと思いませんか。この問いに対し、ぜひ住み続けたいと答えた人は二〇・〇％で

問 公害問題では騒音が第一位です。騒音は公害問題の中で最も多く挙げられている公害です。

二人の市民の標語が入選 ことしの夏、市の下水道課がみなさんから下水道促進の作文、標語、図画をお寄せいただきました。

下水道促進の作文 下水道の入選作文 「下水道は、わたしたちが洗った水や、雨を流すのに使われ、伝染病も少なく、きれいな水になります。

新しいまちづくり 昭和三十六年以後は、米国のモントペロ市との姉妹都市提携、安全都市宣言、市民憲章や市民文化賞の制定のほか、市民会館施設、住宅、道路などを整備

戦災から復興へ 昭和三十六年、太平洋戦争がはじまって、順調に発展してきた市勢はまったく自治制が失われていった。

人口と住宅 芦屋市はその発足当時、人口四万一千九百二十五人を数えたのが、ことし十月の国勢調査によるとその一・七倍

「新しい芦屋」の建設へ 都市化時代にふさわしい市民生活の向上のためには、将来の道路整備、とくに幹線道路の建設や埋立地を結ぶ南北道路の改造計画、交通量の増加による公共施設の整備、そのほか消費者対策とか保健衛生対策など、阪神広域圏を考慮にいれた総合基本計画を樹立し

問 現在お住みになっているところに住み続けたいと思いませんか。この問いに対し、ぜひ住み続けたいと答えた人は二〇・〇％で

問 公害問題では騒音が第一位です。騒音は公害問題の中で最も多く挙げられている公害です。

二人の市民の標語が入選 ことしの夏、市の下水道課がみなさんから下水道促進の作文、標語、図画をお寄せいただきました。

下水道促進の作文 下水道の入選作文 「下水道は、わたしたちが洗った水や、雨を流すのに使われ、伝染病も少なく、きれいな水になります。

新しいまちづくり 昭和三十六年以後は、米国のモントペロ市との姉妹都市提携、安全都市宣言、市民憲章や市民文化賞の制定のほか、市民会館施設、住宅、道路などを整備

戦災から復興へ 昭和三十六年、太平洋戦争がはじまって、順調に発展してきた市勢はまったく自治制が失われていった。

人口と住宅 芦屋市はその発足当時、人口四万一千九百二十五人を数えたのが、ことし十月の国勢調査によるとその一・七倍

「新しい芦屋」の建設へ 都市化時代にふさわしい市民生活の向上のためには、将来の道路整備、とくに幹線道路の建設や埋立地を結ぶ南北道路の改造計画、交通量の増加による公共施設の整備、そのほか消費者対策とか保健衛生対策など、阪神広域圏を考慮にいれた総合基本計画を樹立し

問 現在お住みになっているところに住み続けたいと思いませんか。この問いに対し、ぜひ住み続けたいと答えた人は二〇・〇％で

問 公害問題では騒音が第一位です。騒音は公害問題の中で最も多く挙げられている公害です。

二人の市民の標語が入選 ことしの夏、市の下水道課がみなさんから下水道促進の作文、標語、図画をお寄せいただきました。

下水道促進の作文 下水道の入選作文 「下水道は、わたしたちが洗った水や、雨を流すのに使われ、伝染病も少なく、きれいな水になります。

新しいまちづくり 昭和三十六年以後は、米国のモントペロ市との姉妹都市提携、安全都市宣言、市民憲章や市民文化賞の制定のほか、市民会館施設、住宅、道路などを整備

戦災から復興へ 昭和三十六年、太平洋戦争がはじまって、順調に発展してきた市勢はまったく自治制が失われていった。

人口と住宅 芦屋市はその発足当時、人口四万一千九百二十五人を数えたのが、ことし十月の国勢調査によるとその一・七倍

「新しい芦屋」の建設へ 都市化時代にふさわしい市民生活の向上のためには、将来の道路整備、とくに幹線道路の建設や埋立地を結ぶ南北道路の改造計画、交通量の増加による公共施設の整備、そのほか消費者対策とか保健衛生対策など、阪神広域圏を考慮にいれた総合基本計画を樹立し

問 現在お住みになっているところに住み続けたいと思いませんか。この問いに対し、ぜひ住み続けたいと答えた人は二〇・〇％で

問 公害問題では騒音が第一位です。騒音は公害問題の中で最も多く挙げられている公害です。

二人の市民の標語が入選 ことしの夏、市の下水道課がみなさんから下水道促進の作文、標語、図画をお寄せいただきました。

下水道促進の作文 下水道の入選作文 「下水道は、わたしたちが洗った水や、雨を流すのに使われ、伝染病も少なく、きれいな水になります。

新しいまちづくり 昭和三十六年以後は、米国のモントペロ市との姉妹都市提携、安全都市宣言、市民憲章や市民文化賞の制定のほか、市民会館施設、住宅、道路などを整備

戦災から復興へ 昭和三十六年、太平洋戦争がはじまって、順調に発展してきた市勢はまったく自治制が失われていった。

人口と住宅 芦屋市はその発足当時、人口四万一千九百二十五人を数えたのが、ことし十月の国勢調査によるとその一・七倍

「新しい芦屋」の建設へ 都市化時代にふさわしい市民生活の向上のためには、将来の道路整備、とくに幹線道路の建設や埋立地を結ぶ南北道路の改造計画、交通量の増加による公共施設の整備、そのほか消費者対策とか保健衛生対策など、阪神広域圏を考慮にいれた総合基本計画を樹立し

問 現在お住みになっているところに住み続けたいと思いませんか。この問いに対し、ぜひ住み続けたいと答えた人は二〇・〇％で

問 公害問題では騒音が第一位です。騒音は公害問題の中で最も多く挙げられている公害です。

二人の市民の標語が入選 ことしの夏、市の下水道課がみなさんから下水道促進の作文、標語、図画をお寄せいただきました。

下水道促進の作文 下水道の入選作文 「下水道は、わたしたちが洗った水や、雨を流すのに使われ、伝染病も少なく、きれいな水になります。

新しいまちづくり 昭和三十六年以後は、米国のモントペロ市との姉妹都市提携、安全都市宣言、市民憲章や市民文化賞の制定のほか、市民会館施設、住宅、道路などを整備

戦災から復興へ 昭和三十六年、太平洋戦争がはじまって、順調に発展してきた市勢はまったく自治制が失われていった。

人口と住宅 芦屋市はその発足当時、人口四万一千九百二十五人を数えたのが、ことし十月の国勢調査によるとその一・七倍

「新しい芦屋」の建設へ 都市化時代にふさわしい市民生活の向上のためには、将来の道路整備、とくに幹線道路の建設や埋立地を結ぶ南北道路の改造計画、交通量の増加による公共施設の整備、そのほか消費者対策とか保健衛生対策など、阪神広域圏を考慮にいれた総合基本計画を樹立し

あなただって命をとりまします

月々450円で 老後はもう安心

国民年金

みんなのため あなたのため 預・献血をしよう

年末年始は血液が不足します。あなたの善意と命をつなぎましょう。

12月の預・献血日は18日(金)です。午前10時から午後4時までに市役所前の採血バスへどうぞ。対象は満16才以上60才未満の市民。

12月の子宮ガン検診は16日(水)です。受診料350円をそえて市衛生総務課へ。

歳末 愛の運動

十月二十一日から十二月二十日までの取り扱いは、敬称略。

預託(金銭口座) 社会福祉のために二万円、田岡なかつ同千円、和木よし子同九千二百円、保健協力会家庭部同千円、学級のため同千円、三宅町いけはなグループ同千円、主婦(物品口座) ビニール雨が五百本、市建設総務課同他百九十九点、市民七名の方(技術口座) 和風園へ茶道の指導、堀江紀一払い出し(金銭口座) 市身体障害者福祉協会へ、第6回全国身体障害者スポーツ大会奨励金として二万円、市社会福祉協議会へ、同和地区の健康増進機具として二万八千八百円、市福祉事務所へ、施設入所者衣料購入費として四千八百円。

二寄贈 社会福祉のために市社会福祉協議会へ、敬称略。

△五百円、茶屋の町一主婦。

戦争で学校施設も大被害

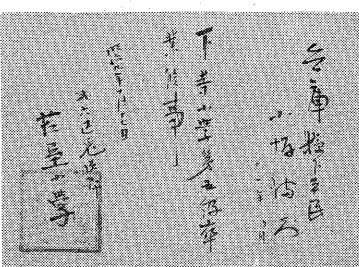
芦屋教育のあゆみ

今後とも国際人の育成に

今日、芦屋市教育委員会は、創立二十周年を迎えました。これを記念してこのほど発行された二十周年記念誌に、次のようなことが書かれています。『芦屋市教育のあゆみ』と題して、今日の芦屋教育の姿がみられたいと願う。』

明治・大正期の教育

幕末から明治のはじめにかけて、やがて福寺を仮校舎として開設され、芦屋村や打出村には私塾や寺小屋が、あつて庶民教育の役割を果たしてまいりました。明治五年（一八七二年）八月の学制公布によって、西芦屋安楽寺（後に開成橋西詰）に移るに、打出小学校が親王寺



明治九年芦屋小学校の卒業証書

本年は、芦屋市教育委員会が設置されて二十周年になります。かねてお知らせ申し上げましたように、記念事業として、『二十周年記念誌』を編集いたしました。申すまでもなく、戦後の二十年という、わが国歴史上未曾有の難局の中で、今日の本市教育を築きあげられた先人の跡をしのび、その心として、今後の指針といたす所存でございます。

教育委員会設置二十周年

教育長 道盛 正

私どもは、かねてから各方面の指導と協力を得て、真に自主性をもった社会人を、日本人としての自覚の上に立って世界平和に貢献する人材を育成すべく、

芦屋市前田に移転しました。このように学校施設の拡充が明治末期から大正にかけて行なわれたのは、日本の経済機構の形成につれて交通の発達とともに精道村がいち早く阪神間の近郊地として発展を示しはじめた時期であり、児童数も

昭和初期時代の教育

昭和にはいと教育文化都市にふさわしい施設が相つき、昭和元年の精道第二尋常小学校（現在の宮川小学校）の設置には、

市制以後の教育

芦屋市が誕生して一年、昭和六年（一九四一年）に悲惨な太平洋戦争に突入しました。全国の学校が国民学校と改称され、教へ

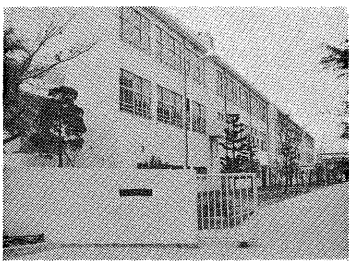


精道小学校の学童疎開（昭和二十年七月）

いものがあり、今後の発展は断念を許さないように思われ、日本にのみならず、海外にまでそのおかれている地位と今後果すべき任務については、国民ひとりとして、心を要するものがあります。本市も、わが国社会の発展の

校舎短信

- 【精道小】12月8日 諸費納入日、念日
【精道小】12月8日 諸費納入日、念日
【精道小】12月8日 諸費納入日、念日
【精道小】12月8日 諸費納入日、念日
【精道小】12月8日 諸費納入日、念日



市立学校は全部鉄筋になった。

市制以後の教育
芦屋市が誕生して一年、昭和六年（一九四一年）に悲惨な太平洋戦争に突入しました。全国の学校が国民学校と改称され、教へ

科書には軍国主義の絵や文があふれ、戦局が進むにつれて、防空教育や訓練をすることも多くなり、やがて戦争末期の二十年間は、教育を優先して、

冬休み子ども映画会
<入場無料>
とき 12月27日(日)
ところ ルナ・ホール

若人年末のついで さよならパーティ
<入場無料>
とき 12月11日(金)
ところ 市民会館

市民カルタ大会
昭和46年1月10日(日)午後1時~5時
ところ 市民会館

人口は七万九百人に

国勢調査の集計から

十月一日現在で、全国いっせいに...

5年間で七千七百人の増加



市民の黒板

市役所へのお問い合わせは 31局-2121番へ

これにきざって、市文書行政課は...

七百人の相違

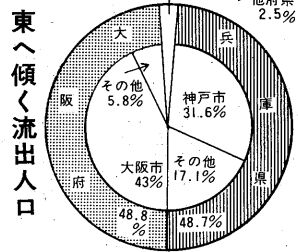
おなじみに、この国勢調査集計概数...

固定資産税第三期は25日までに

固定資産税・都市計画税第三期の納期は...

三種混合の予防接種日を変更

百日せき、ジフテリア、破傷風の三種混合の...



東へ傾く流出人口

次に世帯数は二万六千八百一十二世帯で、前回よりも三千六百三十五世帯(二・三%)ふえ、一世帯当たりの人員は三・四人(前回三・七人)でした。

個人票には住所と氏名を記入のうえ、母子手帳も忘れなくご持参ください。

十二月の母親学級 いずれも午後一時から子育て学級 無料。

お米は配給米か自主流通米か お米を買われるときは、はつきり品目を指定し、品質が保証されている配給米または自主流通米を登録米穀店から買いましょう。

保健所から 十二月の育児教室 生後七〜十カ月の赤ちゃんをおかあさんのために...

休日の日直医師 十二月六日 里見医院(耳鼻喉科) 町四六〇四と長田医院(内科)...

郵便局から 年末の郵便物は、お早めにお申し込みください。

修学資金などの貸付 母子家庭の母、父母のいない、寡婦家庭の二十歳以上の人の修学資金・就学支度資金貸し付けの申し込みを十二月十日から来年一月二十日まで市福祉事務所受付けます。

母子家庭のクリスマス会 母子家庭のみなさんを楽しめるクリスマス会にご招待します。

人権問題相談所 ことしも人権週間が十二月四日から十日まで行われます。

健康相談日 年末年始の健康相談は、それぞれの健康相談日、それぞれの日をもちいて終了し、また、来年は次の相談日から開始します。

燃えないゴミの収集予定 あきかん、あきびん、せともの、針金、鉄くずなど

Table with 2 columns: Date, Collection Status

また、国民健康保険の保険料の納付はお済みでしょうか。本年度保険料の納期は、第三期分まで過ぎました。

戸籍謄抄本、住民票は郵便でも 市民課では、戸籍の謄本・抄本問を書き替えるだけにお使いになることができます。

お米は配給米か自主流通米か お米を買われるときは、はつきり品目を指定し、品質が保証されている配給米または自主流通米を登録米穀店から買いましょう。

保健所から 十二月の育児教室 生後七〜十カ月の赤ちゃんをおかあさんのために...

休日の日直医師 十二月六日 里見医院(耳鼻喉科) 町四六〇四と長田医院(内科)...

郵便局から 年末の郵便物は、お早めにお申し込みください。

Table with 2 columns: Date, Collection Status

企業会計の上半期決算

純利益は1,799万円

上半期決算は、事業収益面で給水収益が当初の予定額をこえ総額13,549万円、事業費用面で異常漏水のために受水費が非常にふえ総額11,749万円でした。

Table with 2 columns: Item, Amount

医療器械の整備進む

総収益は、24,580万円で入院収益や外来収益の増加により前年度同期より12,056万円ふえました。

Table with 2 columns: Item, Amount

Table with 2 columns: Item, Amount

Table with 2 columns: Item, Amount

Table with 2 columns: Item, Amount

Table with 2 columns: Item, Amount

燃えないゴミの収集予定

あきかん、あきびん、せともの、針金、鉄くずなど

Table with 2 columns: Date, Collection Status

Table with 2 columns: Date, Collection Status

Table with 2 columns: Date, Collection Status

Table with 2 columns: Date, Collection Status

Table with 2 columns: Date, Collection Status

Table with 2 columns: Date, Collection Status

Table with 2 columns: Date, Collection Status

Table with 2 columns: Date, Collection Status