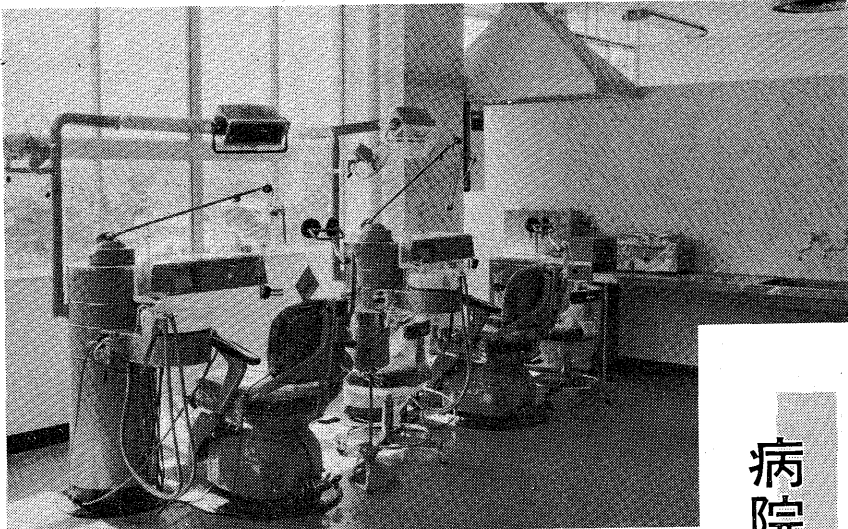


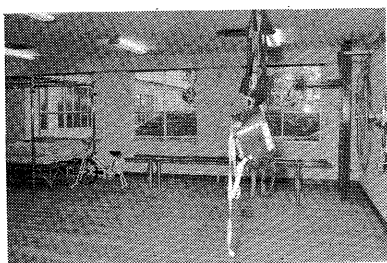


# 病院、新しい装い成る

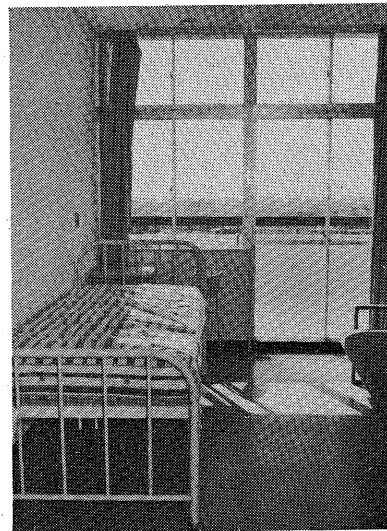


別日ヶ丘町にある青屋病院では、みなさん待望の第二期工事が終わり、九月二十七日、落成式を挙行しました。翌日の日曜日は、新たな装いでお目見えした病院の姿を、市民のみなさんに見ていただきました。

第一期工事でできたのは、五階建て本館増築、三階建てレントゲン室、下左は病室、下右は本館一階にできた外来者用の食堂。



「写真」上は新設した科のひとつ「外科」の診察室、中は機能訓練室、下左は病室、下右は本館一階にできた外来者用の食堂。



## 戦時中防空に従事して 死傷された警防団員に 特別支出金

旧警防団員による警防団員だった人で、旧防空法の規定によって防空に従事したため、重大な過失によることなど、死亡した警防団員の遺族と傷病警防団員の方々に特別支出金が出ます。ただし、旧防空従事者扶助令による扶助金の支給を受けなかった人で、①警防団員の死亡当時、その配偶者、子、父母、孫、祖父母、兄弟姉妹であった人、②その他の三親等内の親族で、該当する団員の葬祭を行なった人に限ります。

これらにあてはまる人の場合でも、次の人には支給されませんからご注意ください。①日本国籍のなかつた人、②離縁が該当する団員の親族関係のなかつた人、③禁固以上の刑を受けた人、④期間中に申請をしなかつた人。

該当する人は、ことしの十二月三十一日までに市消防本部総務課へ受給の申請書を提出してください。

## 4人に1人が加入

### あなたも市民交通災害共済に

市民のみなさんがついでに、増加する交通事故に一人三百六十円ずつ備え、いまでも、ぜひ市民交通共済に加入してください。この交通災害共済は、飛行機と船舶、それに国外で起きた交通事故にたいして、相互に助け合う市民交通災害共済制度が充足して、二年になります。現行の千円以上の見舞金を支給します。

【加入方法】(一) 申し込み方法は簡単です。はんこもいりません。声屋市に住民登録をしておられる方でさえあれば、市庁舎分館、階の安全対策室で、窓口にある申込書に(住所、氏名、年齢、続柄、電話番号)を書いて、一人当たり三百六十円の加入金を早や千円を越え、市民の方が死んでおられる場合は、お渡しします。その場で三人を含め百四十五人にもは、会員登録(領収書)をお渡しします。

お問い合わせも電話で、購入している家庭や業者があり、お支払いの金額は、多量の買入れは危険が四六五〇へ。特別支出金の額は、死七万円、傷病五万円(いずれも一人につき)です。

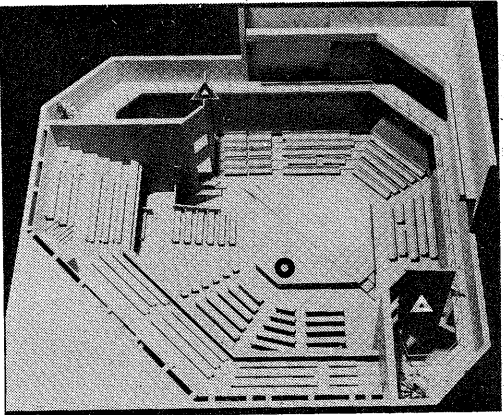
貯蔵し取り扱っているところ、必要期の上り前という、無届けの貯蔵、取り扱いは法令、条例違反として処罰の対象になります。

石油ストーブを使うシーズンを前に、次のことに心がけてください。①わずかな器具の故障や油もれでも、必ず販売業者によって修理すること。②まわりの燃やさないものは整理しておくこと。③火をつけたまま移動したり給油しないこと。④予備の灯油は火気のあるところから離れた、安全な場所に保管すること。

## 四角い円形舞台

「いま市民会館で工事中のホールは円形劇場という話だったが、べつに丸くないじゃないか……」

開場をあと半年にひかえ、またのうわさがマヤコシなっている。



## 『ルナホール』物語 ①

「市民会館のホールといえは「円形」と記憶されている人が多いようですが、それは外観ではなく(したがって円形は外観というはまちがひ)、舞台も厳密にいえば、ご覧のとおり

「四角舞台」あるいは「八角舞台」と呼んだ方が正しいかも知れませんが、の形の一つのスタイルとご理解ください。「昨日見たときはこの劇場も同様、客席に相對して舞台があったのに、きょうはホクシングのリングのように(写真の形)まん中の舞台を客席がとり囲んでいました。きょうはまたようすが

「ち」よつと考えただけでも五通りくらい変えられる舞台を使う人の、好み、だましの種類、演出によってさまざまですが、どこをどうすれば舞台の形が変わるのでしょ。簡単です。写真中央にある舞台の右と上の客席にはフタがかぶせられるようになっていきます。フタは七枚、かぶせたところは客席がかくれ、フタの上面が舞台の床となつてつながりま。たとえば、右側客席に三枚をかぶせると、残りの客席が「字形」になり、また三方舞台になり、上の部分もかぶせると、舞台面左下の三角のセリ(〇印)を客席の高さまでおろし、両脇の可動板(△印)の向きにまわすと、どこにもある普通舞台にできるわけです。普通舞台の場合の観客定員七百八十人、形舞台のときの定員は九百人です。

「ルナホール」の開場は、来年四月八日と内定しました。それまで、この「ルナホール物語」をこ紹介していきます。

## 公私多忙

「ほんとうに感激いたしました。市民のみなさんにわたくしの演奏を聞いていただけて、昨年の夏期大学の演奏は、これまでも忘れられない思い出となって残ると思います。

バイオリンを習った父の指導はきびしいものでした。何かを子どもに与える以上は確実に与えてやりたい、という気持ちだったのでしょ。

その後数人の先生に師事しましたがなかでもハンガリー人のエルネスト・トマシツチさんのまなきひびき

「子どものときはよくバイオリンの練習期間がひと月ほどしかなくって苦しい日時がありました。またまだいんなことを勉強しなければなりません。

最近、演奏曲目の組み方も以前とはだいぶかわつたという。聴衆、演奏の時間などを考えてプログラムが組まれるのだが、どんな場合でも心をこめてひびき聞かせる、わかつてもらえ、というのを信じています。いまは、レパートリーを増やして、ただ向上させたいと努力しているのですが……」

「十年ほど前、練習期間がひと月ほどしかなくって苦しい日時がありました。またまだいんなことを勉強しなければなりません。

最近、演奏曲目の組み方も以前とはだいぶかわつたという。聴衆、演奏の時間などを考えてプログラムが組まれるのだが、どんな場合でも心をこめてひびき聞かせる、わかつてもらえ、というのを信じています。いまは、レパートリーを増やして、ただ向上させたいと努力しているのですが……」

## いづも心でひびく

### バイオリン 遠藤磨里さん(清水町)



「自分の住んでいる所が一番いいですね。仕事が終つて声屋に帰つてくると、自分の生活にぴったりの生活に思っています。ルナホール、ついでに、自分でできることが、だいたいできてきましたね。声屋らしいモダンなホールと聞いてとても楽しみです。」

えんどう まりさん NHK大阪放送管弦楽団所属

## 阪急バスの停留所が一部変わります

阪急バスの市内循環路線(南宮町まわり)の一部、声屋停留所から松浜町庭球場までのコースの変更に伴い、停留所の位置が十一月上旬から変わる予定です。新しい停留所の位置は次のとおりです。

【養老橋停留所】(上り、阪急声屋方面行) 保健所西側(下り、南宮町方面行) 保健所東側【阪神声屋停留所】(上り) 市役所西側(下り) 警察所南側【永保橋停留所】(上り、下りとも) 第二阪神国道南百、松林西側【テニスコート前】(上り、下りとも) 庭球場北側。

「自分の住んでいる所が一番いいですね。仕事が終つて声屋に帰つてくると、自分の生活にぴったりの生活に思っています。ルナホール、ついでに、自分でできることが、だいたいできてきましたね。声屋らしいモダンなホールと聞いてとても楽しみです。」

えんどう まりさん NHK大阪放送管弦楽団所属

「自分の住んでいる所が一番いいですね。仕事が終つて声屋に帰つてくると、自分の生活にぴったりの生活に思っています。ルナホール、ついでに、自分でできることが、だいたいできてきましたね。声屋らしいモダンなホールと聞いてとても楽しみです。」

えんどう まりさん NHK大阪放送管弦楽団所属

## 犬糞

見つければ10,000円以下の罰金・料

●犬はつないで飼い、放し飼いにしない。●道路、公園などを糞でよごさない。●犬を連れ出すときはくさりをつける。●人をかんだときはすぐに保健所へ届ける。

## 止まれ STOP

親がまず 手本を示そう 正しい横断

秋の交通安全運動

10月6日→15日

### 堅御辞退

先月の市内交通事故

9月1日~30日	139件
事故者	139人
死傷者	82人
1月から計	1,166件
事故者	7人
死傷者	741人





