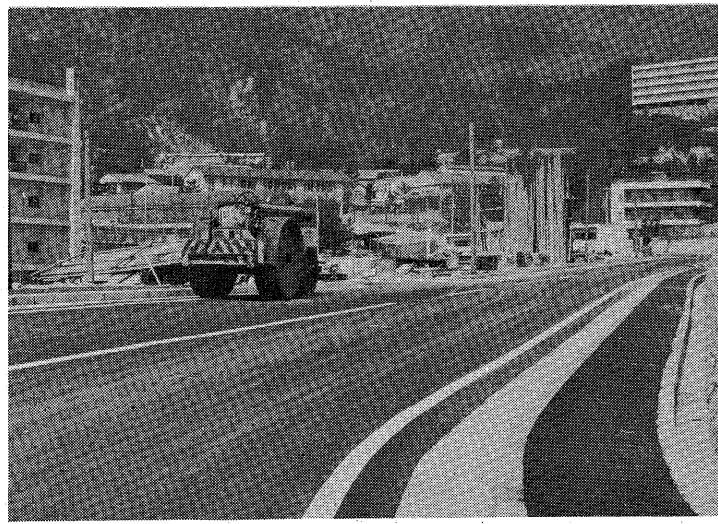


Table with population and area data for芦屋市 as of March 1st. Total population 65,366, males 31,192, females 34,174, area 16.07km^2.

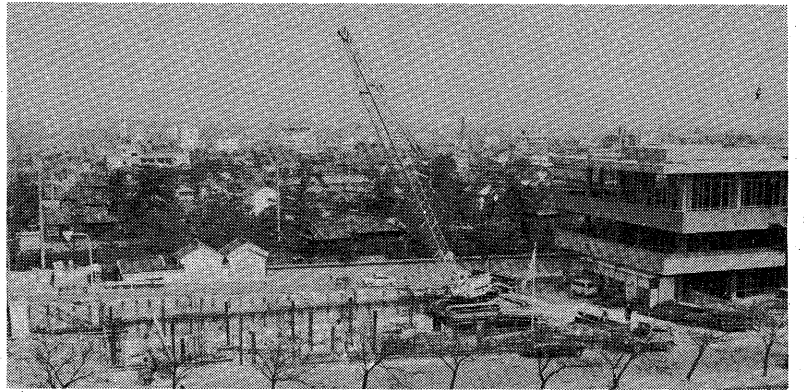
- 文化の豊かなまちをさげしめよう
自然の風物を楽しみ、まちを緑と花でつつみましょ
青少年の夢と希望をすこやかに育てましょ
健康で明るく幸福なまちをつくりましょ



ひろく地帯を理想の新しい街地に(北部土地区画整理事業)

健全なる飛躍を

新しくはじまった昭和四十四年度は、理想のまちをめざして大きく飛躍する年です。みなさん... 市の組織、人事、財務の管理の面において...

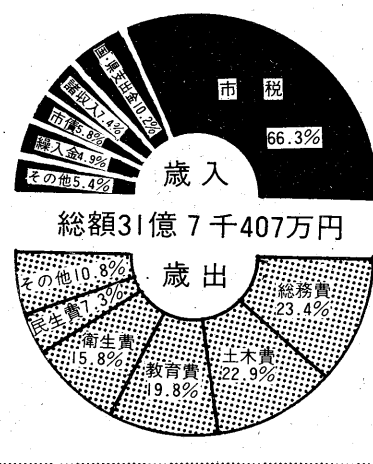


市民会館の北側で建設中の大ホール。明春の開場が待たれています

市制施行30周年をひかえ市史を改訂編さん 万國博の昭和四十五年は、本市においては芦屋市制施行三十周年を迎えます。これを前にして、個性のある芦屋市民文化を象徴する市民会館の大ホールが、本年度内に完成します。

四十九億円と主要施策

昭和44年度の一般会計予算

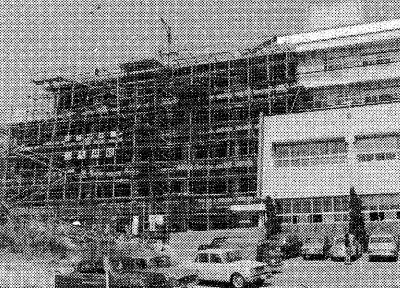


三月の定例市議会が可決成立した本年度の予算規模は、一般会計三十一億七千四百七十五万円... 新設、国民健康保険の助産費増額などの予算を計上しました。

道路の占用、使用許可などの事務は 土木公園課で 四月一日から、市役所、消防本部および消防署の係りの方をこの係に移すほか、一般土木管理事務を統括して担当します。同じく建設部は、各係のしごとの分担が少し変わりました。

芦屋病院の増築工事 今秋、増科・増床・基準看護をおこなった内容とした第二期整備が終わりますが、さらに市民の総合保健体制の確立のため、健康センターのような健康管理施設を調査研究する機関をつくりたい。

市民憲章 コラム 先ごろ、公民館、観光協会などで二回目の芦屋の歴史と緑をたずねる会を開催したところ、大好評で、約二百七十家族、四百人の参加が...



新たな計画も加え 都市施設に関する施策の重点は、まず道路と鉄軌道の立体交差、道路の緑化、歩道の増設です。すなわち芦屋川の東側道路と阪急、宮川線道路と阪神、国鉄芦屋駅の橋上化、大溝川そのほかの河川沿いの道路での歩道新設、岩園町で歩き止まりになっている宮川線道路を歩道と車道にわけてトンネルで西宮市と結ぶなどの工事が...

進む前山公園 仮称の造成 いま工事ははじめられる段階となりましたが、土地の利用計画について今後どうするかを検討を加え、県と調整して、芦屋らしい埋立地にしたいと考えます。いっぽうの北部および中部の土地区画整理事業も、明日の市街開発、整備を急ぐ事業とともに、引き続き進めていくのはいじうでもありません。

市民交通災害共済 いつでも市庁舎分館 1階の安全対策室へ

先月の市内交通事故 3月1日~31日 事故者 139件 死者 2人 負傷者 69人

子どもを交通事故から守ろう みんなで歩いているときもひとりひとりがよく注意

児童手当制度など新設

全市民の生活安定をめざす

市民福祉制度をさらに充実させるため、この四月から新たに「児童手当制度」「要保護者の出産扶助制度」がスタートしました。また、国民健康保険の助産費も大幅に引き上げました。以下、くわしく説明します。

児童手当第四子以上

国がその制度を整備するまでの間、市独自で実施するものとして、この四月から「児童手当第四子以上」の手当条例を制定しました。対象は、満十八歳未満の子を四人以上養育されている家庭で、四月から九月までの半年分ずつお渡しする手当を支給します。支給額は、千円を支給します。支給資格は、

助産費も国保ふやす

このほど国民健康保険条例の一部が改正され、四月一日からいまだに保険の加入者が出産されたときにお渡ししていた助産費と育児手当金の二万円につき引き上げた額を、手続をいままでどおり、保険証とともにお渡しする市会課へお渡しください。

出産扶助 家庭の新制度

要保護家庭の方の出産費の負担を軽減するために、市から二万円の出産扶助をします。市福祉事務所へ申請してください。

「業務用」の水道料金

【業務用】従来の官公庁用と病院、会社工場、学校などを加えたものとして、最低限度の生活用水を加味して業務用と同一基本水量、基本料金にしています。

「四抽」の推進

【自己水源を確保】将来の水需要の増加に対応する第四期拡張事業は、同事業で一番大きな工事である奥山ダム建設に間に合いません。これは、自己水源を確保して不足の危機に見舞われるという心配

新住居表示を実施

住所のあらわし方を、わかりやすい道二丁目線（阪神国道）以北にすく合理的にするため、市ではこの新しい制度を実施することに決まりました。

水道料金が変わりました

水道料金の改正案は市議会の建設常任委員会で審議がつけられていましたが、同委員会で市の提出していた改正案を修正した案がまとめられ、三月二十八日の市議会

種別	基本料金		従量料金	
	基本水量	金額	第1段料金	第2段料金
1種 専用家事用	10	165	総使用水量が10m ³ をこえる分 32円	35円
2種 共用家事用	5	70	5m ³ ～15m ³ 16円	32円
3種 業務用	10	165	10m ³ ～40m ³ 35円	44円
4種 営業用(新)	10	165	10m ³ ～40m ³ 35円	45円
5種 公共浴場用	10	165	10m ³ ～200m ³ 18円	23円
6種 さん水用	10	450	10m ³ をこえる分	50円
7種 臨時娯楽用	5	1000	5m ³ をこえる分	150円

公私多忙

彼女の「個性あるもの」に努力した。何回、カバに突きたったことかと思える。もうやめてしまおうと一度は決心したが、常におうと進んでいった結果、メダルのぎんざ、銅メダル、そして金メダルを手にした。彼女の名は「平松純子」。

万博まであと34日

平松純子さんは、現在主人と二人で生活している。平松純子さんは、現在主人と二人で生活している。平松純子さんは、現在主人と二人で生活している。

阪神国道 阪急間の十三町で

五月一日から、阪神国道以南の区域に住居表示を実施します。

新住居表示を実施

住所のあらわし方を、わかりやすい道二丁目線（阪神国道）以北にすく合理的にするため、市ではこの新しい制度を実施することに決まりました。

市道の廃止、認定変更

市が現在行なっている北部、中部、南部地区の整理事業などによって、三月十四日付けで市道の路線廃止、認定および変更を告示しました。

身体に障害のある方 精神薄弱な方 ための相談所を新設

毎月第2・3水曜日午後1-4時 市庁舎分館2階の福祉センターへ

相談のお相手は 身体障害者相談員 田中正子さん 大原町50 電話②1908 精神薄弱者相談員 直木 春さん 大東町15-3 電話②8713 (呼)

母子相談

毎週木曜 午後1時～4時 福祉センターへ

家事相談は水曜に変更

市民相談室は市役所玄関の公聴広報室へ

市民相談室

は市役所玄関の公聴広報室へ

家事相談は水曜に変更

市民相談室は市役所玄関の公聴広報室へ

市民相談室

は市役所玄関の公聴広報室へ

家事相談は水曜に変更

市民相談室は市役所玄関の公聴広報室へ

市民相談室

は市役所玄関の公聴広報室へ

家事相談は水曜に変更

市民相談室は市役所玄関の公聴広報室へ

市民相談室

は市役所玄関の公聴広報室へ

家事相談は水曜に変更

市民相談室は市役所玄関の公聴広報室へ

市民相談室

は市役所玄関の公聴広報室へ

市民相談室

は市役所玄関の公聴広報室へ

家事相談は水曜に変更

市民相談室は市役所玄関の公聴広報室へ

市民相談室

は市役所玄関の公聴広報室へ

家事相談は水曜に変更

市民相談室は市役所玄関の公聴広報室へ

市民相談室

は市役所玄関の公聴広報室へ

家事相談は水曜に変更

市民相談室は市役所玄関の公聴広報室へ

市民相談室

は市役所玄関の公聴広報室へ

家事相談は水曜に変更

市民相談室は市役所玄関の公聴広報室へ

市民相談室

は市役所玄関の公聴広報室へ

家事相談は水曜に変更

市民相談室は市役所玄関の公聴広報室へ

市民相談室

は市役所玄関の公聴広報室へ

四月という月は教育の分野においても、一つの新しい出発点です。市教育委員会は毎年度の時期に一年間の教育を方向づける「教育方針」を定め、新しいスタートにのぞみます。このほどもとめられた昭和四十四年度の教育施策の概要をここに紹介しますが、こうした教育施策や方針は、その年限りのものでないことはいくらでもありません。

新年度の教育施策

地道な努力を積み重ね

「芦屋教育」の確立をめざす

芦屋教育の重点

一世に生きる子供たちがその中で、激しく移り変わり進展して行く現代社会に生き、大きな発展の可能性を秘めた二十一世紀をむかいていく、たくましい体力・気力に満ちた人を育てることが、今日の教育に課せられた最大の課題ではないでしょうか。

地域性に立脚する教育

国際文化住宅都市にふさわしい市民の連帯感、知性・教養豊かな風格の地域を築くには、本年度も「たくましく」「豊かな心」をスローガンに「芦屋教育」の確立をめざして進んでいくべき五つの重点を決めました。いたすに新しく進んでいくべきこととして、地道な努力を本年度も続けていき、創造性を開発する教育、二十

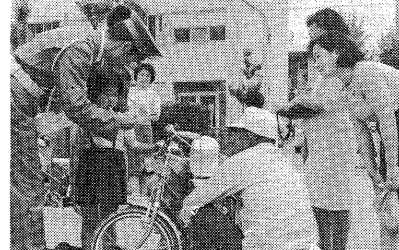


教育のページ

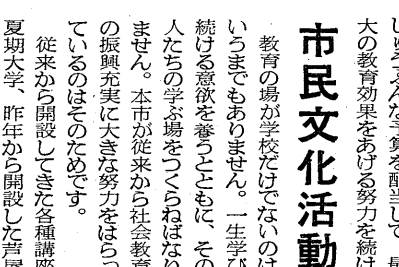
野外活動センターは本格的に拡充します

豊かな人間性とは、知徳体の調和のとれた人間を育てることにあります。したがって教育においては、まず健康づくり、情操陶冶とともに、新しい時代の要求にかなう知性を養うことが大切です。すでに芦屋教育の場においては、新しい理論・方法を積極的に研究し、教育実践の場に生かす努力を続けていますが、本年度も、この努力を推進していきます。主体的に学ぶ態度を身に付け、科学的な眼を養い、正しい判断力と思考力をそなえたとすべし成長を願うからなのです。そのためには、たとえば、視聴覚教育設備の充実を進め、現代科学技術から生まれる教育士的方法も教育の場に積極的に取り入れる努力を進めていきます。

体力づくりについても、昨年に引き続き、その努力を推進していきます。昨年度からの年次計画にもとづいて、本年度は精道中学校運動場の整備、岩園小学校講堂の改装などを始め、学校や幼稚園の体育施設の充実をはかって体育振興の資とするともに、引き続き岩園小学校を体育研究校に指定し、その研究成果を全市におよぼし体力づくりを推進します。



昨年開設した「婦人大学」



自転車点検も安全教育の一環

提携して衛生的な環境づくりを進めつつ、とくに学校病といわれるもののうち芦屋でも、とも問題となる近視、むし歯の予防と治療、肥満児対策のための啓蒙活動を進めます。

また、ますます激化する交通戦争にそなえ、安全教育も忘れてはなりません。これは単に自己保全の問題としてだけでなく、社会道徳の醸成の立場からいっても、交通安全、自転車、自動車、歩行者の安全を確保する必要があると見なされています。市の行政が、自然の文化的環境の維持改善に努め、芦屋教育の育つ場としてたいせいにし、豊かな市民の形成をはかりたいと、基本方針から具現化していく施策について、そのあらまを説明しましょう。

調和のとれた人間を育てる

豊かな人間性とは、知徳体の調和のとれた人間を育てることにあります。したがって教育においては、まず健康づくり、情操陶冶とともに、新しい時代の要求にかなう知性を養うことが大切です。すでに芦屋教育の場においては、新しい理論・方法を積極的に研究し、教育実践の場に生かす努力を続けていますが、本年度も、この努力を推進していきます。主体的に学ぶ態度を身に付け、科学的な眼を養い、正しい判断力と思考力をそなえたとすべし成長を願うからなのです。そのためには、たとえば、視聴覚教育設備の充実を進め、現代科学技術から生まれる教育士的方法も教育の場に積極的に取り入れる努力を進めていきます。

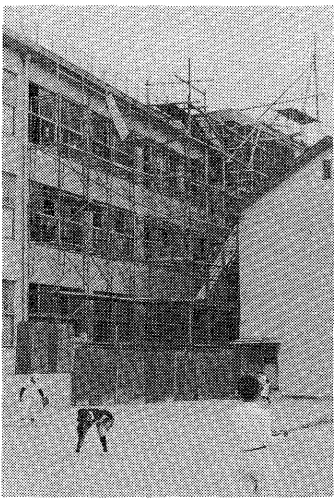
ひとりひとりを生かすために

社会体育面においても、昨年度発足した少年サッカー教室、少年少女バスケットボール教室、剣道教室などの充実をはかり、小学校の校庭開放も積極的に拡充して、野外活動センターを本格的に拡充します。

そのほか、新しく、婦人家庭球教室を開設し、婦人体操教室、各校区ごとの家庭婦人スポーツ教室を充実することによって、健康な青少年の育成に貢献し、健康な母親、健康な市民の育成につとめます。

ひとりひとりの能力が最大限に伸ばされ、その個性が十二分に発揮されることを、教育の最大の願いです。

真にその手に合った進路指導のために、精道中学校を中心に観察指導の研究を進めてきましたが、一段とその徹底をはかり、小学校高等学校との提携も進めて、芦屋の進路指導としての特色づけと充実に重要な分野です。学校教育の中心に置かれた指導者を配置し、じゅうぶんな予算を配当して、最大の教育効果をおよぼす努力を続けていくべきです。



全校舎の鉄筋化が進む精道小学校

若い人たちが悪影響から守るべく、学校経営のうえに大きく反映させ、その助成をはかり、あらゆる機会をおとせ、美に感動し美を生み出す心、いのちをいとおしむ心を育てていきます。

このほか、青少年育成事業として、各地区子ども会をはじめ、市内の青少年育成団体の積極的育成をいれていきます。若い男女青年が、進んでボランティアとして参加できることを強く望みます。市内の企業や働く若い人たちのために設けている各種講座やグループも助成充実し、「働く若人の日」の盛りあげに努め、若い人たちの心よりどころと自己表現、自己開発の場を育み、健康な生活意欲を高めていきます。

若い人たちが悪影響から守るべく、学校経営のうえに大きく反映させ、その助成をはかり、あらゆる機会をおとせ、美に感動し美を生み出す心、いのちをいとおしむ心を育てていきます。

このほか、青少年育成事業として、各地区子ども会をはじめ、市内の青少年育成団体の積極的育成をいれていきます。若い男女青年が、進んでボランティアとして参加できることを強く望みます。市内の企業や働く若い人たちのために設けている各種講座やグループも助成充実し、「働く若人の日」の盛りあげに努め、若い人たちの心よりどころと自己表現、自己開発の場を育み、健康な生活意欲を高めていきます。

市民ハイキング

今月は、京都西山のサクラの名所をめぐると同時に、みなさんお気遣いにご参加ください。

◇とき 四月十三日(日) 雨のとき 二十日(集合) 午前八時阪急芦屋川駅改札口前集合

◇コース 芦屋川一長岡天神 光明寺 十輪寺 善峰寺 金蔵寺 大原野神社 花寺 中山一桂 解散

◇行程 十時(一般向き) 会費 おとな二百五十円、子ども百四十円(帰りの交通費自弁) 持ち物 食糧 水筒、雨具(はきもの) 登山杖

市立各校園の入学式と始業式

市立各校園では、小・中学校が四月七日に始業式を行なうのをはじめ、市立芦屋が八日に、幼稚園が十日にそれぞれ始業式を行ない新学期がスタートします。

また、入学・入園式は中学校四月八日、市立芦屋と小学校九日、幼稚園十一日に行ないます。

市民文化活動の高揚めざす

教育の場が学校だけではないのは、いまでもありません。一生学び続ける意欲を養うとともに、その人たちの学ぶ場をつくらねばなりません。本市が従来から社会教育の振興に大きな努力を注いでいるのはそのためです。

従来から開設してきた各種講座こうした方々に参加していただく

てきました。とくに、身体不自由児学級は単なる機能回復・療養の場としてではなく、機能訓練と学校教育の場として可能性をひき出し生きる喜びと力を与えたいと努力を続けていきます。

すべし、真に市民の図書館として活用していただくようにつとめます。

また、図書館の巡回自動車庫は、これまで平日運転をしてきましたが、各地区の要望にこたえて本年度から終日運転に拡大し、より多くの方に読書の機会をもちたいと、真に市民の図書館として活用していただくようにつとめます。

こうした各種社会教育関係団体の助成、各学習グループの開設・施設と設備の充実整備

施設設備の充実については、今までそれぞれの関係の項でもご紹介しましたが、そのほかにも、宮川小学校の築物を取り替えます。ほかに、岩園小学校にビデオプレーヤー設置などの計画があります。市高の体育館への渡り廊下の取りつけと裏山遊歩道の整備、山手中学校第一期校舎の全面改修も予定されていますが、これらのことについては、工事の進み具合にあわせてそのつどお知らせします。

図書館

グループへの
お誘い

■点字あしや発行打ち合わせ会
ととき 4月7日(月)午後10時～正午
ところ 図書館
指導は大野加久二先生 参加無料

■初心者点訳実技講習会
ととき 4月18日(金)午後10時～正午
ところ 図書館
指導は大野加久二先生 参加無料

■このほか図書館には自動車庫グループ、読書について語る会、児童文学研究グループ、文学鑑賞グループなどがあります。ぜひご参加ください。

**グループ
入会案内**

■芦屋絵画グループ
モデルデッサンと写生会を行なっています。
例会毎月第2、3、4金曜日午後6時30分から
場所 公民館
会費 月額 500円

■芦屋電話のグループ
ただいま絵本の勉強をしています。
例会 毎月第2水曜日午前10時から
場所 琴ヶ丘集会所
会費 月額 100円
講師 児童文学作家間崎リリ子氏
入会ご希望の方は琴ヶ丘町65
藤野敏子へ 電話07828

新年度予算案可決

第2回定例市議会報告

新年度の事業計画全般に日まて開かれました。結果は次のとおりです。



市長の施政方針説明(左写真)。

第13号議案「指定金融機関の二期整備拡張に伴う...

保健所から 四月の育児教室...

動物愛護センターを再開...

燃えないごみ集積場が完成...

郵便局から 郵物の最小限...

公共職業安定所から 新庁舎が完成...

Table with 12 columns and 2 rows showing bus routes and schedules.

固定資産税はことしも調整措置 昭和三十九年度の固定資産税...

国民健康保険料率変更 昭和三十九年度の国民健康保険料率...

種痘予防接種 市衛生課では、生後二ヶ月から...

犬の放し飼いを止めて 市公聴会報告によられる...

休日の日直医師 四月六日、安産院(眼科)...

燃えないごみ集積場が完成 一月から建設を進めていた...

ゴミの持ち込み時間が変更 市衛生部では、従来から...

Table with 12 columns and 2 rows showing bus routes and schedules.



市民の黒板 市役所へのお問い合わせは 31局-2121番へ

犬の放し飼いを止めて 市公聴会報告によられる...

燃えないごみ集積場が完成 一月から建設を進めていた...

休日の日直医師 四月六日、安産院(眼科)...

郵便局から 郵物の最小限...

公共職業安定所から 新庁舎が完成...

Table with 12 columns and 2 rows showing bus routes and schedules.

昭和三十九年度の固定資産税... 昭和三十九年度の固定資産税...

国民健康保険料率変更 昭和三十九年度の国民健康保険料率...

種痘予防接種 市衛生課では、生後二ヶ月から...

犬の放し飼いを止めて 市公聴会報告によられる...

休日の日直医師 四月六日、安産院(眼科)...

燃えないごみ集積場が完成 一月から建設を進めていた...

ゴミの持ち込み時間が変更 市衛生部では、従来から...

Table with 12 columns and 2 rows showing bus routes and schedules.