



# 海浜埋立計画の 具体案まとまる

## 市議会 開発特別委等で検討中

昭和三十六年二月、市は新しく企画部を設け、はじめて本格的な埋立計画の策定にかかりました。芦屋市が今まで衛星都市として発展してきた近隣の密接な関係と近畿圏、とくに阪神圏全体の中でその広域的な調整と機能をせしめようとするが、そのためには、海浜埋立計画が先づ具体的な計画にまとめられ、現在、市議会の開発特別委員会および全体協議会で検討されています。

現在、現在六万余人の市民が住む芦屋市を、残された施設を整備してより水準の高い文化都市にするために、現在の市街を自然の災害から守るために、そしてまた、市全体の高度の発展を期す上からも、海浜埋立事業を行なうべき時機が熟してまいりました。

市議会が検討中の事業計画は、さしあたり施工する構想の「第一期工事」をおもな内容としていますが、そのあらましを（紹介）します。

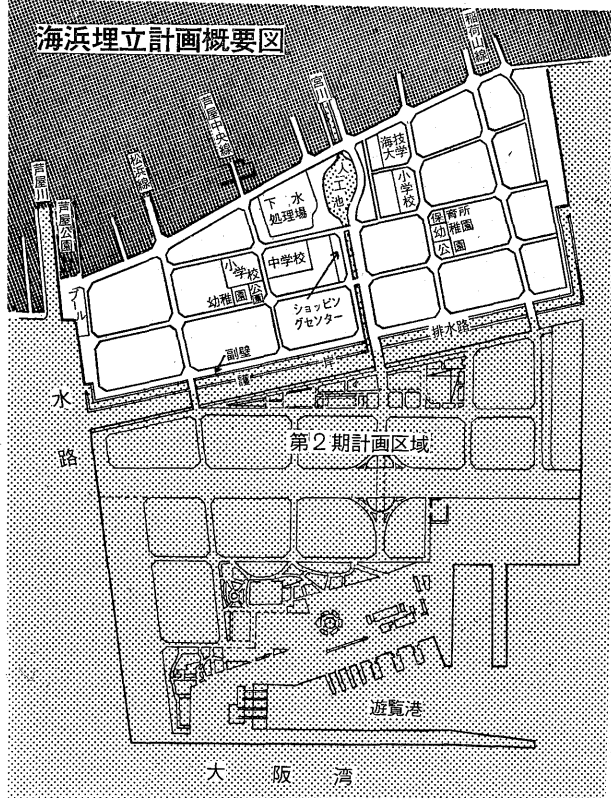
# 不変の基本構想

## 埋立計画きょうままでの経過

所得倍増計画に基づき産業開発の計画が進むにつれて、大阪湾沿岸地帯は、東は泉南、泉北、堺、大阪の臨海工業地帯、西は東播磨、神戸西部、神戸東部の各埋立造成の計画上、西の風による災害に対して無防備の状態におかれる上に、海岸の低地帯における災害対策の上でも地先海岸の埋立は必要であると考え、具体的な計画はまたなかつた当時でしたが、とにかく、地先埋立の必要について市議会特別委員長から市議会全体協議会において中間報告があり、了解を得ました。



埋立てを待つ本市の海岸線



工事着手「芦屋方式」は、あくまで市が後々でも債務を残して、市民に迷惑をかけないように考えた一策です。しかし、それだけでは、一方で資金の協力業者や業者に迷惑をかけるおそれがないとはいえず。

# 100万平方メートルに公共用地、住宅地 護岸は万全の備えで

【目的】保つて既成市街地を対象とした都市整備を促進させ、さしあたって現海岸低地帯の海岸防波堤の目的を果たせんとするものです。

【海底状況】市は本年二月から五月にかけて計画地先について深淺測量と海底土質調査のボーリングを行ないました。（三月号既載）

【河口処理】芦屋川と宮川は、記録破りの豪雨がもたらした場合には注意を要する河川と見られます。芦屋川は、その流域について治山治水がたい整備されていますが、それでも、万一豪雨によつて、これら二つの河川が山くずれを起こし、土砂を海まで流すようなことがあつては、と考えると、三十三宮川の河口処理研究の模範

埋立造成地の地盤の高さは、住居地であるため、各地で行われている工場用地の高さより一層以上も高く、O.P.五・五を基準とした地盤高と見られます。これは、ぬえ塚橋と打田のガスタンクを結ぶ線の土地とは同じ高さです。

【河川処理】芦屋川と宮川は、河口の状態を調べ、その対策を考へながら設計の適否を検討または裏付けを行なうもので、十一月末までの結果がわかって予定済みです。

【土地埋立】こうして、さしあたる埋立地は、芦屋川左岸突端（旧高射砲台跡の東端）から南へ約三百十、江尻川右岸突端（コンクリート壁端）から南へ約八百十の両地点を結ぶ東西約千七百十の間で、面積は約百万平方メートルです。

その中には、上に示すように公園、緑地、道路、学校、幼稚園、消防分所、集会所、保育所、下水終末処理場、宮川沈砂池などを新しく計画しています。また都市計画街路用地の一部を保留用地として残し、護岸敷の用地も残します。

その他の土地は、一部をショッピングセンターとするほかは、住宅地として分譲します。これらの分譲資金が、この埋立造成費になるのです。そして、その価格の中には上・下水道、電気、ガスの主な本管工事費は含まれません。

【事業の効果】第一期百万平方メートルの埋立造成が完了した後は、約一万四・五千人の人口が、この中に収容されると予想されます。そのために、当初数年間は、一時的に公共投資が先行しますが、その後は、この地域から得る市税収入は平均して、全市の平均を上回ると考えられ、市政費をまわすことになると見られます。

◎既成市街地に必要公共用地を埋立地の一部に確保することによつて、都市計画事業や都市整備の完成を促進することができます。

◎住宅地の造成であるので、住宅地の解消の一助になります。

◎産業公害を排し、よい環境を保持することにより、過密化、汚染の推進母体となります。

◎海浜低地帯における台風時の災害防止と、保全が期待できます。

以上のように、地味ですが、この事業からは多種多様な効果、利点が考えられます。

# 事業資金の運用は 芦屋独特の方式で

事業を行なうのに、その資金をどうするか、と云うのが、埋立事業の最大の課題です。市は、この課題を解決するために、独自の方式で事業資金の運用を行っています。

【工事着手】「芦屋方式」は、あくまで市が後々でも債務を残して、市民に迷惑をかけないように考えた一策です。しかし、それだけでは、一方で資金の協力業者や業者に迷惑をかけるおそれがないとはいえず。

【事業の重大性】市は、この事業の重大性を、さしあたって認識して、慎重に事を運んで行きたいと、他所でならなかったことを、あえて強調して行っています。

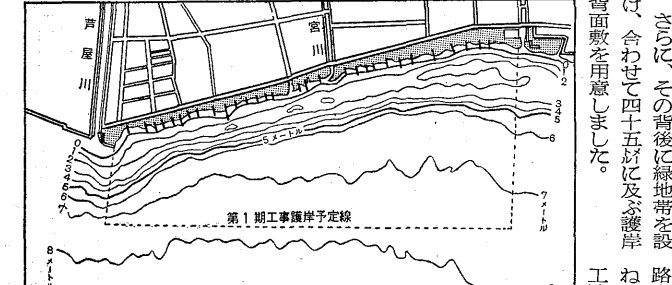
それは、事業実施に先立つて模範で行なう防災実験です。災害がおきてから復旧対策として実験をやつた例は、なかなかありません。事前に行なつてから計画の再検証をしようとするのは、非常に重要な点です。

名実ともにその機能を発揮するためには、なお多く整備しなければならぬ事業が山積しています。ところが、現状の市域は一般の土地利用が公共事業に先行しているため、埋立地の中で公共用地の不足を補うためには、近い将来都市整備事業は行き詰まりの状態になると思われまふ。そこで、市は新しい都市づくりを埋立地に進めることに、じゅうぶんな公共用地もあわせて確保し、一方で既成市街地の整備も行ないたいと考えています。しかも、これらの都市整備は新しい都市づくりに先行しなければなりません。

したがって、芦屋市は約三百万平方メートル（九十万坪）にわたる埋立全体計画の中で、まず既成市街地に約百万平方メートル（三十万坪）を第一期工事として完成しようと考えています。

この三・五月に地質調査のため行なつた海底ボーリング

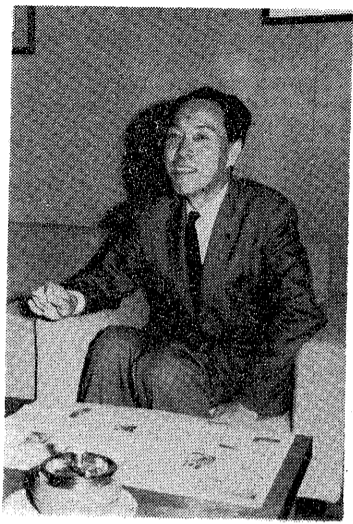
【「芦屋方式」の概要】市は、事業資金の運用として、市が土地を保有し、それを担保として、銀行から融資を受けるという方式を採用しています。この方式は、市が土地を保有し、それを担保として、銀行から融資を受けるという方式を採用しています。この方式は、市が土地を保有し、それを担保として、銀行から融資を受けるという方式を採用しています。



【「芦屋方式」の概要】市は、事業資金の運用として、市が土地を保有し、それを担保として、銀行から融資を受けるという方式を採用しています。この方式は、市が土地を保有し、それを担保として、銀行から融資を受けるという方式を採用しています。この方式は、市が土地を保有し、それを担保として、銀行から融資を受けるという方式を採用しています。



新聞や映画誌でおなじみの名前である。市民として静かに暮らした...



「毎日」会社へ出て、「いい映画の紹介が、映画で気分転換できるのが、幸せ」と思っています...

よい環境でよい本を

子どもと読書

読む芽は摘まないこと

読書の中で、子供たちの読みものが、話題になります。これは、数多い出版物の中からよい本を選ばせるにはどうしたらよいか...

雑誌 ばかりは困る

歯ごたえのある本も与えよう

このアンケートに関する限り、新聞を手にして漫画を読んでいる子供は、たまたま漫画を見る人も決して少なくないと思えます。登場人物のおかしさ、馬鹿げた優越感を...

シグナル文化の現代

映画評論家 杉山 平一さん (東芦屋町)

「比較的、いなかからすばらしい詩が生まれているように、芦屋の子供の作品にはいいものが見えます。先生の指導にもよりますが、先生が詩人として有名な...



教育のページ

「読む芽は摘まないこと」... 漫画ばかりは困る。歯ごたえのある本も与えよう。このアンケートに関する限り、新聞を手にして漫画を読んでいる子供は...

秋の野山へ 出かけよう

市民ハイキング 十一月七日 (日) 雨のとき十四日 午前七時 国鉄芦屋駅北口集合...

写真コンクール

公営ユースホステル 公営ユースホステルの全景、室内、ホステルでのついでや楽しい生活などを題材とした写真募集...



あなたも読書を 巡回自動車文庫は、図書館から遠い方たちにたいへん喜ばれています。巡回文庫を利用するには、10人程度のグループを作って市立図書館(電話⑤978)へ。写真は南宮町での貸出し風景

婦人学級十一月の学習予定

氏名、年令、職業を書いて芦屋市東山「芦屋ユースホステル」か、東京都千代田区丸の内一ノ丸国際観光会館内「ユースホステル運営協議会」へお送りください。...

濫読も考えもの

読まぬ子の指導はあせらずに

子供に読書傾向がついてしまつてから「本ばかり読んで困る」というので困る場合があります。読書はかみすぎます。その上、読書ばかりする子は読みの小説ばかり、漫画ばかりというように片寄っています。...

校短信

- 市立芦屋 校内マラソン 十一月二十一日
市立青高 校内マラソン 十一月二十一日
市立小 音楽会 十一月二十一日
山手小 音楽会 十一月二十一日
岩園小 音楽会 十一月二十一日
...



児童向 けの本
アンコールワットのなぞの宮沢賢治 銀河鉄道
の夜 O.J.A.U
G.S.T.A(原色) 前世紀の生物のたか・ぼ
同人 おびりねの真鶴博 星をたえた馬のマークロスキー ゆか
いなホームくん(リンダグレイ)
ランクスくん英雄になる

12月1日(水) - 5日(日) 童美展 会場 芦屋市民会館
11月29日(月) 午前10時から午後6時までで公民館へ
芦屋市書道展 とき 11月19日(金) - 22日(月) ところ 芦屋市民会館 主催 芦屋市書道協会 市教育委員会

成人式を迎える方へ 市立公民館では、来年成人式を迎える方の調査を十二月月上旬に行ないます。昭和二十一年四月二日から昭和二十二年四月二日まで生まれ、住民登録をすまはていない人を対象に案内状を出しますから、まだの方は十一月中に住民登録をすまはてくださいます。
映写機操作 講習と検査会 十一月十六日(前十一時)後六時)市民会館で、16名映写機操作講習と検査会があります。対象は十六才以上の人で申し込みは、八か月に住所、氏名、年令、勤務先(所属団体)を書き、十四日までに業平町七十四芦屋市立公民館へ。無料。

