

一月一日推計人口

人口総数	62,365	世帯数	15,575
男	30,759	面積	16.07 K <sup>2</sup>
女	31,606		

# 報新あしや

昭和40年 2月5日 第183号

発行所 芦屋市精道町93 芦屋市役所 発行人 芦屋市長 編集 秘書課広報係 印刷所 オール出版印刷 毎月1回5日発行 全世帯配布 昭和29年1月25日第3種郵便物認可 (定価 2円)

3月1日 が納期限です  
**固定資産税** 第4期分は、市指定金融機関(市役所内神戸銀行)か、もよりの取り扱い銀行へ納めてください。  
 打出徴収ボックスは、2月25日と26日に開設し、市税その他の納付を受けつけます。

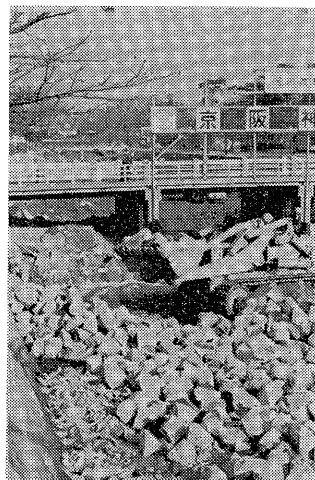
## 直線美にお化粧がえ

### 芦屋川各所で川底改修

芦屋市を南北に貫く美しい縦の帯「芦屋川」が昨年の秋以来、お化粧がえを始めています。以前のデコボコで雑草にうすまった姿も見よくなつては野趣に富んだ風致でしたが、半面では災害時の心配がとゞまらぬまま、ごみの投棄場所がきれいさっぱりたけにこの工事近代美に生まれかわる日が楽しみです。

芦屋川で今更に行なっているのは、川底を削り、床をたためますので大正橋付近の河川改良工事と、下流のぬえ塚橋付近の失業対策事業による河床整備の二種類です。工事は一月中旬から三月下旬、工費は約二百五十万円と見られています。

芦屋川は、昭和十三年の阪神大水害では、沿岸の市街が大きな被害を受けましたが、その後、改修工事が断続的に進められ、月若橋から大正橋にかけての五百五十坪の部分を残して、八年ほど前に全線改修されました。今、大正橋付近で行なわれている工事はその残り、川の断面が不足しているところの川底を削り、川床をコンクリート張りしようというものです。削り終ったところでは、川底が平均一尺掘り下げ、上流と、高座川との合流点あたり石を並べた上を三寸の厚みのコンクリートで固めようという計画です。



大正橋付近での改修工事

したがって、一段高い洪水敷きの遊び場となるでしょう。ある所では、春になるとは緑のじゅうたんのような美しい平地となり、訪れる子供さんの絶好の遊び場となるでしょう。

## 所得税、市民税、個人事業税の申告

### まとめて 税務署の窓口へ

この頃、税金の申告時期が近づいてきました。所得税、市民税、個人事業税の申告は、納税者の手間は省かため、昨年のように国、県、市が協力して芦屋税務署内で窓口を一本化する体制を整えています。したがって、所得税の確定申告される方は、三月十五日までなら市民税、個人事業税の申告も芦屋税務署へ持参されれば、一度に済ませます。

### 市民税 申告が必要な人

こんな人は申告を①ごとの申告用紙の「申告書の書きかた」の説明書は申告の控えです。昭和三十九年中に給与以外の所得の申告用紙に書いてお出しください。お問い合せは、市税務課配当、原簿料、退職金などの給付以外の所得があった人。

②店主、事務員、工員、お手伝いさんなどで、給与以外の支払いを受けていて所得税を納めていない人。

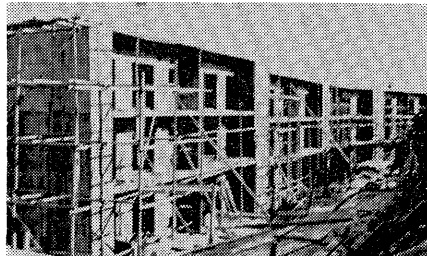
③維持費除きたり医療費控除などを受けようとする人。

申告書を書くときは、お送りする。三月十五日までに三月十五日

混雑しないうちに  
 確定申告書の住所欄には、いま住んでいる所を書き、同居している人、アパートや寮へお住まいの人、一戸一戸、はつきりお書きください。

## 市営住宅の抽せん 2月28日に精道幼稚園で

市営第一種住宅は、いま工事を急いでいます。この住宅に入居を希望する方の困窮軽減は、昨年十一月末日までに受けつけました。現在、実態調査を進めています。調査が全部終わりますと入居者選考委員会にはかかった上、はがきでお知らせします。



工事は仕上げの段階へ

## 新成人、転入した人 登録しないと投票できません

満二十歳以上の日本国民はすべて選挙権がありますが、選挙人名簿に登録されていないと投票することができません。新しく成人になられた方、または満二十歳以上の方でも市選管に転入して来たばかりの方は、選挙人名簿に登録されているかどうかを確認してください。

### 譲渡所得も お忘れなく

資産の譲渡による所得があった人は、同じく二月十六日から三月十五日までの間に、いっしょに申告納税してください。

①贈与税の申告、納税の期限は、二月末日までとなっています。

②贈与税の申告、納税の期限は、二月末日までとなっています。

③土地の長期貸付けによって、権利を受けた場合、事業譲渡に類似の有価証券の譲渡の場合、契約などで資産が消滅する場合は、贈与税を納めなければならない人は、個人から贈与によって財産を

基礎控除後の課税価格	税率(%)	控除額	基礎控除後の課税価格	税率(%)	控除額
30万円以下	15	0円	300万円以下	45	30万円
50万円	20	1万5千円	500万円	50	45万円
70万円	25	4万円	700万円	55	70万円
100万円	30	7万5千円	1,000万円	60	105万円
150万円	35	12万5千円	3,000万円	65	155万円
200万円	40	20万円	3,000万円以上	70	305万円

寒い日、屋敷が、阪神電車の中、向かいの席に三人並んで談笑していた一年生らしき中学生のひとりが「あ、ボクが取れた」と小声をあげた。三人とも制服制帽を手直しと誓って外出で、いかにも困った風だ。その子は「手直しの手続き、針に糸を通し、友だちに助けられた上着に糸を縫いこむ」おぼろげに、友人に助けられた上着に糸を縫いこむ。おぼろげに、友人に助けられた上着に糸を縫いこむ。おぼろげに、友人に助けられた上着に糸を縫いこむ。

## 固定資産の課税縦覧 3月1日-20日

昭和40年度固定資産税の税額算定の根拠となる価格、そのほか必要な事項を、納税者のかたがたに自由に見ていただきます。

- 縦覧の場所と時間 市役所1階 税務課課税課固定資産課税係 毎日午前9時から午後4時半まで (土曜の午後と日曜は除きます)
- 審査の申し出期間 3月1日-30日 新たに課税台帳に登録された価格について納税のいかない時、この期間に固定資産評価審査委員会へ審査の申し出ができます。



期限が過ぎると損をします  
 所得税の確定申告 2月16日から3月15日まで  
 市民税、個人事業税 3月20日まで  
 上の記事をごらんください

期限までに申告しましょう

# 阪神福祉事業団の初仕事

## 西宮市 精薄者センター 出陣に 精薄者センター

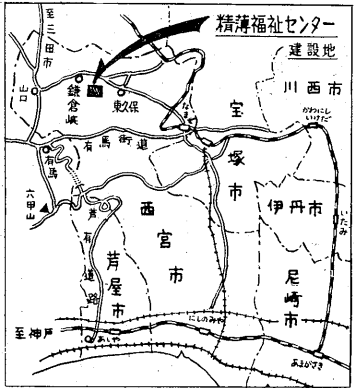
### 広域行政 共通問題解決へ前進

阪神間に住む約百万人の住民の福祉向上のために、一市一町がだけでは、実現しにくい問題、ムダが起る問題を、共同で解決していくこと、阪神間の六市一町は協議会を設け、過去四年間、曲折を経ながらも地道に具体策を検討してきました。その結果、最初の共同事業として三百人収容の精薄者センターを作る計画が近く着手されようとしています。

#### 曲折の末、で

#### きた堅実路線

大阪、神戸という二大都市にはさまれた、いわゆる「阪神間」の都市には、それぞれ特色があり、それぞれの行政区域に分かれていますが、位置する条件からいって、共通の利害を有しているところがあります。衛生問題、道路問題、福祉問題等々、それは行政の各分野にわたって同様です。こうした共通問題を広い立場から検討し、各都市住民の意思にそいながら共同で解決しよう、という目的で生



またのが阪神広域行政都市協議会です。この協議会には、尼崎、西宮、芦屋、伊丹、宝塚、川西、猪名川の六市一町が参加、各市の市長と議長とが委員となり、昭和三十六年二月に創立されて以後十六回に及ぶ協議会が開かれてきました。発足当初には理想を急いだ構想が当時の県地方課長から提示されたため、市によって利害得失の異なる問題につき当りつらつらとして難航し、前途が危ぶまれたものであります。しかし、そのために実現でき

た問題から具体化に協力し合おうという、むしろ地道な積み重ねの成果を期待する方針が打ち出されました。学識経験委員に委嘱した学者グループに総合開発プランの作成を求め、三十八年の夏には協議会の機構の中に、各市助役をメンバーとする幹事会を組織させ、事務局の陣容も強化しました。その中で、改めて各市から兵

通問題を出し合い検討を重ねた結果、共同で行なう初事業として、阪神福祉事業団を設け、まず阪神間合福祉センターをつくること、この中心が昨年春から次第に具体的な形を整えてきたわけです。

#### まず「なな」と「学園」

社会福祉法人「阪神福祉事業団」の設立は昨年八月の協議会で可決となり、この協議会が建設する総合福祉センターの中でも始めに手がける精薄児収容施設の名も「なな」と「学園」となりました。

敷地面積は約四万五千平方メートル、建設費は当初の見込みを上まわり総額約三億五千万円、うち一億二千四百五十万円は年金福祉事業団からの融資、九千四百四十万円は国や県の補助金をあてこみ、残り一億三千四百六十万円を、参加七

市町がそれぞれ人口と各年度の必要経費に応じ七千万円、分担拠出する計画です。

#### 開発プランの

「答申は三月 合同職員研修会も」

阪神広域行政都市協議会では、この精薄者センターの計画のほか、前述のとおり、学識経験委員である六人の学者に阪神間都市の総合開発プランの作成を依頼して、いま

すい問題から具体化に協力し合おうという、むしろ地道な積み重ねの成果を期待する方針が打ち出されました。学識経験委員に委嘱した学者グループに総合開発プランの作成を求め、三十八年の夏には協議会の機構の中に、各市助役をメンバーとする幹事会を組織させ、事務局の陣容も強化しました。その中で、改めて各市から兵

果、西宮市の山口町にある国有林の払い下げを受けて建設することになりました。なお、阪神福祉事業団の設立は十二月に厚生省から正式に認可されています。四人ずつ一室の生活棟と、訓練のための指導棟、それに食堂や浴室

幹事会（一月）で提示された原案によると「精薄者（児）総合福祉センター」建設は七カ年事業で、百人収容の精薄児施設、百人収容の精薄者援護施設、百人収容の救護施設を、来年度からその順に五十八分ずつ昭和四十六年度まで毎年建設していく計画になっています。

ななが付属します。続いてできるのは、十八歳以上の精薄者が保護されながら更生に必要な指導訓練を受ける百人分の援護施設、最後に、身体や精神にひどい欠陥があつて、自分で日常生活の用がたせない百人を収容し生活扶助を行なうところの救護施設が建設されます。

このように、阪神間諸都市が共同して行なうとする、いわゆる広域行政は胎動期を越し、いよいよ本格的な前進を始めたようです。



## 無事終着に生きがい

「鉄道は舞台と化した犯罪が、さかかかるといふ！」

通勤者、旅行者の安全と快適のために、国鉄では全国に三十三百余人の鉄道公安職員が自立たぬ断の活動を続けている。



## 無事終着に生きがい

### 乗客として 吳川町の小西春夫氏

徹夜の張り込みが続き、わたしも乗務と張り込みの繰り返しで半月ほど帰らないうち、家内がくたくたになり、子供は国鉄に入れたくなさうと、お住まいは呉川町で、職務の第二は秩序の維持、第三は

「ふだん、よく起る事故は？」

「やはり窃盗ですね。スリの手口も巧妙ですが被害者にもスキがあります。寝台車では現金、普通車では網などがよくねらわれます。最近では多岐の盗み切りで停止し、その職務が示されている。鉄道の

「お前さんの話を聞くと、わたしも乗務と張り込みの繰り返しで半月ほど帰らないうち、家内がくたくたになり、子供は国鉄に入れたくなさうと、お住まいは呉川町で、職務の第二は秩序の維持、第三は

「お前さんの話を聞くと、わたしも乗務と張り込みの繰り返しで半月ほど帰らないうち、家内がくたくたになり、子供は国鉄に入れたくなさうと、お住まいは呉川町で、職務の第二は秩序の維持、第三は

「お前さんの話を聞くと、わたしも乗務と張り込みの繰り返しで半月ほど帰らないうち、家内がくたくたになり、子供は国鉄に入れたくなさうと、お住まいは呉川町で、職務の第二は秩序の維持、第三は

「お前さんの話を聞くと、わたしも乗務と張り込みの繰り返しで半月ほど帰らないうち、家内がくたくたになり、子供は国鉄に入れたくなさうと、お住まいは呉川町で、職務の第二は秩序の維持、第三は

「お前さんの話を聞くと、わたしも乗務と張り込みの繰り返しで半月ほど帰らないうち、家内がくたくたになり、子供は国鉄に入れたくなさうと、お住まいは呉川町で、職務の第二は秩序の維持、第三は

「お前さんの話を聞くと、わたしも乗務と張り込みの繰り返しで半月ほど帰らないうち、家内がくたくたになり、子供は国鉄に入れたくなさうと、お住まいは呉川町で、職務の第二は秩序の維持、第三は

「お前さんの話を聞くと、わたしも乗務と張り込みの繰り返しで半月ほど帰らないうち、家内がくたくたになり、子供は国鉄に入れたくなさうと、お住まいは呉川町で、職務の第二は秩序の維持、第三は

「お前さんの話を聞くと、わたしも乗務と張り込みの繰り返しで半月ほど帰らないうち、家内がくたくたになり、子供は国鉄に入れたくなさうと、お住まいは呉川町で、職務の第二は秩序の維持、第三は

「お前さんの話を聞くと、わたしも乗務と張り込みの繰り返しで半月ほど帰らないうち、家内がくたくたになり、子供は国鉄に入れたくなさうと、お住まいは呉川町で、職務の第二は秩序の維持、第三は

「お前さんの話を聞くと、わたしも乗務と張り込みの繰り返しで半月ほど帰らないうち、家内がくたくたになり、子供は国鉄に入れたくなさうと、お住まいは呉川町で、職務の第二は秩序の維持、第三は

# 民主教育に大きな貢献 脱皮をめざす芦屋のPTA 今後、幅広い分野で

▽戦後、新教育制度の発足により六三制が施行され、民主教育が積極的に進められてきたが、併行してPTAが結成され、わが国の民主教育の発展に側面からの大きな力となったことは、戦後教育の大きな特色といえよう。芦屋市でもPTA活動は大きな足跡をのこし、学校教育の振興に貢献してきました。そこでその経過と現状を側面的にながめ、将来のPTAのよりよき発展を期待したいと思います。

直訳でなく  
スタート

昭和二十二年三月のアメリカ教育使節団の紹介に際しては、PTA運動が、GHQの勧奨もあって、芦屋市でもいち早くおこりました。小学校では昭和二十一年に校長会の発議で協議が進み、これまでに各校の後援会を改組して、PTAを結成しようとする気運が高まりました。そして規約の成案ができ、同年九月に各小学校PTAが発足したわけですが、同時に芦屋市連合PTAも組織され活動にはいりました。



芦屋のおかあさん方は給食の参観にも大勢見える

## 教育のページ

それと規約に盛りこむために父母側は熱心に討議したそうです。昭和二十二年に新制中学校が発足して、また二つの新しいPTAが結成されました。その後、小学校に併設の幼稚園の独立、三十七年には市立高校の新設、昨年または小幼幼稚園の開園と、現在では十二の単位PTAが活躍しています。

**施設の整備に傾倒**

本市のPTA活動をふりかえりみると、各PTAはいずれも発足当時から施設の整備に力を注いできたことがまずあげられます。本市は戦災で学校施設の八十五パーセントが被害を受け、さらに新制中学校の設立、県立高校の誘致のための小学校提供という困難な事態に直面していました。その中で子供の教育を守るPTAの熱意が施設環境の整備にむき、活動の中心が経済的支援におかれたのは当然でした。市もまたその面での支援をPTAに期待した時期でした。

昭和二十四年、芦屋市学校建設費入資金制度が実施され、各PTAはこれに協力しました。三十年には市教委は、学校施設の早急整備を目的として、PTAに期待した時期でした。



## ガラスごしのPTA

大阪市立大学教授 高田 英夫  
(植物生理学研究室)

子供の学校の成績がよくなることを願わない親はあまりいない。この底流を無視してPTAを語ることはできない。大きな流れとして、この流れに、これがいろいろな形で表現され、実現される。理想的なPTAのあり方は別として、現実にはPTAのいろいろな問題が起る。このような問題について、父親は母親というガラス戸を通して見ている。時にはこのガラス戸は入りガラスである。時には外ガラスである。時には無関心であり、母親も世間話くらいにしかPTAの問題を父親との話題にしない。わたくしは全くとこの類に属する父親であった。したがって、PTAを語る資格はまるきりない。しかし、ある機会に、わたくし自身PTAに関係する機会が与えられた。このとき、最初にわたくしが気がついたことは、PTAの足踏当初には、アメリカの直訳的な結成では困難なところから、多くの苦心や悩みがあったこと、そして「父母と先生の会」という名称もいろいろの誤解や意見が出、会長の任期についても



わが子もだ いじだが

抜充をはかるためPTAの協力を基礎として芦屋市学校施設組合を設立して募金運動を展開しました。これは三十二年に一応の目的を達成して解散しました。このほか、各PTAともバザー、映画会、学校行事の売店など盛んに事業活動を行ない、その利益を設備充実、教育研修補助に充ててきました。また、プール建設に際しては寄付金募集、バス、その面におけるPTAの努力と経済的支援は実に大きなものがあつたといえます。国家の補助政策のおくれ、市財政の困窮の中にあつて、いち早く整備を完了した本市の学校施設環境は、これに他は勝るべきものとなつたわけだ。

このように本市PTAの活動は、子供を守り、教育を振興するの大きな貢献をしました。その活動から経済的支援の側面を呈したことは、やむを得ない事情とはいえ、PTA本来の目的から見るとうまくあつたといえます。しかし、学校施設の整備充実も一段落を見、公費による教育環境改善がだにに実現されつつある今日PTAが経済的支援活動の反省と本来の活動振興が叫ばれるようになつたのはたいへん喜ばしいことだと思つた。

本市のPTAは、発足以来、子供を育てる親の熱意によって学校教育の協力団体として発展し、政治的圧力団体として、またこれを利用するたつた運賃もなく、民主的に運営されてきました。その二つの例として、芦屋モントロー主義のつづきがあります。県連合PTA、阪神地区連合PTAの結成当初、その参加の要請に対して政府や選挙に対する圧力団体として利用されることを憂慮し、その参加を拒否しつづけたことを誇りにしています。

選挙など外部からの支援要請にも中立を守る努力がはなれませんでした。また、各PTA会長の選出においても自薦候補がなく、会長推

は、また集まらなければできない会員相互の研修や自主的な文化活動、社会福祉活動が活発に行なわれること、PTA本来の目的があると思つたが、そうした活動が同好会的な域を出ていない現状です。今一歩、自主的な横のひろがりをもつ活動に発展したら申し分ないと思つた。

芦屋の地域性として、組織的活動の面で偏狭な独立性の傾向がよく指摘されているように、進歩問題が大きなワイエトをしめる教育情勢から、自分の子供の成績という点に心が強い余り、子供も親も他と競争しようとする教育のひずみを感じられ、全人教育の方向がややもすると見失われがちな傾向にあるのは残念なことだ。その意味で、自分の子供、自分の学

PTA会員のグループ活動も盛んになってきた。④なごやかな雰囲気のあるバレーボールの練習、⑤講習会を開くといつても大盛況

を育てる親の熱意によって学校教育の協力団体として発展し、政治的圧力団体として、またこれを利用するたつた運賃もなく、民主的に運営されてきました。その二つの例として、芦屋モントロー主義のつづきがあります。県連合PTA、阪神地区連合PTAの結成当初、その参加の要請に対して政府や選挙に対する圧力団体として利用されることを憂慮し、その参加を拒否しつづけたことを誇りにしています。

選挙など外部からの支援要請にも中立を守る努力がはなれませんでした。また、各PTA会長の選出においても自薦候補がなく、会長推

### 芦屋市立芦屋高等学校

募集人員 全日制 普通科 第一学年 百五十名

願書受付 二月十日(水)～十三日(土) 正午まで 調査書  
学習成績一覽表受付は二月二十四日～三月一日、  
志願変更受付は二月十九日～二十一日正午まで

①中卒、または本年三月卒業見込の者  
②本人が両親(片親の場合は父または母、両親ともない場合は後見人)と次の地区に居住する者  
▽精華、山手、本山、本庄各中学校区▽神戸市灘区、東灘区居住者は芦屋学区総計30名以内

③他の公立高校を志願していない者  
④特別の事情で本校学区内の両親と別居の者は特別事情員申請書を出し校長の承認が必要 ⑤略  
入学願書、住民登録簿または記載事項証明、所定の合紙にはった名刺判写真、参考料二百円を本校へ  
出願手続 三月十七日(水)、十八日(木)  
学力検査 三月二十二日(月) 午前十時  
合格発表 三月二十二日(月) 午前十時

▽詳細、用紙は芦屋市朝日ヶ丘町388の本校(044770)へ

### 文化映画の会

日本国立公園シリーズから 4編上映

2月16日(火) 後7時  
市民会館ホールで  
主催 市立公民館

---

### ひまわりの仲間

お手つだいさんばかりで月2回、教養講座、手芸講習、ときにはレクリエーションと、楽しい「ひまわり学級」を開いています。

あなたも参加なさって？申込は簡単  
くわしくは 市立公民館(05236)へ

