

11月10日(火)は
市制記念日

市役所など市機関は休みます

地報

昭和39年11月5日 第180号 毎月1回5日発行、全世界配布 昭和29年1月25日第三種郵便物認可

発行所
兵庫県芦屋市精道町93
芦屋市役所
発行人 芦屋市長
編集 秘書課 広報係
印刷所 オール出版印刷KK
(定価 2円)

本市の推計人口	
(10月1日現在)	
総数	62,098
男	30,676
女	31,422
世帯数	15,446

新市街を縫う道路網

山ろく地帯の様相かわる

朝日ヶ丘町の丘陵地では、ポールが立つて測量が行われ、ブルドーザーがうなりをあげ、コンクリートが流されて、広大な地域が一変しつつあります。これは昭和三十六年から七十年計画で進行中の北部土地区画整理事業ですが、昭和三十三年度よりかかっての工事の状況をお知らせしたいと思います。

道路

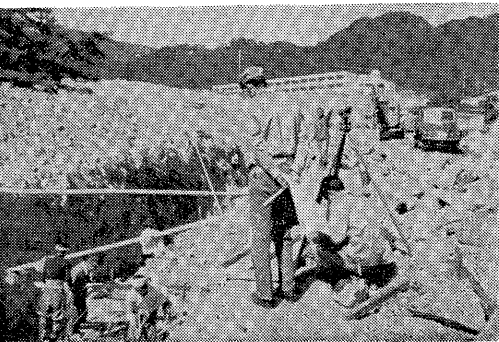
朝日ヶ丘町一帯の山地を開発して市街地を造成する北部土地区画整理事業は、朝日ヶ丘バス道から西側一帯の第三区と芦屋病院南一帯の第四区に、水路をつくる工事、それに第二区に換地設計が本年度に予定されている事業です。

宅地

このように第三区、第四区は今年度末までに予定工事を完了して、四十年で残りの工事をすま

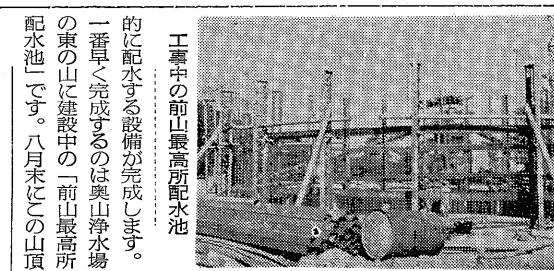


北部土地区画整理事業で生まれかわる朝日ヶ丘一帯



高座川からも給水 水不足解消の施策進む

夏の来夏には、断水の心配は少ないと予想され、たこの夏も、思わぬ日でも、ぬいでの一部は、地域の方には断水の迷惑をかける結果になりました。



工事の前山最高所配水池の東の山に建設中の「前山最高所配水池」です。八月末にこの山頂に高座川の水を取水し、ろ過して配水池に送水して、地域の方には断水の迷惑をかける結果になりました。

コンクリートの永久橋に 平田橋をかけ替え

平田橋をコンクリートの永久橋にかけ替える工事が、十月末から始まっています。

秋の火災予防運動

11月26日-12月2日 芦屋市消防本部 防火ボスター入選作 甲南中学校三年 渡辺洋君の作品

補正予算案など可決

教育委員の任命に同意 第五回定例市議会

渡辺市長就任後、初の市議会が九月二十八日から十月二日まで開かれ、この間、のべ百四十七人の傍聴もありました。会議の結果は、次のとおりです。

第一号(九月二十八日) △ 改正案。

報告第14号「専決処分報告」(承 第86号議案「昭和三十三年度芦屋市水道事業会計決算の認定について」(建設委付託) 閉会中に審議)

報告第15号「専決処分報告」(承 第87号議案「芦屋市職員の特殊勤務手当に関する条例の一部を改正

する条例の制定について」(第88号議案「芦屋市職員の勤務時間その他の勤務条件に関する条例の一部を改正する条例の制定について」(第89号議案「一般会計補正予算(第一号)」(各管任付託) 第90号議案「水道事業会計補正予算(第一号)」(建設委付託) 第91号議案「国民健康保険事業会計補正予算(第一号)」(民生委付託) 第92号議案「北部土地区画整理事業会計補正予算(第二号)」(建設委付託) 第93号議案「物品請の取りわけについて」(採択的

取りわけ) 国際文化住宅都市の環境を整えるため、上高川町に予定されているボート場建設の申請を、市が県に働きかけて取りわけようとするもの。

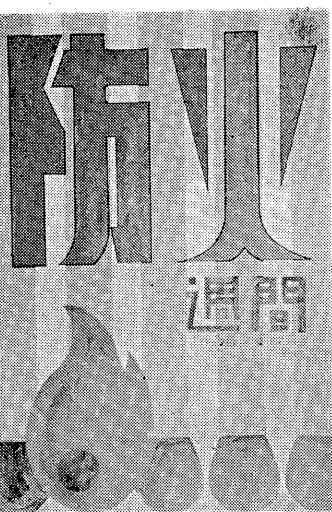
第二号(十月二日) △ 追加。 議員提出議案第5号「決議について」(各管任付託) 第84号議案「教育委員会の委員の任命につき同意を求めることについて」(同意) 勝本鼎一氏、船久保トメノ氏をいずれも再任。委員の退職に伴う補欠委員に天野利三氏を新

公園

公園敷地は、全事業計画地の三六一セプトにあたる約二万七千平方メートルで、敷地内に大小の公園をつくる計画をしています。

打出ボックスでも 11月からすべての納入金を取り扱います。阪神打出駅北側、相互タックスでは、従来は、市税、保険料の取り扱いだけをしていました。

も、市税、保険料外の市へのすべての納入金も取り扱うことになりましたので、ぜひご利用ください。 開設日 毎月27日、28日(12月のみ25日と26日) 午前9時から午後3時まで。土曜にあたる日は正午まで。日曜を含め一日繰りあげ。



ユネスコ会館めでたく落成



ユネスコについて世界二番目のユネスコ会館が、芦屋市にできまして、国際親善や相互理解に重い役割を果たしているユネスコの、活動の基地として、今後この会館が内外の人々に大いに活用されることとなるでしょう。

善意と努力が集まり 国際交歓の場 芦屋に

教育、科学、文化を通じて世界各国の間の理解と協力を促進し、そこから国際間の平和と安全をはかることが、ユネスコ協会の目的である。この目的を達成するために、ユネスコ協会は、世界各地のユネスコ協会、事業の普及、出版、教育、さらには青少年活動を展開してきてきた。しかし、こうしたユネスコ活動の拠点となる施設が、国内になく、全ユネスコ協会の広範な代表者、かたがたユネスコ活動のセンターを担うべき環境のよい芦屋に、つくりたいと希望されてきた。昨秋、米国のE・H・ローズ女史から五万の基金が同会長に寄せられたのを機に、建設運動が本格化し、募金と併行して工事に着手、目標であったオリビックの直後に待望の開館を迎えたわけだ。

奥池から十分

このユネスコ会館は、奥池の南五百、歩いて十分程度の高台に建てられました。約三千三百平方

盛大な落成式

会館の落成式は、金井知事やステューマイヤー米総領事など、国際色ゆたかに三百人の関係者が集まって十月二十六日盛大に行なわれまし

新観光灯ともる まず芦屋川畔に十六灯

芦屋観光協会が創立十五周年記念として十一月十五日頃点灯しますが、残りの分も引き続き設置する運びです。

三商店街が一位

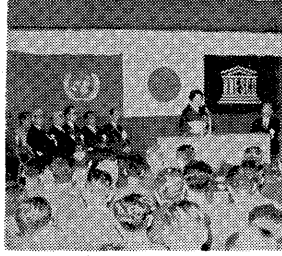
あしやまつり店頭、装飾コンクール、屋敷店(三八通)

官公署入宅 郵便局から

市内の全郵便局では十一月一日から一月一

敬老金の申請

市では、毎年九月十五日現在、次に該当される方に敬老金をお



写真はユネスコ会館の落成式にあいさつする広瀬会長

メキメキよい子に 青少年センターの遊戯治療

毎週土曜日の午後、市青少年センターで行なっている幼児の遊戯治療は、治療を受けた家庭から見ると、いそいそと成果があがったとたいへん喜ばれています。

保健所から

今月も芦屋保健所 育児教室で、時間はいつでも午後一時から二時半まで、

税務署から

納税者の意見、要望、または苦情を聞くに、税務署の改訂の資料として、近づく

おとしより の健康診査

市では、おとしよりの健康をお守りするため健康診査を実施します。

乳幼児に生ワクチン

市衛生課では、予防接種法にもとづいて生ポリオワクチンの投与を行ないます。

善意銀行

九月二十日から十月十九日までの取り扱いは、敬称略。

種日は、十一月十日(水)市民会館、十一月十一日(木)市民会館、十一月十二日(金)市民会館、十一月十三日(土)市民会館、十一月十四日(日)市民会館、十一月十五日(月)市民会館、十一月十六日(火)市民会館、十一月十七日(水)市民会館、十一月十八日(木)市民会館、十一月十九日(金)市民会館、十一月二十日(土)市民会館、十一月二十一日(日)市民会館、十一月二十二日(月)市民会館、十一月二十三日(火)市民会館、十一月二十四日(水)市民会館、十一月二十五日(木)市民会館、十一月二十六日(金)市民会館、十一月二十七日(土)市民会館、十一月二十八日(日)市民会館、十一月二十九日(月)市民会館、十一月三十日(火)市民会館、十二月一日(水)市民会館、十二月二日(木)市民会館、十二月三日(金)市民会館、十二月四日(土)市民会館、十二月五日(日)市民会館、十二月六日(月)市民会館、十二月七日(火)市民会館、十二月八日(水)市民会館、十二月九日(木)市民会館、十二月十日(金)市民会館、十二月十一日(土)市民会館、十二月十二日(日)市民会館、十二月十三日(月)市民会館、十二月十四日(火)市民会館、十二月十五日(水)市民会館、十二月十六日(木)市民会館、十二月十七日(金)市民会館、十二月十八日(土)市民会館、十二月十九日(日)市民会館、十二月二十日(月)市民会館、十二月二十一日(火)市民会館、十二月二十二日(水)市民会館、十二月二十三日(木)市民会館、十二月二十四日(金)市民会館、十二月二十五日(土)市民会館、十二月二十六日(日)市民会館、十二月二十七日(月)市民会館、十二月二十八日(火)市民会館、十二月二十九日(水)市民会館、十二月三十日(木)市民会館、十二月三十一日(金)市民会館

以上のような場合は、十一月一日の現況で計算した申告納税額に、所定の時期に予定納税額の減額申請手続きを知らなかつた場合、

市衛生課では、予防接種法にもとづいて生ポリオワクチンの投与を行ないます。

市衛生課では、予防接種法にもとづいて生ポリオワクチンの投与を行ないます。

市衛生課では、予防接種法にもとづいて生ポリオワクチンの投与を行ないます。

菊花展 ただ今満開
11月21日まで 午前9時~午後5時
市民会館北側広場で
主催 芦屋市・芦屋菊花会、後援 芦屋観光協会

オリンピックは終わりましたが……
毎月第3日曜日はこれからも
まちをゆくと美しくする日
お宅の周囲をぜひきれいに
芦屋市民環境推進委員会
芦屋市環境衛生協会

文化映画の会
カラ―捕鯨 ほか3本
とき 11月13日(金) 午後7時から
ところ 市民会館ホール
一入場無料

着任して一カ月です

二人の婦人警察官

芦屋署で持味生かし活躍中

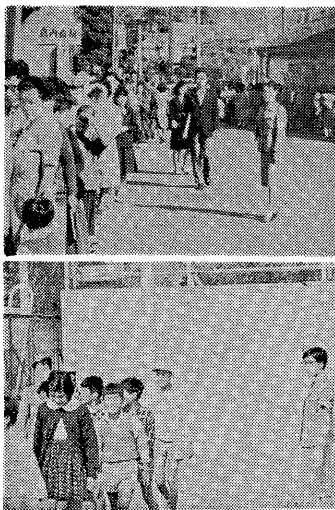
一月は前から芦屋署にはふたりの婦人警察官が、男子の警察官にまじりて市民の安全のために立ち働いています。警察に「婦人」が配属になったのは戦後直後以来のことです。この「ふたりの」が「持味」になり、芦屋署で活躍中。この分野を担当し成果をあげてくれているうちに、田口署長の期待も大きくなっています。

ふたりの、兵庫警察学校で約六ヶ月の勉強を積み、さる九月二十四日に県各署に配属になった婦人警察官第四期生三十三人のうちの、千代延満子巡査と窪田泰子巡査です。

千代延巡査は防犯少年係、窪田巡査は交通係で、現在はおもに署内男子の先輩から実務の手ほどきを受けているところですが、五輪記念便覧の引換えのとき街頭で交通整理をしたり、市場を巡らしたり、やまやまにわたって女子を指導したり、直接市民と接する場所での経験もすでに何回か積んでいます。また、防犯宣伝や交通事故防止の日の宣伝のときは広報車からマイクで市民に呼びかけました。

こればかりでは、こまやかな配慮と柔軟な心持が必要で、少年少女たちの指導や、交通事故防止などの面で活躍することになっていきました。

千代延の活躍を認める千代延巡査、通学指導中の窪田巡査



忍びよる冬と盗犯

見えない目がねらっている

行楽の秋、みのりの秋、秋は葉が赤くなる時期でもありますが、芦屋署管内でも九月の一月間だけで41件の盗犯、スリなど盗難が増加しています。そのおもな

ものは、店舗持ち出し4件、おき集ねらひ5件、ひったくり、すり6件、車上ねらひ11件、おき3件などです。晩秋から春にかけて、お互いに次のような注意を心がけて被害を防ぎましょう。

外出する時

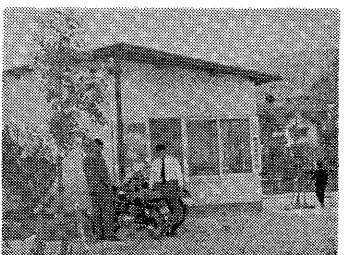
おき集を防ぐには、まず番をおくのが一番です。やむを得ず番なしで外出するときは、しっかりと戸締まりをし、隣り近所へ声をかけてから出かけましょう。

盗難は

盗難は、施錠を忘れた場所から侵入されたケースが一番多くなっています。ちょっとした不注意で、盗難に巻き込まれることがあります。

岩園東駐在所

岩園町にある岩園東駐在所は、岩園町三二八番地の公共用地に市が八月から建設していた白壁、木造平屋の駐在所で、机やロッカーなど室内備品と連絡用オートバイは地元甲南会連合町会から寄贈が実現しました。岩園町水道筋以南を



なるときは、分散して肌身近くに連れておきましょう。駅や店先で盗難に巻き込まれるときは、車や電車で出入口のドアの付近が一番危険です。後から押したり、横からじやまする人には用心しましょう。

整理された書庫に感心

毎年二千冊買い、蔵書四万冊余

日本式の大きな書庫があり、たさんの植木が植わっている。石造りの外観は図書館とは違って思えない。それもそのはず、以前はあんなに古く、たさんの蔵書が買いつけて図書館にされた。図書館は昭和二十四年五月に前田町の仏教会館で開館された。その後、本も利用者もふえたため、和二十九年二月に現在の場所に移転した。一歩、図書の中にはいると急に静かになる。ほくたはまず最初に受付カウンターの前にある開架室を見せた。ここはこれまでに好まぬ本を返すことができる。約六千冊の本が収められている。開架室は、十二人の成人のた



ちよと拝見のぼんち探訪記者



ちよと拝見のぼんち探訪記者

ある第二開架室は、十二人の成人のたのめへやだ。二階には二つの閲覧室がある。一つは第一閲覧室で、おもに学生のための学習室として使われていて、九十四人はいる。一番大きなや。もう一つは小中学生室で、四十人ぐらい勉強や読書ができる開架式のやだ。ほくたは、一般の人がはいることのできない書庫も見ていただいた。背の高い本だがいくつも並んでいて、たさんの本が分類されてきちんと整理されている。図書館のしよの中をたさんのは、たさん

読書の秋です

図書館の本を自宅で読む方法

芦屋市立図書館には約四万一千冊といふ多数の単行本や刊行物が備わっており、市民の関心をあおむるために、市内各所を巡回して貸し出しを行っています。お持ちしたい本は、紙しばい・スライド・フィルムも借りることができます。ただし、郷土史料・辞書・地図・新聞などは、購入後一ヶ月を経た新しい図書は貸し出しできません。

自然林の紅葉訪ね 葛城山へ市民ハイキング 今月は紅葉の深が美しい葛城山にハイキングをしました。プチの自然林に、紀の川や紀高高原のすばらしい景観に、楽しい深秋の一日を過ごしてください。

平記の荒井文治 テスタの扱い方 黒岩重吉 女子言葉の早乙女 残照の河○金原勇 陸上競技 フィールド編○野中晃治 奇跡の妻○大内力 日本の農業○安部公房 他人の顔○自由国民社 代用語の基礎知識○小笠原一夫 微生物学入門○山鹿誠次 都市地理学○三浦順治 英語変遷史○班目文雄 空から見た日本○久保田宏 光学○鈴木正二 医学大辞典 ○吉川幸次郎 支那人の古典とその生活○Q・ホック 科学と政治 ○福原麟太郎 書斎のない家○丹羽文雄 浜娘

の中から選んで本を買い、それを整理分類することだ。このことはむずかしいので、司書という専門の人がおられる。現在、この図書館には一般図書、児童図書、それに田舎スポーツ文庫を合わせて四万一千七百三十三冊の本がある。でも、係の人は「もったいない本をばし」とおっしゃったのでびっくりした。

本は、いかに扱って、決して破れたり、汚したりすることがないようにしなければなりません。表紙がめくれたり糸が切れたりしたら、春と秋にはよく書いたりして、本の寿命を延ばす。

道順 図書館は阪神打出駅から北へ約百メートル、阪神道または阪急市内環線バス打出停留所から南へ約五十メートル。 閲覧時間 一般閲覧は平日、土曜日とも午前九時から午後五時まで。児童閲覧は午後一時から四時四十五分まで。

茶華道大会へ おさあせどうぞ 芦屋市茶華道協会主催、市立公民館後援による本年度の茶華道大会を、つぎのとおり開催します。

この図書館には、一般図書、児童図書、それに田舎スポーツ文庫を合わせて四万一千七百三十三冊の本がある。でも、係の人は「もったいない本をばし」とおっしゃったのでびっくりした。

本は、いかに扱って、決して破れたり、汚したりすることがないようにしなければなりません。表紙がめくれたり糸が切れたりしたら、春と秋にはよく書いたりして、本の寿命を延ばす。

道順 図書館は阪神打出駅から北へ約百メートル、阪神道または阪急市内環線バス打出停留所から南へ約五十メートル。 閲覧時間 一般閲覧は平日、土曜日とも午前九時から午後五時まで。児童閲覧は午後一時から四時四十五分まで。

茶華道大会へ おさあせどうぞ 芦屋市茶華道協会主催、市立公民館後援による本年度の茶華道大会を、つぎのとおり開催します。

芦屋っ子の 修学旅行



旅館 「わあ、大きい旅館なんだ」とうたまった。「今夜、なにをしたの」「さあ、あじちで相談する子供がいる。すてた、めいめい腹案ができておるのだから。さあ、さあ、旅館の売店、みやげもの相談も始まる。



教育のページ

大鳥居をくぐって内宮へ参拝



出発

貸しきり修学旅行専用車。『青空号』発車。「座席がせまいきょうくつだ」とたいへん不評。



真珠島

とても熱心に見学。カメラや、ミリ片手に見まわす手もある。

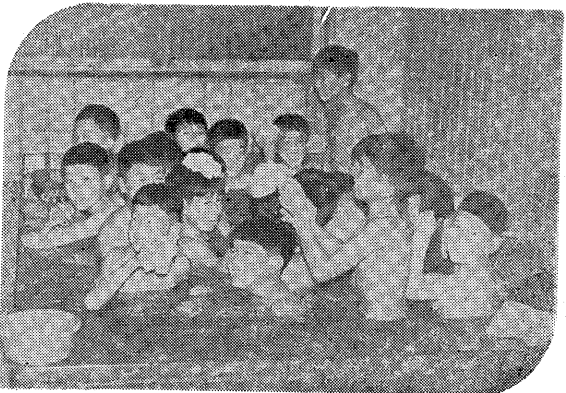
○小学生なら、修学旅行ではじめて親から離れて旅をする子供もいるだろう。でも、や寝るときは誰と並ぶだろうか」といったことは親と離れて不安をもちたり寂しがったりする子はいない。それは、友だちと素朴な団体生活。○子供たちは、修学旅行に行くと、どんなことをして楽しんでいるのだから。

小学 一泊二日でお伊勢参り

市立四小が先月実施した修学旅行をカメラは追って見たが、ここに芦屋っ子らしい特色と寝食をともにできることが何よりうれしいらしい。だから、目的地よりも「今夜泊まきているだろうか？」

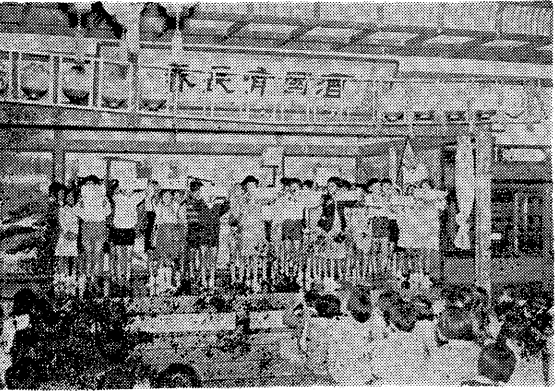
レクリエーション

い、借りもの...あ、りあわせの道具でレクリエーションが始まる。オリンピック開会式とか、五輪音頭...等々。落語までとび出す食後のひとときだ。「先生も何かやってくれたら、もっと楽しかったのに」



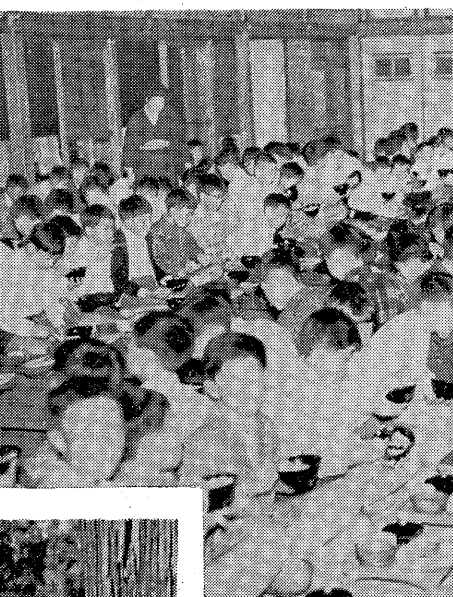
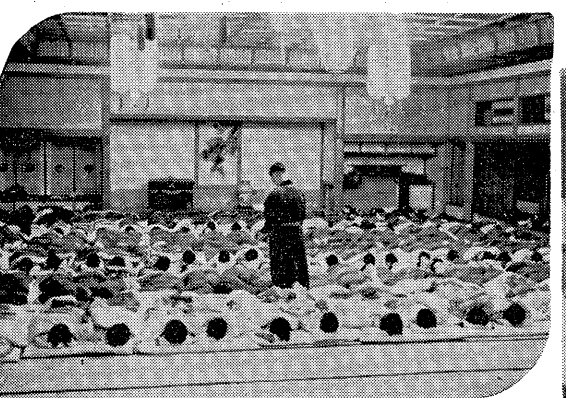
入浴

まず、汗を流してさっぱりしよ。さあ、先生が腕時計をにらんで五分たったら鐘を鳴らす。交響曲。「もったいなくはないわ」といふ声が圧倒的に多い。中には「あはれて楽しかった」といふものもあるが...



就寝

午後九時消灯。男子のへやで寝る。スリッパが始まる。女子はおしゃべり、他人につられて喜び笑いが絶えない。十時半ごろ静まった。友だちと寝られて「最高に楽しかった」。



食事

男の子も女の子もモリモリ食べる。あちらでもこちらでも「おかわり」が出て、仲居さんまで来てこま。おかずの不揃いな生徒は一人もいない。小学校の修学旅行としては、最高級の料理だといふことだ。いっしょに並んだ友だちと食べた。食事前の先生の注意が少し長すぎる」という意見も、旅行の感想の中にあつた。

帰りじたく

朝起きたら自分の荷物をまとめる。「忘れ物をした手が多かった」と先生はほげられる。



点呼

先生は気の休まる時がない。旅行中何回も点呼をして次のコースへ。「疲れた?」「ウーン、ちょっぴり」先生はぐったり。



参拝

神宮で神妙に手を合わせたあと、おかわりを見た。おかわりが印象に残ったという生徒は意外なほど多い。日本の古い伝統的なものには興味をもち、饅頭を食す態度はまじめだ。ほかに、すくなく高い木、五十鈴川の冷たい水、二見の目の出が印象的だったという。

みやげ

むだな買い方はしない。中には、ちゃっかり値段を交渉する子、よその店とくらべてみる子がいる。絵はがき、人形、こけし、夫婦岩などに人気があり、食べ物を買う子は少ない。真珠や真珠のブローチも少しばかり売れたようだ。

校園短言

- 市立青高 ◇文化活動発表会 十一月二十一日午前九時 教室
- ◇文化活動発表会 二十一日午後一時 精道小講堂
- ◇授業研究 十一月六日 平岡先生担当授業
- 山手小 ◇文化祭 十一月十四日午前八時半、体育館◇文化祭 十五日午後三時 教室◇県英語研究会 二十一日午前九時 教室
- 精道小 ◇音楽会 十一月十五日午前九時半 講堂
- 宮川小 ◇音楽会 十一月二十二日午前九時半 講堂
- 山手小 ◇展覧会 十一月十四日、十五日 教室◇音楽会 十五日午前十時 講堂
- 岩園小 ◇音楽会 十一月二十九日午後三時 講堂◇児童会主催のマップ、未定
- 精道小 ◇市内幼稚園研究会 十一月十三日午前十一時、精道小◇誕生会 十九日午前九時半◇小雛お別れ会 十九日午前十時半
- 宮川小 ◇創立三十周年記念式典 十一月一日午前九時半遊戯室
- 山手小 ◇父親参観日 十一月八日午前九時◇創立三十周年記念式典 十一月二十一日午前九時半遊戯室
- 岩園小 ◇父親参観日 十一月八日◇園外保育 十一月一日◇創立三十周年記念式典 十一月二十一日午前九時半遊戯室
- 小雛小 ◇新園舎へ引越し 十一月月中旬◇開園式 十一月下旬 新園舎

童 展

作品 十一月三日から六日(毎日午前九時から午後十時まで、最終日は午後三時まで) 業平町の市民会館で、第十五回児童展を開きます。ふるって出品ください。資格：幼稚園児、未就学幼児も含みます。作品：絵画、彫刻、オマージュ、ともに創作で未発表のもの。材料や出品点数に制限はありません。搬入：十一月一日午後一時から六時まで市民会館へ。方法：幼稚園ごとでも各品目でも構いません。共同作品もよろしいが、その場合はこれを一点とします。入選：審査の結果、入選した作品を陳列します。詳細は市立公民館(業平町七十四) 電話⑤五三六、四九九五へ。