

7月は
固定資産税 第2期分
の納期です
31日までに市金庫(市役所)
または市内郵便局・市外取扱銀行へ

あしや

昭和38年 7月5日 第164号 毎月1回5日発行、全世帯配布
昭和29年1月25日 第3種郵便物認可

発行所
兵庫県芦屋市精道町93
芦屋市役所
発行人 芦屋市長 内海清
編集 秘書課 広報係
印刷所 オール出版印刷KK
(定価 2円)

本市の推計人口
(6月1日現在)
総数 61,323
男 30,245
女 31,078
世帯数 15,344

建設工事で資金減少 昨年度の水道事業の財政収支

昭和37年度は、34年度に地方公営企業法を適用して以来はじめての赤字を出し、その上、建設改良工事の増加で運転資金が大幅に減少して、水道事業の財政状態は、悪化の傾向をたどっています。昨年夏の異常濁水にみられたように、施設の増強が急務となった今日、第3期拡張工事をはじめとして建設改良事業のための必要資金が、今後ますます多くなると予想されます。

料金収入は順調に伸びました。これは、1人あたりの給水量のふえたことが主な原因ですが、他面、受水量の増加による受水費および人件費の増加によって、310万円の赤字をみるにいたりしました。しかし、観点を変えると、営業利益の発生をみたことは本来の営業活動は健全であり、赤字の出た原因はむしろ利息支払を中心とする営業外活動にあるといえます。

第3期拡張工事は、37年度から始めましたが、未利用であった高座川水系を自己水源として開発につとめ、さらに濁水対策としては、芦屋川応急取水施設の建設を行ないました。そのほか、配水管の改良事業、配水管クリーニングなど、きれいで、豊富で、安い水の供給のために努力しました。

昭和37年度損益計算書

(4月1日～3月31日 単位円)

I 営業収益	76,490,037	III 営業外収益	3,178,459
II 営業費用	75,524,095	当期純利益	4,144,401
営業利益	965,942	III 営業外費用	7,247,452
		当期純損失	3,103,051

昭和37年度貸借対照表

(昭和38年3月31日現在 単位円)

資産の部		資本および負債の部	
有形固定資産	391,125,821	長期負債	13,917,232
投資	849,635	預払金	10,844,763
現金及び預金	45,721,965	未預り	5,452,334
未収	2,001,218	一時借入金	3,000,000
債権	66,950	自己資本	290,854,959
前払費用	9,705,584	借入金	94,272,056
前当	983,905	資本剰余金	21,934,367
当期純損	3,103,051	利益剰余金	13,282,418
合計	453,558,129	合計	453,558,129

やってきた風水害シーズン

昨年七月から災害対策基本法が施行され、この法律によつて、国、都道府県、市町村の防災の責務が明確になる。同時に災害に備えて必要な体制が確立されることになりました。

こんど本市でスタートした防災体制の第一環として、災害対策本部は、一朝事ある場合に災害の予防と災害応急対策を実施する機関で、正副部長の市長、助役以下市役所職員で組織されています。状況に応じ、警戒配備・救助配備・全員配備の三段階の配備につける体制を整えています。

【災害とは】暴風、豪雨、豪雪、洪水、高潮、地震、津波などの異常な自然現象、それに大規模な火事、爆発、放射性物質の大量の放出、遭難者の多い船の沈没、その他の大規模な事故をいいます。

災害防ぐ万全の計画をと 芦屋市防災会議発足

芦屋市と六万市民を災害から守る目的で、六月十二日「芦屋市防災会議」が発足しました。災害対策基本法にもつき、県下のトップを切つて設置された市の付属機関で、今後、本市の地域防災計画の作成、その実施の推進、災害発生時の情報収集など重要な仕事がこの会議によって行なわれることになりました。

阪急 駅前広場に陸橋 駐車お断りの柱も入口に

芦屋川にかかる橋から阪急芦屋川駅北側広場へオーバークロス(陸橋)が架かっています。これは駅の東側の南北道路がバス路線でたいへん車の往來が激しく現在の平面交差では危険なため、陸橋を渡し、道路の東西を立体交差で連絡しようというものです。

陸橋は、橋の長さ十一、八、広場への階段部分が八、全長およそ十九、工事は学校が夏休みに入る七月中旬からとにかかり、八月中旬に完成する予定です。

今までは、よく心配されていた通学児童の通学も、道路を横断するときはこの陸橋を渡れば安心です。朝夕の通勤時や休日訪れるハイカーなどによる混雑も大いに緩和されるでしょう。

議員の請求で招集 第4回臨時市議会開く

第四回臨時市議会、議員からの招集請求によつて六月十一日に開かれ、内容は次のとおりです。

◇ 議員提出議案第2号「市立幼稚園の教育施設など拡充に関する建議について」(文教委員託)

◇ 議員提出議案第3号「ほたるのおよびかじかの保護に関する条例の制定について」(赤松) 最近、芦屋川およびその付近にはほたるおよびかじかが少なくなったため、これらの保護育成をはかり、市民の情操生活に寄与しようとするもの。

報告第7号「繰越計算書(報告)」

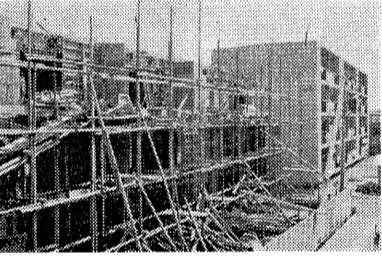
昭和37年度内に支払い義務がない立幼園は、一年保育を優先的に扱い、二年保育を抽せんとして、本年四月には百五十九名が入園でき、さらにその後、他市からの移住などによって入園を志望し、待機中のものは百八名を数えています。このような現状にあつて、教育都市として久負の責を、来年度以降の恒久策として、本年度第二期初めから待機中の志望者全員を入園させる施策を実現するよう市長へ要望するもの。

岩園幼稚園の学級増に関する陳情(文教委員託) 最近の岩園地区における人口増の観点から、園舎増築、先生増員などを要望するもの。

建設改良費四百六十五万円を翌年度へ繰り越し。

各委員会の閉会中審査事件が、次のとおり決定。

総務常任委員会「市有財産の運用に関する調査」 文教常任委員会「市立学校、幼稚園の整備に関する調査」 民生常任委員会「じんあいおよびシ尿の処理に関する調査」 建設常任委員会「道路の整備に関する調査」 市民会館建設特別委員会「市民会館建設に関する調査」 総合開発特別委員会「山池および海浜開発に関する総合調査」



三階まで建ちあがった打出浜町の新市営住宅

一部で地番が 変わります

復興土地区画整理事業が二月五日をもって終わりましたので、これを伴い、つぎの地域は地番が変更されます。新地番の問い合わせは、市都市計画課区画整理係へ。

榎町三十八、三十九、四十、四十一、四十二、四十三、四十四、四十五、四十六、四十七、四十八、四十九、五十、五十一、五十二、五十三、五十四、五十五、五十六、五十七、五十八、五十九、六十、六十一、六十二、六十三、六十四、六十五、六十六、六十七、六十八、六十九、七十、七十一、七十二、七十三、七十四、七十五、七十六、七十七、七十八、七十九、八十、八十一、八十二、八十三、八十四、八十五、八十六、八十七、八十八、八十九、九十、九十一、九十二、九十三、九十四、九十五、九十六、九十七、九十八、九十九、百、百一、百二、百三、百四、百五、百六、百七、百八、百九を除く、奥川町九十一

水不足まず心配なし 第三期拡張 工事順調

市の山間部開発や給水人口の増加に対処するため、水道事業第三期拡張計画にもついで、昨年度から上水道施設の拡張整備工事が始まっています。拡張計画は、一億一千六百万円の事業費で高層地域配水施設、山手浄水場前処理施設、高座川水系の三期の三工事が、三十九年度までの三年がかりで行なわれます。現在、さらに六蔵荘水源拡張事業をこの計画に追加するため、準備を進めています。

新しい自己水源として開発している高座川水系水道施設は、前年度から用地整備、取水えん堤と洗砂池の築造、一部配水管を引き続き工事中です。さらに薬品浄化施設、配水管施設の工事を行なつて完成すると、給水量を日量千五百、増強できるわけです。

つぎに、高層地域配水施設の築造工事は、鋭意建設する市立芦屋高校や北部土地区画整理事業、そ

審議会委員さまる

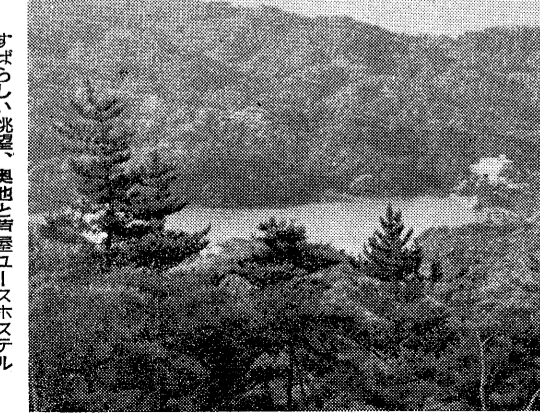
北部土地区画整理第四区審議会委員選挙は、立候補者が委員の定数をこえ、六月十九日、無投票でつぎの十名に決定しました。

朝比奈貞雄、天王寺谷及之助、極楽地勝彦、藤本嘉兵衛、五島祐、若田久太郎、室崎政次郎、平野一、松本律男、極楽地武次郎(敬称略、順不同)

芦屋市農業委員 員会委員選挙

立候補者は七月十日までにきたる七月十五日に行なわれる農業委員選挙の立候補者は、七月五日から十日まで受けつけます。くわしくは、選挙管理委員会または農業委員会事務局へお問い合わせください。

ユースホステルとは? 「ごみ焼却場」って?



すばらしい眺望、奥池と芦屋ユースホステル

何でも見てまわろう

パカンスの半日をどうぞ市の施設見学会へ

- 開催日 7月26日 8月9日・16日・23日・30日
9月6日・13日 (いずれも金曜日・雨天決行)
- 集合 午後0時45分までに市役所玄関へ参加証(右記)をもって。
- 見てまわる所(○印は下車して見る所)
市役所一庭球場一〇下水処理場一〇ごみ焼却場一〇大東保育所一〇清掃中継所一精道中学校一図書館一甲南団地一岩園幼稚園一芦屋病院一〇市壺園一市立芦屋高敷

地一〇芦有道路展望台一〇奥池一〇ユースホステル一〇山手浄水場一市民会館工事現場一市役所(帰着予定午後5時)

- 会費 無料
- 参加資格 20歳以上の芦屋市民
- 1回の定員 50人
- 申し込み 必ずハガキで精道町93芦屋市役所広報係へ。
申し込みは希望日の4日前に到着分までしめきります。
【ハガキに記入する事項】住所・氏名・年齢・電話番号・参加希望月日(ハガキは1枚おひとりに願います。受けつけた分には参加証をお送りしますから当日必ずご持参ください。定員をこえたら、代わりの日を指定させていただきます)
- お子さま同伴、電話によるお申し込みはご遠慮ください。

……大型バスでゆったりと……奥池では冷たいジュースを……

専ら人の心をなやませ

国民安全の日(7月1日)が出発点

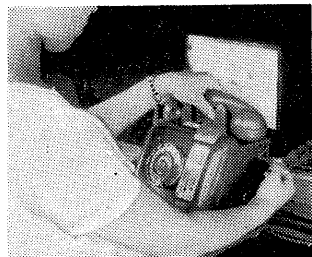
七月一日は「国民安全の日」でした。この日、これからの夏に向けて、小暴力、性犯罪、は、国民のひとりひとりが、生活のあらゆる面、施設や自分の行動の安全について反省、食中毒など、多くの害悪が侵入してきます。...

小暴力や性犯罪を追放しよう

海水浴場、キャンプ地、盛り場など人の集まる場所、小暴力(迷惑行為)が発生しやすいと予想されます。暴力団、グループ、不良青年、よっぱらいなどのゆり、たかり、いやがらせ、乱暴、婦女子へのいたずらなどを見たら、他人のことに思わずに「110番」へ届け出ましょう。...

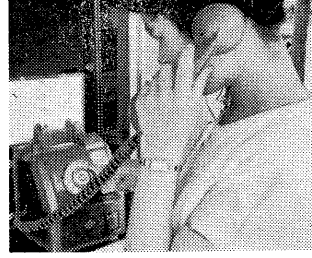
職場でも安全を

朝の気分はその日の仕事への意気込みを大きく左右します。交通難はますます激しくなっています。時間ゆとりをもたせ、交通機関の乗り降りにゆとりを注意しましょう。...



もしも110番

赤電話でかけるには... だるま現公衆電話(赤電話)で「110番」を呼ぶときは、電話管理人に「110番だからかききをお願いします」といってかききをお願いします。



り、写真のようにそれを電話箱の向かって右側上部のかき穴にさしこんで、まわしてからダイヤル(下写真)していただきます。

Table with 2 columns: 先月の市内 (Previous month city), 交通事故 (Traffic accidents). Rows include 事故者 (Accident victims), 死者 (Deaths), 負傷者 (Injured), 死者 (Deaths), 負傷者 (Injured).

阪神国道が全面駐車禁止に

わが国ではじめての本格的ハイウェイイ名神高速道路が、七月十五日に開通する予定です。この道路が開通すると、阪神間の交通量が一段と増加すると思われ、兵庫県公安委員会では、阪神国道(国道二線、尼崎(神戸間)の駐車禁止を全面的に実施する予定です。...

交通事故を防ぐ

危険物は必ず定められた場所に保管し、引火性、発火性、爆発性の危険物は十分に注意が必要で、めんどろからと手近なものを使い、取り扱いを誤って大事になった例は少なくありません。...

7月中 社会を明るくする運動

あなたの知の合いの青少年が悪い遊びの仲間にならぬように、お宅の近所に悪いことをしたためにまはしにされている青少年がいるとき、あなたはどうなっていますか。...

若者のバカンスは

キャンプ・ホステリング・ハイキング・サイクリング・登山・水泳など、青少年の野外活動を活発にし、安全で効果的なものにするために、地域でよく、よい仲間づくりをおし進めるよう指導しましょう。...

若者のバカンスは

キャンプ・ホステリング・ハイキング・サイクリング・登山・水泳など、青少年の野外活動を活発にし、安全で効果的なものにするために、地域でよく、よい仲間づくりをおし進めるよう指導しましょう。...

市民会館外部はほぼ完成

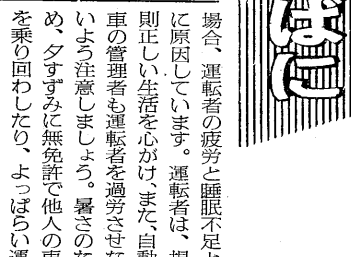
市民会館外部は、6万市をよめ、市民会館と公会堂あとの、業平町のもとの公会堂あとの、いま最上級のコンクリート打ち、打ち(上写真)にかなり、だいたいの外形がわかるようになり、秋ごろ、ヨーロッパ風のすばらしい市民会館がお目見えします。

何よりもまず健康

暑さが続く、暴飲暴食、なま水を飲む、生活が不規則になる、食品の取り扱いが粗雑になる、細菌は繁殖する... など悪い条件が重なると、疫病にかかたり、食中毒などが発生しないように、食品の衛生と栄養の保持に万全の注意が必要で、

急テンポを進む

先月片断で、お知らせしたように、雲田事務所は、バラック建てた事務所を建設中、五月下旬から着工した工事は、写真のように順調に進み、八月の中旬に完成する予定です。



未加入者をなくそう

国民健康保険は、国民皆保険制度の一環で、他の健康保険に加入していない国民の全部が加入しなければならないのではありません。いま、市保険年金課では、さる一月に行なった住民基本調査の結果によって未加入者を調べ、通知を差しあげています。...

市民会館外部はほぼ完成

市民会館外部は、6万市をよめ、市民会館と公会堂あとの、業平町のもとの公会堂あとの、いま最上級のコンクリート打ち、打ち(上写真)にかなり、だいたいの外形がわかるようになり、秋ごろ、ヨーロッパ風のすばらしい市民会館がお目見えします。

急テンポを進む

先月片断で、お知らせしたように、雲田事務所は、バラック建てた事務所を建設中、五月下旬から着工した工事は、写真のように順調に進み、八月の中旬に完成する予定です。

善意銀行が発足

社会のために役立つ、たいという善意を持って、ついでに、このようにすればよいのか、分らないまま、心の中に入れておいて、この理もたつ善意を振り出して、幸いながら、このように、善意の預託口座は、つぎのように四種類に分けています。...

市民会館外部はほぼ完成

市民会館外部は、6万市をよめ、市民会館と公会堂あとの、業平町のもとの公会堂あとの、いま最上級のコンクリート打ち、打ち(上写真)にかなり、だいたいの外形がわかるようになり、秋ごろ、ヨーロッパ風のすばらしい市民会館がお目見えします。

急テンポを進む

先月片断で、お知らせしたように、雲田事務所は、バラック建てた事務所を建設中、五月下旬から着工した工事は、写真のように順調に進み、八月の中旬に完成する予定です。

市民会館外部はほぼ完成

市民会館外部は、6万市をよめ、市民会館と公会堂あとの、業平町のもとの公会堂あとの、いま最上級のコンクリート打ち、打ち(上写真)にかなり、だいたいの外形がわかるようになり、秋ごろ、ヨーロッパ風のすばらしい市民会館がお目見えします。

急テンポを進む

先月片断で、お知らせしたように、雲田事務所は、バラック建てた事務所を建設中、五月下旬から着工した工事は、写真のように順調に進み、八月の中旬に完成する予定です。

善意銀行が発足

社会のために役立つ、たいという善意を持って、ついでに、このようにすればよいのか、分らないまま、心の中に入れておいて、この理もたつ善意を振り出して、幸いながら、このように、善意の預託口座は、つぎのように四種類に分けています。...

市民会館外部はほぼ完成

市民会館外部は、6万市をよめ、市民会館と公会堂あとの、業平町のもとの公会堂あとの、いま最上級のコンクリート打ち、打ち(上写真)にかなり、だいたいの外形がわかるようになり、秋ごろ、ヨーロッパ風のすばらしい市民会館がお目見えします。

急テンポを進む

先月片断で、お知らせしたように、雲田事務所は、バラック建てた事務所を建設中、五月下旬から着工した工事は、写真のように順調に進み、八月の中旬に完成する予定です。

市民会館外部はほぼ完成

市民会館外部は、6万市をよめ、市民会館と公会堂あとの、業平町のもとの公会堂あとの、いま最上級のコンクリート打ち、打ち(上写真)にかなり、だいたいの外形がわかるようになり、秋ごろ、ヨーロッパ風のすばらしい市民会館がお目見えします。

市民会館外部はほぼ完成

市民会館外部は、6万市をよめ、市民会館と公会堂あとの、業平町のもとの公会堂あとの、いま最上級のコンクリート打ち、打ち(上写真)にかなり、だいたいの外形がわかるようになり、秋ごろ、ヨーロッパ風のすばらしい市民会館がお目見えします。

急テンポを進む

先月片断で、お知らせしたように、雲田事務所は、バラック建てた事務所を建設中、五月下旬から着工した工事は、写真のように順調に進み、八月の中旬に完成する予定です。

善意銀行が発足

社会のために役立つ、たいという善意を持って、ついでに、このようにすればよいのか、分らないまま、心の中に入れておいて、この理もたつ善意を振り出して、幸いながら、このように、善意の預託口座は、つぎのように四種類に分けています。...

市民会館外部はほぼ完成

市民会館外部は、6万市をよめ、市民会館と公会堂あとの、業平町のもとの公会堂あとの、いま最上級のコンクリート打ち、打ち(上写真)にかなり、だいたいの外形がわかるようになり、秋ごろ、ヨーロッパ風のすばらしい市民会館がお目見えします。

急テンポを進む

先月片断で、お知らせしたように、雲田事務所は、バラック建てた事務所を建設中、五月下旬から着工した工事は、写真のように順調に進み、八月の中旬に完成する予定です。

市民会館外部はほぼ完成

市民会館外部は、6万市をよめ、市民会館と公会堂あとの、業平町のもとの公会堂あとの、いま最上級のコンクリート打ち、打ち(上写真)にかなり、だいたいの外形がわかるようになり、秋ごろ、ヨーロッパ風のすばらしい市民会館がお目見えします。

市民会館外部はほぼ完成

市民会館外部は、6万市をよめ、市民会館と公会堂あとの、業平町のもとの公会堂あとの、いま最上級のコンクリート打ち、打ち(上写真)にかなり、だいたいの外形がわかるようになり、秋ごろ、ヨーロッパ風のすばらしい市民会館がお目見えします。

急テンポを進む

先月片断で、お知らせしたように、雲田事務所は、バラック建てた事務所を建設中、五月下旬から着工した工事は、写真のように順調に進み、八月の中旬に完成する予定です。

善意銀行が発足

社会のために役立つ、たいという善意を持って、ついでに、このようにすればよいのか、分らないまま、心の中に入れておいて、この理もたつ善意を振り出して、幸いながら、このように、善意の預託口座は、つぎのように四種類に分けています。...

市民会館外部はほぼ完成

市民会館外部は、6万市をよめ、市民会館と公会堂あとの、業平町のもとの公会堂あとの、いま最上級のコンクリート打ち、打ち(上写真)にかなり、だいたいの外形がわかるようになり、秋ごろ、ヨーロッパ風のすばらしい市民会館がお目見えします。

急テンポを進む

先月片断で、お知らせしたように、雲田事務所は、バラック建てた事務所を建設中、五月下旬から着工した工事は、写真のように順調に進み、八月の中旬に完成する予定です。

市民会館外部はほぼ完成

市民会館外部は、6万市をよめ、市民会館と公会堂あとの、業平町のもとの公会堂あとの、いま最上級のコンクリート打ち、打ち(上写真)にかなり、だいたいの外形がわかるようになり、秋ごろ、ヨーロッパ風のすばらしい市民会館がお目見えします。

市民会館外部はほぼ完成

市民会館外部は、6万市をよめ、市民会館と公会堂あとの、業平町のもとの公会堂あとの、いま最上級のコンクリート打ち、打ち(上写真)にかなり、だいたいの外形がわかるようになり、秋ごろ、ヨーロッパ風のすばらしい市民会館がお目見えします。

急テンポを進む

先月片断で、お知らせしたように、雲田事務所は、バラック建てた事務所を建設中、五月下旬から着工した工事は、写真のように順調に進み、八月の中旬に完成する予定です。

善意銀行が発足

社会のために役立つ、たいという善意を持って、ついでに、このようにすればよいのか、分らないまま、心の中に入れておいて、この理もたつ善意を振り出して、幸いながら、このように、善意の預託口座は、つぎのように四種類に分けています。...

市民会館外部はほぼ完成

市民会館外部は、6万市をよめ、市民会館と公会堂あとの、業平町のもとの公会堂あとの、いま最上級のコンクリート打ち、打ち(上写真)にかなり、だいたいの外形がわかるようになり、秋ごろ、ヨーロッパ風のすばらしい市民会館がお目見えします。

急テンポを進む

先月片断で、お知らせしたように、雲田事務所は、バラック建てた事務所を建設中、五月下旬から着工した工事は、写真のように順調に進み、八月の中旬に完成する予定です。

市民会館外部はほぼ完成

市民会館外部は、6万市をよめ、市民会館と公会堂あとの、業平町のもとの公会堂あとの、いま最上級のコンクリート打ち、打ち(上写真)にかなり、だいたいの外形がわかるようになり、秋ごろ、ヨーロッパ風のすばらしい市民会館がお目見えします。

えいが見にいこう 「にあんちゃん」(予定)・まんががほか 日と場所 7月25日 あほじんじや (雨のときは上宮川かいかん) 7月30日 せいでまわて (雨のときは) 7月31日 せいでまわて (雨のときは) 7月16日 せいでまわて (雨のときは) 7月18日 せいでまわて (雨のときは) 7月20日 せいでまわて (雨のときは) 7月22日 せいでまわて (雨のときは) 7月24日 せいでまわて (雨のときは) 7月26日 せいでまわて (雨のときは) 7月28日 せいでまわて (雨のときは) 7月30日 せいでまわて (雨のときは) 7月31日 せいでまわて (雨のときは) 主催 市立公民館・社会を明るくする運動市立委員会

浜への音楽会 7月14日(日)午後1時から 海水浴場ステージで 県警音楽隊による行進曲など... 毎日曜日 各種アトラクション 海水浴場は南宮町バス停南3分、売店・ステージ・救護所完備 8月31日まで開場 主催 市立公民館・社会を明るくする運動市立委員会

市民会館外部はほぼ完成 6万市をよめ、市民会館と公会堂あとの、業平町のもとの公会堂あとの、いま最上級のコンクリート打ち、打ち(上写真)にかなり、だいたいの外形がわかるようになり、秋ごろ、ヨーロッパ風のすばらしい市民会館がお目見えします。

