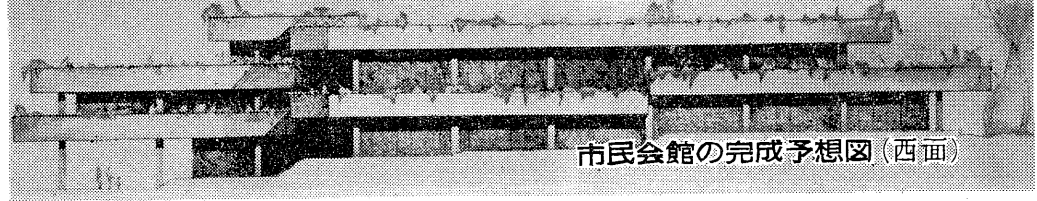


12月は
固定資産税 第3期分
の納期です
25日までに市金庫(市役所)
または市内郵便局、市外取扱い銀行へ

発行所
兵庫県芦屋市精道町93
芦屋市役所
発行人 芦屋市長 内海清
編集 秘書室広報統計係
印刷所 オール出版印刷K
(定価 2円)

本市の推計人口
(11月1日現在)
総数 59,893
男 29,433
女 30,460
世帯数 15,009

第1期工事は 来年秋ごろ完成



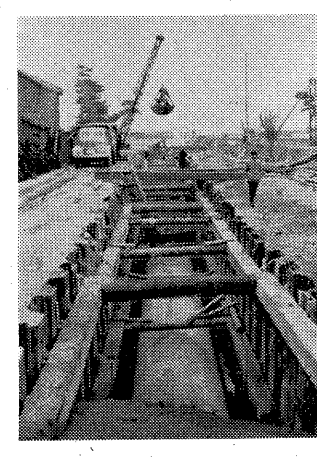
市民会館の完成予想図(西面)

六万市民が心をよせ合う場 芦屋市立市民会館(仮称)の 青写真ができました

芦屋市立市民会館(仮称)の建設は昭和三十三年九月に市民会館建設準備事務局を組織して以来、建設位置、構造設計などについて慎重に検討してきました。このほどまとまった建設計画の方向の敷地に建設します。工事は第一期と第二期に分けて行ないますが、設計のきまつた第一期工事は、およそ八千万円の費用で地上二階、一部地下一階の鉄筋コンクリートづくりで、のべ面積約三十七万平方メートル、各階とも外廊をめぐらして直射日光を防ぎ、ある程度の防音効果をもたせ、外壁にはツタをはかせたヨーロッパ風建築、各室の広い利用範囲など、形、機能、性格の面でそれぞれ特長をもった設計になっています。

ホール・会議室・各種教室など 使いみちの多い内部設計

市民会館の第一期工事でできる建物は、公民館的、公会的な性格をもつもので、団体利用、個人利用、女性の利用といったように、利用される方々に応じて、設備などの点でさまざまな配慮がなされています。これが、性格、機能の上での大きな特長といえます。たとえば二階の中ホールはステージと大会議室からなっていますが、仕切りによってステージの方は音楽の練習などに用いることもできます。一階の会議室も目的に応じて、講義室、小会議室として使用できます。また染色教室、料理教室など特殊な利用のための設備も



下水管埋設工事すすむ

とのえ、そのほか小会議室は実習室、水そう室、宿直室、守衛室、車庫、自転車置場、倉庫などで占められます。建物内は適度の高低がつけられ、階段を分散して登り降りする人の労力を軽減します。またこの高低によっても外部の騒音が防がれます。屋上は、将来、結婚式場とするようにします。地階は電気機械室、水そう室、宿直室、守衛室、車庫、自転車置場、倉庫などで占められます。

民生委員児童を委嘱 十二月一日から一町一人に

十一月末日をもって任期が満了した民生委員のいっせい改選によって、次の方々が十二月一日づけで厚生大臣から民生委員、児童委員に委嘱されました。この委員は、

第四工区で も現形測量

先月片仮道でお知らせした、北部土地区画整理事業第二工区現形測量に引き続き、市都市計画課では十二月月中旬から明年三月までに第四工区(市民病院南の未開地)面積約十三万二千七百平方メートルの現形測量を行ないます。

病院や市民会館へ どうぞ滞りなくご納付を

既報の市立市民会館の再建築は、いまの第一期分の工事にのりかかっています。この工事は来年八月に完成する予定ですが、これが完成すると県内でも有数の総合病院として市民の方々の役に立つこととなります。建設資金は総工費約一億八千万円、この費用の大部分は、政府からの借入金にまかされています。これは国民年金保険料として納められた掛金からその融資を受けるもので、これを受けると同時に、本市の国民年金保険料(被保険者が保険料を納めた率)がその年度の基準以上なぐてはなりません。幸いにも本年度は七十五パーセントの基準を上回りの融資を受けることができました。が、今後、市民病院第二期工事費や、上に紹介した市民会館建設費など、市民の方々の役に立つ事業も増え、国民年金に加入していただけるみなさんがお納めになった国民年金保険料は、昭和三十六年度中全国で百九十億円にも達していますが、



改築計画にもとづいて基礎工事

納めなければ、年金を受けるときに納めなければならないものも、期がきて、もらえないのはもとより、病院や市民会館もできないうちに、上に紹介した市民会館建設費など、市民の方々の役に立つ事業も増え、国民年金に加入していただけるみなさんがお納めになった国民年金保険料は、昭和三十六年度中全国で百九十億円にも達していますが、

あなたの納めた国民年金が

山手町73	久野兵衛	四四二	若宮町53	由良 亨市	四二四
三条町80	井手 友一	二九八〇	山手町19	楠瀬千代子	五三三
親王塚町42	寺本 義一	四一三三	宮川町15	木村喜太郎	三二六
翠ヶ丘町86	珠玖 笑子	〇八八三	精道町44	今村つるへ	八八一
大原町10	伊藤 秀三	四〇四〇	精道町64	山村徳太郎	一一一
船戸町14	梁川かすさ	四六一五	平田町40	井上府三郎	三二七
松ノ内町63	小西 雲子	一三五五	伊勢町13	井間 晴之	三五七
西芦屋町28	鎌倉多喜代	三二五七	竹園町34	辻井 こう	四六五
月若町36	助野嘉寿美	二二二七	浜屋町61	山村久右衛門	二七三
三條町43	大原 績	二四八二	松浜町1	乾 武一	二七六
春日町58	西田きんる	四九八七	浜町89	細谷 光子	三五一
三條町3	飯島 十郎	五〇二六	西蔵町63	秦 キミ	七七五
上宮川町31	杉本 義一	五六八九			
茶屋之町65	増田福三郎	五〇五二			
業平町19	野田清一郎	八一六二			
前田町27	興津 弥生	四八一八			
清水町34	田中力丸	四七九七			
六蔵町10	中村康英	四一八七			
岩園町10	宮本か江	六六〇一			
朝日ヶ丘27	藤井智恵子	五三三三			
東山町10	高田 武子	二二三五			
山手町17	寺嶋久米子	二五二〇			
東芦屋町10	久保 夢子	〇四六七			
西山町76	内藤 康治	三二三八			

年末年始の休庁

「用はなるべく28日まで」
市役所、教委事務局、公民館、図書館は、12月28日(金)ご用納めから、1月4日(金)ご用納めまで休みます。ただし、税務課は31日(月)午前中まで、市民課の戸籍、住民登録、配給、印鑑証明、外人登録の各係は、29日(火)と31日(木)の午前中、保険課も同じく29日(火)と31日(木)の午前中だけ、清掃課は清掃作業のみ

31日(月)午前中まで行ないません。市役所へのご用事は、できるだけ12月28日(金)午前中までにご用納めください。協力をいただきます。

宮川下流の東西に内径八十八センチの下水管を埋設する工事が始まりました。市街の下水を受け、伊勢町のポンプ場へ送る本管で、年度分約200メートルの敷設は三月末まで予定。工事中迷惑をかけるかもしれませんが、どうぞ協力ください。

納めなければ、年金を受けるときに納めなければならないものも、期がきて、もらえないのはもとより、病院や市民会館もできないうちに、上に紹介した市民会館建設費など、市民の方々の役に立つ事業も増え、国民年金に加入していただけるみなさんがお納めになった国民年金保険料は、昭和三十六年度中全国で百九十億円にも達していますが、

納整理期間

国民健康保険料の納入状況は、納付者の皆さんのご協力により順調にはかどっていますが、年末にあたり、一部未納の方は、年内にぜひお納めください。

十二月は滞りなくご納付を

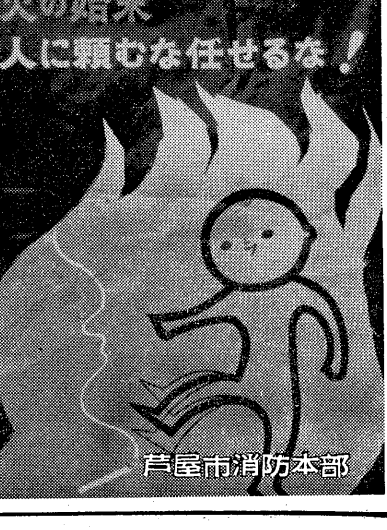
このほかに国が負担する分(納付された保険料と免除された保険料の半額)とを合わせて積み立てておき、これが将来の年金給付の資

納整理期間

国民健康保険料の納入状況は、納付者の皆さんのご協力により順調にはかどっていますが、年末にあたり、一部未納の方は、年内にぜひお納めください。

年末は何かと出費も多いことですが、未納の方は、年内納付にぜひご協力ください。

市税は市外の銀行でも納められます。払いこみは郵便局で取り扱っています。また、市金庫銀行(神戸、三和)または郵便局で取り扱っています。取り扱う銀行 三井・三菱・東京・第一・協和・富士・住友・大和・兵庫相互の各銀行の全国本支店および出張所(順不同) 取り扱う市税 市(県)民税、法人市民税、固定資産税(償却資産も含む)、軽自動車税



芦屋市消防本部

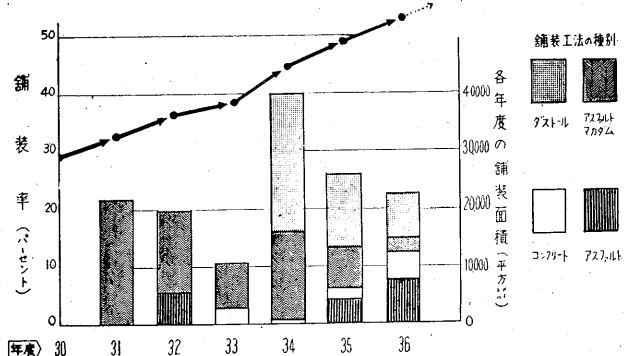
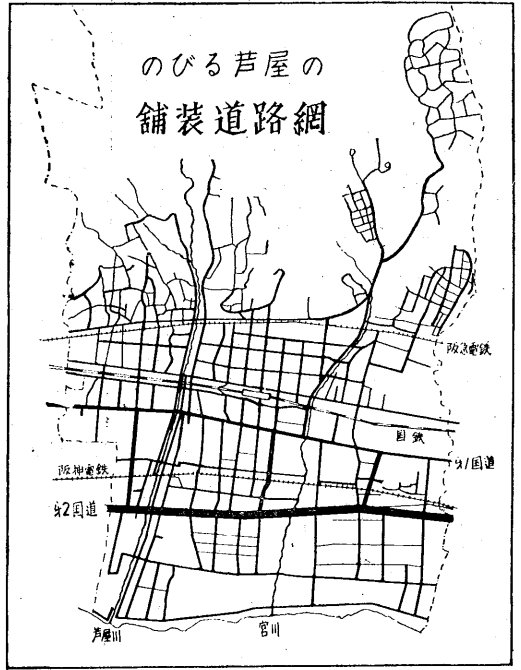
舗装率50パーセントを突破

全路線舗装まではあと10数年?

整備すすむ市道の現況報告

市道の現況は、現在延長が約百二十八、総面積が約六十万平方メートルあり、舗装率は約五十パーセントを突破し、八月現在五十二・七の約三十二万平方メートルが舗装されています。この率は、県下都市平均と比べると、全国でもトップクラスに入っていることは間違いないと見られます。

近年道路に対する関心が高まり、重要性が再認識されています。わが国の経済成長が活発化するにつれ、国民の生活水準が高くなるにつれ、自動車の数が増加し、形が大きくなり、速度が早くなっています。ひいてはそれが交通事故の多発、交通マヒなどを誘発しています。そのために道路の状態が大きく関係し、衛生的で美しく、快適な道路が強く望まれてきました。本市でも、戦後いち早く道路整備に着手し、逐次都市改造、街路事業を進めた結果、昭和三十年には早くも二九・三の舗装率を挙げ、その後毎年平均三・九のペースで舗装を伸ばし、今年度の舗装率が一〇・九と、前年比一・六のペースで伸びました。



市道の現況 37年8月1日現在

区分	延長 (m)	面積 (㎡)	舗装率 (%)
総延長	128,341	604,573	21.3
舗装延長	68,563	285,359	24.4
舗装面積	59,778	319,214	26.3

師走を迎えろと

師走の足音もまた聞かれなくなった。冬は、家の中の暖かさを求めて、窓の外を眺める。師走は、一年の締めくくりにあたる大切な時期です。この時期には、家族の絆を深め、来年への希望を抱くことが大切です。

あなたをねらう アノ手

この時期には、犯罪の発生も少なくありません。特に、現金を盗むような事件が多発しています。外出時には、現金を多めに持たない、財布をしっかりと握るなどの対策を講じてください。

共同募金中間報告

みなさんの善意と奉仕者のご協力により、十月中実施された赤い羽根の共同募金は、十一月二十日現在で下表のとおりのお進捗がありました。今後もお進捗の方向がありますので、最終報告は後日とし、ここに中間報告を申し上げ、厚く感謝の意を表します。(芦屋市共同募金委員会)

恵まれぬ人に愛の手を

木枯しが吹く年の暮に、本年もまたあなたの暖かい愛の手を、恵まれぬ人々のためにさしのべてください。芦屋市社会福祉協議会では、市の福祉事務所や各種団体、奉仕者の方々のご協力により、次の要領で「歳末愛の持ち寄り運動」を行ないます。

あなたの暖かい気持ちが通じて、お気のどくな環境の方が明るいお正月をむかえることができますよう、ご協力をお願いします。

お楽しみは、現金、衣料、食糧、日用品、学用品など(なるべく現金が便利です)。

寄附先：もよりの民生委員宅、市役所内芦屋市社会福祉協議会(学校や幼稚園、町内会、各団体を通じてのものはこちらへ)

内訳と総計 (単位 円)

戸別募金	1,232,193
学校募金	102,909
職域募金	2,360
街頭募金	12,207
パトロール募金	27,487
特別募金	265,700
総計	1,642,856

無利息修学資金

母子家庭または父母のない子どもさんのために、無利息の修学資金を申請することができます。申請期間は、十一月十五日から十五日までです。お申し込みは、福祉事務所福祉課へ。

人権は守られているか

毎年十二月十日は、国際連合をはじめ世界各国において世界人権宣言の記念日です。わが国においても、例年十二月十日の人権デーを最終日とする一週間を人権週間として、全国的に各種の行事が催されています。

芦屋市では、神戸地方方法務局と神戸人権擁護委員協議会の芦屋地区人権擁護委員会を中心として、いっしょにお配りした黄色のビラのとおり、無料人権相談所を開くほか、十二月三日午後人権擁護委員や法務局職員が広報車に乗車して、市内を巡回、人権尊重を呼びかけ、また十二月六日午後二時から市役所三階会議室で「人権の擁護」をテーマとした座談会を開催します。

人権というものは人間として生まれた以上、たれも侵すことのできない永久の権利として憲法でも保障されているものですが、最近、ラジオや新聞などで、人権侵害とか人権じゅうりん問題とかいって、これが軽率に取り扱われていることがいかに多いかを示しています。

人権侵害には、警察官などによって不法に逮捕されたり、自白を強要されたり、あるいは公務員が職務を濫用して自由を妨げたり、義務のないことを押しつけたりするものがあります。

古くは金で買えない貴重なものでした。芦屋の緑を築いて住んでいる市民が、どれほど大切に思っているかを、ぜひとも感じてください。(東山町 K生)

二国に交通の関わり

十一月十五日の「死にゼロの日」を期し、第二国道に安全交通の実現が図られています。

場所が国道小学校南側のオーバーブリッジの下で、路面より二メートル高いこの監視所からは、東西に行きかう自動車の走行状況がひと目で見えます。内部は係員三人へついでに勤務できる広さで、近い将来、第二国道に通行区分の白線をひき終わると監視の警官が常駐し、望遠鏡やカメラをフルに駆使して違反車の摘発に当たることがなっています。

なお、第二国道では、オーバーブリッジがあったとしても下を渡った

される方に、それぞれ二千元、三千元の敬老金を今年中にお贈りします。申請、用紙、その他お問い合わせは市福祉事務所へ。

あわせは市福祉事務所へ。

しめきりは今年十月(月)です。

- 引き継ぎ市内に五年以上住む満八十八歳以上の老人
- 引き継ぎ市内に一年以上住む満八十五歳以上の老人
- 引き継ぎ市内に一年以上住む満七十五歳以上の老人で、身体障害者手帳の交付を受けている人

母子家庭または父母のない子どもさんのために、無利息の修学資金を申請することができます。申請期間は、十一月十五日から十五日までです。お申し込みは、福祉事務所福祉課へ。

わたしは思う

芦屋の緑は、年中町が緑を守ろうと、若者としていからなくてはならない。それなのに道路の拡幅や宅地造成などで五十年、百年あるいはそれ以上経たず木々が無雑作に伐採されている現状を見るにつれ、芦屋から緑をなくしてははいけません。緑は、芦屋らしい良さと価値がなくなるのではないかと、悲しい思いがします。

伐採は所有者の自由であるにしても、できるだけ芦屋の緑を守ってほしいという、ちょっとした配慮をお願いたしたいと思います。

古くは金で買えない貴重なものでした。芦屋の緑を築いて住んでいる市民が、どれほど大切に思っているかを、ぜひとも感じてください。(東山町 K生)

交通安全

先月の市内(10月26日-11月25日)の交通事故発生状況は、死亡1人、負傷者19人、死者1人、負傷者19人、死者1人、負傷者19人。

1月からの累計は、死者523人、負傷者216人。

信号機が近くにあって利用しにくい歩行者、とくに子どもが多いので、そういう危険なところは絶対やめよう、芦屋警察署では強く訴えています。

祝賀日

祝賀日は、市民が無事に、越年されるよう、十二月、全警員を動員して特別パトロールや要所の張込みを行なって、年末特別警戒を実施中です。

年終はこんなことが起こります

婦人のひとり歩きは危ないです。夜は道を明るく照らして歩きましょう。

ご主人と早くお帰りを。ボートは目を付けておきましょう。

大金を持ち帰るときは、自動車をうまく利用しましょう。

何かなんでも一〇番へ

緊急事態には、10番に電話してください。消防、警察、救急隊がすぐに対応します。

敬老金

敬老金を申請する際は、申請書と写真が必要です。福祉事務所福祉課へお問い合わせください。

無利息修学資金

母子家庭または父母のない子どもさんのために、無利息の修学資金を申請することができます。申請期間は、十一月十五日から十五日までです。

人権週間

十二月十日は、国際連合をはじめ世界各国において世界人権宣言の記念日です。わが国においても、例年十二月十日の人権デーを最終日とする一週間を人権週間として、全国的に各種の行事が催されています。

交通安全

先月の市内(10月26日-11月25日)の交通事故発生状況は、死亡1人、負傷者19人、死者1人、負傷者19人。

1月からの累計は、死者523人、負傷者216人。

祝賀日

祝賀日は、市民が無事に、越年されるよう、十二月、全警員を動員して特別パトロールや要所の張込みを行なって、年末特別警戒を実施中です。

国民年金

国民年金制度の福祉年金が始まりました。国民年金の納付状況を確認し、必要に応じて納付をお願いします。

わたしは思う

芦屋の緑は、年中町が緑を守ろうと、若者としていからなくてはならない。それなのに道路の拡幅や宅地造成などで五十年、百年あるいはそれ以上経たず木々が無雑作に伐採されている現状を見るにつれ、芦屋から緑をなくしてははいけません。緑は、芦屋らしい良さと価値がなくなるのではないかと、悲しい思いがします。

無利息修学資金

母子家庭または父母のない子どもさんのために、無利息の修学資金を申請することができます。申請期間は、十一月十五日から十五日までです。

人権は守られているか

毎年十二月十日は、国際連合をはじめ世界各国において世界人権宣言の記念日です。わが国においても、例年十二月十日の人権デーを最終日とする一週間を人権週間として、全国的に各種の行事が催されています。

手をつなぎましょう

『母親のつどい』で

明るい家庭づくりの家庭を築く主役はおかあさん

「人間は環境の子である」といわれます。子どもをとりまく精神的、物質的環境が、その子の成長に対する影響は非常に大きなものがあります。その中でも家庭生活は、最も大きく深い影響を及ぼす環境だといえます。

この広報紙の紙面をさぐって毎号「明るい家庭づくりのつどい」を順に掲載しているのも、市内のすべての家庭が、子どもたちに好影響を与えるものであつてほしいからであります。

その「明るい家庭づくり」を果たす一手段として、最近「母親のつどい」が大きなクローズアップされてきました。それは、調査のデータから見ても、父親より子どもに接する時間の多い母親が、それだけに子供に対する影響力を多く持つことは当然で、自然、明るい家庭づくりの主役を演じられる正しい知識と技術を身につけるための「つどい」が必要になつてくるわけですね。

何を話し合う

グループの話題の中心は、つどいでも自分たちの子どもの健全な育て方の知識と技術を磨くことに置かれるでしょう。

最初の出發

「つどい」は、自分の隣近所の母親同志で話し合い、三人でも五人でも結構ですから、まず始めることにしましょう。

冬も若さでいこう

奥池畔の芦屋ユースホステル

芦屋の青山にも冬が訪れ、奥池は昔ながらの静けさをとり戻して、

「つどい」は、自分の隣近所の母親同志で話し合い、三人でも五人でも結構ですから、まず始めることにしましょう。

「つどい」は、自分の隣近所の母親同志で話し合い、三人でも五人でも結構ですから、まず始めることにしましょう。

何をして

「つどい」は、自分の隣近所の母親同志で話し合い、三人でも五人でも結構ですから、まず始めることにしましょう。

子どもにも好影響

すでに活動する「つどい」

市内にはすでに多くの「母親のつどい」がいろいろな活動をしていまして、南宮町、大東町の川鉄住宅のお母さん方は「つどい」の間に、

受けましょう

「つどい」は、自分の隣近所の母親同志で話し合い、三人でも五人でも結構ですから、まず始めることにしましょう。

受けましょう

「つどい」は、自分の隣近所の母親同志で話し合い、三人でも五人でも結構ですから、まず始めることにしましょう。

受けましょう

「つどい」は、自分の隣近所の母親同志で話し合い、三人でも五人でも結構ですから、まず始めることにしましょう。

受けましょう

「つどい」は、自分の隣近所の母親同志で話し合い、三人でも五人でも結構ですから、まず始めることにしましょう。

あなたの血液は?

希望でRh型検査も

血液型検査 近年、輸血保存血液が不足し、全国的に「愛の血液助け運動」が行なわれて、預血、献血、返血制度が設けられつつあります。

希望でRh型検査も

血液型検査 近年、輸血保存血液が不足し、全国的に「愛の血液助け運動」が行なわれて、預血、献血、返血制度が設けられつつあります。

希望でRh型検査も

血液型検査 近年、輸血保存血液が不足し、全国的に「愛の血液助け運動」が行なわれて、預血、献血、返血制度が設けられつつあります。

希望でRh型検査も

血液型検査 近年、輸血保存血液が不足し、全国的に「愛の血液助け運動」が行なわれて、預血、献血、返血制度が設けられつつあります。

希望でRh型検査も

血液型検査 近年、輸血保存血液が不足し、全国的に「愛の血液助け運動」が行なわれて、預血、献血、返血制度が設けられつつあります。

各戸に必ず表札を

迷子郵便をなくするために

「迷子郵便をなくするために」 郵便局の取扱い数は、年々急激にふえています。郵便局ではこれらの郵便物を、限られた職員で一時も早く、しかも安全に配達するために、完全な正確にお届けできるよう努めています。

迷子郵便をなくするために

「迷子郵便をなくするために」 郵便局の取扱い数は、年々急激にふえています。郵便局ではこれらの郵便物を、限られた職員で一時も早く、しかも安全に配達するために、完全な正確にお届けできるよう努めています。

迷子郵便をなくするために

「迷子郵便をなくするために」 郵便局の取扱い数は、年々急激にふえています。郵便局ではこれらの郵便物を、限られた職員で一時も早く、しかも安全に配達するために、完全な正確にお届けできるよう努めています。

迷子郵便をなくするために

「迷子郵便をなくするために」 郵便局の取扱い数は、年々急激にふえています。郵便局ではこれらの郵便物を、限られた職員で一時も早く、しかも安全に配達するために、完全な正確にお届けできるよう努めています。

迷子郵便をなくするために

「迷子郵便をなくするために」 郵便局の取扱い数は、年々急激にふえています。郵便局ではこれらの郵便物を、限られた職員で一時も早く、しかも安全に配達するために、完全な正確にお届けできるよう努めています。

忘れたいいけない道徳教育

家庭こそ教育の出発点

「忘れたいいけない道徳教育」 家庭こそ教育の出発点。張文苑さんは、中国の台中で出身の貿易商、大正十四年、神戸高商への入学が日本定住のきっかけになったとおっしゃるだけあって、在住の外人の中でも日本生活を最も地に着いたものにしてもらっている。

忘れたいいけない道徳教育

「忘れたいいけない道徳教育」 家庭こそ教育の出発点。張文苑さんは、中国の台中で出身の貿易商、大正十四年、神戸高商への入学が日本定住のきっかけになったとおっしゃるだけあって、在住の外人の中でも日本生活を最も地に着いたものにしてもらっている。

忘れたいいけない道徳教育

「忘れたいいけない道徳教育」 家庭こそ教育の出発点。張文苑さんは、中国の台中で出身の貿易商、大正十四年、神戸高商への入学が日本定住のきっかけになったとおっしゃるだけあって、在住の外人の中でも日本生活を最も地に着いたものにしてもらっている。

忘れたいいけない道徳教育

「忘れたいいけない道徳教育」 家庭こそ教育の出発点。張文苑さんは、中国の台中で出身の貿易商、大正十四年、神戸高商への入学が日本定住のきっかけになったとおっしゃるだけあって、在住の外人の中でも日本生活を最も地に着いたものにしてもらっている。

忘れたいいけない道徳教育

「忘れたいいけない道徳教育」 家庭こそ教育の出発点。張文苑さんは、中国の台中で出身の貿易商、大正十四年、神戸高商への入学が日本定住のきっかけになったとおっしゃるだけあって、在住の外人の中でも日本生活を最も地に着いたものにしてもらっている。

外人市民さん

コンニチワ

「外人市民さん」 コンニチワ。張文苑さんは、中国の台中で出身の貿易商、大正十四年、神戸高商への入学が日本定住のきっかけになったとおっしゃるだけあって、在住の外人の中でも日本生活を最も地に着いたものにしてもらっている。

外人市民さん

「外人市民さん」 コンニチワ。張文苑さんは、中国の台中で出身の貿易商、大正十四年、神戸高商への入学が日本定住のきっかけになったとおっしゃるだけあって、在住の外人の中でも日本生活を最も地に着いたものにしてもらっている。

外人市民さん

「外人市民さん」 コンニチワ。張文苑さんは、中国の台中で出身の貿易商、大正十四年、神戸高商への入学が日本定住のきっかけになったとおっしゃるだけあって、在住の外人の中でも日本生活を最も地に着いたものにしてもらっている。

外人市民さん

「外人市民さん」 コンニチワ。張文苑さんは、中国の台中で出身の貿易商、大正十四年、神戸高商への入学が日本定住のきっかけになったとおっしゃるだけあって、在住の外人の中でも日本生活を最も地に着いたものにしてもらっている。

外人市民さん

「外人市民さん」 コンニチワ。張文苑さんは、中国の台中で出身の貿易商、大正十四年、神戸高商への入学が日本定住のきっかけになったとおっしゃるだけあって、在住の外人の中でも日本生活を最も地に着いたものにしてもらっている。

成人の日をお迎え

なるみなさんへ

「なるみなさんへ」 成人の日をお迎え。昭和十七年一月十六日から十八年一月十五日までの間に生まれ、住民登録をされている方が、今年成人式に参列される方もおられます。市民立公民館が主催する成人式に参列される方は、公民館へご連絡ください。

なるみなさんへ

「なるみなさんへ」 成人の日をお迎え。昭和十七年一月十六日から十八年一月十五日までの間に生まれ、住民登録をされている方が、今年成人式に参列される方もおられます。市民立公民館が主催する成人式に参列される方は、公民館へご連絡ください。

なるみなさんへ

「なるみなさんへ」 成人の日をお迎え。昭和十七年一月十六日から十八年一月十五日までの間に生まれ、住民登録をされている方が、今年成人式に参列される方もおられます。市民立公民館が主催する成人式に参列される方は、公民館へご連絡ください。

なるみなさんへ

「なるみなさんへ」 成人の日をお迎え。昭和十七年一月十六日から十八年一月十五日までの間に生まれ、住民登録をされている方が、今年成人式に参列される方もおられます。市民立公民館が主催する成人式に参列される方は、公民館へご連絡ください。

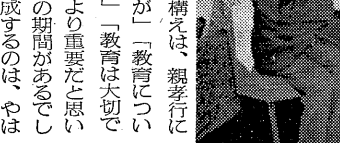
なるみなさんへ

「なるみなさんへ」 成人の日をお迎え。昭和十七年一月十六日から十八年一月十五日までの間に生まれ、住民登録をされている方が、今年成人式に参列される方もおられます。市民立公民館が主催する成人式に参列される方は、公民館へご連絡ください。

外人市民さん

コンニチワ

「外人市民さん」 コンニチワ。張文苑さんは、中国の台中で出身の貿易商、大正十四年、神戸高商への入学が日本定住のきっかけになったとおっしゃるだけあって、在住の外人の中でも日本生活を最も地に着いたものにしてもらっている。



ご円満なある日の張さん一家

張文苑さんは、中国の台中で出身の貿易商、大正十四年、神戸高商への入学が日本定住のきっかけになったとおっしゃるだけあって、在住の外人の中でも日本生活を最も地に着いたものにしてもらっている。

張文苑さんは、中国の台中で出身の貿易商、大正十四年、神戸高商への入学が日本定住のきっかけになったとおっしゃるだけあって、在住の外人の中でも日本生活を最も地に着いたものにしてもらっている。

張文苑さんは、中国の台中で出身の貿易商、大正十四年、神戸高商への入学が日本定住のきっかけになったとおっしゃるだけあって、在住の外人の中でも日本生活を最も地に着いたものにしてもらっている。

張文苑さんは、中国の台中で出身の貿易商、大正十四年、神戸高商への入学が日本定住のきっかけになったとおっしゃるだけあって、在住の外人の中でも日本生活を最も地に着いたものにしてもらっている。

外人市民さん

コンニチワ

「外人市民さん」 コンニチワ。張文苑さんは、中国の台中で出身の貿易商、大正十四年、神戸高商への入学が日本定住のきっかけになったとおっしゃるだけあって、在住の外人の中でも日本生活を最も地に着いたものにしてもらっている。



ご円満なある日の張さん一家

張文苑さんは、中国の台中で出身の貿易商、大正十四年、神戸高商への入学が日本定住のきっかけになったとおっしゃるだけあって、在住の外人の中でも日本生活を最も地に着いたものにしてもらっている。

張文苑さんは、中国の台中で出身の貿易商、大正十四年、神戸高商への入学が日本定住のきっかけになったとおっしゃるだけあって、在住の外人の中でも日本生活を最も地に着いたものにしてもらっている。

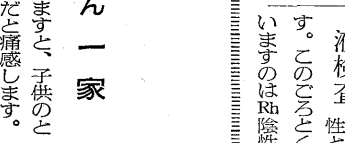
張文苑さんは、中国の台中で出身の貿易商、大正十四年、神戸高商への入学が日本定住のきっかけになったとおっしゃるだけあって、在住の外人の中でも日本生活を最も地に着いたものにしてもらっている。

張文苑さんは、中国の台中で出身の貿易商、大正十四年、神戸高商への入学が日本定住のきっかけになったとおっしゃるだけあって、在住の外人の中でも日本生活を最も地に着いたものにしてもらっている。

外人市民さん

コンニチワ

「外人市民さん」 コンニチワ。張文苑さんは、中国の台中で出身の貿易商、大正十四年、神戸高商への入学が日本定住のきっかけになったとおっしゃるだけあって、在住の外人の中でも日本生活を最も地に着いたものにしてもらっている。



ご円満なある日の張さん一家

張文苑さんは、中国の台中で出身の貿易商、大正十四年、神戸高商への入学が日本定住のきっかけになったとおっしゃるだけあって、在住の外人の中でも日本生活を最も地に着いたものにしてもらっている。

張文苑さんは、中国の台中で出身の貿易商、大正十四年、神戸高商への入学が日本定住のきっかけになったとおっしゃるだけあって、在住の外人の中でも日本生活を最も地に着いたものにしてもらっている。

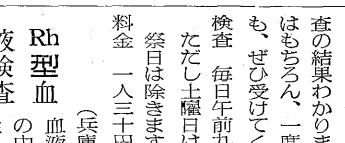
張文苑さんは、中国の台中で出身の貿易商、大正十四年、神戸高商への入学が日本定住のきっかけになったとおっしゃるだけあって、在住の外人の中でも日本生活を最も地に着いたものにしてもらっている。

張文苑さんは、中国の台中で出身の貿易商、大正十四年、神戸高商への入学が日本定住のきっかけになったとおっしゃるだけあって、在住の外人の中でも日本生活を最も地に着いたものにしてもらっている。

外人市民さん

コンニチワ

「外人市民さん」 コンニチワ。張文苑さんは、中国の台中で出身の貿易商、大正十四年、神戸高商への入学が日本定住のきっかけになったとおっしゃるだけあって、在住の外人の中でも日本生活を最も地に着いたものにしてもらっている。



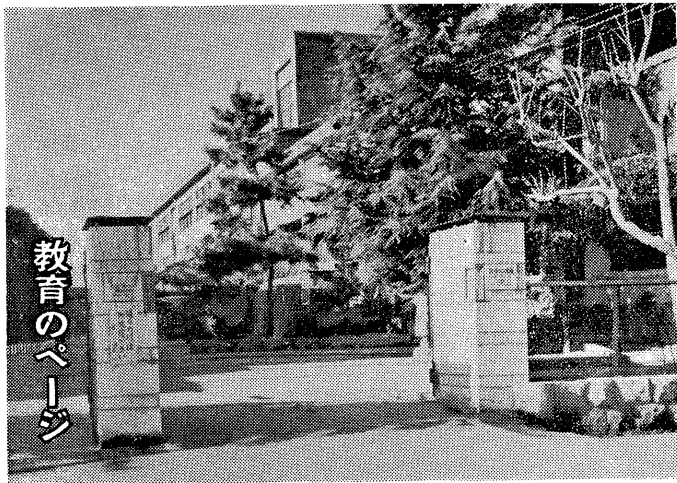
ご円満なある日の張さん一家

張文苑さんは、中国の台中で出身の貿易商、大正十四年、神戸高商への入学が日本定住のきっかけになったとおっしゃるだけあって、在住の外人の中でも日本生活を最も地に着いたものにしてもらっている。

張文苑さんは、中国の台中で出身の貿易商、大正十四年、神戸高商への入学が日本定住のきっかけになったとおっしゃるだけあって、在住の外人の中でも日本生活を最も地に着いたものにしてもらっている。

張文苑さんは、中国の台中で出身の貿易商、大正十四年、神戸高商への入学が日本定住のきっかけになったとおっしゃるだけあって、在住の外人の中でも日本生活を最も地に着いたものにしてもらっている。

張文苑さんは、中国の台中で出身の貿易商、大正十四年、神戸高商への入学が日本定住のきっかけになったとおっしゃるだけあって、在住の外人の中でも日本生活を最も地に着いたものにしてもらっている。



創立35年の歴史に輝く宮川小学校

波らんの昭和とともに 歩んだ三十五年間

宮川小学校

昭和二十一年二月一日、精道村打出宮川四十番地(現県立青屋高等学校所在地)に、精道村から分かれて、五百四十八人、教職員、用務員合計二十人で武庫郡精道第二尋常小学校として宮川小学校は生れた。その後の三十五間に本校のたどった道は、国の歩みそのままにあらわしている。

昭和二十年八月六日の戦災で校舎の七割を焼失した後は、一時校舎を現在精道中学が建てている南宮町に移した。二十六年には打出浜町三十七の現在の地にモテルスグール完成と共に移ったのである。戦後は、いち早く新教育の理想に立ち、新しいものを取り入れると同時に、古いものの良さを保ち、真実の公教育の実現にまい進してきた。

三十二年には、現在の地で南の鉄筋校舎を増築、運動場の拡張、中庭の造園、プールの構築、へいこの整備と施設は充実された。創立らしい今日までに七千四百人にのびのびと育っています。おそるじの手伝いも進んでいまして、全校の先生もお友だちも、特別学級の手の成長に、暖かい気持ちで接して下さいます。

の卒業生を送り出し、三十七学級一千六百九十人の児童、五十余人の教職員が大規模な学校運営を続けている。

「あの子があいさつを…」 自信と意欲ができた児童

三年目を迎えた山手特別学級

わが山手小学校の特別学級も三年目を迎えることになりました。こころは、教員も余ってきいてしまっている。二教室をあえてもらい壁を壊して、かわいいステーションを造りました。四月、五月はその工事で明け暮れましたが、六月になるとすっかりでき上がり、これまでであったテープコーダー、幻灯、電卓などに加えて、テレビや電話も買ってもらい視覚教育センターのようにしました。七月の初めに、新しいステーションでマイクを使って、おたしよ会をしていました。おたしよ会がマイクの前に立つて、あいさつをしていると、おたしよ会に入っていました。



特別学級の授業風景

生活がその手にとって重苦しい圧力となって、おたしよ会ができてきました。その重圧の下にあいさつは、一種の恐怖感と劣等感を持つようになり、重圧から子供たちを解放して恐怖感や劣等感のない明るい、のびのびとした健康な心と豊かな性格を養うことが特別学級の使命なのです。

K先生の驚きのことばの中にその使命のいたたが、あらわれていると考へることは、いかなるものでもありません。休養時に運動場をみると五年生の女の子たちに、なわ飛びや、ボール遊びなど、清々とした、新しい意気な燃えて、日ごと精進を続けている市立青屋高等学校の一連の秋の行事をおいて、いまは第二学期の総仕上げに職員、生徒が一体となって取り組んでいる。学校創立の初年度であった今年秋の各種行事を回顧すると、主として、校内体育大会(10月6日)、文化活動発表会(10月31日)、文化活動発表会(11月8・9・10日)等があった。体育大会は市民グラウンドで、遠征は生駒山を経て奈良若草山・東大寺へ、文化活動の展示は校内予備室に美術・書道・手芸・裁縫の作品を陳列し、理科室では理科部員による化学実験が行なわれ全校の興味をよんだ。文化活動発表会は、会場を弘教会館

創設三十五周年を記念して、放送室が建設された。青友会は、講堂の内部塗装、どん帳暗幕の新調、それに各教室にテレビを設備された。新設備に児童は大喜びで、NHKの教育番組はもとより、毎日放送の教育番組も、他のチャンネルで有益なもの、ほとんど教育計画の位置づけに活用されている。新教材のテレビは娯楽に走ることなく探究心をもつて視聴し、見ながら考える態度を育て、学力を高め、実践的な人間形成の育成に役立っている。

非行は予防できる
少年補導所で相談を

生徒児童といわれる年少者に、犯罪行為がふたつあることは、全国的な現象で、少年のあやまちを未然に防ぐには警察はじめ関係機関の最も苦心しているところである。本市では、昨年十二月十六日に、教育委員会の中に市立少年補導所を設置し、少年の不良化防止と、その健全な育成指導に学校、警察、その他の団体の援助を得て、補導所が、専門的にあたって来た。

少年相談コーナー
お子さんのしつけ、性格などお困りの方は、十二月十九日(水)午後二時から参加歓迎(市教委・青屋登山会)

近ごろの生徒作品から
山手中学校

静物の構成画
三年十組 田中洋平
単純化した構図と色彩の調和のある静物画を上手に描いている。

深まる秋に思へり 山手幼稚園
秋の春に変わるべき美しい秋。花の春に変わるべき美しい秋。そのすべてが野に山に、庭のすみまに、自然に美しくひろがっている十一月です。

変化を発見する
親の役目

子どもはよい芽、悪い芽を初期に発見するのは親の役目です。なせなら、親は子どもと共に生活する時間が一番長いので、その起居動作のすべてのよい芽、悪い芽を何よりも先に知る位置にあるからです。仕事で忙しいと、子どもの方が進んでいるのだからと、つい親が関係が冷たいものになりがちです。もしも、何か特別な事件を起したときや、起さそうない気配が見えたときは、はつきりさせるために

よい芽も悪い芽もよく見よう
よく問うことは必要ですが、それ以外の場合は、見ぬふりをしながら、身のまわりや友人関係などを観察し、判断することが大切です。

静物の構成画
三年十組 田中洋平
単純化した構図と色彩の調和のある静物画を上手に描いている。

静物の構成画
三年十組 田中洋平
単純化した構図と色彩の調和のある静物画を上手に描いている。

静物の構成画
三年十組 田中洋平
単純化した構図と色彩の調和のある静物画を上手に描いている。