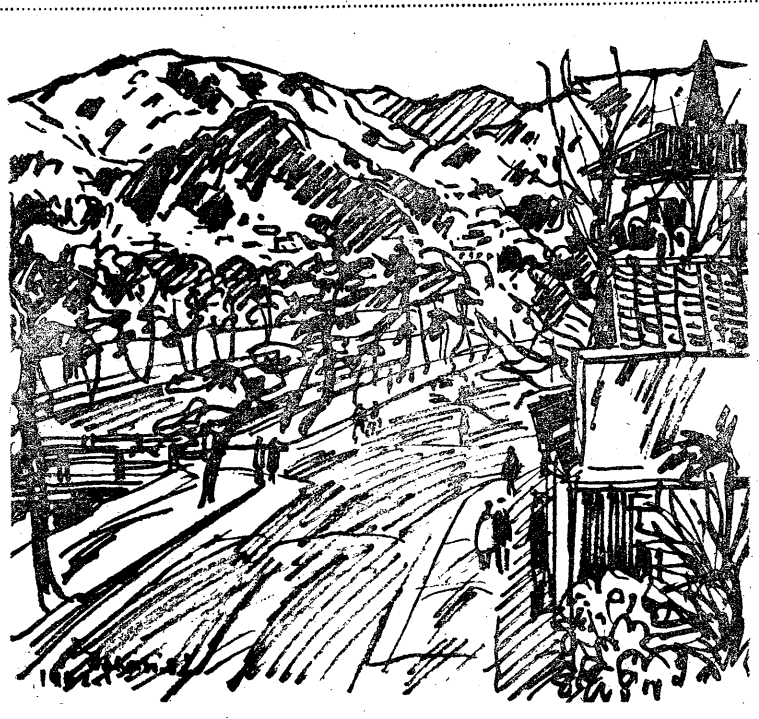


芦屋市広報

発行所 芦屋市精道町93
芦屋市役所
発行人 芦屋市長 内海清
編集 秘書室広報課
印刷 オール出版印刷KK
毎月1回5日発行定価2円

本市の推計人口
(12月1日現在)

総数	58,386
男	28,610
女	29,776
世帯数	14,530



山河春調 創元会 員 中西清

市政危機 克服の決意

芦屋市議会議長 久堀幸雄



大甲の秀容も孝海の銀波も永遠のすがたを示しつづつ新しい年を迎えました。市民のみならず、明けましておめでとうございませう。ついでに、祝福のあいさつをお贈りいたします。

昭和三十三年の年頭にあたり、先ず芦屋市議会が、みなさまのご負担を軽減して、最近の政治活動を通じ、市政の活性化を図ることを第一と、本年の市政を展望して、一言、結論を申し上げます。一、危機克服の年とでもなりたい。昭和三十三年、本市がようやく赤字財政を脱した後、それに引き続いて、新市庁舎の竣工、市政施行二十周年、モンテペロ市と

新年おめでとうございませう

芦屋市

百屋市

本市において、今日山地開発や海浜埋立などの大規模な構想は別として、市政の基盤として、市立高校設立、市民会館建設、市立育英館新設、市民病院復旧、じんあい焼却場のやり直し工事など多額の経費を要する緊要事業が山積しております。さらには、市政の底辺をなす低地浸水対策、低所得層の人々に対する福祉対策なども、速やかに推進しなければならぬと、私どもは感じています。



建設へ
芦屋市長 内海清

市相談室

場所 市役所女園
すべ内側。市政についてのご意見、苦情、個人の身の上相談等、なんでもうけたまわります。

内海清

建設へ
芦屋市長 内海清

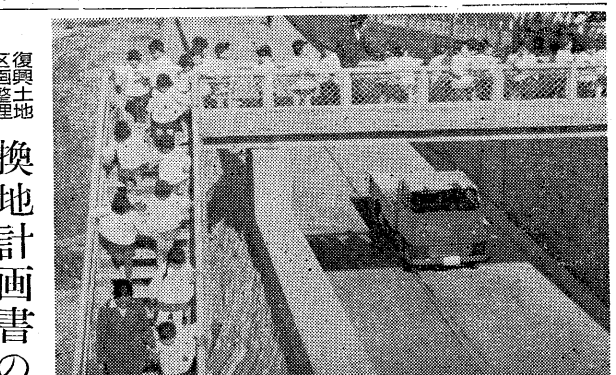
モンテペロ市からのメッセージ

Dear Citizens of Ashiya:
It is with great pleasure and warm memories that the people of Montebello look back upon this year of association with you.
The year 1961 has been one in which our ties and mutual understanding were increased. A visit to Montebello by representatives of Ashiya made a most welcome contribution to our friendship by bringing us into a closer personal relationship.
In the hope that the coming year brings you happiness and good fortune, the citizens of the City of Montebello wish you a Merry Christmas and a very Happy New Year.
Very truly yours,
Harry C. Shepherd
HARRY C. SHEPHERD
Mayor

親愛なる芦屋市民の皆様、貴市と姉妹都市提携を行なった本年をかえりみ、モ市市民は暖かい思い出と喜びにみちております。1961年はわたくしたちの結びつきと相互理解が増大した年です。芦屋市代表団のモ市訪問は、人間関係の緊密さをもちました。心から感謝申し上げます。

換地計画書の縦覧

この事業の換地計画を決定するにあたって、換地計画書を一月八日(月)から二十一日(日)まで縦覧に供します。場所は市三階都市計画課、時間は午前八時半から午後四時四十五分まで、土曜、日曜日と同様です。区域内関係権利者の方はぜひお越しください。



よい子を守る 人道橋が完成

昨年12月23日、精道幼稚園の西側に人道橋が完成し、園児たちで渡るため式が行われました。この橋は、第2阪神国道を横断して通学、通園する児童を交通事故から守るため造られたもので、精道西の歩道から車道をまたぎ階段で芦屋川の堤へ降り、第2阪神国道下を通って、階段で南の道に通じています。

償却資産の申告

1月末までに税務課へ
固定資産税の課税対象となる償却資産(事業用)の所有者は、毎年一月一日現在の資産の現況を市長に申告して頂くことになっております。

選挙権の完全実行運動

芦屋市選挙管理委員会
昨年は芦屋市に必ずしも選挙のない年でした。それでも、選挙制度の改善を進めてきました。中央にも強力な選挙制度改革が図られ、選挙制度および公職選挙法などについて普及改正案が審議されました。

国民年金かけて安心

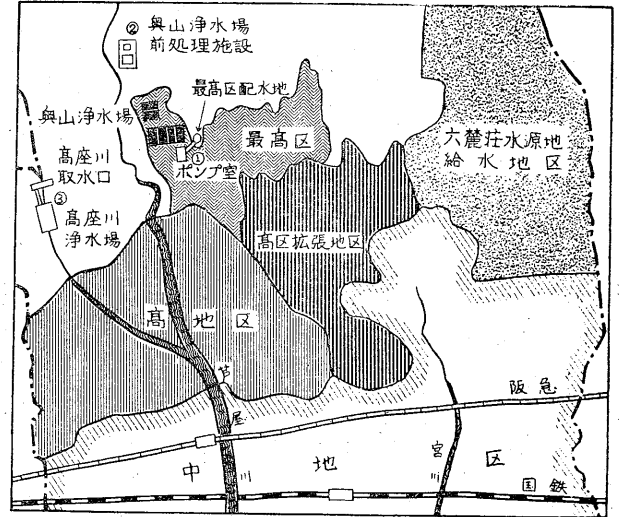
国民年金かけて安心 楽しいわが家
1月は、第3回目の検認月です。近頃のタバコ店へ、20日までに、手帳を預けてください。加入届のまだの方は、係までお届けください。

市福祉課国民年金係

市福祉課国民年金係
TEL 芦屋②2121
市民のみなさんへ

87,000人までOK

37年から 3年がかりで 始まる上水道拡張工事



五十二戸押し上げ、山頂に造られる配水池... 貯水して給水できるようにします。

各一池を鉄筋コンクリートで新設... 貯水池（容量四百立方尺）に貯水して給水できるようにします。

Table with financial data: 増収となりまして。他方、費用面では、阪神上水道の受水費が予定を88万円上回った以外は、物価等の値上りに見舞われながらも、冗費の節減を計って予定以下の支出で終わりました。

日ましにふえる人口に対処して上水道施設を拡充しようという上水道第三期拡張工事... 予算一億一千六百万円を投じ、昭和三十七年度から三年がかりで始まります。

海抜170メートルも給水可能... 奥山浄水場内に新しくポンプ井を造り、その上に鉄筋コンクリート二階建ての管理事務所をかねたポンプ場を建築します。

国道の歩道 阪神国道の改修工事... 約一・四キロの改修舗装工事が、一月十四日から三月下旬までの間に期にわたって行なわれます。

下水の受止め幹線160メートル布設... かねてから建設中の伊勢町下水処理場内ポンプ場は、三十七年度から一部運転を始める予定です。

壬寅歳首詠虎... 歳入壬寅東海東 水波不起旭輝紅 人言猛虎走千里 今在丹青四睡中

上下水道拡張 市立高校仮校舎建築... 昭和三十六年度最終の第八回定例市議会、議決をなされた。

政大臣などへ提出... 文書常任委員長報告（丁承）教育補助員増員などに関する陳情について。

少年補導所について... 少年補導所について、少年の家新設について、町内組織について。

成人の日 1962 記念品は届きましたか... 昭和16年1月16日から昭和17年1月15日までの間に生れにたり、現在市内に住んでいらっしゃる方で、1月15日までに成人の日のお祝いの記念品がまだお手もとに届いていない方は、市民課の住民登録台帳に住民登録をなさった上で、公民館へご連絡ください。

外人市民さん コンニチワ

「清潔な芦屋が大好き」
「声一市都市提携の後援者 S・ボハセックさん
アメリカ文化センター館長
ご夫妻

「ジャズは、ボビエラ
一なもの以外でも
ネ、宮中で聞い
た雅楽のすばらしさ
には感激しました。
それから琴やつづみ
の音も聞いて、
ご夫妻口をそろ
えておっしゃる。

ヨーロッパ世の芸術に造り深く、中
でもバッハ、ベートーベン、ブラームス
ハイドンといった古典派の音楽を愛好さ
れている由。「N響や京響、大阪フィル
の演奏、なかなか大したものですよ」
大阪、神戸のアメリカ文化センター館
長を兼ねられるだけあって、お宅の調度品は
は、お話しはしばしば、お宅の調度品に
しみ出ている。考え深く、物静かな大学
教授タイプである。

スチュアート・ボハセックさんは、五
十一歳、米國ネブラスカ州出身で、大
学では社会科学を専攻され、一九五八年
國務省から日本に派遣されるまでは、新
聞記者をしておられた。日本に来てから



ピアノに興じられるボハセックご夫妻

「お子さんの将来はお子たちかかせとの
こと。しかし一成長過程はごまかに観察
を続け、個性や興味をほしてやりたい」
とアメリカの親らしい慈愛をお見せにな
る。

都市提携のごこと及びお話しが、
「週に一度は芦屋でも食料品など買物し
ますが、質のよい物がよく間に合いま
す」と奥さん。「このころはお魚や、こ
飯もよく食べるんですよ。もう少し早く
あなただ方がいられたら、われわれのユカ
夕姿をお目にかけられたら」となかなか
か日本趣味も取り入れておられるようす
である。ご自慢の切子のコレクションが
しよよ。実現性があると思いきや、不
と力の入れようがわかるアドバイスも
ある。ごういっ心強い後援者をもつ芦屋
の提携は、明るい将来が約束されている
ようだ。

「好きな芦屋市のために、お役に立ち
たいので、さっそく「米國都市行政
事情がわかる参考書も手に入れたい」と
お願いした。「さっそく手配しましよ
う。そういうのが文化センターの仕事で
す」と快諾してくださる。「アメリカ文
化センターの図書館、映画、英語教室、
音楽会、展示場には、芦屋市民の方もせ
ひどうぞ」と結ばれた。

非行化 ローティーンにまで 早い処置が大切

非行がローティーンに波及する
傾向は、近年の特徴です。かわい
いわが子のために、また多くの社
会の子のために不良化を防止し、
健全な育成を図るよう設置さ
れたい。

「感胃にかかった場合、早く適切
な処置をすることが大切であるの
と同様に、少年の不良化は、早期
に発見し、家庭と少年補導所とが
協力して対応することが大切だ」

「非行がローティーンに波及する
傾向は、近年の特徴です。かわい
いわが子のために、また多くの社
会の子のために不良化を防止し、
健全な育成を図るよう設置さ
れたい。」

新年と着任 ごあいさつ

芦屋警察署長
本田 義重

あけまして
おめでとう
ご挨拶です。年
頭にあたり全市民の方々の健康勝
つと多幸を心から祈念いたしま
す。

さいわい昭和三十六年は、前年
より犯罪の発生を抑制できありま
すが、下まわり、検挙の面でもかな
り成績をおさることができました。
本年はさらなる努力して犯罪の
発生、交通事故の防止等に最善を
尽くす覚悟をいたします。いっそ
うのご協力を賜わりますようお願い
申し上げます。



あけまして
おめでとう
ご挨拶です。年
頭にあたり全市民の方々の健康勝
つと多幸を心から祈念いたしま
す。

産前の知識は母親学級で 赤ちゃんの育て方も

初めて赤ちゃんに恵まれようと
しておられる方はもちろんのこと
すでにお子さんがある方も、大切
なお子さんが病むことなくスク
スクと成長すれば、こんなうれし
いことはないでしょう。しかし、
赤ちゃんの育て方などについて、
家庭では思うように研究できな
いものです。

そこで、妊婦の方々の保健指
導も兼ねた内容で毎月行なわれて
いる母親学級の講習を受けられ
るのが、非常にお役に立つと思いま
す。ご近所の方をお誘い合わせの
上、ぜひお越しください。三回受
講なさった方には、講習証書がわ
たされす。

日時 一月十日、十七日、二十
四日 午後一時〜四時

場所 中芦屋会館(保健所南へ
約百メートル)

科目 妊娠と産後について、妊
娠中の栄養について、結核
と性病について、妊娠中の
衛生、赤ちゃんの衣類、乳
児の保育と入浴など

十一月号
でお知らせ
しました。先
山全域の禁煙区は、昭和三十三年
一月一日を指定期日として準備を
進めていきましたが、種々のつづ
で次のとおり変更することになり
ました。

昭和三十三年一月十五日から四
十年一月十四日まで三年間の期
間中は、鏡を持たれる方はもちろ
んのこと、

小児マヒ の三回目 予防接種

昭和三十三年四月一日から三十
五年十月三十一日まで生まれ
昨年五月、六月に一回目、二回目
のポリオのソコワクチン接種を
済ました幼児は、第三回目を
いまして受けたい。

一月十六日(火) 芦屋保健所
十七日(水) 打出公会堂
十八日(木) 山手幼稚園

米代表団の荷物を届け
てくれた米國軍艦「ナ
ウイ号艦長もまじえ
て国際的なついでを
もちました。

同協会では、現在ま
で行なってきたモンテ
ベロ市と芦屋市の学校
間の提携事業をとも
に

完成近い新市住 入居抽せ ん月

打出浜前に建設中の市営住宅は
ほぼできあがっています。住宅困
窮を軽減をなしている方々の中
から適格者を抽せし二月月中旬に
入居者の抽せんを行ないますが、
適格者には一月下旬に抽せん通知
書を送付します。

通知を受けられた方は、所定の
期日に抽せん申し込みをして、抽
せん番号を受け取ってください。
(注)住宅困窮者登録の受付番号
では抽せんできません。

共同募金 ありがとう

十月申行な
われた「赤い
羽根」の共同
募金は、集計の結果、百八十六万
四千九百六十四円と、昨年より三
十万円以上多くの金額が集まっ
ており、これは目標額の二〇三%
になります。毎年みなさんのご
厚情に感謝いたします。

戸籍のはなし

【問】わたくしは夫婦と子供
は、籍が別々になっています。い
つしよにしたいのですが、どうす
ればよいのでしょうか。

【答】あなたの方で夫婦は、たぶん
どなたかの夫婦でなされた
ため、いままでの戸籍から
ご夫婦だけが除籍され、別
に養家の姓で戸籍ができて、お
子さんと別の戸籍になったもの
と思われまふ。この場合は、
お子さんの住所を管轄する家
庭裁判所の許可を受けて、
本籍地から住所の市町村役場
に入籍届をされる。お子さん
はあなたの方の戸籍に入りま
す。

なお、これは夫婦養子の場
合のみに限りません。戸籍法
規にはごまかした制限があり
ますが、いろいろな事情で
戸籍が別になっているほとん
どの場合で、この入籍手続き
ができます。

ただ、お子さんが婚姻届
を提出して、よその戸籍に
行っているとか、妻を迎えた
ため別籍にされた場合は、ご
夫婦が別籍にされたとき、
ご夫婦が別籍にされたとき、
ご夫婦が別籍にされたとき、
ご夫婦が別籍にされたとき、

年末の正量検査 ハカリは好成绩

十五歳以上二十歳未満のときは、
未成年者ではありませんが、成年者
の場合と同じく、本人が手続を
するよう、特に定められていま
す。

【問】これは夫婦養子の場
合のみに限りません。戸籍法
規にはごまかした制限があり
ますが、いろいろな事情で
戸籍が別になっているほとん
どの場合で、この入籍手続き
ができます。

ただ、お子さんが婚姻届
を提出して、よその戸籍に
行っているとか、妻を迎えた
ため別籍にされた場合は、ご
夫婦が別籍にされたとき、
ご夫婦が別籍にされたとき、
ご夫婦が別籍にされたとき、
ご夫婦が別籍にされたとき、

市民スキ 講習会

市民に健
全なスキ
講習会
を、
十一月
十四日
(日) 神
戸山
南校
で、
午後
五時
〜七
時
開
催
す
る
こ
と
に
な
り
ま
す。
ご
参
加
の
ご
共
に
な
さ
れ
ま
す。

検察審査会とは

検察事務に市民の声を反映さ
せ、その民主化をはかるための制
度です。

申し出があれば審査会はその事
件の真相をよく調査し、検事が裁
判にかけなかったことが正しいか
どうかを判断し、場合によっては
その事件を裁判にかけようとい
ふ、裁判にかけなかった、ど
うも納得がいかない、というとき
どうしたらよいでしょう。すべ
く検察審査会に申し出てくださ
い。

第4回 芦屋市民 囲碁大会

恒例の囲碁大会を開催します。ど
なたもふるってご参加ください。

日時 1月21日(日)午前9時から
場所 大原町 竹園旅館
賞 カップ、優勝盃ほか多数
資格 市内在住か在勤者
会費 1人300円(昼食費を含む)
申込 1月18日までに会費を
そえて公民館へ
主催 あしや囲碁協会
後援 芦屋市立公民館 25236

S.C.A.A. 本格的な事業に 幕れには 設立記念パーティー開催

モンテベロ市
との都市提携事
業、民間人によ
って推進してい
くこと、昨年8月
設立された芦屋
姉妹都市協会
(会長平野一
郎)は、会組織
の確立も整い
現在では会員数
百九十人を越え
る大団体とな
りました。
十一月二十
一日には、設立記
念パーティー会
場

つ、本年は専門部会を設置し
積極的に英会話グループの育成
共同研究会の開催、留学生制度の
交渉等の事業に着手します。
今年四月には、グリーンウッド
小学校(山手小の姉妹校)教師の
バック夫人が来芦されることの内
定しています。提携事業の本格
的展開も間近のことです。

同協会では、提携事業に関心を
お持ちの成人市民の入会を歓迎し
ております。
同協会の詳細は、市役所一階秘
入会室などで、市役所一階秘
書室で行なっております。

検 察 官 が 犯 人 を 起 訴 し ない 検 察 官 の 取 調 が 不 服 だ 検 察 事 務 に 改 善 す べ き 点 が 有 る こ ん な と き は

神戸市生田区橋通(市内)
神戸市検察審査会(電話47521-8)

検 察 事 務 に 改 善 す べ き 点 が 有 る
こ ん な と き は
検 察 事 務 に 改 善 す べ き 点 が 有 る
こ ん な と き は

市 民 の 代 表 が あ な た に 代 わ っ て 親 切 に 調 べ ま す。

検 察 事 務 に 改 善 す べ き 点 が 有 る こ ん な と き は

市 民 の 代 表 が あ な た に 代 わ っ て 親 切 に 調 べ ま す。

検 察 事 務 に 改 善 す べ き 点 が 有 る
こ ん な と き は
検 察 事 務 に 改 善 す べ き 点 が 有 る
こ ん な と き は

開校 準備を急ぐ市立芦屋高校

生まれながら一流高校に

待望の市立芦屋高校の開校もこの4月からというので、ここ3カ月足らずの間は、その準備に大わらわです。さしあたり、校舎のこと、教員組織のこと、入試のこと、教科書のこと、教育方針のこと、設備用品のこと等々。なにして、文化教育都市芦屋にふさわしい、生まれながらの一流高校であろうとするのですから、その喜びも、苦勞も、なみなみであるはずがありません。

仮校舎だけのことを考えても、初めは短期間だから、ちょっと手を入れてくわいであったのが、だんだん念がいつて、第1回生、いわば草分けの俊秀を迎えるのだから、あれでは粗末すぎる。絶対的安全性はもとより、できるだけ清新なよそおいをこらして、出発しようということになり、施工を急いでいます。

教育は、一にも二にも教師にあるということ、昔も今もかわりはありません。わが市立芦屋高校も、この公式をじゅうぶんに重視して、現職の高校教員で、学殖が深く、人格の高い、いわゆる第一級で、少壮な方々をお招きすることにして、その実をあげつつあります。それを発表すれば、きっと喜んでいただけると思うのですが、まだその時期ではありませんので、後の機会にゆずります。

このさいわいなことには、初年度は、10名以上の教師が足りないも時間の余力で、創設事務はもとより、時には組を二つに割って授業をしたり、時には個々で話し合いの場をもったりして、少数で、家庭的な、いろいろ

のくふうができると思うのです。そこでは、学力もじゅうぶんに伸ばせようし、またこのごろの問題である青少年の不良化防止も、細く手がけることができるでしょう。

市立芦屋高校の教育の根本方針は、学力の充実、規律の厳正、体位の向上の3つでありたいと思います。どれを見ても、平凡で、ありふれています。しかし、この人間形成の筋金が徹していないのが、今日の教育の弊ともいえるでしょう。わたくしたちの市立芦屋の生徒は、社会悪にそまないで、よく勉強して成績をあげ、人々から尊敬され信頼される「よい生徒さん」であらせたいと思います。

なにかにつけ市立芦屋高校と同じ市立の両中学校、四小学校、幼稚園とが一体不離になることはいうまでもありません。この際、教科の面でも、生活の一部の面でも、一層の緊密化をはかって、私立学校に見られる中高的、あるいは小中高の一貫性を具現して統の教育成果もあげたいと思います。

最後に、このように成績をあげて、新しい教育の突を示すためには、よい施設や備品を必要とするのはいうまでもありません。市立芦屋高校では、この点を特に考慮し、初年度から文部省の基準にそって、新しいものをとりそろえ、逐年充実していく計画をたてています。

以上のように、市立芦屋高校は、充実した発足をするので、受験する生徒の諸君は、信頼して応募していただきたいと思います。



新しいお庭で大よろこびのこどもたち

迎える希望の新年

広くなったお庭に大喜び 宮川幼

「おめでたい」と明るい顔で、新しい一年「みせなかり」

三十七年は長い間待っていた園庭が、遊戯室側に拡張された。十二月二十一日には、この園庭拡張を記念して感謝の会を開き、おじさん、おばあさんをお招きし、こどもたちの歌やお遊戯を披露しました。

このように喜びの陰に、各方面の方々のなみなみでないあたたかいお心づくしが積み重なって、今年に当たり新しい気分です。これに報いることのできるような園庭の活用を研究したいと考えています。

「先生、わたしたちへるようになつたよ、見てね」真赤なほおほをしてなわとびをする子どもの表情には安定した喜びがあります。

「先生、新しいお庭でいつまで遊んでいいの」「先生おへんごもここでたべようね」新しいお庭、新しいお庭と親しまれている園庭は樹木は二、三本のみで、すつき

新しい子になる

新年のメッセージ 岩園小

新しい年、新しい学期。確かにこのころの研究の時期です。「新しい出発点での緊張」これはやはり必要な一むしる当然なことでしょう。新年にあたり職員研修の模様と児童の作文とを紹介してみます。

ア 学級会での話し合いの内容はどんなものが有効か。どんなものが考え方を育てるのに役立つか。また児童にとって切実かどうかなどを研究。

イ 集団思考はどんな過程をとるのが適切か。この研究は学級集団の中の仕事の分担はどんなにさせるのがよいか。またどんなに活動させるのが適切か。

エ 学級会と児童会(全校)とはどんなつながりをもつのがよいか。相互の意思をどうに反映させ合うかの研究。

オ 学級会についてこのよう観点をから研究を進めています。明らかにし、その入った学級でこのころのできない教育の場であり、それ自身が教育であると考えて、三年計画の第一期を、この三月にまとめます。

カ 子どもの抱負は、

○「これは、ひびいていこうとやってみようと思つてます。おかあさんにいわれないで、勉強を一日ももらさないで、いっしょうけんべい」

キ ぼくは、はやく大きくなりたいです。ぼくは未来に連なるものがあることを、ぼくたちの欲求を満たして楽しんで遊ばせてやりたいと思つてます。園庭半分は百六十五平方メートルに植えてくれた芝は、やがてくる春、新春の中で思案してみたい。

大切な造作する精神

精道中学校の産業教育

昨年十一月二十二日、文部省から鈴木事務官をむかえ、産業教育研究発表会が行なわれました。三十三年に、文部省の産業研究指定校となつて以来、特に職業・家庭科の先生方を中心に、全校あげて研究を続けました。テーマは「住宅地域における科学教育を中心とした産業教育」と題して、将来職業人や家庭人になる場合の基本的な一般教養としての技術指導に重点をおきました。

三十四年の十一月には、中間発表会が行なわれましたが、その時の福本氏(指導主事)の助言で、木工室を改造して金工室の充実をはかり将来は電気方面の技術指導への意欲を燃やしています。金工室、調理室は特にすばらしい設備がととのつていて、調理室はガスオープンが全調理に備えつけられ

入学前の身体検査

市立幼稚園では園児を募集

ことし四月に、満四歳ないし五歳になられるお子さんたちを対象に、入園児の募集をします。

受け付けは各市立幼稚園で、一月十六日から二十五日まで、土曜、日曜を除いて午後一時から四時まで受け付けています。

お問い合わせは、各市立幼稚園へどうぞ。

昭和三十三年四月二日から三十二年四月一日までに生まれたお子さんは、本年四月から小学校に就学

新入学を目の前に

ぐっとはりきる子供たち

当園では、十二月二十一日にクリスマス会を行いました。サンタのおじさんからのプレゼントに、ただ喜びをいだくだけでなく、この楽しさ、意義のある会とおして感謝の気持ちを深め、なすけい、のやさしい心を持ち続け、その経験がいつまでも子供の頃の忘れられない思い出として残るものにならばと願っています。

年の暮のあたたかい人の波、きれいに飾られたシーソーランド

町のおちびちゃんに見られるお飾り、門松など、子供たちはほのほと、いちほろ、お正月の訪れを感じ、心をあやませます。カルタ遊び、たこあげ、はねつき、こままわし、あせせん遊び、と、うれしい遊びの数々が楽しいお正月。家中をうろうろおそるを祝いつつ、また、楽しい力を

入園以来積み重ねてきた生活が自分のものとしていつか深められ、充実したものに進展するように願っています。三学期に行なう生活発表会にも、この楽しい経験をとおしての子供の成長の姿が反映することを期待しています。

新しい年を迎え希望に満ちた三学期に、子供たちのすてきな成長のために、環境をじゅうぶんに整え、教師自身も、心の準備をしっかりと持ちこたえていきたいと思つています。

ラジオで視聴覚教育

ラジオで視聴覚教育 宮川小

テレビ、ラジオなどは今日の生活に欠かせません。その功罪についていろいろと論じられていますが、テレビ、ラジオのもつ力を積極的に生かして学習の場にならせた経験をもたせると、放送教育の研究がすすみます。

昨年度本校でひらかれた教育課程全国研究大会の際に発表された「視聴覚教材を利用する」の研究成果をうけて、三十六年度は放送教育を重点として、国語、社会、道徳の三部門の学習にあたりました。放送教材をどのように活用するのがよいかというテーマについて昨年四月からNHK放送教育研究指定校となり、全職員が学校放送番組を継続視聴し実践にあたり、互いにきよく批評し、正しいあり方を求めました。

テレビ、ラジオの放送は、再度見返しのきかないものだけに、わたくしたちの心構えが真剣でなければ、それぞれの教科の学習に正しく位置づけることができないのです。電波学習に対する展開を駆使して行く近代教師への脱皮はいろいろな形でなされなければならぬ。このようにして「放送教材活用の実践研究紀要第二集」が刊行されました。

十一月二十九日には、本校で放送教育研究会がひらかれました。当日の実演授業は国語、社会、道徳と図工、理科で、二十年度の授業が学年ごとに行なわれました。午後には国語、社会、道徳の三部門にわかれて、本校の研究発表、実践の報告があり、各都市の指導主事、校長、NHK大阪放送局、神戸放送局などの、学校放送番組の製作を担当している方々から助言を得、熱心な討議が行なわれ

診を行なう日程は次のとおりです

精道小学校	一月十二日(金)
宮川小学校	二十二日(月)
	二十九日(火)
山手小学校	二十四日(水)
	三十一日(水)
岩園小学校	二十五日(木)
	二月一日(木)

どなたも二回来いただくわけですが、前日は健康診断・知能テスト・種痘を、あとの日はジフテリア注射・レントゲン撮影を行います。受け付け時間はいずれも午後一時から二時までです。

今月の新書

○直良信夫 釣りの日記 遊の日記

○V.P.バード 浪費をくり出す人々(サンデー毎日編集部) 旅のオーロン・ベイクスト 数学

○パウル・石川弘毅 日本へのホワイトカラーの渡辺一夫他 フランス文学案内(全書) 藤野 文学案内(中) 村孝俊 日本の大企業

○宮城音彦 神秘の世界(久野健) 仏像(丹羽文雄) 美しき職人

○日本電機工業会 家庭電器誌(全) 今東光 悪名(日本城邦協会) 三根城とその周辺(有楽園 貿易の理論と政策) 吉田精一 現代文学と古典(朝田善海) 海鳴りの底から(今宮一 牛飼いの座) 増田義郎(今宮一 牛飼いの座) 増田義郎

○インカ帝国探検記(原太郎) 人魚おんり物語(大原富枝) 女は生きる(鈴木敏信) 月読流

○新聞社 健康設計(河上徹太郎) 日本のアウトサイダー(平田雅哉) 大工二代(入江敏夫) 現代人文地理学(沢沢清) ラジオ設計自由在(岡尾裕樹) 中小企業の近代化(ジョン・D・ローソ) コー

○心理学的平綴(利雄) ソウイ

○エト社会主義と自由(津田秀夫) 封建経済政策の展開と市場構造(白崎文雄) 製品設計のポイント

○フィルム紙は 図書館では、いなどの貸出し スライド・紙しばい・ハーフフィルムの貸出しをしています。どしどし利用して、みなさんの集をより楽しいものにしていきます。

その他多数新書、火曜日以外毎日17時無料公開、読書相談にも応じます。小橋町市立図書館(電話五九七八)

ました。また、鹿島大教授山下静雄氏の「放送教材利用の基本問題」と題する講演があり、その深い洞察と強い信念は、放送教育に進まんとする人々に深い感銘を与えました。

こうした研究会を通じて、本校は新しい出発点に立つて、あすへの放送教育の実践に、新たな覚悟で進むことを約束したのです。