



発行所 芦屋市精道町93 所 芦屋市役所 発行人 芦屋市役所 編集 秘書室広報課 印刷 オール印刷印刷KK 毎月1回5日発行定価2円

本市の推計人口 (8月1日現在)

Table with population statistics: Total 57,809, Male 28,289, Female 29,520, Household 14,329.

訪米使節果して帰る



ロサンゼルス空港に到着した一行

内海清市長、福田恵介市長、廣瀬勝代市長の三代表と、随員の真鍋郁也氏、稲健雄氏、平野一喜氏が招かれてファン・フェスチバルにわくわく姉妹都市モンテペロ市を訪れました。

モンテペロ市 一行を歓迎攻め

都市提携に大喜びの日系市民

モンテペロ市からの招待をうけ八月十五日芦屋を出発した代表団六人は、十六日ロサンゼルス空港に到着、ヒガー市長はじめ多数の先導でモンテペロ入りしました。



内海市長を出迎えたモ市ヒガー市長

合して提携して「こう」という心持ちで歓迎を繰り出しました。



モンテペロ商業会の夕食会に出席した代表たち。向って右から1人おいて真鍋郁也氏、カーチナー夫人、廣瀬勝代代表、稲健雄氏、平野一喜氏、内海市長、ドリスコール商業会会長、ヒガーモ市長、福田恵介代表

十七日の夜にはモ市主催の正式レセプションが同市の知名人約二百五十人を集めて行なわれ、市長は参事会総立ちの中で「モ市民の歓迎に感謝するとともに、今後提携をますます固めたい」とあいさつしました。

選挙権の完全実行運動

芦屋市選挙管理委員会

参議院議員の半数改選が来年初夏の頃に予定されています。各政党は着々準備を進め、すでに候補者の人選を終了しました。

事前運動は法的には、選挙運動と立候補がなければならない。選挙運動は候補者の候補行為であるのみに認められなければならない。

芦屋市は「一人一票」の原則を堅持し、選挙権の完全実行運動を推進してまいります。



町を任せて

▼町を任せて 町を任せて、町を任せて、町を任せて。町を任せて、町を任せて、町を任せて。

東西両市で計画進む 芦屋も住宅市らしく 巨額の事業資金が問題点

戦後科学水準の急進的な進歩とともに、国民生活の内容も戦前にくらべ格段の向上を示しています。また最近の経済成長に伴って、国民所得倍増計画が発表された。

芦屋市の発展は、住宅市の面影を帯びつつあります。住宅市らしく、巨額の事業資金が問題点となっています。

第五回臨時市議会

追加更正予算 等を

第五回臨時市議会は、七月二十一日から三十一日まで開かれ、議案の審議、議決などが慎重に審議されました。

第一日(七月二十一日)は、文教常任委員長から市立小学校の被災状況の調査、民生常任委員長から被災時および被災後の清掃防疫処理に関する調査、建設常任委員長から建設関係の被災状況の調査に

上水道事業未済ポンプ場の洗砂池機械設備などの工事契約を立案し、執行するものについて、請願第57号議案「固定資産評価委員の選出につき同意を求めるとともに」(同意)は、北口正道市長の選任です。

リト造三層六教室及び管理室の新築並びに、木造校舎八教室の移築など五五五組の請願契約により実施するものです。

第二日(七月二十六日)は、総務常任委員長から第57号議案「芦屋市特別職の職員に非常勤のもの」の報酬及び費用弁償に関する条例の一部を改正するものについて、

第三日(七月三十一日)は、「大塚町分譲地」の調査が完了し、この件についての調査が完了し、この件についての調査が完了し、この件についての調査が完了し、

第四日(八月六日)は、市立小学校の被災状況の調査、民生常任委員長から被災時および被災後の清掃防疫処理に関する調査、建設常任委員長から建設関係の被災状況の調査に

第五日(八月十三日)は、建設常任委員長から第68号議案「市立中学校の校舎改築」について、

第六日(八月二十日)は、建設常任委員長から第69号議案「市立中学校の校舎改築」について、

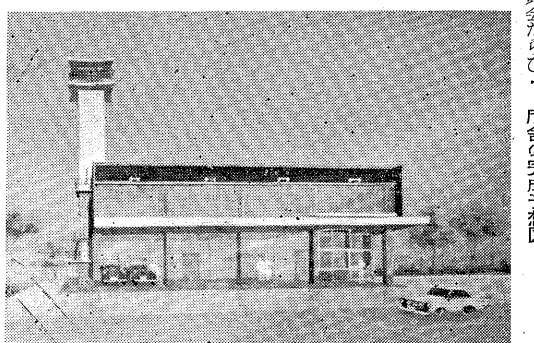
第七日(八月二十七日)は、建設常任委員長から第70号議案「市立中学校の校舎改築」について、

防火の本拠 近く起工

消防署庁舎の設計図到着

消防署庁舎は現在の木造庁舎をとりこわした跡に建築する方針が市議会の「市民会館及び消防庁舎建設委員会」で決定してまいりました。このほかに、委託に依頼して設計図ができてまいりました。この設計図が設計委員会ならびに市議会に了承を得るべく、今般に入札着手する予定です。その時期は九月下旬の見込みです。

敷地の面積は千七百一十一平方メートル。この敷地が二段になっているため、設計案による、新庁舎は西側（市役所東側）道路から見れば一階建、東側は二階建て、東側を三階建てに見えます。建物は鉄筋コンクリート造、延床千九百三十三平方メートル。

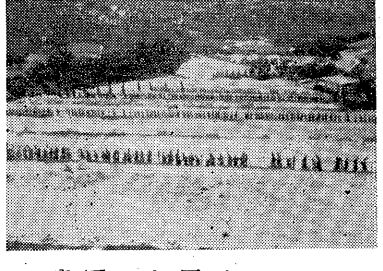


消防署庁舎の設計図が設計委員会ならびに市議会に了承を得るべく、今般に入札着手する予定です。その時期は九月下旬の見込みです。敷地の面積は千七百一十一平方メートル。この敷地が二段になっているため、設計案による、新庁舎は西側（市役所東側）道路から見れば一階建、東側は二階建て、東側を三階建てに見えます。建物は鉄筋コンクリート造、延床千九百三十三平方メートル。

狂犬病の予防注射

本年度一回目の狂犬病予防注射と、未登録犬の登録を次の日で行ないます。生後三月月以上の犬は全部受けてください。手数料は注射が百八十円、登録が百八十円です。日曜日（曜）時間「場所」区域の順。小雨決行雨で中止のときは十月七日以降、順次同「場所」。九月二十七日（水）10時「芦屋女子学園前」六麓荘町・13時「若園小学校前」若園町・東山町、朝日ヶ丘町、28日（木）10時「翠ヶ丘交番前」翠ヶ丘町、親王家町、楠町、29日（金）10時「井田又バコ店前」三條町、西芦屋町、月若町、清水町、前田町・13時「三条八幡神社前」三條町、西山町、三條町、30日（土）10時「山手幼稚園前」東芦屋町、山手町、西山町。

本年度一回目の狂犬病予防注射と、未登録犬の登録を次の日で行ないます。生後三月月以上の犬は全部受けてください。手数料は注射が百八十円、登録が百八十円です。日曜日（曜）時間「場所」区域の順。小雨決行雨で中止のときは十月七日以降、順次同「場所」。九月二十七日（水）10時「芦屋女子学園前」六麓荘町・13時「若園小学校前」若園町・東山町、朝日ヶ丘町、28日（木）10時「翠ヶ丘交番前」翠ヶ丘町、親王家町、楠町、29日（金）10時「井田又バコ店前」三條町、西芦屋町、月若町、清水町、前田町・13時「三条八幡神社前」三條町、西山町、三條町、30日（土）10時「山手幼稚園前」東芦屋町、山手町、西山町。



市内の大原町、公光町、打出春の墓を霊園へ移転。市内の各共同墓地は近々芦屋市霊園内に移転することになりま

お早く共同墓地申告を
大原、公光、春日の墓を霊園へ移転
市内の大原町、公光町、打出春の墓を霊園へ移転。市内の各共同墓地は近々芦屋市霊園内に移転することになりま

着工近い市営24戸

松ノ内・大原町、水道工事の上水道配水管埋設工事のため、松ノ内町二九・大原町一三番地（バス道阪急ガードから南へ二つ目、東へびでいる広い道）は十月三十一日まで諸車通行止になっています。したがって、この道路に交差している南北道路も諸車通行止になります。工事進行に伴い順次通行できるようにします。また、山手町四〇・五四番地（山手小学校北側）も、十五日まで諸車通行止になります。

門灯は朝までつけまじょう

六割もつけっぱなし
市営住宅の門灯が朝までつけっぱなし。市営住宅の門灯が朝までつけっぱなし。市営住宅の門灯が朝までつけっぱなし。

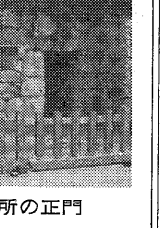
入居希望者は早く登録を

入居希望者は早く登録を
市営住宅の入居希望者は早く登録を。市営住宅の入居希望者は早く登録を。

残された貴重な文化財

黒川古文化研究所設立者 黒川幸七氏をいたむ
開学大教授 武藤 誠

去る七月三十一日、財団法人黒川古文化研究所の設立者であり理事長である黒川幸七氏が急逝された。平素健康を誇り、株式会社黒川商店取締役社長として、経済界に活躍せられておられたばかりでなく、ひびく文化・社会事業方面にも奉仕的活動をつづけられ、またロータリーやNPOとして社会の面も広かった氏が、わすれがら、その遺志を継ぐべく、財団法人黒川古文化研究所を設立し、



黒川古文化研究所の正門

黒川古文化研究所の正門
黒川古文化研究所の正門。黒川古文化研究所の正門。

敬老会は老人の日

敬老会は老人の日
本市の敬老会は、九月十五日に行なわれることが決まりました。敬老会は老人の日。本市の敬老会は、九月十五日に行なわれることが決まりました。

レジャーをここで

レジャーをここで
八月一日から川西町の如来寺に開設された「老人のこい」は、レジャーの場として利用者が多くなってきました。レジャーをここで。八月一日から川西町の如来寺に開設された「老人のこい」は、レジャーの場として利用者が多くなってきました。

敬老会は老人の日

敬老会は老人の日
本市の敬老会は、九月十五日に行なわれることが決まりました。敬老会は老人の日。本市の敬老会は、九月十五日に行なわれることが決まりました。

国民年金手帳は自宅保存

国民年金手帳は自宅保存
国民年金手帳は自宅保存。国民年金手帳は自宅保存。

市相談

市相談
市役所の玄関に入ると右側に「市民相談室」があるのをご存知でしょうか。市相談。市役所の玄関に入ると右側に「市民相談室」があるのをご存知でしょうか。

水を節約しよう

水を節約しよう
芦屋市の水道は、いままで水不足の状態、相当の降雨があるまで確保できません。水を節約しよう。芦屋市の水道は、いままで水不足の状態、相当の降雨があるまで確保できません。

戸籍のはなし

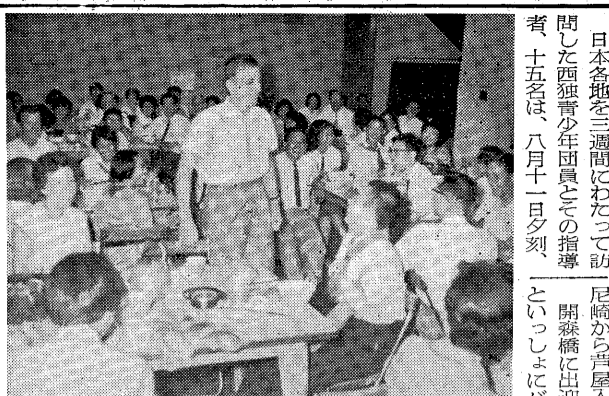
戸籍のはなし
戸籍のはなし。戸籍のはなし。

国民年金手帳は自宅保存
国民年金手帳は自宅保存。国民年金手帳は自宅保存。

まるで旧友のように

西独青少年団一行 来芦

幹部隊やスカウトらと交歓



日本各地を三週間にわたって訪ねた西独青少年団員とその指導者十五名は、八月十一日夕刻、尼崎から芦屋入りしました。開会式に出席した本市の青少年関係者は、奥池のユースホステルに入り、バスで下山、庁舎から市内を展望し、精道小学校講堂で行なわれた「青少年のための講演会」に参加しました。

八月十二日、バスで下山、庁舎屋上から市内を展望し、精道小学校講堂で行なわれた「青少年のための講演会」に参加しました。

八月十三日、バスで下山、庁舎屋上から市内を展望し、精道小学校講堂で行なわれた「青少年のための講演会」に参加しました。

国勢調査から見た芦屋 その9

人口重心は宮塚町北西端

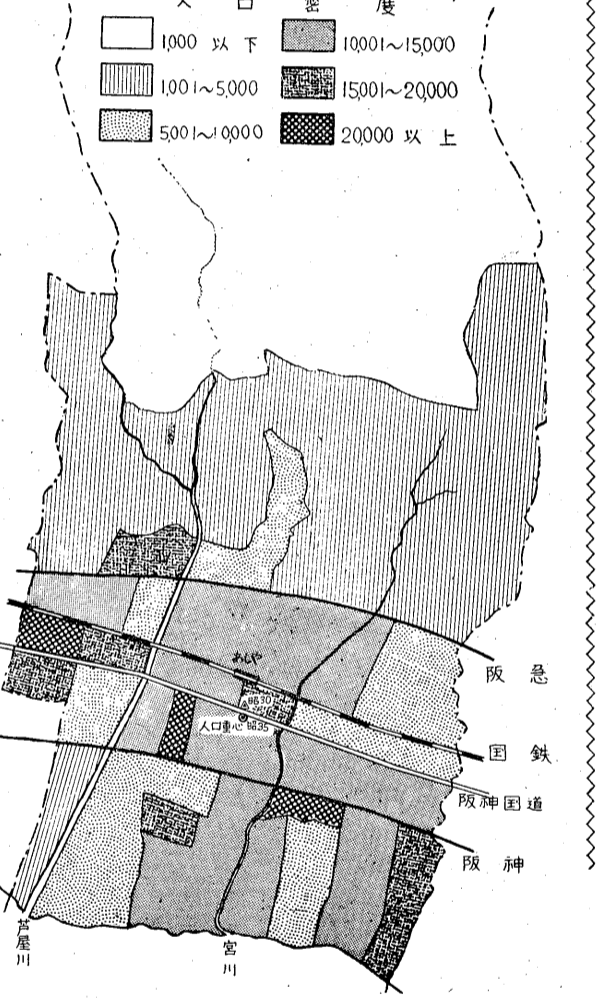
5年間にわずかに南へ移動

ながらく連載した「国勢調査から見た芦屋、シリーズも、今月号で一応終わりにしたいと思ひます。昨年12月号の本紙に、いちやく昭和35年国勢調査町別概数を発表して以来、次々と、流出人口、住宅状況、年齢別人口、学歴関係、労働力、産業別、職業別、人口密度、世帯構成人員、家計収入の種類などを分析し、市民のみならずにも、できるだけご理解いただけるように、各種の統計グラフも織りまぜて連載して来たものです。それらをふりかえるとともに最後に、人口重心のことをお伝えします。

人口の面から見た芦屋市について、まずいえることは、芦屋はやはり住宅都市だということです。住宅状況は、5年前の前の国勢調査の結果にくらべて、目立ってよくなっています。畳敷にして29.7%も5年間に伸びています。また、非常に大きい住宅がふえて、*もはや戦後でない、ことを示し、1人当たりの畳敷も多くなっています。給与住宅がずいぶん伸びたことも、本市が大阪や神戸にある大企業にとってベッドタウンであることを表わしているようです。

定した地理的位置のことです。すなわち、地域全体を一枚の平面と考へて、その上に全住民1人1人の重さを同じと仮定して乗せた場合にその重心となる地点をいうのです。人口重心のもつ意味は、そこがその地域の人口分布の距離的中心点であること、したがって市庁舎、学校、病院などの位置決定の資料になります。もっとも実際に交通・産業などの要素も加味されねばなりません。

本市の人口重心は、図にもあるとおり、宮塚町の北西端、ガソリンスタンド付近です。5年前の昭和30年の国勢調査から得た人口重心は、その僅かに北、上宮川町の南西端、大阪ガス芦屋出張所付近です。5年間に人口重心が、阪神国道の幅しか動いていないことは、本市の人口増加が北部も、南部も大体同じような率で進んだということを示しています。



このことは、流出人口を調べて見て、はっきり裏づけされました。31.5%という県下随一の流出率です。その大部分が、大阪・神戸への通勤者なわけです。芦屋はまさにサラリーマンの町だといえます。さらに労働力・産業別人口・職業別人口の分析によれば全有業人口の76.5%がいわゆるホワイトカラー族といわれる人々で、この人たちが芦屋を支えているのだといえましょう。

学歴に関する調査の結果も、芦屋の性格を物語るものでした。大学卒業者の数の多いこともさることながら、成年者の70%が旧制中学か新制高校以上を卒業しており、市民の教育程度の高さを示しています。

人口密度のことは、先月号にかなりくわしくお伝えしましたが人口重心を示すため、地図をのせましたので、密度を段階ごとにぬり分けてみました。ところで日本全国の人口密度は253、兵庫県が470ですから芦屋市の3,552という密度は非常に高いものです。ですから、この地図で一番うすい奥山は密度71で例外としても、六麓荘町や朝日ヶ丘町でももう1,000をこえているのです。一番濃くぬられている大樹町などは、実に23,531という密度です。

さて、人口重心ですが、これは人口統計学を理論的基礎としているのですが、ごく簡単にいうと、ある時のその地域の人口分布の状態を示すため、物理学の重心の考え方をとり入れて測

野外活動へ

八月六日、市内のクリーニング店余暇を仲間と明るく活用

八月六日、市内のクリーニング店余暇を仲間と明るく活用。八月六日、市内のクリーニング店余暇を仲間と明るく活用。八月六日、市内のクリーニング店余暇を仲間と明るく活用。

110番へ殊勲の通報

強盗をスピード検挙

八月十八日午後一時十五分、山手町二四の植木南西西隣秋さん方に、デパボウチョコを持って二人組強盗が押し入りしました。西成区で立ち入り検挙して二人は、天王寺公園で知り合った二人は、大金がほしくなった二人は、相談した結果、大阪の古物市場でデパボウチョコを買い、芦屋へ来ました。

共同募金

芦屋市の目標額は92万円

来月から毎年行なわれていた共同募金が開始されます。共同募金の目標額は、五十五万円と決まり、昨年より一割増しました。芦屋市の目標額は九十二万円です。

保健所の育児教室

各日とも午後一時から三時

九月十二日(火)8-12月の赤ちゃんのお母さんのために▽赤ちゃんの予防と手当▽赤ちゃんの正しいつけ方▽母乳の第一歩(実演指導)

次々講座や座談会

商工会が店主店員対象に

経営改善普及員を常駐させ、すつかり前進態勢の整った商工会で、八月二十三日、市役所三階会議室で「これからの企業経営について」のセミナーを開催した。

9月の市民ハイキング

さわやかな秋のハイキングシーズンになりました。この日は、最近クロアツキさくら大和河内の境「葛城山」にコースをとりました。お問い合せは市教育体育保健課(222)へ

種別	単独	秘話	普通
事務用			
新基本料	700	1600	460
旧基本料	600	510	390
住宅用			
新基本料	490	420	320
旧基本料	420	360	270

電話料金変更

9月から電話料金変更

芦屋電話局は、昨年八月の設備改善以来、加入者が大巾に増加し八〇〇〇台を越えましたので、電話使用料(基本料)が九月一日から、次表のとおり変更になりました。

9月の市民文化映画劇場

14日(木)午後7時から公民館(前田町1)で

横山 大観 総天然色 3巻
日本の生んだ偉大な芸術家

日 光 総天然色 2巻
建築美をたたえる国立公園

ばらまつり 総天然色 3.5巻
モンテペロ市寄贈

電話局だより

電話番号簿広告募集開始

来年早々、新電話番号簿は発行されますが、これに掲載する広告は電話通信共済会に委託して募集します。

母子家庭後援会

母子家庭後援会

母子家庭後援会

役員

役員

役員

