





# 都市提携は民間からと SCAAが発足

## 市民の参加よびかけ、事業開始へ

芦屋市とモンテペロ市の姉妹都市提携を、民間側でも積極的に推進しようとする趣旨で「芦屋姉妹都市協会—Sister City Association of Ashiya—S.C.A.A.」が発足した。

この協会は「両市当局相互の提携事業も重要ではあるけれども、それにもまして市民と市民、団体と団体が個々に親しく交わり、親善の契をあげる」ことが、アイゼンハワー米大統領の提唱した「ヒール・トゥ・ヒール」の精神にそい成果がよめる」という観点に立って、八月二日市役所で設立総会を開きました。

事業としては①モンテペロ市や米国を紹介する資料の収集、展示会、映画会、講演会、研究会等の開催 ②芦屋市、日本を紹介する資料の収集、送付 ③学術、文化、芸術、経済の相互交換および研究 ④市の行なう提携事業への協力 ⑤学校、団体、クラブ等の提携あっせん ⑥訪問者の市への紹介、の来訪する市民の歓迎、接待 ⑦ペンフレンド、短波通信の仲立ち ⑧刊行物、レコード、特産品、日用品の交換あっせん ⑨英会話グループの育成、共同研究会の開催および翻訳のあっせん ⑩会員子弟の留学に対する協力等が考えられています。

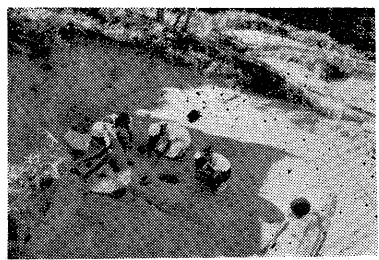
いまこの協会は趣旨に賛同される市民や団体に加入を呼びかけ事業に参加されるよう望んでいます。大学生もしくは満二十歳以上芦屋市民、それに法人、団体は山手町の歴史研究部員らも加わり

# 鉄のみを発見

## 前二千年の鉄のみの発見

市教委では、七月二十日から二週間、会下山遺跡の最終の第四発掘調査を行いました。

この発掘で、新たに二千年前の古代人のすまいのあとが二箇所と墓場のある三方所発見され、芦屋に初めて住みかいた人たちの集落の構成が明らかになる段階に達しました。出土物には、かめ、



つばねの弥生式土器と、石矢じり、石製小刀、さらに貴重な出土物として完全な形をした「鉄のみ」が発見されました。弥生時代の住居地から鉄のみが発見されたことは当時の生活に用いた道具の製作技術の進歩を知る上で貴重な資料となるでしょう。

### 災害住宅に復興資金貸付

住宅金融公庫では、36・6豪雨の災害住宅の復興のため、つぎのような住宅資金の貸付けをいたしますからご利用ください。

▼新築の場合は32万円  
▼被災による損壊で補修を要する場合は4万円から16万円まで  
▼建設、補修に伴う宅地の取得費、移転などの費用も若干貸付けが行なわれます。

▼受付は36年10月31日まで、詳細は県土木建築部、神戸市役所建築局へお問合せください。

### ご老人のいこいの家

#### 川西町如来寺に開設

ご老人の健全な健康と休息の場所として、老人の「憩い」の家が八月一日から開設されています。

開設場所は、川西町如来寺の境内にあり、毎朝八時より午後五時までは（日曜日は除きます）無料でご利用いただけます。また、宿泊することもできます。また、場所、如来寺（川西町八五、民クラノ北側）

▼時間 午前九時から午後五時まで（日曜日は除きます）  
▼その他 使用料は無料ですが、宿泊する場合は別途です。

### 夏は注意がゆるみ勝ち

#### 交通事故が増加の原因は

交通事故はここに入ってから増加していますが、その原因を調べてみますと、猛暑のため運転手の心身の疲労が激しく、注意力が散漫になって、法令を無視した乱暴な運転をするのがいぼんの原因のようです。ここに、夏に最も多い居眠り運転の自動車が往來していても少なくありません。歩行者の方を見ますと、車の通過の直前、直後を横断したり、横断歩道以外の所を渡ったり、左側通行

### 経営改善普及員

#### 着任 なども相談に

商工会には経営改善普及員として白崎正義氏（前県立専ら職業訓練所員）が着任し、事務局（公光町若野開港KK内）に常駐して、すでに普及業務を始められています。経営改善普及員は今後会員の「よろず相談所」をよめることになり「どんな相談でも」ご遠慮なく持ちこんでください」とハッキリ切っています。

8月下旬に 商工会では市共「店主講座」を、多難な最近の小売商業経営の問題点を打開し経営の振興を図るための店主講座を八月下旬に開催することにになりました。日時、場所はさき次第日刊新聞にのりましますから店主各位はあつて受講されますよう。従業者の縁故、自由な縁故用はできません。用は、職安法によって禁止または制限されています。来春卒業生を雇用されたときは必ず西宮公共職業安定所または商工会事務局へ申しこんでください。なお申しこみの第一締め切りは八月十五日です。

### 電話局だより

神戸86(兼)局電話局 電話局が七月三十日から開局したため、これまでの神戸8(御影)局は廃止され、2ケタの局番85(御影)86(灘)の両局に分れました。受持区域は東灘区全部、芦屋局区域を除く。と灘区の東の一部が85局の大部分が86局です。電話番号も一部変更になっています。おかけになるときは、局番なしの「〇五番」で先方の局番、電話番号をよく確かめたうえでかけてください。

姫路局も自動式電話、姫路電話局は七月十六日から自動式電話に切替えられ、局番も22、23局に分かれました。電話番号も変更になっています。先方の局番、電

### ある強盗傷人事件の公判を見る会

とき 8月30日午前8時20分公民館  
前集合、バスで直行  
ところ 大阪地方裁判所第2号法廷  
資格 芦屋市民または市内に勤者

定員 60人(郵便局消印による先着順)  
申込 必ずハガキに住所、氏名を明記して8月25日までに公民館へ郵送  
参加 無料。ゲタばきはご遠慮ねがいます

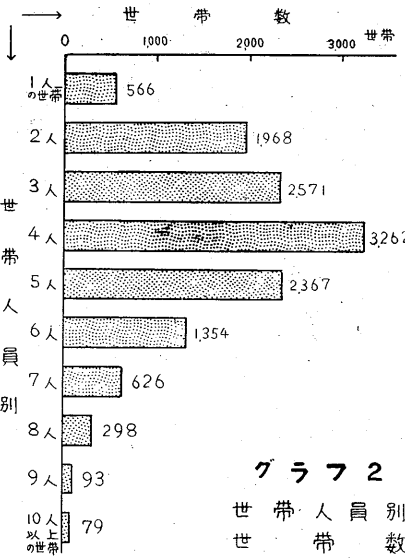
◆個人ではなかなか傍聴しにくいのでこの機会にどうぞ参加してください。

主催 市立公民館 前田町1

# 国勢調査から見た芦屋 その8 人口密度は大都市なみ 少なくなった世帯構成人員

芦屋市の国勢調査の集計も、ほとんど終わりに近づきました。今号では人口密度について、それが地域的にどうなっているか、また前回の国勢調査のときと比べてどう変わっているかなどを調べてみました。またそれと合わせて、各世帯の人員構成や、主にどのような収入によって生活しているのかということも集計してみました。

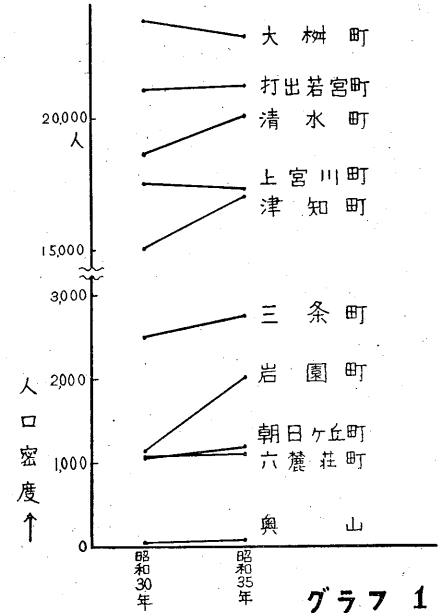
人口密度というのは、単位面積当たりの常住人口の割合で、ふつう1平方キロについて何人というように表わされます。ところで本市の面積は16.06平方キロです。人口総数57,050人ですから、人口密度は3,552.3人となります。前回の国勢調査のとき、すなわち昭和30年には、この数字は3,173.1人でした。昭和30年のときの密度を100とすると、35年のそれは111.95となります。この5年間にこれだけの伸びがあったわけですから、ここでグラフ1をごらんください。このグラフの上の方に出ているのは、今度の国勢調査で人口密度の高い町ベスト5です。下の方にあるのはもちろん密度の低い方のベスト5です。



本市の人口を町別に見て、多いところは打出南宮町(3,352人)大原町(2,803人)、打出大東町(2,554人)打出翠ヶ丘町(2,434人)などですが、これらの町はいずれも密度の高い町ベスト5に入っていません。密度が高いということは、人口の多さだけでなく面積にもよるからです。

密度の高い町ベスト5へ名をつらねている大塚、上宮川、打出若宮、清水の各町はいずれも面積がせまい町です。面積が広い町は大抵密度の低い町にランクされています。

そしてこのグラフで注目いただきたい点は、交差しているのはただひとつだけだということです。これはこの5年間に、順位はほとんど変わっていないということです。本市の場合、人口の伸び方はだいたい安定している、町によって非常な差があるということ



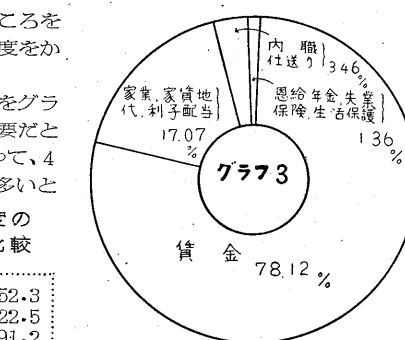
は少ないのです。表1に密度な伸びの大きいところをあけておきました。また表2に他の市や県の密度をかかえてみました。比較して見てください。

つぎに、世帯の人員構成はどうなっているかをグラフ2表でわけて見ました。よけいな説明は必要だと思いません。最近では大家族はしだいに少なくなって、4人かあるいは3人か5人で1家族であることが多いと

町名	密度
奥山	392.90
岩園町	177.42
打出翠ヶ丘町	138.69
打出大東町	131.79
打出浜町	125.63
全市	111.95

市町村	人口密度
芦屋市	3,552.3
西宮市	2,722.5
尼崎市	8,491.2
神戸市	2,394.5
阪神間	14,885.8
打出大東町	17,727.9
打出浜町	469.9
全市	252.6



ということがわかります。この3つだけで全普通世帯の60%を占めています。最後に、普通世帯の「家計収入の種類」をグラフ3に表わしてみました。本市はやはりサラリーマンの市です。

### 第3回 市民将棋大会

8月20日午前9時から芦屋公会堂(国道東平橋東詰)で  
芦屋市民または市内に勤者ならば参加できます。

申込 各組(初段以上はA・1級~5級はB・6級~10級はC・11級以下はD)の別、住所、氏名、年齢、職業、勤務先明記の上、8月15日までに会費200円をそめて公民館(TEL 25236)まで。

主催 日本将棋連盟芦屋支部・芦屋商工会

コマの動かし方さえご存知ならどなたでもお気軽にどうぞ

### 8月の市民文化映画劇場

とき 8月10日(木)午後7時30分  
ところ 公民館ホール(前田町1)

新昆虫記 蜂の生活 40分カラー  
新しい製鉄所 50分  
ラテンアメリカ第一編 20分

小さいお子さんたちはご遠慮ください。

### 電話局だより

神戸86(兼)局電話局 電話局が七月三十日から開局したため、これまでの神戸8(御影)局は廃止され、2ケタの局番85(御影)86(灘)の両局に分れました。受持区域は東灘区全部、芦屋局区域を除く。と灘区の東の一部が85局の大部分が86局です。電話番号も一部変更になっています。おかけになるときは、局番なしの「〇五番」で先方の局番、電話番号をよく確かめたうえでかけてください。

姫路局も自動式電話、姫路電話局は七月十六日から自動式電話に切替えられ、局番も22、23局に分かれました。電話番号も変更になっています。先方の局番、電

### ある強盗傷人事件の公判を見る会

とき 8月30日午前8時20分公民館  
前集合、バスで直行  
ところ 大阪地方裁判所第2号法廷  
資格 芦屋市民または市内に勤者

定員 60人(郵便局消印による先着順)  
申込 必ずハガキに住所、氏名を明記して8月25日までに公民館へ郵送  
参加 無料。ゲタばきはご遠慮ねがいます

◆個人ではなかなか傍聴しにくいのでこの機会にどうぞ参加してください。

主催 市立公民館 前田町1

