

芦屋市報

発行所 芦屋市精道町93 所
芦屋市長 内海 清
発行人 秘書室広報公聴係
印刷 オール出版印刷KK
毎月1回5日発行定価2円

本市の推計人口

(3月1日現在)

総数	57,219
男	27,913
女	29,306
世帯数	14,190

昭和36年度各予算成立

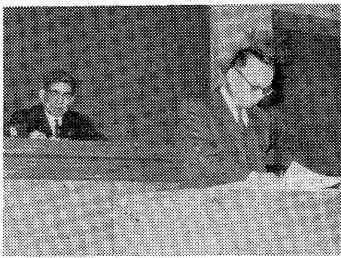
市民の福祉増進と都市建設を目ざした健全予算

都市建設を目ざした健全予算

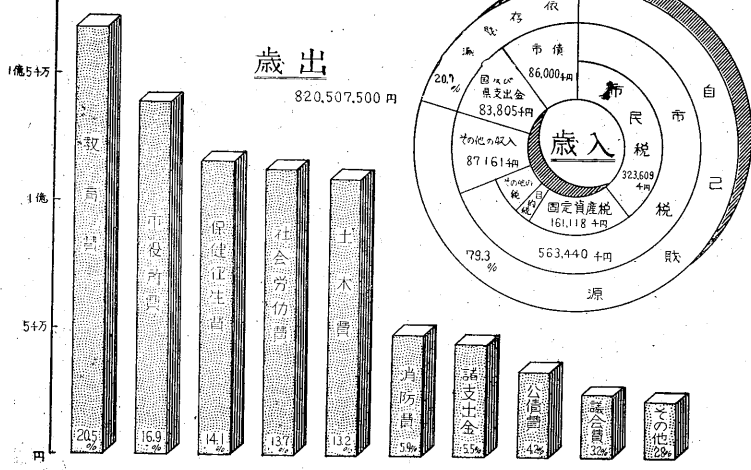
自主財政二年目をむかえる本市では、36年度の予算案を編成し、前号でお知らせしたとおり三月の定例市議会に上程してまいりましたが、同案はそれぞれの委員会に付託審議され三十日原案どおり議決成立をみました。その内容をあらましご紹介します。

市政の伸張に即応するよう、企画部の新設、福祉事務所の拡充等市役所機構の改革を二月に行なったことはご存知のとおりです。この改革にも現われていますように、現在市政の目標は、山地開発、海岸埋立も含んだ総合的な

予算説明をする内海市長



昭和36年度一般会計予算



一般会計

まず一般会計では、予算総額八億一、〇五〇万円を計上し、昨年度の予算総額より三、五八〇万円の減となつています。歳出は、合理的な基準により、その経費を算定し、大まかに内訳では教育費が予算額の二〇・五％、市役所費が一六・九％、保健衛生費一四・一％、社会及び労働施設費一三・七％となり、それらで一般会計予算の六五％を占めております。

次に事業別に同予算案をながめてみますと、

(人事行政)
 大半の職員給料、手当等を計上している市役所職員費では、前年度の予算に比べて一、九八六万円の増加がみられます。これは昨年の給与改訂に伴ない給料表の一部を正すためです。

なお、人事管理面では、新設した企画部内、人事行政全般についての調査研究を行い、職員構成やおよび行政事務の改善をはかることとしております。

国民掛け金はじまる

保険料納付は年金印紙で

四月一日からいよいよ国民年金の掛金ははじまっています。八〇四万円を計上してあります。国民年金の掛金は、市役所の国民年金課で納付することになります。国民年金印紙は、市内の「国民年金印紙納付所」の表示のあるたばこ店などで購入してください。

(1) 国民年金印紙を買い、手帳に貼ることによって納めた

四月一日からいよいよ国民年金の掛金ははじまっています。八〇四万円を計上してあります。国民年金の掛金は、市役所の国民年金課で納付することになります。国民年金印紙は、市内の「国民年金印紙納付所」の表示のあるたばこ店などで購入してください。

(2) 国民年金印紙は、市内の「国民年金印紙納付所」の表示のあるたばこ店などで購入してください。

(3) 国民年金印紙を貼った手帳を、市役所年金係へその手帳を届けてください。係で検印の後、お預けになった店にお返ししておきます。

従って将来とも、三月月毎にこれを繰り返していただくわけになります。

(4) 保険料は満三十五歳以上の方が月一五〇円、満三十五歳未満の方が月一〇〇円です。

このほかご不明の点があれば、市福祉事務所内の国民年金係(電話二二二内線)へお問い合せください。

(国民健康保険事業)
 市民の健康保障の徹底を自覚として国民健康保険事業には、一、五六〇万円の予算を計上しております。

特別会計予算ですが、(市立青屋病院事業) 検査室の完備その他医療態勢を整えるため、一般会計からの繰入金一、〇五〇万円を計上しております。

またこの年金の加入届を出しておられない方は、至急届け出てください。みんなが不安のない将来のためにぜひ加入されますよう。

組職等に関する法律に基づき、商工会が設立されましたが、市内商工業の総合的な発展をはかる産業経費として三七九万円の費用が計上されています。

(防火、防犯、防犯)
 防火、防犯等をさらに徹底するため、前年度に引き続き、ポンプ自動車一台、防火水槽二カ所の増設を予定しています。

(都市提携)
 外国都市の市民との直接交友に際して互に理解を深め、国際間の友情の結びつきを結び、ひいては平和な世界を築こうというのが都市提携の理念です。懸案であった本市と米田市との姉妹都市提携を行ないますが、正式に議決されましたので、予算面ではその事務費として一〇〇万円が計上されています。

(職入)
 財源の乏しいものは、市税の五億六、三四四万円をはじめ、市債八、六〇〇万円、国、県支出金八、三〇〇万円、使用料および手数料三、八〇九万円ですが、市税収入等の自己財源は六億五、〇六〇万円を繰入総額の八〇％をしめています。

五市連合組合で年間九回開催を予定しています。本年度配分金として、三〇〇万円を見込み、予算計上しました。この収益金は、市民センター建設費に充てることとしています。

(水道事業)
 収益収入の総額は、六、五三三万円であり、その大部分が水道料収入です。事業費用の支出総額は、六、五二四万円、その主なものは、経営活動に要する費用三、六八三万円と阪神上水道市町村組合からの受水費一、一九三万円、減価償却費、資産減耗費で九六六万円、企業債利息六四二万円となっております。

次に、上水道拡張事業に充てるため企業債一、〇〇〇万円を予定しています。資本的支出として、最終年度を迎えた上水道第一期拡張事業の完成に重点をおき、六地区区内の配水管路建設、低地区送配水本管直達連絡管等施工し、配水施設の充実と漏水防止の万全を期し、円滑な給水を行ないます。

一般会計に三千八百万円を追加
 市で八百万円を追加
 事業院勧告にともなう、職員給与改訂を、三月下旬に決定したので、そのために要する予算を主として追加予算三、八七五万四、五〇〇円を計上し、同じく三十日の市議会でも可決されました。これによって一般会計予算の歳入歳出は、総額八億五、九二六万二、〇〇〇円となりました。

浸水の心配も来春限り 芦屋川間の国道以南地域



すえ付け終った雨水用ポンプ

伊勢町浜にある下水終末ポンプ場、九百、二百馬力の雨水排出用ポンプ二基をすえる工事が先年度同所にさらに汚水用ポンプ二基をすえつけ、沈砂池の機械類も設備する一方、市内下水幹線の水を受けとめてポンプ場に導くし、集積線、布設の一部(二)です。

八八号や流入暗きよの工事を行なうことになっております。したがってこれらの工事が終る本年度末(来年三月)には、いよいよ下水ポンプ場が機能を発揮し始め、全市街の六分の一にあたる芦屋川間、阪神国道以南の地域がまず浸水の心配から解放される運びです。

本年も国内での青少年交歓会や、来訪するドイツの青少年との国際交歓会をもちこんでいます。育成指導を積極的に行進し、明るい健康的な青少年を育てるため、ユースホステル費とあわせて青少年対策費は三〇万円を計上しております。

(建設事業)
 都市計画費は、一億一、七六六万円を計上してあります。その主要なものは、下水道事業で、本年度は前年度より七四、二万円増額され、五、〇一六万円が計上されています。その他は、宮川線の拡幅、築造工事に一、五五五万円、北部土地整理事業として一、七五〇万円、公園および街路新設改良事業に一、一五〇万円が予定されています。

(社会福祉)
 福祉行政の向上を期するため、各費目にあつては予算の増額を行ない、児童、母子、老人等身体障害者福祉増進、保育所の充実をはかっています。

(保健衛生)
 市民の健康増進と、市内の環境衛生にあつては保健衛生費は、総額で六、五三六万円計上し、ゴミ、尿収集の自動車を増強するなど市街の美化、市民の健康増進を推進する計画です。

(商工業)
 四月一日、本市にも「商工会」の

きまり次第追加予算
 次特別会計予算ですが、(市立青屋病院事業) 検査室の完備その他医療態勢を整えるため、一般会計からの繰入金一、〇五〇万円を計上しております。

治安灯も100灯増設
 新設する位置は市土木課の治安灯が市民のみなさんの希望箇所を警察署員と四月中旬に夜間巡回してきめることになっております。その上で逐次新設工事を行なう予定です。

固定資産税 第1期分

納期は 4月30日まで

▼月末は休日が続きますから、なるべく28日までにお納めください(取り扱い日は5月1日まで)

▼犯罪は夜のくらくらところが好きです。そのために市では治安灯を毎年増設し、千灯をこす数にしましたが、すみずみまで明るくするのは無理な話です。▼毎度のお願ですが、門灯のあるお宅では、ぜひ朝までその門灯をつけておいていただきたいと思います。そうすれば通行人が助かるだけでなくお宅の防犯にも役立っております。

海外派遣青年募集

青年に広く海外のことを知ってもらい親睦を深めるための制度で、今年第三回です。

▼派遣地域 アメリカ、ヨーロッパ、中南米、東南アジア

▼資格 男子20-26歳、女子20-25歳の未婚者(四月一日現在)。外国語が話せて、青少年団体、または職域グループ活動に参加している人。

詳細は市秘書室青少年係へ

固定資産税 第1期分

納期は 4月30日まで

▼月末は休日が続きますから、なるべく28日までにお納めください(取り扱い日は5月1日まで)

6歳以上の市民について、在学者は学校別の、卒業者は学歴別の集計ができました。この結果から判断できる市民の教育の程度などによって、教育行政はもとより、いろんな市政施策上の資料を得ることができます。

国勢調査から見た芦屋 その4 全市民の9.26%が大学卒

その7割が旧中卒以上の学歴

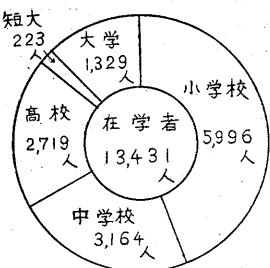
表1 未就学・在学・卒業の別(6歳以上)

	未就学者	在学者	卒業者
男	295	7,156	18,112
女	401	6,275	20,211
計	696	13,431	38,323

まず男女間の差をみますと、在学者・卒業者はともに男女の間に大差はないのですが未就学者は女が男の約1.4倍もあります。これは昔はやはり女性は学校へ行きそびれるといったことも男にくらべると多かったからかと思われまます。

在学者・卒業者の内訳を円グラフにしてみました。旧中、新高以上の教育を受けている人が3分の2もあるということが、一目でおわかりでしょう。

このグラフには直接出ていませんが短大・高専卒については、20~24、25~29歳では女が圧倒的に多くて、戦後短大卒の女性がふえたことを示しています。



旧中・新高卒者の男女をくらべてみますと総数で男5,498人、女10,728人と女がほとんど2倍です。20歳までは大体同数ですが、25歳をこえるとたちまち女が男の2倍以上となります。これは結局、男は旧中・新高からさらに進学して大学出になりますが、女はほとんど新高卒で終わり、とくに昔は「女学校」を出たらそれ以上進学することは少なかったということを示しています。その証拠に、旧中・新高卒と大学卒を加えた数字を比較してみますと「男10,335、女11,171でまず差がないといえるのです。

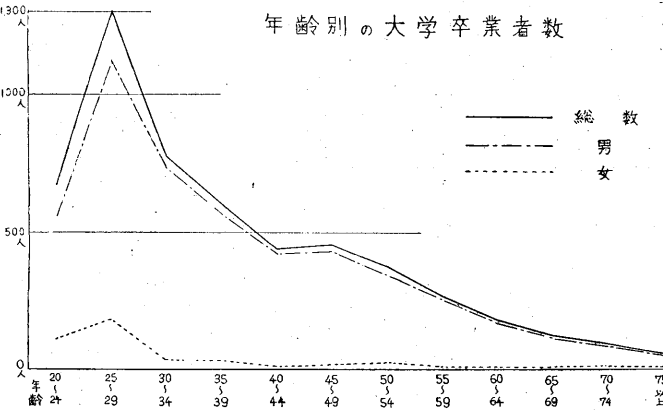
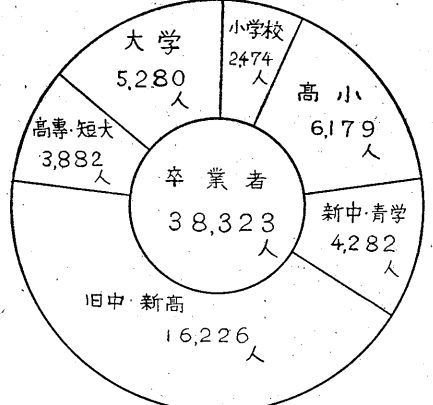


表2 大学卒の比率の高い町ベストテン

1 松浜町	16.4%
2 月若町	16.1%
3 平田町	15.7%
4 西芦屋町	14.4%
5 翠ヶ丘町	14.2%
6 山手町	14.1%
7 東芦屋町	14.0%
8 業平町	13.7%
9 三条町	13.2%
10 親王塚町	12.9%
全市平均	9.26%

こういう傾向のせいか、男性の大学への意欲が数字に見られます。すなわち25-29歳の大学在学者は女わずかに3に対し、男は実に106(これは同時に最近の浪人ブーム?をも示しており、その対策が講じられるべきでしょう。)30歳以上では女は皆無であるのに、男は30-34歳で17、35-39歳に2を教えることができます。

さて、国際文化都市芦屋の市民は本当にインテリが多いのでしょうか。大学卒業者の数からみたその答えははっきりとイエスです。すなわち、卒業者の13.78%、全市民の9.26%が大学卒で、全国とか、他市のこの種データが出ていなくて比較できないのが残念ですがこの率は非常に高いのです。



このグラフを見ても、女性の率の低さはおどろくばかりです。この差もやがてしだいにちぢまることではと思いますが、ここにもかつての男性偏重のすがたを見ることが出来ます。

このグラフを見ても、女性の率の低さはおどろくばかりです。この差もやがてしだいにちぢまることではと思いますが、ここにもかつての男性偏重のすがたを見ることが出来ます。

赤ちゃんと人を放流 市では先頃六万円の市費を投じて、芦屋海岸にアサリの稚貝約九千五百粒を放流しました。これは来年五、六月ごろシーズンに市民のみならず大いに釣り狩りを楽しんでいたころと違って、芦屋大竹から取りよせたものです。富川と芦屋川の間沖合二百メートルの間に放流された赤ちゃんと人は、一年たつと次第に大きくなりながら岸の近くによってくるはずだ。

自衛官志願案内 資格 日本の国籍で18・25歳の身心共に健康な、中学校卒業程度以上の学力のある男子。受付 三月一日・四月十五日。手続 市役所で志願書を受け取り、記入後5円切手を添えて市役所へ提出(郵送)してください。

心理学講座 (定員50名) 幼児から社会人までの心理を理解し正しい人間関係を作る…… 〇 児童心理 4月28日幼児の心理と導き方、5月12日児童の心理と導き方・市教委指導主事山本真市氏 〇 青年心理 5月19・26日中学生の心理と指導、6月2・9日高校生の心理と指導・神戸大学助教授津沼宏氏 〇 社会心理 6月16日家庭における人間関係、6月23日マスコミと教育・関西学院大学助教授 田中国夫氏 毎金曜日午後7~9時 8回 公民館本館で

公民館の市民講座 春季開講 受講の申し込みはお早く 受講料……無料 受講資格……芦屋市民(成人) 講座室……心理学、手芸講座は本館(前田町1)・料理講座は翠ヶ丘分館(翠ヶ丘町2) 申込切……4月20日(満員必切) 申込法……問合せ先……ハキガで前田町1芦屋市立公民館へ電話(2)5236 教材費……若干実費をいただきます

手芸講座 (定員50名) あなたのレジャータイムを生かし、くらしを豊かにする…… 〇 民芸人形 4月25、5月2日 郷土人形研究家布士富美子氏(交渉中) 〇 アクセサリー 5月9・16日 手芸研究家木村久弥氏 〇 フランス刺しゅう 5月23・30日 芦屋手工芸協会会員黒田一子氏 〇 ぐらしのレース 6月6・13日 芦屋手工芸協会会員辰井恵美子氏 毎火曜日午後1時半~4時8回 公民館本館で

昨年、米國カリフォルニア州モントレー市から姉妹都市提携の呼びかけがあった以後、本市では準備委員会を設けて同市の内情や提携事業について研究調査を進めてまいりましたが、二月十四日の委員会で、全会一致同市の提携を申し進めようとなりました。

緑化運動 植樹式を市役所 緑の羽根でおなじみの緑化運動は、みなさんの協力で成果をあげていますが、この運動の一環として、市と観光協会と共催で植樹式を行ないます。

四月の育児教室 四月の育児教室は、つきのおおりの育児教室で開かれます。実演指導もありですので、お母さま方はどうぞおいでください。医師、保健婦、栄養士がそれぞれ担当し、時間はいつでも午後一時半から三時までです。

犬の登録と 昭和36年度犬登録と、第一回狂犬病予防注射を四月三日から市内各所で実施しています。もよりの場所です必ず受けてください。犬の登録は生後三月以上になつたら必ず登録しなければなりません。また新しく犬を飼われた場合も、市役所または保健所に届け出て登録してください。

種痘を受けましょう 受けねばならぬ人：生後2月~満1年の赤ちゃんと、また受けたことがない幼児。 (登録料金三〇〇円) 狂犬病予防注射：犬が生後三月以上になつたら必ず受けてください。 (登録料金一八〇円) 日どり(いすれも後2時~4時) 保健所：4月25日 判定は5月1日 打出公会堂：4月26日 判定は5月2日 山手幼稚園：4月28日 判定は5月2日

自衛官志願案内 資格 日本の国籍で18・25歳の身心共に健康な、中学校卒業程度以上の学力のある男子。受付 三月一日・四月十五日。手続 市役所で志願書を受け取り、記入後5円切手を添えて市役所へ提出(郵送)してください。

赤ちゃんと人を放流 市では先頃六万円の市費を投じて、芦屋海岸にアサリの稚貝約九千五百粒を放流しました。これは来年五、六月ごろシーズンに市民のみならず大いに釣り狩りを楽しんでいたころと違って、芦屋大竹から取りよせたものです。富川と芦屋川の間沖合二百メートルの間に放流された赤ちゃんと人は、一年たつと次第に大きくなりながら岸の近くによってくるはずだ。

中華料理講座 (定員40名) 春から夏へ安価で栄養タップリの料理を……5月6日~7月8日 〇 グアオティユイ(魚の揚蒸) 〇 リャンパンハイチョ(くらげの酢の物) 〇 カオリーシヤレン(えびの泡白揚げ) 〇 チャオワンドジャン(青豆のみそいため) 〇 チャーシューロオ(即席焼豚) 〇 リャンパンシエン(冷しそば) ……など合計20種類を1回2種類の献立で分けて、5~10人の交代実習を含めて行ないます 中華料理研究家 大谷彩子氏 毎土曜日午後1時半~4時10回 翠ヶ丘分館で

提携を市議会も承認 代表迎へ五月頃縁結びの式

昨年、米國カリフォルニア州モントレー市から姉妹都市提携の呼びかけがあった以後、本市では準備委員会を設けて同市の内情や提携事業について研究調査を進めてまいりましたが、二月十四日の委員会で、全会一致同市の提携を申し進めようとなりました。

緑化運動 植樹式を市役所 緑の羽根でおなじみの緑化運動は、みなさんの協力で成果をあげていますが、この運動の一環として、市と観光協会と共催で植樹式を行ないます。

四月の育児教室 四月の育児教室は、つきのおおりの育児教室で開かれます。実演指導もありですので、お母さま方はどうぞおいでください。医師、保健婦、栄養士がそれぞれ担当し、時間はいつでも午後一時半から三時までです。

犬の登録と 昭和36年度犬登録と、第一回狂犬病予防注射を四月三日から市内各所で実施しています。もよりの場所です必ず受けてください。犬の登録は生後三月以上になつたら必ず登録しなければなりません。また新しく犬を飼われた場合も、市役所または保健所に届け出て登録してください。

種痘を受けましょう 受けねばならぬ人：生後2月~満1年の赤ちゃんと、また受けたことがない幼児。 (登録料金三〇〇円) 狂犬病予防注射：犬が生後三月以上になつたら必ず受けてください。 (登録料金一八〇円) 日どり(いすれも後2時~4時) 保健所：4月25日 判定は5月1日 打出公会堂：4月26日 判定は5月2日 山手幼稚園：4月28日 判定は5月2日

自衛官志願案内 資格 日本の国籍で18・25歳の身心共に健康な、中学校卒業程度以上の学力のある男子。受付 三月一日・四月十五日。手続 市役所で志願書を受け取り、記入後5円切手を添えて市役所へ提出(郵送)してください。

赤ちゃんと人を放流 市では先頃六万円の市費を投じて、芦屋海岸にアサリの稚貝約九千五百粒を放流しました。これは来年五、六月ごろシーズンに市民のみならず大いに釣り狩りを楽しんでいたころと違って、芦屋大竹から取りよせたものです。富川と芦屋川の間沖合二百メートルの間に放流された赤ちゃんと人は、一年たつと次第に大きくなりながら岸の近くによってくるはずだ。

モンテペロ市との都市提携

提携を市議会も承認

代表迎へ五月頃縁結びの式

昨年、米國カリフォルニア州モントレー市から姉妹都市提携の呼びかけがあった以後、本市では準備委員会を設けて同市の内情や提携事業について研究調査を進めてまいりましたが、二月十四日の委員会で、全会一致同市の提携を申し進めようとなりました。

緑化運動 植樹式を市役所 緑の羽根でおなじみの緑化運動は、みなさんの協力で成果をあげていますが、この運動の一環として、市と観光協会と共催で植樹式を行ないます。

四月の育児教室 四月の育児教室は、つきのおおりの育児教室で開かれます。実演指導もありですので、お母さま方はどうぞおいでください。医師、保健婦、栄養士がそれぞれ担当し、時間はいつでも午後一時半から三時までです。

犬の登録と 昭和36年度犬登録と、第一回狂犬病予防注射を四月三日から市内各所で実施しています。もよりの場所です必ず受けてください。犬の登録は生後三月以上になつたら必ず登録しなければなりません。また新しく犬を飼われた場合も、市役所または保健所に届け出て登録してください。

種痘を受けましょう 受けねばならぬ人：生後2月~満1年の赤ちゃんと、また受けたことがない幼児。 (登録料金三〇〇円) 狂犬病予防注射：犬が生後三月以上になつたら必ず受けてください。 (登録料金一八〇円) 日どり(いすれも後2時~4時) 保健所：4月25日 判定は5月1日 打出公会堂：4月26日 判定は5月2日 山手幼稚園：4月28日 判定は5月2日

自衛官志願案内 資格 日本の国籍で18・25歳の身心共に健康な、中学校卒業程度以上の学力のある男子。受付 三月一日・四月十五日。手続 市役所で志願書を受け取り、記入後5円切手を添えて市役所へ提出(郵送)してください。

赤ちゃんと人を放流 市では先頃六万円の市費を投じて、芦屋海岸にアサリの稚貝約九千五百粒を放流しました。これは来年五、六月ごろシーズンに市民のみならず大いに釣り狩りを楽しんでいたころと違って、芦屋大竹から取りよせたものです。富川と芦屋川の間沖合二百メートルの間に放流された赤ちゃんと人は、一年たつと次第に大きくなりながら岸の近くによってくるはずだ。

幹部隊員が花植え 花を育てる運動を奉仕 花を育てる運動を奉仕 花を育てる運動を奉仕 花を育てる運動を奉仕



一方、学校の生徒児童を通じて「しあわせの花」の種をお受けとりたいご家族では、もう種をまいてくださったでしょうか。一せいに花を開く季節が楽しみに待たれます。

犬の登録と 昭和36年度犬登録と、第一回狂犬病予防注射を四月三日から市内各所で実施しています。もよりの場所です必ず受けてください。犬の登録は生後三月以上になつたら必ず登録しなければなりません。また新しく犬を飼われた場合も、市役所または保健所に届け出て登録してください。

種痘を受けましょう 受けねばならぬ人：生後2月~満1年の赤ちゃんと、また受けたことがない幼児。 (登録料金三〇〇円) 狂犬病予防注射：犬が生後三月以上になつたら必ず受けてください。 (登録料金一八〇円) 日どり(いすれも後2時~4時) 保健所：4月25日 判定は5月1日 打出公会堂：4月26日 判定は5月2日 山手幼稚園：4月28日 判定は5月2日

自衛官志願案内 資格 日本の国籍で18・25歳の身心共に健康な、中学校卒業程度以上の学力のある男子。受付 三月一日・四月十五日。手続 市役所で志願書を受け取り、記入後5円切手を添えて市役所へ提出(郵送)してください。

公民館の研究学習グループご紹介

公民館では、多数のグループが自主的な運営で研究や学習の活動をしていきます。入会ご希望の方は開催時に直接お申し込みください。

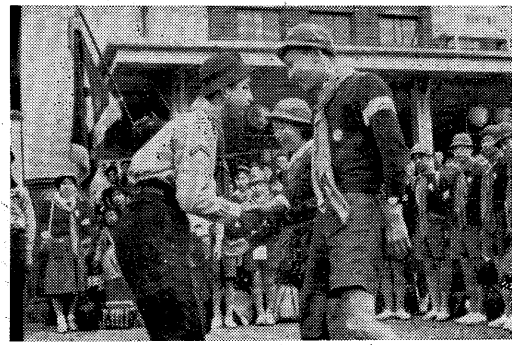
会名	内容	曜日	(場所)
総合あみものグループ	理論と実習	月・金	9~12時 公民館本館
関西詩吟同好会	詩吟の実習	月	18~21 公民館本館
A・E・C・C	英会話(高卒程度)	月・木	17~19 公民館本館
千種人形会	制作(現代風)	水	10~17 翠ヶ丘分館
みどり人形会	制作(現代風)	水	金13~17 翠ヶ丘分館
芦屋コーラス	合唱の練習	木	19~21 公民館本館
草の葉短歌教室	制作と批評	Ⅱ Ⅲ Ⅳ	土18~21 公民館本館
七宝焼研究会	七宝焼の実習	Ⅲ	土13~18 公民館本館
芦屋素人画家の会	デッサン等	Ⅲ Ⅳ	土13~16 公民館本館
英語学習会	小中高一般	月	木15~19 公民館本館
書道学習会	毛筆(小中生徒)	火	16~19 公民館本館
みどり人形会	制作(現代風)	土	13~17 翠ヶ丘分館
いけばな研究会	おけいこ	土	14~17 翠ヶ丘分館

青少年幹部隊と彦根健民少年団

彦根 固い友情結ぶ

仰いで

芦屋市青少年幹部隊五十五名は、三月二十五日から三日間、地城少年団活動が非常に活発な彦根市健民少年団と交歓を行ないました。彦根市では、同市の団員約二百五十人と市民の暖かい歓迎を受け、夕方それぞれ団員家庭に寄宿しました。折あしく翌日は雨に見舞われましたが、びわ湖の遊覧や彦根城見学など、彦根の観光や歴史、文化について見聞を広め、また、各地域における健民少年団活動の実態を目のあたりに見、青少年団のあり方についても大きな収穫を得ました。その上、両市青少年は深い友情に結び



彦根市 北村 雅子

彦根市青少年幹部隊

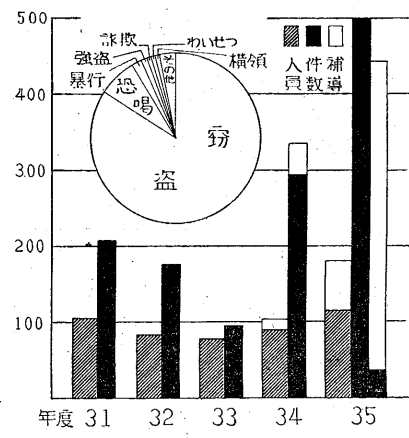
彦根市青少年幹部隊五十五名は、三月二十五日から三日間、地城少年団と交歓を行ないました。彦根市では、同市の団員約二百五十人と市民の暖かい歓迎を受け、夕方それぞれ団員家庭に寄宿しました。折あしく翌日は雨に見舞われましたが、びわ湖の遊覧や彦根城見学など、彦根の観光や歴史、文化について見聞を広め、また、各地域における健民少年団活動の実態を目のあたりに見、青少年団のあり方についても大きな収穫を得ました。その上、両市青少年は深い友情に結び

春、小暴力も芽を

ふえる少年犯罪をくい止めよう

春になって青うのはきれいな花ばかりとは限りません。小さな悪の芽も顔をだします。最近彦根警察署では少年犯罪の増加ぶりに統計をまとめて発表しました。グラフをご覧ください。一、二年生で管内で少年犯罪がふり増えつつあります。そのうち、最も目立つのが暴力少年の増加です。また同年度中、彦根の少年が他署で十六人も検挙されています。市内の親たるもの、ゆめ油断はならないといえます。

少年犯罪の種類—昭和35年度—



少年犯罪の増勢 (芦屋署管内)

よじり暴力

「よじり暴力」に悩まされた経験はあなたにもあるでしょうか。それは、春の行楽シーズンにはこれが横行して、ありがたくなっています。原因はいろいろあるようですが、日頃の不満が行楽地という

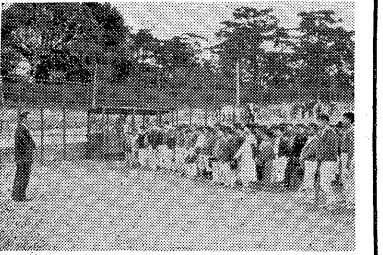
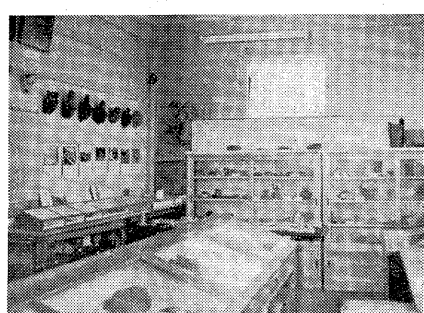
市民ハイキング 再開

勝尾寺の山桜はなかなか風情のあるものです。みなさんおととい合わせてどうぞ、元気なお顔を見せてください。日時 四月十六日(日)午前八時集合(雨天の場合は二十三日)集合場所 阪急芦屋駅前コース 芦屋一池田、五月山公園、千代池、箕面滝、勝尾寺、高野山

一度ご覧にきてください

郷土室

明かるく健康な文化都市として発展していく芦屋の歴史を物語る大切な資料を永久に保存し、多くの市民の参考に供しようとする目的を以て、郷土室が設けられています。館内には、郷土史、民俗学、言語学、歴史学、考古学等の資料が豊富に揃っています。また、郷土室は、市民の集いの場として、講座、演習、展示等を行っています。館内には、郷土史、民俗学、言語学、歴史学、考古学等の資料が豊富に揃っています。また、郷土室は、市民の集いの場として、講座、演習、展示等を行っています。



ソフトボール大会の入場式

小中31チームが熱戦 少年ソフトボール大会 市内少年ソフトボール大会が、市教委主催、芦屋防犯協会と芦屋警察署の後援で、三月二十八日から三十一日までの四日間市民グラウンドで行なわれました。中学生の部は、小中学生の部20チームが熱戦をくりひろげました。優勝チームは次のとおりです。中学生の部 コワイヤース 小学生の部 豆ヒット

4月の 市民文化映画劇場

—新しい鉄道シリーズ—
4月13日(木)午後7時から、市立公民館で 国鉄提供

日本の動脈	ワイドカラー
伸びゆく鉄道	ワイドカラー
青い路線	カラー

主権 市立公民館

名古屋は即時通話に 鳳、深井へはダイヤルだけで 名古屋への市外通話は、従来一〇六番へ申込み、受話機をかけてお持ち願っていました。四月十六日から一〇三番へ申込まれるとすぐに名古屋の相手にお話しできます。通話料金は、一三話(三分間)一四〇円(ただし夜間八〇円) 大阪府の鳳、深井両局は、去る三月十二日から堀尾の分局となり自動式になりました。したがって、市外通話のダイヤルが変更になりました。従来一〇六番と相手の電話番号をダイヤルしていたのに対し、ダイヤルは、二二番と相手の電話番号をダイヤルするようになります。

戸籍「のはなし」

問 戸籍とはどういふものですか？

答 わたくしは個人の身分関係するもので、生年月日、父母の氏名、続柄、配偶関係などを戸籍法によって皆さんが持っている書類になります。それを順序よく整理して保管され、その市町村役場に、町名から調べられることができます。そして皆さんが就職や就職先など社会生活に必要なときに、戸籍簿や戸籍の証明書を提出することになります。また、市町村の住民の世帯の資料として利用するために、戸籍の基礎データとして利用されています。

届出の種類	届出期間	届出用紙	届出する人	届出する所	届出に必要なもの
婚姻届	届けた日から法律上の夫婦となりますので、なるべく早く。		夫婦及び成年の証人二人	夫または妻の本籍地が住所の市区町村役場	1届出書 A夫婦ともに本籍が「届けた市区町村」にあるとき(1通) B夫婦の一方のみ本籍が「届けた市区町村」にあるとき(2通) C夫婦ともに本籍が「届けた市区町村」でないとき(3通)
出生届	生まれた日をいれて14日以内(遅れたときは罰せられます)		生まれたものが市区町村役場、病院、助産婦のところにあります(用紙代は無料)	生まれた場所の市区町村役場(本籍、住所のあるなしに関係ありません)	1届出書 1通(届出する市区町村に本籍がないときは2通) 2母子手帳・届出する人の印鑑・米穀通帳・国民健康保険被保険者証
死亡届	死亡した日をいれて7日以内(遅れたときは罰せられます)		死亡したものが市区町村役場、医師のところにあります(用紙代無料)	死亡した場所の市区町村役場(本籍、住所のあるなしに関係ありません)	1届出書 1通(届出する市区町村に本籍がないときは2通) 2死亡診断書、葬儀場を利用するときは市内居住者一、三〇〇円、市外居住者一、六〇〇円がのりまします。

新電話帳 近配布

兵庫県 除夜路 市川西市電話番号簿が、四月に配布されます。加入者の方は無料でおくばり、訪問して、広告料金をいただかなくてはなりません。

個性の芽育てるクラブ活動

発表会も開く 精道小学校

三十六年度から、小学校の学習内容が変化するが、クラブ活動がその一つとして新しく加わることになった。

本校では、すでに昨年から、学習科目にのりあがっているが、その実施目標と内容は、次のとおりです。

一 目標
めいめいがやってみよう、風

二 対象
五年生、六年生

三 クラブの種類
文化、体育、科学の三部門に大別。文化には、合奏、演劇、読書など、体育には、ソフトボール、陸上競技、体操、科学には、天体観望、化学、物理などがあがる。

四 三十五年度の実施状況
五月から、毎週金曜日の第六校時に、各クラブごと実施した。始めてみると、子供たちの喜びは、意外に大きく、驚かすほどの

成長して単立つ子ら

先生は胸一杯 山手幼稚園

暖かい陽光をいっぱい浴びて、この間まで、かたが結んでいたつまみかぶりを脱ぎ、草花が、新鮮な色とりどりの色になり、長い間をみせなかつた池のほとりも、元気に泳ぎ出しました。

今年も、一〇八人の園児たちが、巣立つ行きます。楽しく過ごした一年、あるいは二年を振り返る思いが、先生たちは、喜びと涙のなんともいえない気持ちで胸がいっぱいになるので

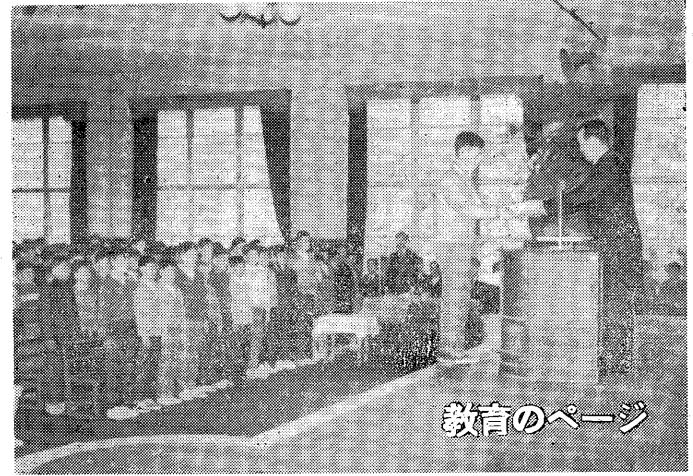
園児たちは、新しいカバンや身のまわりの準備もすっかり揃えて、小学校という新しい生活に出発します。

親子遠足、誕生会、運動会、クリスマスなど楽しいこと、心に深く印象づけられたこと、小さなできごとが数えきれないほどの思い出となり、しっかりと胸の中にしまわれていくことでしょう。

年少児たちは、「これ、わたしのおえん花よ」「花が咲いたら大きい組になれるよ」「こんどお母さんに手をひかれて、幼稚園の門をくぐったのは、ついでの間、一人は、ついでついでついでに思えます。

お母さんに手をひかれて、幼稚園の門をくぐったのは、ついでの間、一人は、ついでついでついでに思えます。

お母さんに手をひかれて、幼稚園の門をくぐったのは、ついでの間、一人は、ついでついでついでに思えます。



一人一人が直接、校長先生から卒業証書を受け取っている山手小の卒業生たち

静けさ破る感激の返事

山手小学校の卒業式

昭和三十五年、山手小学校六年生、三十七人の卒業式は、三月二十四日に行われた。

開会のごほに続いて、「君が代」の斉唱がある。きょうの国歌は、一しお敬請にきこえる。一同着席の後、卒業証書の授与である。校長が、壇上立った。一人一人の名前が読みあげられて行く。そのたびに、感激にみちた水々しい返事が場内の静寂を破ってひびく。校長は、立ちあがる子供たちの姿に目をもちつらさ。「よくやりましたね。これからも元気でしっかりやろうよ」といって、子供の頭をなで、手をにぎってやういといった気持ちである。

校長の訓話。「自分を大切に、個性を伸ばしなさい。困ったときには、両親、先生、そして信頼する人に相談するのによいよ」といって、訓話の言葉を述べられていた。

来賓、職員、父兄在校生の拍手に送られて、卒業生は退場して行く。卒業は、また、新しい門出である。

かなり、身のまわりのことでも助けあつて処理し、構成遊びも友達と協力しながら進めたりできるよらになった。

それその育育には、差がみられるけれども、その子なりの一年の積み上げが、目につく。入園当初からは、想像もつかない程の成長を感じるのである。

父兄にしても、きょうのこの日のわが子の晴れ姿をみて、万感のももといふところだろう。人の子の親にしては、おすくらのものである。いま、卒業証書をいただいた子供の前にも、この師、この親の気持は、通じていることであらう。

初めての屋内卒業式

山手中学校

三月十三日、山手中学校第十回卒業証書授与式は、建設途中の体育館で、市長、教育長をはじめ多数の来賓を迎え、午前九時四十分から始まりました。

例年は、中庭の雪天の下で行なうてきましが、今年の卒業式が、初めての屋内卒業式となったわけだ。

まだ、体育館は、天井、外壁、コンクリート床だけができています。

左胸に写像は「祝卒業」の文字入りの白いリボンをつけ、女児は、紅のリボンをかき、最良の感激を胸につみ、校歌の伴奏で卒業式場に入場した。

市長、市会議長、教育委員その他来賓の臨席のもと、三九八人の卒業生に、田中校長から卒業証書の授与があり、ついで来賓の祝辞が述べられた。

卒業生の答辞のあと、「仰げば尊し」と「策の光」の唱歌が歌われた。折からの雨模様は悪天候にはとても好都合でした。

男子二〇人、女子一五八人、計三六八人の生徒を送ったが、うち二五人は、すでに就職も決定しており、その他の進路予定者も進学の門が広がっただけに、明るく前途に満ち満ちた希望の船出で、(山手中の卒業式)

「仰げば尊し」聞いてたら泣けてきた」とH君。

「たぐさん出てきて同じような話してる時は退屈やうだけど、拍手されて講義が出ていくときは悲しかった」とNさん。

「片隅で男の子が二、三人砂いじりをしている。いま送り出したばかりの卒業生だ。卒業証書をと小脇にかかえて……」

先生心づくしの献立で、卒業生は、三日に控え、子供たちと先生のお別れ会を開く。お別れ遠足が雨で出来なかつたため、楽しいものをとゲーム遊びや、話を切に念に。

十八人の園児を送りだした。長い式が終わるまで、子供ながら頑張ってきた努力を、認めないではおられない。幼稚園生活を通過して、初歩的な団体生活をしっかりと身につけて、苦痛なこと困難なことにも打ちかつことの出来る根気強さをしっかりと身につけていこう。自主的によい子であつていければと祈る心で、いばいである。

すべての子が、今後とも、心身共にたくましく素直で、正しく明るくそして気力に満ちたしんのある子供に育つていってほしいことを切に念に。

おめでとう

精道幼稚園

春の日さしに、園庭の子エリッパが、急に芽をだし始めた。ついでついでついでに、園児たちの足音の確さ、証書をいただきお祝いのごとをいいたく時の態度など、すべてに本當によく育つてくれたと感激を新たにした。

「おめでとうございます」「ありがとう」「子供たちの顔、顔、園児の娘の光のリスムバンドや、お母さんの拍手によって印象深いものが、その子によって印象深いものが、いくつかが、心にこぼるだろう。

赤いリボンの保育証書

宮川幼稚園

年少児たちが、自然にその歌が歌い出され、リズムにあわせて手をたたく。一組つこの姿がくり返された。もう一年を園する年少児達か、自分たちで作詞、作曲した歌を歌って卒業を祝った。

お日さま照って、よい天気、小鳥もヒョクヒョク飛んでいます。お兄さん、お姉さんおめでとう。今日は卒業、おめでとう。

園児たちは、例年のごとく、印章が記念品として送られた。卒業生からは、学園の緑化に、木が送られた。

この木の成長と共に、卒業生全員が伸びていき、風の中でも折れない立派な根をはる成長をこぼるよう、心から祈った。

「おめでとう」「ありがとう」

赤いリボンで結ばれた保育証書を園長先生からいただく子どもたちは、みんな小学校一年生になる、言う自信とよろこびにあふれて、みんなの好きだった歌のメロディーにあわせて壇上の子どもが降りると、他の子どもたちの中かきいていた。

在校生一同からは、例年のごとく印章が記念品として送られた。卒業生からは、学園の緑化に、木が送られた。

この木の成長と共に、卒業生全員が伸びていき、風の中でも折れない立派な根をはる成長をこぼるよう、心から祈った。

園児たちは、例年のごとく、印章が記念品として送られた。卒業生からは、学園の緑化に、木が送られた。

この木の成長と共に、卒業生全員が伸びていき、風の中でも折れない立派な根をはる成長をこぼるよう、心から祈った。

記念樹を残す

精道中 卒業式

市長からは「正直と親切」教育委員からは「自制心」校長からは「ねばり強さ」などについて、送別の訓話があった。

学園を去る最後のお話に卒業生一同は、緊張した表情で熱心に聞いて行つた。

おめでとう

園児たちは、例年のごとく、印章が記念品として送られた。卒業生からは、学園の緑化に、木が送られた。

この木の成長と共に、卒業生全員が伸びていき、風の中でも折れない立派な根をはる成長をこぼるよう、心から祈った。

園児たちは、例年のごとく、印章が記念品として送られた。卒業生からは、学園の緑化に、木が送られた。

この木の成長と共に、卒業生全員が伸びていき、風の中でも折れない立派な根をはる成長をこぼるよう、心から祈った。

Defend Peace in the minds of men through Education, Science and Culture.

ASHIYA UNESCO STUDENT CLUB

大学新入生の多数入会を希望す！

(連絡先) 芦屋市川西町91 芦屋ユネスコ学生クラブ

UNESCO

今年第十七回の卒業式、八

図書 だより

今月の新着書

○ジョン・F・ケネディ 勇気ある人々

○水原秋櫻子 俳句の作り方

○山手川西橋名碑 石井孝 明治維新論

○針生一郎 芸術の前衛

○藤野 荻原明太郎 神保格 国語新辞典

○金田一京助 国語辞典

○馬渡俊光 公用文例集

○岡本 血液の神話 記憶術の底

○ドヤコ 鈴木大拙 禅と精神時折

○今井 買物と自由化の本質

○折本 杉田正夫 現代帝國主義の構造

○大河内一男 日本の中産階級

○日影文吉 非常階段

○萩原 弘道 日本学芸史

○岡田 喜秋 日本秘蔵

○文芸賞編集部 中学生の理科

○羽生 中学歴史精解

○瀬谷 中学理科の総合研究

○山根 中学地理精解

○中村 准化のあゆみ

○E・ヘップチ 海底の宮殿

○安川 巨匠に

○エミール・クーチュール インカの秘宝

○A・マンツィ 密林の少年

○O・F・P 昆虫記

○ヒンキ 森の動物新聞

○西沢 雄 中学生の新たなついで

○辞典 辞典

○佐藤 辞典

○リッカー 辞典

○木村 明治天皇

その他多数新着、火曜日から毎日9時17時無料公開、読書相談にも応じます。小植市立図書館(電話五九七八)