

芦屋市報

発行人 芦屋市精道町93 芦屋市役所 芦屋市長 内海 清
編集人 山村 康六
印刷所 オール出版印刷 K K
毎月1回5日発行定価2円

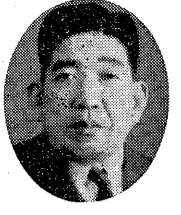


新年おめでとうございます 芦屋市

市民の福 市向上へ 決意新たに 芦屋市議会議長 鶴田 秋太郎

あけましておめでとうございます。六万市民のみなさんに、今年もよいお年を過ごされたいと、心からお喜び申し上げます。

過る昭和卅五年は、内外とも多事多難な一年であった。芦屋市が本芦屋市におきましては、市制二十周年に際して、新市庁舎の落成、かてて財政再建計画達成等の慶事が相つゞき、わたる心も喜び



を等しいした次第でございます。その年を契機に、芦屋市は、躍進の発展への道に踏み出したわけに、迎えました。三十六年の第一の年目に当ると申せます。

わたる心も喜び、本市をとりまく情勢を見きわめ、市民の福利に真に役立つ施策を、とりあげて行かぬならぬと、感銘を新たにしている次第です。

山地・海岸の開発方針決定も本年わたる心も喜びに課せられた問題の一つであります。これに限らずあらゆる施策の決定が、将来芦屋市民の幸不幸にかならぬこと

本市の推計人口

12月1日現在

総数	57,216
男	27,929
女	29,287
世帯数	14,200

新助役に林 務 就任

吉井前助役が任期満了で退職して後、助役が空席になつてまいりましたが、十二月八日の市議会の

同意を得、林市務部長が新助役に就任しました。

林助役は岐阜県出身、東京都松谷化学を経て、昭和二十六年本市に転じ、税務課長、秘書課長、総務部長を歴任してきました。なお総務部長は引続き新助役に兼任します。

線一さらにはその山麓の天神社北側から分岐して宮川上流に大体並行して岩園小学校の前に抜ける道路の計画も、速く具体化にのりかかると聞いています。

また、市中央では、神戸市境から東へ公光橋を通り、三戸宮塚公園の南、阪神打出駅北を経て西宮市域に抜ける予定の鳴尾・御影線(幅員十五呎)は、従来のまま細い途中の道幅をひろげて、芦屋市域内全線を、五カ年計画で貫通させたい方針です。



公約実現が念願

芦屋市長 内海 清

希望にみちた昭和三十六年の新春を迎え、みなさまと心からお喜びを申し上げます。

市民のみなさまの絶大なご支援により、昨秋、わたしは三たび市政運営の任に就かせていただき、今もって感激にたえない次第でございます。この感激を忘れることなく、今日までの経験を生かして本市が国際文化住宅都市への理想に一段と躍進をとげるよう努力を尽し、六万市民のみなさまの期待にこたえたい所存でございます。

幸い昭和三十四年度末も、多年の赤字を克服することができました。待望の新庁舎も落成しましたので、今後は健全財政を堅持しながら積極的に公約を順次実現してまいります。

また、市民のみなさまのご多幸とご繁栄をお祈りし、新年のごあいさつといたしまして、

たたく次第でございます。

償却資産の申告

一月三十一日限りです

固定資産税の課税対象となる償却資産(事業のために供することができ、耐用年数が一年以上、現在の資産の現況を市長に申告した)は、一月三十一日までに申告していただくことになっております。

申告用紙は三カ年度に納税された方には市から送付することになっておりますが、その他の方は市役所へおいでください。お渡ししましたら裏面記載事項をよくご覧の上、該当欄にそれぞれ記入、押印して期日までに必ず納税課に提出してください。

正当な事由がなく、申告されない場合は三万円以下の料金を科せられることがありますから、ご注意ください。これに必要な申告事項は次のとおりです。

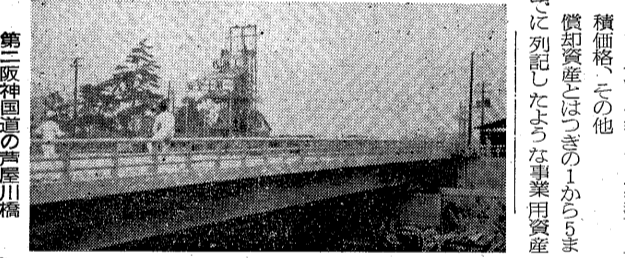
1 償却資産の種類、数量、取得時期、取得価額、耐用年数、見直し価格、その他
2 償却資産の所在(一から五まで)
3 償却資産の用途(一から五まで)
4 償却資産の取得方法(一から五まで)
5 償却資産の取得価格(一から五まで)

のびる 都市計画街路

つぎの地図の修正が必要

迎えたこの年から、三、四年にかけては、芦屋市の都市計画街路が立てられ、市町地も書き換えの時期となり、三、四年先のことになるかと思われ、次に山麓部の道路を飛躍的に完成する予定にしております。も

七月に有馬まで完成する芦屋開発道路に直結する東道が幅員舗装中であり、多くの自動車があふくよう走り出すのは、三、四年先のことになるかと思われ、次に山麓部の道路を飛躍的に完成する予定にしております。も



母子家庭の子女に 修学資金貸付

市内に住んでおられる母子家庭あるいは父のいない家庭の児童、生徒に対し、修学資金を貸し付ける制度があります。ご希望の方は次の方法で申請の続きをさせていただきます。

貸付資格 1 配偶者のない女子が扶養している児童(二十歳未満) 2 父母のいない児童

貸付対象 1 昭和三十六年四月に高等学校または、大学に進学する予定で昭和三十六年度から修学資金を借りようとする児童(二歳未満)

申請期間 昭和三十六年一月一日から同月末まで

この申請の受付は年に一度しかいたしません。お知り合いの同じ境遇の方がおられましたら知らせをあたってください。申請用紙と詳細は市福祉事務所(電話二二二一)へ。

新市住居せ 十八戸の市営住宅は一月末、二月末、打出浜町に建築中ですが、二月末頃完成します。それに先立ち入居者をきめる抽籤が一月末に行われることになりました。入居は三月になる予定です。

なお、中止している住宅困窮者登録の再開時期は追って発表させていただきます。

寄稿者紹介

山田 晴夫氏 新美術協会主宰 西芦屋町在住
中田 信三氏 芦屋市立図書館勤務

市民のみなさんへ

お互いに、長い人生生活の一つの節として、元旦を迎えるにあたり、昨年のふりかえり、過ぎし年を省みてより一歩前進しよう、人それぞれに希望と抱負を持たれたことと思います。

静かな、住みよい環境であることを誇って芦屋にも、前号の本紙で紹介したように、非行青少年グループが生まれ、大人への警鐘を鳴らしました。その多くの少年たちは、中流家庭の子供でした。家庭教育の重要性を、今さらながら考えさせられます。

明るい家庭、楽しい地域社会をつくるため、さき「健やかに青少年を伸ばそう」というリーフレットを学校の子供を通じてご家庭にお配りしましたが、読んでくださったでしょうか。もし読んでいたら読んでください。読んでいただくと、ぜひもう一度、読まれた方も、ぜひもう一度、このお正月に限らず家庭全員で、歌をたたり楽しむゲームをたのみに、やってみてほしいのです。家庭の明るさがこんどから生まれてくると思っております。どんなものでしょう。

第3回 芦屋市民 囲碁大会

日時 一月十五日(月) 記念品を贈呈。午前九時から 資格 市内在住または場所 竹園旅館(予定) 在職者 競技方法 A組(初級) 会費 一人三百円(昼食費をふくむ) B組(二級) C組(三級) D組(四級) 申込み 一月十一日までに公民館まで

賞 優勝...大会杯及び副賞...準優勝以下10等まで 賞品多数。参加者には 後援 芦屋市立公民館

主催 あしや開基協会

1月2月 灰集めの日

町名	1月	2月	町名	1月	2月	町名	1月	2月	町名	1月	2月
大船松月西三清前業上	11	12	原戸内若屋南水田平川	11	12	日植塚屋枡光西田道川	17	18	若南大 西具竹浜松伊	24	25
ノ 芦条 宮福	12	13	ノ 芦条 宮福	12	13	日植塚屋枡光西田道川	18	19	富富東 蔵川園屋浜勢	24	25
三西山山東東朝大岩翠親	12	13	原戸内若屋南水田平川	12	13	日植塚屋枡光西田道川	19	20	若南大 西具竹浜松伊	25	26
	13	14	原戸内若屋南水田平川	13	14	日植塚屋枡光西田道川	20	21	若南大 西具竹浜松伊	26	27
	14	15	原戸内若屋南水田平川	14	15	日植塚屋枡光西田道川	21	22	若南大 西具竹浜松伊	27	28
	15	16	原戸内若屋南水田平川	15	16	日植塚屋枡光西田道川	22	23	若南大 西具竹浜松伊	28	29
	16	17	原戸内若屋南水田平川	16	17	日植塚屋枡光西田道川	23	24	若南大 西具竹浜松伊	29	30
	17	18	原戸内若屋南水田平川	17	18	日植塚屋枡光西田道川	24	25	若南大 西具竹浜松伊	30	31
	18	19	原戸内若屋南水田平川	18	19	日植塚屋枡光西田道川	25	26	若南大 西具竹浜松伊		
	19	20	原戸内若屋南水田平川	19	20	日植塚屋枡光西田道川	26	27	若南大 西具竹浜松伊		
	20	21	原戸内若屋南水田平川	20	21	日植塚屋枡光西田道川	27	28	若南大 西具竹浜松伊		
	21	22	原戸内若屋南水田平川	21	22	日植塚屋枡光西田道川	28	29	若南大 西具竹浜松伊		
	22	23	原戸内若屋南水田平川	22	23	日植塚屋枡光西田道川	29	30	若南大 西具竹浜松伊		
	23	24	原戸内若屋南水田平川	23	24	日植塚屋枡光西田道川	30	31	若南大 西具竹浜松伊		
	24	25	原戸内若屋南水田平川	24	25	日植塚屋枡光西田道川			若南大 西具竹浜松伊		
	25	26	原戸内若屋南水田平川	25	26	日植塚屋枡光西田道川			若南大 西具竹浜松伊		
	26	27	原戸内若屋南水田平川	26	27	日植塚屋枡光西田道川			若南大 西具竹浜松伊		
	27	28	原戸内若屋南水田平川	27	28	日植塚屋枡光西田道川			若南大 西具竹浜松伊		
	28	29	原戸内若屋南水田平川	28	29	日植塚屋枡光西田道川			若南大 西具竹浜松伊		
	29	30	原戸内若屋南水田平川	29	30	日植塚屋枡光西田道川			若南大 西具竹浜松伊		
	30	31	原戸内若屋南水田平川	30	31	日植塚屋枡光西田道川			若南大 西具竹浜松伊		

守るルールがあなたを守る

12月20日から は新道交法で

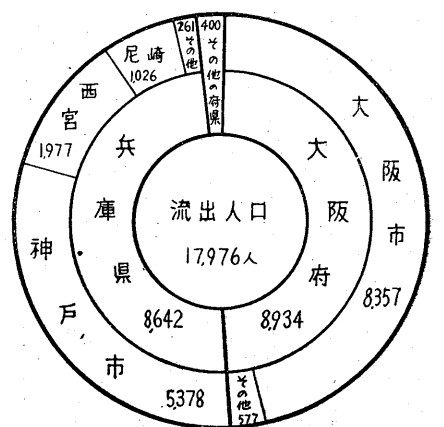
- まず、道路は 右はしを歩くことです。
- 歩道のあるところは 必ず歩道を歩くことです。
- 道路を横断するときには 車の直前、直後や斜め横断はやめ、横断歩道を、信号に従って渡ることがかんじんです。
- 踏切では いったん止って右左をよく見てから渡ることです。

▶ひょうごけん、あしやけいさつ

前号には国勢調査の結果のうち町別の人口・世帯数をお知らせしました。今後も毎月国勢調査の集計報告を何かを掲載していきたいと思います。まず本号では皮切りに、流出人口調査の結果を少し分析して見ましょう。流出人口というのは芦屋市民で他市町村へ通勤や通学をしている人の数です。それらの人々が、どんな仕事でどういう地域へ通っているかを調べてみたわけです。

東へ傾く流出人口

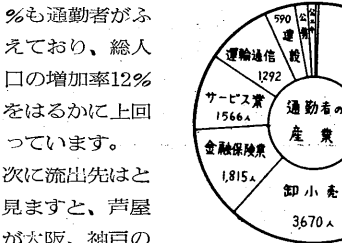
国勢調査から見た芦屋 その1



あるのに、神戸市に行くのは29.9%で、芦屋市民のフトコロはだいたい東の方に比重がかかっていることが判ります。毎朝市内各駅のプラットホームは上りの方が混雑しているのもこのためです。それでは通勤者14,893人はどんな産業に従事しているのでしょうか。一番多いのは製造業の従事者で5,462人、続いて卸小売業3,670人、以下金融保険業、サービス業、運輸通信業、建設業、公務、公益の順になっており、一番少ない農林漁業と建設業は各28人しかいません。集計表をもっとこまかに見ていきますと大阪市内や神戸生田区に行く人には卸小売業が多い等、流出先の特色がうかがわれます。通学先では西宮の779人と東灘区の668人が群を抜いています。最後に市内各町のうちで流出率の高い町は別表のとおりで、比較的国鉄芦屋駅の周辺町が上位にランクされているようです。しかし上宮川町17.4%、大榭町21.7%のように通勤通学者の少ない町も市内にはないではありません。

男性市民の過半数は市外へ

芦屋市の総人口は57,050人で、そのうち31.5%の17,976人の人が、市外に通勤、通学しています。この31.5%という率はもちろん県下随一で、2位の川西市28.4%、3位の西宮市26.7%を抜いています。流出の内訳は男が14,137人(78.6%)女が3,839人(21.4%)となっており、男の場合総人口の過半数50.7%もが市外に出ている勘定になります。ですから夜でも男が女より1,272人少ない芦屋市は、日中ルスを守っているのは女の方が男より11,570人も多いわけです。全流出人口のうち通勤は14,893人(83%)通学は3,083人(17%)で、30年調査の通勤者の数が、12,264人ですから5年間に34.4%



も通勤者がふえており、総人口の増加率12%をはるかに上回っています。次に流出先はと見ますと、芦屋が大阪、神戸の中央にあるためでしょうが、通勤、通学者がちょうど二つにわかれて大阪府下と兵庫県下へ通っています。しかし、その中でも大阪市内に出かけるのが46.5%も

流出率の高い町

町	流出率
1 松ノ内町	39.8%
2 山手町	39.5%
3 松浜町	38.9%
4 業平町	37.4%
5 親王塚町	37.4%
6 山芦屋町	37.1%
7 西芦屋町	37.0%
8 船戸町	36.6%
9 東芦屋町	35.2%
10 岩園町	35.0%
全市平均	31.5%

流出先市区町村

市区町村	人数
1 大阪府東区	2,645人
2 // 北区	2,475人
3 西宮市	1,977人
4 神戸生田区	1,745人
5 // 東灘区	1,229人
6 // 灘区	1,106人
7 尼崎市	1,026人
8 大阪府西区	670人
9 神戸市灘区	601人
10 大阪府南区	518人

各町で暴力追放が実現

特色生かし補導や警備を実施
東南会(打出大東町・打出南宮町)の部
会治部を「町を任む」の運動
会、芦屋市推進協議会暴力追放部
会、町委員会とし、暴力追放・青少年
補導に関する活動を実施する
ため、次の事項を申し合わせまし
た。

- 1 非行少年については、その親よりも附近の方が子供の性行をよく知っていることが多く、そのうち適切なしつけを話し合っていること。
- 2 家や空けて近所のおしゃべり、非行防止のため青少年をどう補導するか、また子供に刃物を持たせないことを話し合いました。
- 3 親王塚町会
暴力追放・防犯活動の実践について協議し、次のことを実行して事故防止に備えることになりました。

年の始めに

さらによき芦屋の歩みはこぶせし年あら
たなる光仰ぎて
うらうらと昇る朝日に雲映えて芦屋の浜
に波ひかりよる
新しき庁舎は白く輝きて日本晴れの空か
ぎり立つ
中田信三郎



すこむ 代理人

【問】わたしが去年の八月に主人の用事で、自家用貨物三輪車(運転手M)を運転して、清水町の阪神国道を大阪へ向う途中、ある老人の持ち物に車が触れて老人を倒し、交通事故に陥りました。どんな事故であつても正当な代理人、なくては

共同電話のおすすめ

芦屋電話局は昨年八月局内設備を新しい機械に取替え、架設を申込んだり、八月以来の新規開通は



農産物品評会

十二月十三・十四日の二日間打出公会堂で農産物品評会が開催されました。米、豆類、白菜、レタス等二百一点が出品され審査の結果、ホウレン草(大西菊松(西蔵)イタリンプロコリ(岩田義勝)米(松本良平(岩園)レタス(佐久間武一(西蔵)が一等に入賞しました。特に本年は洋菜類の出品が多し生活改善の上からも喜ばしいものでした。

共同電話のすすめ

共用するお安く便利な共同電話です。共同電話は、以前のように甲乙の呼称で使う不便なものでなく、共同双方が独立した番号で料金も別々に計算されます。そのご希望により、共同の相手の方に、話のめいめい秘話装置もできますから、共同の相手がお話中以外に全単独電話とかわりません。現在、芦屋局内にはこの共同電話、相手方のない方がたくさんあり、これらの方と組合せできる方には、すぐに電話をおつけできるわけですが、架設ご希望の方は早くお申し込みください。(芦屋電話局)

1月の市民文化映画劇場

家庭生活と子供の教育シリーズ
1月26日(木)午後7時から
前田町 市立公民館で
夫の気持・妻の気持
チヨコナン帽子 その他
なるべく成人の方歓迎 暖房完備

モンテペロの印象

「モンテペロ市という町は地図で見当たらないがどこにあるのかよく聞かれます。訪ねてみると、モンテペロは米岡力リフォルニヤ州の太平洋沿岸部、ロサンゼルス市の東側の内湾に隣接した小島にありました。マンモス都市をとり巻く数多い衛星都市の一つで、サンタモニカハリウッド、ブルーバング、パサデナ、モンテベロ、ロイヤル、ロングビーチという風に並んだ環状小都市群の一つです。サンタモニカやロングビーチのように海に接する所は、米岡各地と同様、あらゆる公共施設をかかえて並んでいます。どの店もガッツリと品良く、低い家並みで、高層ビルはほとんど見当たりません。二階建てすら珍らしいほどです。米岡の小都市特有の家構です。この商店街から一丁横に曲ると、どちらか緑したるばかりの、静かな住宅街です。住宅地は、ハリウッドのように広大な豪華な邸宅が並んでいる所と違い、大抵中流の上、中、下といった程度で、地域別に、若干の格差をもった六軒荘在住の芦屋ライオンズクラブ員、福田恵介氏は、同クラブの代表として、さる七月シカゴで開催された「国際ライオンズクラブ一九六〇年年度大会」に出席されました。大会終了後、同氏は約三ヶ月間在米。その間に各地を私的に視察されましたが、芦屋市に姉妹都市提携を申し入れた加州モンテペロ市には二回も訪問され、市関係者から非常な歓迎と懇切な案内をうけられました。その際、市関係者の提議に先がけて、ライオンズクラブ同志でブラザークラブの友好を結ばれたそうです。市関係者の芦屋市への期待とあがれば大へんなもの、提携への意気込みが伺われたと語っておられます。(写真説明「右はモンテペロ市街の一部、左はモンテペロ市役所庁舎と市関係者」)

整然とした住宅街 目を奪う緑の芝生
同程度の規模の敷地と、独立家屋が並んでいます。どの住宅も、広い舗装車道に接した並木路の舗装歩道から建物までの間に芝生、朝夕戸ごとに噴水の散水車が芝生を濡らしています。常夏の国であるのに、ほとんどの家に暖房設備があります。電話のない家は稀です。米岡の典型的な庶民住宅地であって、生計安定層が大部分を占めていることがうかがわれます。ここはロサンゼルス市に職場をもつ人たちのベッドタウンであり、黒人がほとんどいないことも特徴です。日系市民は二世三世が多く、現在約千五百人、富裕な人が多いようです。静かな住宅街の中に、新旧と混ぜて十一校に及ぶ学校と一つの病院と二十幾つの教会が散在して学校の施設も良設備している様子で、病院も五百床をもち設備の充実した、ま新しいものでした。この町も、米岡各地と同様、あらゆる公共施設に星条旗が高々と掲げられています。この町で古い伝統をもつ花作りの農業は、もとも日本人農業者によって打ち立てられてきたもので、毎年この地方で催される都市対抗祭りのコンクールでは、モンテペロが連年一等を堅持し、この町の誇りの一つです。南の丘の老朽油井やを撤去して住宅地とする計画や、郊外に建築住宅街を造成する工事がそれぞれ進み、ベッド提供都市としての発展を見せています。二度の訪問でわたくしがつきあった限り、この町の人心は非常に安定していると思われました。人々は純朴で謙遜で友好的です。わたたくしはこの町から特殊な年輪も奇抜な光彩も見出すことができませんでした。しかしモンテペロは、貴婦人でも富豪でもない、いつまでも見守る所と違い、大抵中流の上、中、下といった程度で、地域別に、若干の格差をもった

