

芦屋市報

発行人 芦屋市精進町93 芦屋市役所
芦屋市長 内海清
編集人 山村康六
印刷所 オール出版印刷KK
毎月1回5日発行定価2円

本市の推計人口 (11月1日現在)
人口総数 57,095
男 27,885
女 29,210
世帯数 14,183

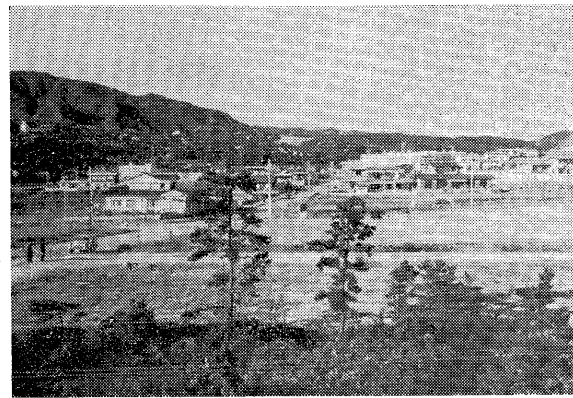
人口五万七千を突破

国勢調査 結果概数 山手への発展示す

みなさんの協力で調査を完了した、昭和三十五年国勢調査の結果概数がまとまりました。

芦屋市は男二万七千八百九十九人、女二万九千二百一十人、合計五万七千零九十九人です。世帯数は一四、一八三戸です。世帯で、女性の数が男性より一、二七二人多くなっています。

昭和三十年の国勢調査と比べると、男は二、八五九人、女は三、二二一人、合計六、〇八〇人ふえており、世帯数でも、六、三三三世帯も増加しています。この人口増加率は二割で、各一年間の平均増加数は、三、七〇〇人です。



山手地区の発展を示す。昭和三十年の国勢調査と比べると、男は二、八五九人、女は三、二二一人、合計六、〇八〇人ふえており、世帯数でも、六、三三三世帯も増加しています。

計上利益は333万円

水道事業 業務状況

本年度は、過去二年の「地方公営企業」としての運営経験をいかし、より科学的、かつ、能率的な経営に努力しました。当初の予算編成では、決算中心主義を前提とし、予算の収支に予測されるものすべてを正確に計画的に計上し、予算統制に努めました。

収入は、とくに給水収益が増加し、人口増加と一人当たり使用量の伸びを見込んで、昨年実績より、三、七〇〇万円の増加を予定しています。

年末年始 市機は休み

市役所、教委事務局、公民館、図書館、教務事務局、公民館、図書館、教務事務局

市役所、教委事務局、公民館、図書館、教務事務局は、12月28日(水)から1月4日(水)まで、年末年始の休暇に入ります。12月28日(水)は、市役所、教委事務局、公民館、図書館、教務事務局は、12月28日(水)から1月4日(水)まで、年末年始の休暇に入ります。

損益計算書

昭和35年度上半期 4月1日～9月30日(単位円)

I 営業収益	29,651,866	III 営業外収益	913,357
II 営業費用	25,392,591	当期総利益	5,172,632
営業利益	4,259,275	III 営業外費用	1,835,827
		当期純利益	3,336,805

貸借対照表

9月30日現在

資産の部		資本及び負債の部	
有形固定資産	345,001,127	未払入金	6,669,461
投資資産	385,026	預り受入金	4,237,166
現金及び預金	35,694,491	自己資本	282,574,797
未収証券	1,378,004	企業債	62,000,000
有価証券	55,000	資本剰余金	9,737,606
貯蔵品	13,970,222	利益剰余金	11,698,935
前払費用	970,900	当年度純利益	3,336,805
合計	397,454,770	合計	397,454,770

昭和35年国勢調査町別概数

町名	世帯数	男	女	計	男女比率	昭和30年		対30年人口増減数	比率(%)
						世帯数	人口		
奥三山	55	193	90	283	214.4	37	156	127	181.4
山手	373	330	330	660	87.0	332	1,416	330	107.5
山手	282	549	814	1,363	87.0	254	1,165	106	101.3
山手	398	631	661	1,292	85.7	374	1,743	144	91.7
山手	250	527	583	1,110	90.4	218	939	171	118.2
山手	312	591	666	1,257	88.7	256	1,097	160	114.6
山手	249	437	451	888	96.9	198	748	140	118.7
山手	89	185	203	388	91.1	87	382	6	101.6
山手	198	415	462	877	89.8	160	788	89	113.0
山手	288	514	555	1,069	105.2	154	642	89	177.4
山手	656	1,164	1,270	2,434	91.7	417	1,755	679	138.7
山手	313	588	658	1,246	89.4	273	1,222	24	102.0
山手	660	1,316	1,487	2,803	88.5	571	2,674	129	104.8
山手	388	730	785	1,515	93.0	354	1,492	23	101.5
山手	290	577	641	1,218	90.0	255	1,116	102	109.1
山手	175	335	337	672	86.6	161	693	29	104.2
山手	214	341	429	770	79.5	186	824	54	93.4
山手	300	575	621	1,196	92.6	267	1,175	21	101.8
山手	303	620	595	1,215	104.2	260	1,095	120	111.0
山手	288	506	541	1,047	93.5	235	1,050	3	99.7
山手	238	509	461	970	110.4	207	922	48	105.2
山手	222	433	412	845	105.1	210	850	5	99.4
山手	286	602	632	1,234	95.3	245	1,097	137	112.5
山手	497	903	957	1,860	94.4	396	1,627	233	114.3
山手	348	626	658	1,284	95.1	258	1,165	119	110.2
山手	355	616	691	1,317	90.6	280	1,193	124	110.4
山手	298	516	617	1,133	83.7	240	1,032	101	109.8
山手	293	533	580	1,113	91.9	254	1,144	31	97.3
山手	285	490	522	1,012	92.0	203	886	116	113.1
山手	312	561	649	1,210	86.4	240	992	218	122.0
山手	331	630	646	1,276	97.5	282	1,104	172	115.6
山手	198	410	442	852	92.8	190	846	6	100.7
山手	223	460	486	946	94.7	180	798	148	118.5
山手	229	439	435	874	100.9	210	863	11	101.3
山手	290	558	583	1,141	95.7	247	1,136	5	100.4
山手	650	1,299	1,384	2,683	93.9	431	1,938	745	138.4
山手	784	1,526	1,597	3,123	101.8	531	2,669	554	120.6
山手	385	794	755	1,549	105.2	269	1,233	316	125.6
山手	335	774	692	1,466	111.8	273	1,209	257	121.3
山手	472	968	923	1,891	104.9	405	1,771	120	106.8
山手	244	447	508	955	88.0	222	966	11	98.9
山手	196	356	395	751	90.1	187	743	8	101.1
山手	303	600	636	1,236	94.3	209	1,048	188	118.0
山手	377	730	770	1,500	94.8	370	1,556	56	96.4
合計	14,223	27,889	29,161	57,050	95.64	11,588	50,960	6,090	111.95

山手中 体育館 着工

660平方メートルの近代的建築

山手中生徒待望の山手体育館、その付属建物の建設工事が着工されました。位置は同校第一期校舎の西側で、間口二十二メートル、奥行三十メートル、高さ九メートル、建坪六百六十平方メートルの鉄骨造りの体育館です。近代的な外観で、外壁は波形スレート張り、内部の床は滑りやすいセムテックスが敷かれることになっており、幅五メートル、奥行三メートルのテニスコートが二コート、移動式テニスコートが二コートが設置されます。

市税は市政の原動力

皆さんの納税は、市政の原動力です。皆さんの納税は、市政の原動力です。皆さんの納税は、市政の原動力です。

退任ごあいさつ

わたたくしは、さる十一月三十日任期満了により芦屋市助役を退任いたしました。かえりみず、地方行政にたずさわること三十八年、ここに昭和二十七年十一月兵庫県庁から本市助役に就任以来、はやお八十年を経過いたしました。市民皆様から寄せられたお礼状が、この退任のごあいさつを申し上げます。市民各位の健康を切にお祈り申し上げます。

吉井 清

早も 師走(し) わすを 迎えまじ

毎年のことながら師走といえはなんともあわただしくなってきました。やはり昔からの習慣もあり、師走を日常生活の、一つの節として最善の状態、来る年を迎えたいのが万人の願いです。

こうした年の瀬を迎えるに当たって毎年思いますが、多発する犯罪と、たすけ合い運動のことで、防犯や暴力追放については、関係者のご努力で着々と成果をあげています。先月も先月もこの欄で皆さんに訴えましたから、今月は年末たすけ合い運動のことで、お願ひしたいと思います。

だれしも苦しい日々の生活を望んでいる人は一人もいないと思えます。皆さんの今日の生活は、日夜の努力を積みかさねて築かれた生活だと思えます。その中から、まことに恐縮ですが、せめて衣類一枚、靴下一足なりとも結構の、今日の生活に追われ、明日の生活におののいている人々のために、ふるって歳末援護の持寄り運動に協力していただきたいと思います。どんなものでもよい。

歳末援護愛の運動

市内の恵まれない人々に 暖かい愛の贈物を
◆12月15日まで市福祉事務所かまよりの民生委員宅へ

あなたの人権は 12月4日-10日「人権週間」

◇人権相談所(無料) 12月10日午後1~4時市立公民館
増田福三郎 茶屋之町65 電25052
小島 栄 伊勢町5 電2632
松岡 一溪 大槻町21の6 電25237
林 三夫 宮川町19 電24151
吉田 利吉 伊勢町2

暴力は芦屋にもある

全市で追放にたち上る



暴力追放 特集

市内から暴力を根絶し出すことにしました。同部会(はまな)は、市内の治安を一人ずつ責任を設けて推進する。

- 1 各町ごとの協力組織の結成を推進する。
- 2 「被害の届け出をすすめる運動」を実施する。
- 3 押売防止など暴力追放の門標を作成し各家庭に配布する。
- 4 門灯の終夜点灯を勧奨する。
- 5 青少年の非行防止と誘導について、学校の連絡とそれぞれ組織活動を推進する。
- 6 各種の集会時には、常に暴力追放を話題にする。
- 7 市広報の「暴力追放」特集号を発行し、全市民にPRする。

以上の七項目です。このうち暴力追放組織としては西山町自治会が十一月下旬役員会を開いて、防犯暴力追放部会を結成「見たり聞いたり」二〇番をめぐり、い

「暴力」と一口にいってもその内容はいろいろです。大は殺人、暴行、強姦、強盗、誘拐、脅迫、乗客の列の中に無理に割りこむ(軽犯罪法)、顔で乗降するもの、プラットホームまで入ったもの(鉄道営業法、刑法)、正規の改札口、出入口以外から出入りするもの(軽犯罪法)、山・海・映画館などで、婦人のユカタやスカートのすそをめくり上げるもの(刑法暴力行為)、婦女子の手を握ったり、背中、しり、胸、手に触れるもの(海でも同様)、脱衣または更衣中の婦女子をのぞき見するもの(軽犯罪法)さらに悪質な暴力で、市内でも

さる七月から九月までの三カ月間、兵庫県暴力追放委員会の行った暴力被害の県民アンケートの集計によりますと、芦屋市で回答をよせた三十三人のうち五〇人の人が、暴力の被害者でした。これらから判断しますと、市民のうちに「暴力を追放する」という問題に対するよびが強いことがうかがえます。

【一】暴力追放の現状

芦屋市は、十一月一日の午後、Y町のCさんの家にシシ舞を持った男が現われ、シシ舞を舞わせ、強要していました。その間、警察調査員として来たDさんが見かねて強く持ったシシ舞の男は、いきなり持っていたシシ舞の筒でDさんの頭をなぐりつけ、一週間の傷をおせました。が、このときCさんの家のお手伝いさんが気がついて、一〇番に急報しました。この暴力シシ舞、岐阜県では、急行した警察員に捕まりました。この男は暴力団の手下で、一日二十五日だけ住居をシシ舞、日に二千円だけ住居をシシ舞していたのです。取調の結果は彼の仲間も芦屋は、土地区、維新の街、ついでに

【二】お礼参り

昨年の秋、市内の飲食店主をとおして金銭をもらった本市のある町の某は、恐喝罪で七月月間服役して出所してきました。彼は、この初秋、またもやその店を訪れ、「この前のときは警察に何やかや詳しく教えてくれたりがあるが、おかげで七月月刑務所に行かされた。お礼参りに来た」とお礼参りに来た。お礼参りに来た。お礼参りに来た。

【三】暴力シシ舞

【四】お礼参り

【五】お礼参り

【六】お礼参り

【七】お礼参り

【八】お礼参り

【九】お礼参り

【十】お礼参り

【十一】お礼参り

【十二】お礼参り

【十三】お礼参り

【十四】お礼参り

【十五】お礼参り

【十六】お礼参り

【十七】お礼参り

【十八】お礼参り

【十九】お礼参り

【二十】お礼参り

「暴力」と一口にいってもその内容はいろいろです。大は殺人、暴行、強姦、強盗、誘拐、脅迫、乗客の列の中に無理に割りこむ(軽犯罪法)、顔で乗降するもの、プラットホームまで入ったもの(鉄道営業法、刑法)、正規の改札口、出入口以外から出入りするもの(軽犯罪法)、山・海・映画館などで、婦人のユカタやスカートのすそをめくり上げるもの(刑法暴力行為)、婦女子の手を握ったり、背中、しり、胸、手に触れるもの(海でも同様)、脱衣または更衣中の婦女子をのぞき見するもの(軽犯罪法)さらに悪質な暴力で、市内でも

「暴力」と一口にいってもその内容はいろいろです。大は殺人、暴行、強姦、強盗、誘拐、脅迫、乗客の列の中に無理に割りこむ(軽犯罪法)、顔で乗降するもの、プラットホームまで入ったもの(鉄道営業法、刑法)、正規の改札口、出入口以外から出入りするもの(軽犯罪法)、山・海・映画館などで、婦人のユカタやスカートのすそをめくり上げるもの(刑法暴力行為)、婦女子の手を握ったり、背中、しり、胸、手に触れるもの(海でも同様)、脱衣または更衣中の婦女子をのぞき見するもの(軽犯罪法)さらに悪質な暴力で、市内でも

「暴力」と一口にいってもその内容はいろいろです。大は殺人、暴行、強姦、強盗、誘拐、脅迫、乗客の列の中に無理に割りこむ(軽犯罪法)、顔で乗降するもの、プラットホームまで入ったもの(鉄道営業法、刑法)、正規の改札口、出入口以外から出入りするもの(軽犯罪法)、山・海・映画館などで、婦人のユカタやスカートのすそをめくり上げるもの(刑法暴力行為)、婦女子の手を握ったり、背中、しり、胸、手に触れるもの(海でも同様)、脱衣または更衣中の婦女子をのぞき見するもの(軽犯罪法)さらに悪質な暴力で、市内でも

「暴力」と一口にいってもその内容はいろいろです。大は殺人、暴行、強姦、強盗、誘拐、脅迫、乗客の列の中に無理に割りこむ(軽犯罪法)、顔で乗降するもの、プラットホームまで入ったもの(鉄道営業法、刑法)、正規の改札口、出入口以外から出入りするもの(軽犯罪法)、山・海・映画館などで、婦人のユカタやスカートのすそをめくり上げるもの(刑法暴力行為)、婦女子の手を握ったり、背中、しり、胸、手に触れるもの(海でも同様)、脱衣または更衣中の婦女子をのぞき見するもの(軽犯罪法)さらに悪質な暴力で、市内でも

「暴力」と一口にいってもその内容はいろいろです。大は殺人、暴行、強姦、強盗、誘拐、脅迫、乗客の列の中に無理に割りこむ(軽犯罪法)、顔で乗降するもの、プラットホームまで入ったもの(鉄道営業法、刑法)、正規の改札口、出入口以外から出入りするもの(軽犯罪法)、山・海・映画館などで、婦人のユカタやスカートのすそをめくり上げるもの(刑法暴力行為)、婦女子の手を握ったり、背中、しり、胸、手に触れるもの(海でも同様)、脱衣または更衣中の婦女子をのぞき見するもの(軽犯罪法)さらに悪質な暴力で、市内でも

「暴力」と一口にいってもその内容はいろいろです。大は殺人、暴行、強姦、強盗、誘拐、脅迫、乗客の列の中に無理に割りこむ(軽犯罪法)、顔で乗降するもの、プラットホームまで入ったもの(鉄道営業法、刑法)、正規の改札口、出入口以外から出入りするもの(軽犯罪法)、山・海・映画館などで、婦人のユカタやスカートのすそをめくり上げるもの(刑法暴力行為)、婦女子の手を握ったり、背中、しり、胸、手に触れるもの(海でも同様)、脱衣または更衣中の婦女子をのぞき見するもの(軽犯罪法)さらに悪質な暴力で、市内でも

「暴力」と一口にいってもその内容はいろいろです。大は殺人、暴行、強姦、強盗、誘拐、脅迫、乗客の列の中に無理に割りこむ(軽犯罪法)、顔で乗降するもの、プラットホームまで入ったもの(鉄道営業法、刑法)、正規の改札口、出入口以外から出入りするもの(軽犯罪法)、山・海・映画館などで、婦人のユカタやスカートのすそをめくり上げるもの(刑法暴力行為)、婦女子の手を握ったり、背中、しり、胸、手に触れるもの(海でも同様)、脱衣または更衣中の婦女子をのぞき見するもの(軽犯罪法)さらに悪質な暴力で、市内でも

「暴力」と一口にいってもその内容はいろいろです。大は殺人、暴行、強姦、強盗、誘拐、脅迫、乗客の列の中に無理に割りこむ(軽犯罪法)、顔で乗降するもの、プラットホームまで入ったもの(鉄道営業法、刑法)、正規の改札口、出入口以外から出入りするもの(軽犯罪法)、山・海・映画館などで、婦人のユカタやスカートのすそをめくり上げるもの(刑法暴力行為)、婦女子の手を握ったり、背中、しり、胸、手に触れるもの(海でも同様)、脱衣または更衣中の婦女子をのぞき見するもの(軽犯罪法)さらに悪質な暴力で、市内でも

「暴力」と一口にいってもその内容はいろいろです。大は殺人、暴行、強姦、強盗、誘拐、脅迫、乗客の列の中に無理に割りこむ(軽犯罪法)、顔で乗降するもの、プラットホームまで入ったもの(鉄道営業法、刑法)、正規の改札口、出入口以外から出入りするもの(軽犯罪法)、山・海・映画館などで、婦人のユカタやスカートのすそをめくり上げるもの(刑法暴力行為)、婦女子の手を握ったり、背中、しり、胸、手に触れるもの(海でも同様)、脱衣または更衣中の婦女子をのぞき見するもの(軽犯罪法)さらに悪質な暴力で、市内でも

「暴力」と一口にいってもその内容はいろいろです。大は殺人、暴行、強姦、強盗、誘拐、脅迫、乗客の列の中に無理に割りこむ(軽犯罪法)、顔で乗降するもの、プラットホームまで入ったもの(鉄道営業法、刑法)、正規の改札口、出入口以外から出入りするもの(軽犯罪法)、山・海・映画館などで、婦人のユカタやスカートのすそをめくり上げるもの(刑法暴力行為)、婦女子の手を握ったり、背中、しり、胸、手に触れるもの(海でも同様)、脱衣または更衣中の婦女子をのぞき見するもの(軽犯罪法)さらに悪質な暴力で、市内でも

「暴力」と一口にいってもその内容はいろいろです。大は殺人、暴行、強姦、強盗、誘拐、脅迫、乗客の列の中に無理に割りこむ(軽犯罪法)、顔で乗降するもの、プラットホームまで入ったもの(鉄道営業法、刑法)、正規の改札口、出入口以外から出入りするもの(軽犯罪法)、山・海・映画館などで、婦人のユカタやスカートのすそをめくり上げるもの(刑法暴力行為)、婦女子の手を握ったり、背中、しり、胸、手に触れるもの(海でも同様)、脱衣または更衣中の婦女子をのぞき見するもの(軽犯罪法)さらに悪質な暴力で、市内でも

「暴力」と一口にいってもその内容はいろいろです。大は殺人、暴行、強姦、強盗、誘拐、脅迫、乗客の列の中に無理に割りこむ(軽犯罪法)、顔で乗降するもの、プラットホームまで入ったもの(鉄道営業法、刑法)、正規の改札口、出入口以外から出入りするもの(軽犯罪法)、山・海・映画館などで、婦人のユカタやスカートのすそをめくり上げるもの(刑法暴力行為)、婦女子の手を握ったり、背中、しり、胸、手に触れるもの(海でも同様)、脱衣または更衣中の婦女子をのぞき見するもの(軽犯罪法)さらに悪質な暴力で、市内でも

「暴力」と一口にいってもその内容はいろいろです。大は殺人、暴行、強姦、強盗、誘拐、脅迫、乗客の列の中に無理に割りこむ(軽犯罪法)、顔で乗降するもの、プラットホームまで入ったもの(鉄道営業法、刑法)、正規の改札口、出入口以外から出入りするもの(軽犯罪法)、山・海・映画館などで、婦人のユカタやスカートのすそをめくり上げるもの(刑法暴力行為)、婦女子の手を握ったり、背中、しり、胸、手に触れるもの(海でも同様)、脱衣または更衣中の婦女子をのぞき見するもの(軽犯罪法)さらに悪質な暴力で、市内でも

「暴力」と一口にいってもその内容はいろいろです。大は殺人、暴行、強姦、強盗、誘拐、脅迫、乗客の列の中に無理に割りこむ(軽犯罪法)、顔で乗降するもの、プラットホームまで入ったもの(鉄道営業法、刑法)、正規の改札口、出入口以外から出入りするもの(軽犯罪法)、山・海・映画館などで、婦人のユカタやスカートのすそをめくり上げるもの(刑法暴力行為)、婦女子の手を握ったり、背中、しり、胸、手に触れるもの(海でも同様)、脱衣または更衣中の婦女子をのぞき見するもの(軽犯罪法)さらに悪質な暴力で、市内でも

「暴力」と一口にいってもその内容はいろいろです。大は殺人、暴行、強姦、強盗、誘拐、脅迫、乗客の列の中に無理に割りこむ(軽犯罪法)、顔で乗降するもの、プラットホームまで入ったもの(鉄道営業法、刑法)、正規の改札口、出入口以外から出入りするもの(軽犯罪法)、山・海・映画館などで、婦人のユカタやスカートのすそをめくり上げるもの(刑法暴力行為)、婦女子の手を握ったり、背中、しり、胸、手に触れるもの(海でも同様)、脱衣または更衣中の婦女子をのぞき見するもの(軽犯罪法)さらに悪質な暴力で、市内でも

「暴力」と一口にいってもその内容はいろいろです。大は殺人、暴行、強姦、強盗、誘拐、脅迫、乗客の列の中に無理に割りこむ(軽犯罪法)、顔で乗降するもの、プラットホームまで入ったもの(鉄道営業法、刑法)、正規の改札口、出入口以外から出入りするもの(軽犯罪法)、山・海・映画館などで、婦人のユカタやスカートのすそをめくり上げるもの(刑法暴力行為)、婦女子の手を握ったり、背中、しり、胸、手に触れるもの(海でも同様)、脱衣または更衣中の婦女子をのぞき見するもの(軽犯罪法)さらに悪質な暴力で、市内でも

「暴力」と一口にいってもその内容はいろいろです。大は殺人、暴行、強姦、強盗、誘拐、脅迫、乗客の列の中に無理に割りこむ(軽犯罪法)、顔で乗降するもの、プラットホームまで入ったもの(鉄道営業法、刑法)、正規の改札口、出入口以外から出入りするもの(軽犯罪法)、山・海・映画館などで、婦人のユカタやスカートのすそをめくり上げるもの(刑法暴力行為)、婦女子の手を握ったり、背中、しり、胸、手に触れるもの(海でも同様)、脱衣または更衣中の婦女子をのぞき見するもの(軽犯罪法)さらに悪質な暴力で、市内でも

市民アンケートから

調査項目	実数	調査項目	実数
職業	34	被害を誰にかか	5
生員職他	11	警察族人生	26
社職他	3	警察族人生	13
学無そ記	1	警察族人生	6
性別	29	被害の容	12
男	16	なげられたた	16
女	13	おどられたた	13
記なし	5	いたがられた	7
年齢	38	強奪された	1
10代	1	被害場所(1)	24
20代	1	市内	12
30代	6	町内	14
40代	3	市街	12
50代以上	1	同記	14
記なし	1	被害場所(2)	31
年齢	29	上宅他	5
10代	9	の他	6
20代	5	路任そ記	8
30代	1	被害の因	28
40代	1	理由な	6
50代以上	1	いんれ	3
記なし	5	いつけ	13
性別	44	被害の因	13
男	1	理由な	6
女	1	いんれ	3
記なし	5	いつけ	13
人数	27	被害の因	13
1人以上	22	理由な	6
記なし	1	いんれ	3
	1	いつけ	13

「暴力」と一口にいってもその内容はいろいろです。大は殺人、暴行、強姦、強盗、誘拐、脅迫、乗客の列の中に無理に割りこむ(軽犯罪法)、顔で乗降するもの、プラットホームまで入ったもの(鉄道営業法、刑法)、正規の改札口、出入口以外から出入りするもの(軽犯罪法)、山・海・映画館などで、婦人のユカタやスカートのすそをめくり上げるもの(刑法暴力行為)、婦女子の手を握ったり、背中、しり、胸、手に触れるもの(海でも同様)、脱衣または更衣中の婦女子をのぞき見するもの(軽犯罪法)さらに悪質な暴力で、市内でも

「暴力」と一口にいってもその内容はいろいろです。大は殺人、暴行、強姦、強盗、誘拐、脅迫、乗客の列の中に無理に割りこむ(軽犯罪法)、顔で乗降するもの、プラットホームまで入ったもの(鉄道営業法、刑法)、正規の改札口、出入口以外から出入りするもの(軽犯罪法)、山・海・映画館などで、婦人のユカタやスカートのすそをめくり上げるもの(刑法暴力行為)、婦女子の手を握ったり、背中、しり、胸、手に触れるもの(海でも同様)、脱衣または更衣中の婦女子をのぞき見するもの(軽犯罪法)さらに悪質な暴力で、市内でも

「暴力」と一口にいってもその内容はいろいろです。大は殺人、暴行、強姦、強盗、誘拐、脅迫、乗客の列の中に無理に割りこむ(軽犯罪法)、顔で乗降するもの、プラットホームまで入ったもの(鉄道営業法、刑法)、正規の改札口、出入口以外から出入りするもの(軽犯罪法)、山・海・映画館などで、婦人のユカタやスカートのすそをめくり上げるもの(刑法暴力行為)、婦女子の手を握ったり、背中、しり、胸、手に触れるもの(海でも同様)、脱衣または更衣中の婦女子をのぞき見するもの(軽犯罪法)さらに悪質な暴力で、市内でも

「暴力」と一口にいってもその内容はいろいろです。大は殺人、暴行、強姦、強盗、誘拐、脅迫、乗客の列の中に無理に割りこむ(軽犯罪法)、顔で乗降するもの、プラットホームまで入ったもの(鉄道営業法、刑法)、正規の改札口、出入口以外から出入りするもの(軽犯罪法)、山・海・映画館などで、婦人のユカタやスカートのすそをめくり上げるもの(刑法暴力行為)、婦女子の手を握ったり、背中、しり、胸、手に触れるもの(海でも同様)、脱衣または更衣中の婦女子をのぞき見するもの(軽犯罪法)さらに悪質な暴力で、市内でも

