

# 芦屋市報

発行所 芦屋市精道町93  
所長 芦屋市長 清内海  
編集人 山村康六  
印刷所 オール出版印刷KK  
毎月1回5日発行定価2円  
上題字は内海市長筆

本市の推計人口  
(5月1日現在)

人口総数	53,833
男	26,162
女	27,671
世帯数	12,741

## 第4回臨時市議会

### 南野議長、堀副議長ほか 常任委員などきままる

今回の市会は、改選後最初の市会であり、去る五月十八日に、正副議長をはじめ、各種役員の新設に伴い、建設常任委員会の所管として、従来の建設部のほか、新たに水道部に関する事項を加える、芦屋市議会委員会条例一部改正の、議員提出議案第一号を可決しました。また市会選出の監査委員として、岩園町九十、松本律男氏の選任につき同意を求め、第四十六号議案を可決しました。最後に、前年度歳出予算計上額一億九千六百三十三万八千七百四十九円、六千三百七十四円六分、七百七十四円を、本年度に繰越し、報告第一号として、芦屋市庁舎新築の設計監理を、五百三十三万五千円(支払、三十四年度三百七十一万三千五百円、三十五年度百六十二万一千五百円)、予算外業務負担として、委託契約締結の、報告第二号を、いずれも承認し、閉会しました。



南野議長



久堀副議長

鹿一、小田清治郎、天王寺谷又之助、逸見半一  
文教 委員長 川越 清  
副委員長 是清 長治  
委員 神井清太郎、山村豊、助野種吉  
比奈貞雄、小谷保之、村本安郎  
民生 委員長 井田建次郎  
副委員長 浜淵 善一

委員 久堀雄雄、池田武雄、今村恵子、堀井謙夫、松本律男  
建設 委員長 助野 種吉  
副委員長 加藤信之介  
委員 岡本義雄、山本栄二、正井幸吉、中田重介、松井駒太郎  
競輪特別小委員  
委員長 神井清太郎  
副委員長 山村 豊  
朝比奈貞雄

### 固定資産税 免税点上げる 新築住宅の減税も改正

さる四月十三日の第二回臨時市会にて固定資産税の免税点の引上げと新築専用住宅に対する固定資産税の軽減規定について市会条例の一部改正が可決されたことは前号でお知らせいたしました。その改正の内容についてお知らせいたします。

- 1 免税点の引上げ  
(市会条例第六十一条の改正)  
これに昭和三十四年三月三十一日
- |    |         |         |
|----|---------|---------|
| 土地 | 一、一〇〇万円 | 一、一〇〇万円 |
| 家屋 | 一、一〇〇万円 | 一、一〇〇万円 |
| 建物 | 一、一〇〇万円 | 一、一〇〇万円 |

2 新築専用住宅の軽減  
(市会条例第六十八條の改正)  
これは租税特別措置法の一部を改正する法律(昭和三十三年法律第三十八号)にもとづく自治庁連達によつて本条例を改正したものである。下表中、家屋である(はすべて専用住宅を意味します。

区分項目	軽減額	適用範囲	期間制限	適用年度
改正前	建築した家屋の床面積の大小にかかわらず、その家屋の三十坪までの部分に相当する税額の二分の一を軽減	新築家屋の外増築家屋についても軽減の対象とした	制限なし	昭和二十六年度をもちきり
改正後	床面積二十坪以下の家屋に限り、その家屋に係る税額が十五坪以下の家屋に係る税額(その家屋が十五坪以下の家屋に属する税額)の二分の一を軽減	新築家屋に限る軽減の対象とする	昭和三十三年一月一日から昭和三十三年三月三十一日まで	昭和三十三年から昭和四十一年まで

算式(改正後)

1、その家屋の床面積が15坪~20坪の場合  
 $(\text{固定資産税} + \text{都市計画税}) \times 15$  軽減税額

2、その家屋の床面積が15坪以下の場合  
 $(\text{固定資産税} + \text{都市計画税}) \times 15$  軽減税額

### 若き世代の育成めざし 芦屋市 育成対策協議会生る

昭和三十三年五月、本市青少年育成対策や、事業等について、関係協議会が結成され、以来青少年に関する種々の問題を取り組んでまいりましたが、今回発展的に名称も新しく「芦屋市青少年育成対策協議会」が六月一日発足しました。健全な青少年の育成教育が急務なことに、この協議会の発足は、本市青少年の指導、育成、保護等の後援に努めます。



第四回芦屋市環境衛生市民大会は五月十六日午後一時から精道小学校講堂で市民多数参加し催されました。森下大教授の衛生害虫駆除について講演などがあり盛会でした。

野良犬の糞便処理を研究して下さいます。ご協力をお願いします。

### 歯の衛生週間 6月4日-10日

美しい丈夫な歯をもち健康保持の絶対条件です。みなさんの大切な歯を守るために色々な歯の健康相談を受けて一日も早く悪い歯を治しましょう。

無料相談  
週間中、市内歯科医院でも応じてくれます。

妊婦無料歯科検診  
保健所で検診できる検診カードを持参すれば6月中市内のどの歯科医でも検診してもらえます。

「歯の女王」芦屋市訪問  
6月9日午前11時 市役所 保健所

歯の衛生大会  
6月11日午後1時半 山手小講堂  
母子のよい歯のコンクール  
歯についてのお話  
アトラクション

よい歯でよくかみよいからだ

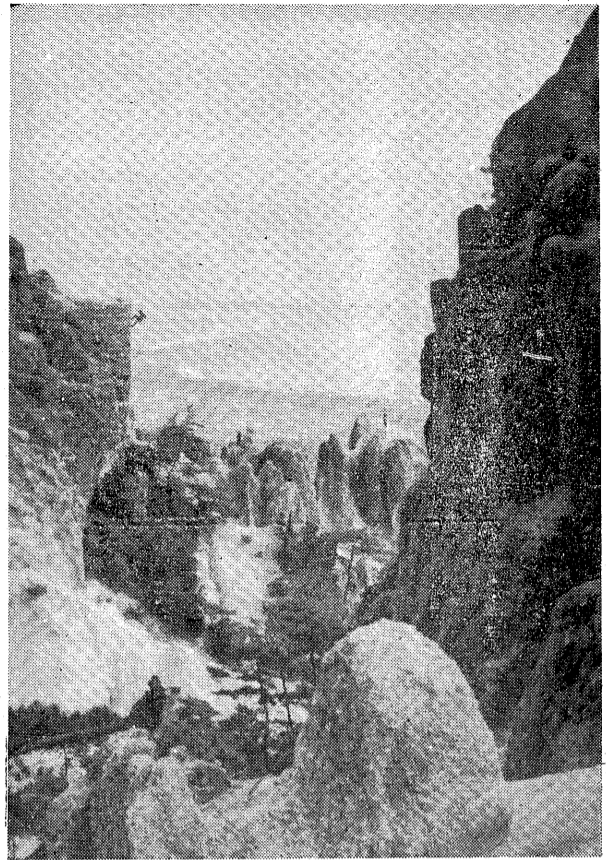
### 市長に手紙を出しましょう

市長は芦屋市がもっと住みよくなるようみなさんの建設的なご意見をお待ちしています。お答えできる問題には市長がご返事を差上げます。

宛先：  
市内精道町93  
芦屋市長宛  
住所氏名を明記し「市長に出す手紙」と朱書きのこと

6月11日-20日  
第3回 市長に手紙を出す旬間

ご返事に署名する内海市長



### 推薦 広島氏ほか受賞32点

### 芦屋観光写真コンクール

市および芦屋観光協会主催の「芦屋観光写真コンクール」は、応募作品二百八十一点の中からつぎのとおり入賞がまじりました。

○推薦「ロックガーデン」広島政治(西宮市今津)

○特選「秋の芦屋ゴルフ場」久保一郎(打出浜町)

「芦屋川と教会」三宅一雄(南宮町)

○入選「芦屋神社のつじ」杉原京四郎(アシアフォート)

「高座の滝」西田耕治(清水町)

「芦屋神社にて」山崎幸二(アシアフォート)

「初夏の芦屋川畔」小林英誠(川西町)

「教会の見える風景」西村秀男(西宮)

「親王塚」磯野勝(西宮)

「芦屋浜の松林」晩秋の奥池」磯野由喜子(西宮)

「松林の教会」渡海重剛(打出浜町)

「あしや露園」豊川隆治(西宮)

○佳作「天神さん」杉原京四郎

「芦屋川畔」露園」住老地」渡海重剛(西宮)

「三宅一夫」六龍荘」桃花」杉原京四郎

「高座の滝」西田耕治」芦屋川畔の松」磯野勝」親王塚の森」磯野由喜子

「芦屋川畔」西村敏子

「芦屋浜風景」芦屋川畔の松林」廣島政治

「芦屋神社」打出浜町

### 僅かな負担でみな安心

### 家事使用人も必ず加入

### 国民健康保険

住込みの家事使用人、店員さんは、市内に入られた日から、必ず国民健康保険に加入していただくかねばなりません。

これらの方のなかには、配給台帳や、住民登録の届出をされた方がありますが、転入の日から十日以内、国民健康保険の資格取得届を提出していただく必要があります。

届出をされた後、日によって、保険料を徴収されるほか、入院、看護等の給付を制限されるなど、ご自身の不利な取扱いを受けることになるのです。

保険料は世帯主(雇主)に負担していただくよう定められていますが、世帯主の所得の多少にかかわらず、最低額一人当り月額八十五円(七割給付の時)又は三十五円(五割給付の時)を納付する必要があります。

### 国民健康保険

### を扱わない医師

「国民健康保険は、強制加入といわれてはいるが、医師のうちには、国民健康保険を扱わないところがある。この「扱わない」というお尋ねがよくありますが、法律上は強制的な規定がなく、本人の意志によって、国民健康保険を辞退することもできることになっております。

国民健康保険を扱わない方があっても、国民健康保険を扱っている方が多く、国民健康保険に加入していただくことができます。

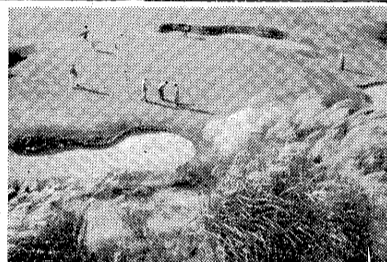
しかしせっかく全市に実施するものであり、また被保険者の方にもご不便を与えることでもありますので、極力国民健康保険を扱っていただくよう市の医師会を通じてお願いしております。

### 会社等に就職したら

就職されたら、新しく会社等の健康保険に加入していただく必要があります。



南宮町で工事をいそぐ水道拡張の配水管埋設。水い間みなさまにご迷惑をおかけしていますが6月15日で完工しバスも元どおり通ります。



現在扱っていないところは次のとおりです。

医師

三条南町八二 岡 医院

業平町四五 海輪病院

打出桶町五六 京極医院

公光町二八 志賀医院

松ノ内町一〇九 宮本医院

備科

西宮町一五 山田医院

### 県民養老年金

申請は6月20日まで

このところ一月二日現在で、数え年八十八歳以上(明治五年以前に生まれた人)の方は、県民養老年金を受けられます。申請書と写真の申請書をお送りください。

一、申請期間 六月十日二十日

二、資格 兵庫県内に五年以上住んでいる八十八歳以上の者

三、申請場所 市役所福祉事務所

なお、くわしくは福祉事務所までお問合せください。

### まもろに用心

毎年夏になるとまむしにかまれた患者さんが出ますが、ご自身も例年どおり蛇毒血清をつぎのとおり供給いたします。

一、配置場所 芦屋保健所

二、供給方法 本品は劇薬です。から治療を行う医師にお渡しするのですが、緊急の場合その代理者にお渡しするときは、受領者に医師の代理者である旨記署名捺印願わなければなりません。

三、価格 一本(二〇〇入)一七〇〇円

四、保管 摄氏一五度で保管してください。

陽ハラ予防接種

陽ハラ予防接種

### 神戸家庭裁判所の家事相談室

毎月第2、4水曜日 前10-後4時

前田町1 市立公民館

平日は市役所の市民相談室で連絡します

家庭裁判所で扱う調停事件は、毎年増加していますが、約七割が離婚や内縁解消その他の男女関係事件で占められています。ところが、一般に世間では何か裁判所へ持ち出すことをためらう方が多いように見受けられます。しかしそれは大変な間違いで、家庭裁判所こそ家庭紛争解決の最良の場所です。から進んでご利用ください。家庭裁判所では調停事件は、毎年増加しています。約七割が離婚や内縁解消その他の男女関係事件で占められています。ところが、一般に世間では何か裁判所へ持ち出すことをためらう方が多いように見受けられます。しかしそれは大変な間違いで、家庭裁判所こそ家庭紛争解決の最良の場所です。から進んでご利用ください。家庭裁判所では調停事件は、毎年増加しています。約七割が離婚や内縁解消その他の男女関係事件で占められています。ところが、一般に世間では何か裁判所へ持ち出すことをためらう方が多いように見受けられます。しかしそれは大変な間違いで、家庭裁判所こそ家庭紛争解決の最良の場所です。から進んでご利用ください。

### 田の赤旗に注意

稲の害虫(二花めい虫)を防除するため七月五日から三日間、市内の水田にホリドリ(毒薬)を散布します。散布中と散布後の水田には赤い布切れで危険を標示します。その水田には絶対に立ち入りなぬように子供さんにご注意願います。

五月十七日、七会場市民体育大会が盛大に行われました。写真は開会式における選手宣誓。

### 水道サービスカー巡回

水道部では次のとおりサービスカー巡回を行います。水栓の故障などご用命を。水栓の修理、その他水道に関するご用命を。サービスカー巡回は、水栓の修理、その他水道に関するご用命を。サービスカー巡回は、水栓の修理、その他水道に関するご用命を。

6月8日(月)山芦屋、三条、西山

9日(火)月若、西芦屋、三条南、前田、清水、津知

10日(水)川西、平田、松浜、浜芦屋、竹園、伊勢

11日(木)業平、上宮川、宮塚、茶屋大井、公光、精道、宮川

12日(金)松ノ内、船戸、大原

13日(土)奥山、山手、東芦屋、東山

15日(月)六龍荘、岩園(岩小以北)朝日ヶ丘

16日(火)岩園(岩小以南)親王塚

17日(水)楠(山打出以東)春日、大東

18日(木)楠(山打出以西)小籠、若宮、南宮

19日(金)奥山、西蔵、打出浜

### 断水の日どりと区域 雨天も決行

6月22日(月)前9-後4:30 山芦屋下部、西山、月若、西芦屋、三条下部、三条南、山手一部、東芦屋下部、東山

23日(火)前9-後4:30 岩園(岩小附近)、朝日ヶ丘(市住下部住宅住宅附近)

24日(水)前9-正午 大原、船戸、松ノ内

正午-後4:30 親王塚、翠ヶ丘 岩園(松海園)

25日(木)前9-正午 前田、清水、業平一部

正午-後4:30 業平、上宮川、楠

26日(金)前9-後4:30 宮塚、宮川、茶屋之町、大井、公光、精道

29日(月)前9-正午 公光一部、川西、津知

正午-4時 浜芦屋、松浜

30日(火)前9-正午 春日、小籠、若宮、南宮町(打出市場附近)

正午-後4:30 竹園、奥山、伊勢

7月1日(水)前9-後4:30 大東、南宮、西蔵、浜、

2日(木)前9-正午 山手、東芦屋、

正午-後4:30 三条、山芦屋

3日(金)前9:30-後4 六龍荘上中部

6日(月)前9:30-後4 六龍荘下部、岩園(岩ヶ平)

午後6-9 剣谷(警察学校)朝日ヶ丘(市住、病院)

### 水道断水

作業中は水栓を開かぬように。作業終了後も暫くの間水栓が開かぬようにしてください。事前にお知らせいたします。断水作業中は水栓を開かぬようにしてください。事前にお知らせいたします。断水作業中は水栓を開かぬようにしてください。事前にお知らせいたします。



# 全市民の交通安全運動

## 6月11日 - 20日

### 正しく歩きましょう

### 道路は広くきれいに

六月十一日から十日間、交通安全運動が行われます。この時期が選ばれたのは梅雨という悪条件のため特に交通事故が多いときだからです。従来、交通安全運動といえば、お巡りさんが腕章をつけて町角に立ち、自動車の違反を取締るぐらいに思っていた方もあるかも知れません。しかし今の交通はわたしたちの生活から一刻も切離せなくなっており、四六時中、交通事故魔が爪を磨いて、みなさんの一寸の油断、すきをうかがっているわけです。

したがって今後の交通安全運動は「安全運転の励行」「一歩を正しく歩きましょう」「道路は広くきれいに」の三つがあげられています。この三つが大切で、この三つが守られれば、交通安全運動の目的は達成されると思います。交通安全運動の十日間だけ交通安全に注意するのではなく、この間に社会人として当然守るべき交通ルールを守り、この間に交通安全意識を身につけておくことが、交通安全運動の目的です。

（主催）芦屋市、町を静かにする運動推進本部、芦屋市教育委員会、芦屋交通安全協会、芦屋警察署

## 県市議選挙の投票率

### 二回とも 第四投票区が一位

県議選挙は四月二十三日、市議選挙は四月三十日それぞれ滞りなく終りました。ご参考までに投票率（投票所別）を次表のとおりお知らせします。

投票区	投票所	県議選挙			市議選挙		
		男(%)	女(%)	計(%)	男(%)	女(%)	計(%)
1	精道幼	58.63	58.32	58.47	78.81	82.61	80.81
2	芦屋高小	53.25	53.82	53.54	77.41	80.08	78.79
3	宮川道	54.00	57.50	56.12	72.40	83.14	78.88
4	宮道中	63.52	64.73	64.17	82.72	83.74	84.76
5	打出公	51.02	52.61	51.83	70.59	67.30	68.74
6	岩園小	51.05	39.72	47.01	73.13	63.81	67.97
7	旧園出張所	55.82	51.36	53.43	78.70	83.08	81.04
8	山手寺	51.68	51.87	51.77	63.66	69.73	68.22
9	安手協	52.00	53.00	53.00	72.09	76.84	75.65
10	灘生協	49.85	53.41	51.30	69.24	73.08	71.21
11	保生協	54.88	54.61	54.51	75.23	79.72	77.60
12	教育委員	52.54	54.04	53.54	66.60	85.80	78.63
13	みどり幼	45.44	51.25	48.94	69.59	79.34	74.64
計		54.04	54.49	54.27	74.76	78.21	76.59

### 商工会だより

◆第十回芦屋商工会三十四年度商店会市場事業所親善式野球大会を五月十三日から三箇日市民グラウンドで、芦屋市及び神戸新聞社後援のもと挙行政しました。参加チームは十二ヶ所のうち各々が優勝することができたこと各々が協力力の賜と感謝いたします。優勝戦は甲陽市場対三通り商店会で行われ二対一で甲陽市場が優勝しました。なお単位商店会市場事業

（主催）芦屋市、町を静かにする運動推進本部、芦屋市教育委員会、芦屋交通安全協会、芦屋警察署

（主権）芦屋市、町を静かにする運動推進本部、芦屋市教育委員会、芦屋交通安全協会、芦屋警察署

所から多大のご寄附を頂きました結果、参加チームに対して多くの賞品を贈呈できましてご重なりをお礼申し上げます。

◆日本住宅公団甲南団地にお

花壇のケシにご注意

ご存知のようにあの美しい毒草「ポピー」は小型で、およそ二十センチから九十センチ程度の植物です。このケシの葉は深く切れこんでおり、また茎や葉などに細毛が多く生えています。

「おにげし」(オリエントポピー)は、ひなげしに比べてやや大型(六十センチ〜九十センチ)ですが、葉は同じように深く切れこんでいます。そして全草には、白い剛毛があります。

このおにげしの変種の花(図2の左側)には、花のすぐ下に一枚の葉がついたものもありますが、下部の葉は同じ形をしています。このような特徴をもつ「おにげし」と「おにげし」(及びその変種)は家庭で植えてもよいです。

虫のはなし

人が住みよき地を求め集まりいつしか芦屋を世に知られる住宅都市に仕立てたように、虫類にとってもこのあたりの山は生息しやすい環境と見え、六甲の山には随分昆虫がいます。

残念なことに数は少なく、僅か宮川の上流に名残を留めている程度だが、これと二、三十年前までは芦屋川が流れていたところの山には、多くの昆虫がいたと推定されています。夏になると、飛ぶ昆虫が飛び交い、鳴き声も聞こえ、この頃現れ、蛾が月見草を食して、中央の女王モンキテハ(カッター写真は芦屋で採れた蝶類、上中

花壇のケシにご注意 (続)

「おにげし」(オリエントポピー)は、ひなげしに比べてやや大型(六十センチ〜九十センチ)ですが、葉は同じように深く切れこんでいます。そして全草には、白い剛毛があります。

このおにげしの変種の花(図2の左側)には、花のすぐ下に一枚の葉がついたものもありますが、下部の葉は同じ形をしています。このような特徴をもつ「おにげし」と「おにげし」(及びその変種)は家庭で植えてもよいです。

花壇のケシにご注意 (続)

美しいイライカツツバセイボウもこの頃、桜や梅の木に時々見かけられる。八月中旬にはツツクボシの季節、珍蝶モンキテハもこの頃、秋草にすくも虫はさびさびと、九月に入ると六甲では次第に減って行くといわれるが夏の名残をとどめるように、ウラボシやシジミが見つかるとも風情がある。

十月にはセリチョウ、ウラボシ、シジミ、オオキキカメムシ、アカタテハ、チヨウの飛ぶ姿、グロテスクなオオソウ、アゲハ、ヒカゲチョウ、ルリタテハ、カタタテハ、ゴマテチョウなどで、クマゼミ、ミンミンゼミ、アブラゼミが合唱する。また高座の谷ではクマゼミ、ミンミンゼミ、アブラゼミが合唱する。また高座の谷ではクマゼミ、ミンミンゼミ、アブラゼミが合唱する。

花壇のケシにご注意 (続)

美しいイライカツツバセイボウもこの頃、桜や梅の木に時々見かけられる。八月中旬にはツツクボシの季節、珍蝶モンキテハもこの頃、秋草にすくも虫はさびさびと、九月に入ると六甲では次第に減って行くといわれるが夏の名残をとどめるように、ウラボシやシジミが見つかるとも風情がある。

十月にはセリチョウ、ウラボシ、シジミ、オオキキカメムシ、アカタテハ、チヨウの飛ぶ姿、グロテスクなオオソウ、アゲハ、ヒカゲチョウ、ルリタテハ、カタタテハ、ゴマテチョウなどで、クマゼミ、ミンミンゼミ、アブラゼミが合唱する。また高座の谷ではクマゼミ、ミンミンゼミ、アブラゼミが合唱する。

花壇のケシにご注意 (続)

美しいイライカツツバセイボウもこの頃、桜や梅の木に時々見かけられる。八月中旬にはツツクボシの季節、珍蝶モンキテハもこの頃、秋草にすくも虫はさびさびと、九月に入ると六甲では次第に減って行くといわれるが夏の名残をとどめるように、ウラボシやシジミが見つかるとも風情がある。

十月にはセリチョウ、ウラボシ、シジミ、オオキキカメムシ、アカタテハ、チヨウの飛ぶ姿、グロテスクなオオソウ、アゲハ、ヒカゲチョウ、ルリタテハ、カタタテハ、ゴマテチョウなどで、クマゼミ、ミンミンゼミ、アブラゼミが合唱する。また高座の谷ではクマゼミ、ミンミンゼミ、アブラゼミが合唱する。

花壇のケシにご注意 (続)

美しいイライカツツバセイボウもこの頃、桜や梅の木に時々見かけられる。八月中旬にはツツクボシの季節、珍蝶モンキテハもこの頃、秋草にすくも虫はさびさびと、九月に入ると六甲では次第に減って行くといわれるが夏の名残をとどめるように、ウラボシやシジミが見つかるとも風情がある。

十月にはセリチョウ、ウラボシ、シジミ、オオキキカメムシ、アカタテハ、チヨウの飛ぶ姿、グロテスクなオオソウ、アゲハ、ヒカゲチョウ、ルリタテハ、カタタテハ、ゴマテチョウなどで、クマゼミ、ミンミンゼミ、アブラゼミが合唱する。また高座の谷ではクマゼミ、ミンミンゼミ、アブラゼミが合唱する。

花壇のケシにご注意 (続)

美しいイライカツツバセイボウもこの頃、桜や梅の木に時々見かけられる。八月中旬にはツツクボシの季節、珍蝶モンキテハもこの頃、秋草にすくも虫はさびさびと、九月に入ると六甲では次第に減って行くといわれるが夏の名残をとどめるように、ウラボシやシジミが見つかるとも風情がある。

十月にはセリチョウ、ウラボシ、シジミ、オオキキカメムシ、アカタテハ、チヨウの飛ぶ姿、グロテスクなオオソウ、アゲハ、ヒカゲチョウ、ルリタテハ、カタタテハ、ゴマテチョウなどで、クマゼミ、ミンミンゼミ、アブラゼミが合唱する。また高座の谷ではクマゼミ、ミンミンゼミ、アブラゼミが合唱する。

花壇のケシにご注意 (続)

美しいイライカツツバセイボウもこの頃、桜や梅の木に時々見かけられる。八月中旬にはツツクボシの季節、珍蝶モンキテハもこの頃、秋草にすくも虫はさびさびと、九月に入ると六甲では次第に減って行くといわれるが夏の名残をとどめるように、ウラボシやシジミが見つかるとも風情がある。

十月にはセリチョウ、ウラボシ、シジミ、オオキキカメムシ、アカタテハ、チヨウの飛ぶ姿、グロテスクなオオソウ、アゲハ、ヒカゲチョウ、ルリタテハ、カタタテハ、ゴマテチョウなどで、クマゼミ、ミンミンゼミ、アブラゼミが合唱する。また高座の谷ではクマゼミ、ミンミンゼミ、アブラゼミが合唱する。

花壇のケシにご注意 (続)

美しいイライカツツバセイボウもこの頃、桜や梅の木に時々見かけられる。八月中旬にはツツクボシの季節、珍蝶モンキテハもこの頃、秋草にすくも虫はさびさびと、九月に入ると六甲では次第に減って行くといわれるが夏の名残をとどめるように、ウラボシやシジミが見つかるとも風情がある。

十月にはセリチョウ、ウラボシ、シジミ、オオキキカメムシ、アカタテハ、チヨウの飛ぶ姿、グロテスクなオオソウ、アゲハ、ヒカゲチョウ、ルリタテハ、カタタテハ、ゴマテチョウなどで、クマゼミ、ミンミンゼミ、アブラゼミが合唱する。また高座の谷ではクマゼミ、ミンミンゼミ、アブラゼミが合唱する。

花壇のケシにご注意 (続)

美しいイライカツツバセイボウもこの頃、桜や梅の木に時々見かけられる。八月中旬にはツツクボシの季節、珍蝶モンキテハもこの頃、秋草にすくも虫はさびさびと、九月に入ると六甲では次第に減って行くといわれるが夏の名残をとどめるように、ウラボシやシジミが見つかるとも風情がある。

十月にはセリチョウ、ウラボシ、シジミ、オオキキカメムシ、アカタテハ、チヨウの飛ぶ姿、グロテスクなオオソウ、アゲハ、ヒカゲチョウ、ルリタテハ、カタタテハ、ゴマテチョウなどで、クマゼミ、ミンミンゼミ、アブラゼミが合唱する。また高座の谷ではクマゼミ、ミンミンゼミ、アブラゼミが合唱する。

花壇のケシにご注意 (続)

美しいイライカツツバセイボウもこの頃、桜や梅の木に時々見かけられる。八月中旬にはツツクボシの季節、珍蝶モンキテハもこの頃、秋草にすくも虫はさびさびと、九月に入ると六甲では次第に減って行くといわれるが夏の名残をとどめるように、ウラボシやシジミが見つかるとも風情がある。

十月にはセリチョウ、ウラボシ、シジミ、オオキキカメムシ、アカタテハ、チヨウの飛ぶ姿、グロテスクなオオソウ、アゲハ、ヒカゲチョウ、ルリタテハ、カタタテハ、ゴマテチョウなどで、クマゼミ、ミンミンゼミ、アブラゼミが合唱する。また高座の谷ではクマゼミ、ミンミンゼミ、アブラゼミが合唱する。

花壇のケシにご注意 (続)

美しいイライカツツバセイボウもこの頃、桜や梅の木に時々見かけられる。八月中旬にはツツクボシの季節、珍蝶モンキテハもこの頃、秋草にすくも虫はさびさびと、九月に入ると六甲では次第に減って行くといわれるが夏の名残をとどめるように、ウラボシやシジミが見つかるとも風情がある。

十月にはセリチョウ、ウラボシ、シジミ、オオキキカメムシ、アカタテハ、チヨウの飛ぶ姿、グロテスクなオオソウ、アゲハ、ヒカゲチョウ、ルリタテハ、カタタテハ、ゴマテチョウなどで、クマゼミ、ミンミンゼミ、アブラゼミが合唱する。また高座の谷ではクマゼミ、ミンミンゼミ、アブラゼミが合唱する。

花壇のケシにご注意 (続)

美しいイライカツツバセイボウもこの頃、桜や梅の木に時々見かけられる。八月中旬にはツツクボシの季節、珍蝶モンキテハもこの頃、秋草にすくも虫はさびさびと、九月に入ると六甲では次第に減って行くといわれるが夏の名残をとどめるように、ウラボシやシジミが見つかるとも風情がある。

十月にはセリチョウ、ウラボシ、シジミ、オオキキカメムシ、アカタテハ、チヨウの飛ぶ姿、グロテスクなオオソウ、アゲハ、ヒカゲチョウ、ルリタテハ、カタタテハ、ゴマテチョウなどで、クマゼミ、ミンミンゼミ、アブラゼミが合唱する。また高座の谷ではクマゼミ、ミンミンゼミ、アブラゼミが合唱する。

### 市民相談室

市役所には市民相談室があります。みなさまの生活上の問題や市役所の仕事等のご相談をいつでもお待ちしております。

「身の上相談」欄新設

どうしても匿名で相談したい方はその要旨を手紙で「市民相談室」宛送って下さい市広報紙上で回答いたします

日時 六月十四日(日) 雨天中止  
集合所 国鉄芦屋駅北側、午前八時三十分と時刻  
コース 芦屋・神戸・湊川・大池・地獄谷  
一六甲前辻・旧道一六甲土橋・六甲・芦屋(解散は午後六時頃)

甲：芦屋(解散は午後六時頃)

行程 十ヶ所家族同  
会費 大人百九十円、小人百二十円(交通費及び写真代)

携行品 昼食、水筒、雨具、はき物は運動靴か登山靴。

6月の市民ハイキング

市役所内～市民相談室～電2121

### 本月の新着書

部四郎 日本語の系統(藤原則省)人民公社(和田英夫)法律の眼(中橋一夫)道化の宿命(石井輝二)商品大辞典(太田金次郎)法廷(多田)井上誠太郎の研究(野田浩三)カンピア滞在記(石坂洋次郎)ある日わたしは(邱永漢)西遊記(伊藤永之介)民話自然と人生についての四十話(橋本忍)私に具になりた(山本周五郎)ちやん(加藤周一)神楽祭

その他多数新着、火曜日以外毎日9-17時無料公開読書相談にも応じます。小櫃町市立図書館(電話五九七)

清水幾太郎 現代思想入門(八)



教育と文化

虫とあそぶ

山手幼稚園

入園一カ月が過ぎ、子供達も母親の手から離れ何の心配もなくあそんでいる姿が見られるこの頃である。「先生オハヨウ」の声を聞き出し出した手に丸虫が這い廻っている。

可愛い話も生れ、小さな動物の不思議な力を知って神秘的な目を見つめていた。

山手幼稚園 楽しい話も生れ、小さな動物の不思議な力を知って神秘的な目を見つめていた。

山手幼稚園 楽しい話も生れ、小さな動物の不思議な力を知って神秘的な目を見つめていた。

山手幼稚園 楽しい話も生れ、小さな動物の不思議な力を知って神秘的な目を見つめていた。

五月と子ども

岩園幼稚園

快い矢車の音がする五月晴の空にひびく朝、三々五々園児達は登園して来る。

岩園幼稚園 快い矢車の音がする五月晴の空にひびく朝、三々五々園児達は登園して来る。

岩園幼稚園 快い矢車の音がする五月晴の空にひびく朝、三々五々園児達は登園して来る。

岩園幼稚園 快い矢車の音がする五月晴の空にひびく朝、三々五々園児達は登園して来る。

楽しかった校外学習

山手中学校

始めの校外学習、新しい友人たちと歩を進める一人一人の顔には喜びと誇りが満ちあふれ、楽しげな笑い声が流れていく。

山手中学校 始めの校外学習、新しい友人たちと歩を進める一人一人の顔には喜びと誇りが満ちあふれ、楽しげな笑い声が流れていく。

山手中学校 始めの校外学習、新しい友人たちと歩を進める一人一人の顔には喜びと誇りが満ちあふれ、楽しげな笑い声が流れていく。

子どもの眼

岩園小学校

「映画や電車の中の煙をきめられている所で平気で煙草を吸っている大人はいないか」と思っています。

岩園小学校 「映画や電車の中の煙をきめられている所で平気で煙草を吸っている大人はいないか」と思っています。

道徳教育をおしすめる

山手小学校

学校でいろいろなことを一方向にやらせようとするのではなく、おかしなこともおかしさを認めさせたい。

山手小学校 学校でいろいろなことを一方向にやらせようとするのではなく、おかしなこともおかしさを認めさせたい。

大阪城の石垣とあしやの刻印



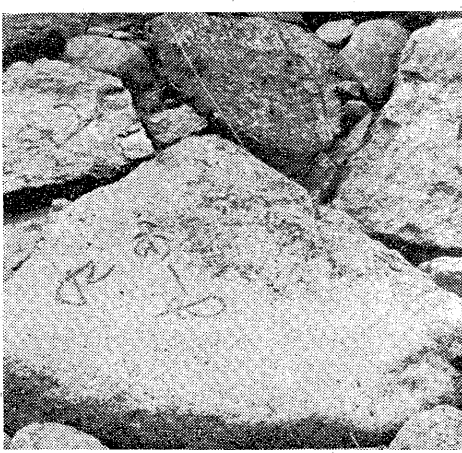
大阪城の石垣に使われ

今から三百年前、天正十四年秀吉は当時の外国人を驚かせた金色の大坂城を築き上げた。その威勢を誇示したが、わずか三十二年間、大坂夏の陣によって灰と化した。

大阪城の石垣には、あしやの刻印が数多く見られる。これは、大坂城の石垣を築いた際に、石工たちが刻んだ文字や記号のことである。

あしやの刻印は、石垣の表面に刻まれた文字や記号のことである。これは、大坂城の石垣を築いた際に、石工たちが刻んだ文字や記号のことである。

あしやの刻印は、石垣の表面に刻まれた文字や記号のことである。これは、大坂城の石垣を築いた際に、石工たちが刻んだ文字や記号のことである。



(石垣に残った見事な刻印=写真は大阪読売提供)

あしやの刻印は、石垣の表面に刻まれた文字や記号のことである。これは、大坂城の石垣を築いた際に、石工たちが刻んだ文字や記号のことである。

あしやの刻印は、石垣の表面に刻まれた文字や記号のことである。これは、大坂城の石垣を築いた際に、石工たちが刻んだ文字や記号のことである。

あしやの刻印は、石垣の表面に刻まれた文字や記号のことである。これは、大坂城の石垣を築いた際に、石工たちが刻んだ文字や記号のことである。