

芦屋市広報

芦屋市精道町93
発行所 芦屋市役所
発行人 芦屋市役所
編集人 西田増
印刷所 オール出版印刷株式会社
毎月1回5日発行定価3円

昭和33年度上半期の市財政

昭和33年4月—9月

市財政に明るい見通し 行政水準を向上 適正運営奏効す

本市の財政状況は、財政再建計画に基づき事務事業の統制が行われ、また建設的の事業についても緊急の度合に応じて計画的に実施せられることになり、一応軌道に乗り、また財政再建の借入れによって資金操作の面についても非常に緩和されて来りました。

極力行政水準の向上を図ることにし、一応年間必要とする経費について再建計画の枠内で予算を編成しました。その結果、一般会計の合計は、五六四、八九七千円となつて前年度の当初予算五、四、五七三、三三〇千円より四、四〇〇千円増加となつた。このうち主なものは、人件費、物件費等の消費的経費二、九、六七〇千円、投資的経費一、〇、六二五千円、公債費六、六〇二千円であつて、これを前年度に較べると消費的経費においては、約三三、〇〇〇千円、投資的経費においては約五、〇〇〇千円、公債費においては約一、〇〇〇千円とそれぞれ増加した。

このようにして、歳出の面において増加していますが、これらの財源についても、市税においては、財政再建計画より約四百万円の増収となる外、年間三千数百万円の自然増が、またその他の収入についても、それぞれ増収が見込まれるため非常に弾力性のある予算となつて来りました。

このようにして一応年間予算の編成を行つたが、その後都市計画事業費の決定その他により四回に亘つて合計四千六百円余の追加措置をした結果、昭和三十三年九月末における予算総額は、六一〇、九五〇千円となり、前年度同様の総額六四四、六六二千円より三三、七二二千円の減となつて来りました。

一方資金的な面においては、予算（関連して）常に目標を把握し、毎四半期ごとに適確な資金配分を行つて来りました。

芦屋市の推計人口

(11月1日現在)

人口総数	53,593
男	25,987
女	27,606
世帯数	12,453

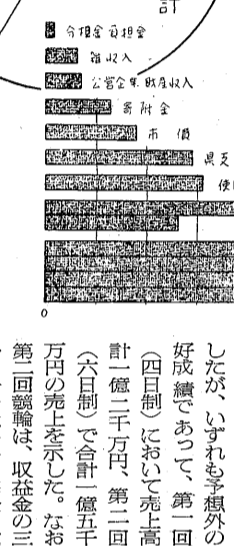
〇、二〇七、上水道の普及率は概ね九六%を示し、年々増加して来りました。また三十二年(32年2月—33年1月)の給水量は、三百万五千立方メートルであつて、前年度より一、二百万立方メートル増加し、一人一日平均給水量は一、四四立メートルとなつて来りました。この給水量の中には阪神上水道組合から受水しているものが六十九万三千立方メートル含まれていますが、同組合の料金改訂により、一立方メートル二円十銭の値上りとなつたため、本市の上水道料金も影響を受け、三十三年四月一日から再び料金改訂を行うこととなつた結果九月末の上水道使用料収入額は、三、九八七千円となり、前年度同様に比較して七、五三六千円の増収となつて来りました。

上水道施設については、竣工後既に十年を経過し、年々改良を加へつつあるが、水量の点について抜本的対策を必要とし、昨年度から拡張工事に着手し、本年度は二、八、〇〇〇千円の起債を受けて来りました。

昭和三十三年決算額における市税(都市計画税を除く)の市民一人当り負担の状況は、次のとおりであります。(単位：円)

一世帯	三〇、三三三
一人当り	一六、三七一

結果、数千円円の現金を保有し常に適正な運営がなされて来りました。



九月二十日現在の給水戸数は、一、一七〇戸と見込まれて来りました。

市立養老病院

結核病棟の増築や既設建物の一部補修等によりやがて施設も充実せられ、利用者数も漸次増加の傾向にあつて平均利用率は、八一、九%を示して来りました。したがつて財政面においても漸次好転しつつあるが、診療上最も重要なX線設備については機械設備が老朽化したため放射線防護設備も不完全なため早急これが改良を要することになり、本年六月、四、三、五、〇千円をもちつて改良に着手し、診療の万全を期することになりました。

なおこの財源措置は、一応起債によるものと、極力これが獲得に努力を重ねましたが、起債並びに厚生年金保険の融資を受けることができなかったため、これを一般会計から充当することになりました。

診療患者のうち保険によるものは、その八〇%を占めておるが、過半数の診療費の改正が行われ、これに伴つて診療費の増収が修正せられた十月一日から適用されることとなつたため、本市においても市議会の議決を経て、「一」表を採用することになりました。この結果約二百万円程度の増収が見込まれるので、毎年赤字経営をたどつて来ている本市にとつては、貴重な財源を得たものといつて過言でないと思つて来りました。

企業経営は?

昭和三十三年決算額における市税(都市計画税を除く)の市民一人当り負担の状況は、次のとおりであります。(単位：円)

一世帯	三〇、三三三
一人当り	一六、三七一

このようにして、歳出の面において増加していますが、これらの財源についても、市税においては、財政再建計画より約四百万円の増収となる外、年間三千数百万円の自然増が、またその他の収入についても、それぞれ増収が見込まれるため非常に弾力性のある予算となつて来りました。

このようにして一応年間予算の編成を行つたが、その後都市計画事業費の決定その他により四回に亘つて合計四千六百円余の追加措置をした結果、昭和三十三年九月末における予算総額は、六一〇、九五〇千円となり、前年度同様の総額六四四、六六二千円より三三、七二二千円の減となつて来りました。

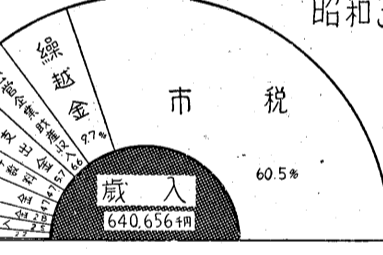
一方資金的な面においては、予算（関連して）常に目標を把握し、毎四半期ごとに適確な資金配分を行つて来りました。

財政再建計画 どう進むぞうん?

昭和三十三年度における財政再建計画の実施状況の概要について簡単に説明申し上げます。上水道会計を除いた各会計の総合計画の最終計画額は、歳入においては九億三千四百万円であつて、前年度より一億二千九百九十九万九千九百九十九円減少して来りました。

以上昭和三十三年度上半期における財政の推移について概要を説明申し上げた次第であります。明申し上げた次第であります。

昭和三十三年度上半期における財政再建計画の実施状況の概要について簡単に説明申し上げます。上水道会計を除いた各会計の総合計画の最終計画額は、歳入においては九億三千四百万円であつて、前年度より一億二千九百九十九万九千九百九十九円減少して来りました。



昭和三十三年度上半期における財政再建計画の実施状況の概要について簡単に説明申し上げます。上水道会計を除いた各会計の総合計画の最終計画額は、歳入においては九億三千四百万円であつて、前年度より一億二千九百九十九万九千九百九十九円減少して来りました。

昭和三十三年度上半期における財政再建計画の実施状況の概要について簡単に説明申し上げます。上水道会計を除いた各会計の総合計画の最終計画額は、歳入においては九億三千四百万円であつて、前年度より一億二千九百九十九万九千九百九十九円減少して来りました。

昭和三十三年度上半期における財政再建計画の実施状況の概要について簡単に説明申し上げます。上水道会計を除いた各会計の総合計画の最終計画額は、歳入においては九億三千四百万円であつて、前年度より一億二千九百九十九万九千九百九十九円減少して来りました。

昭和三十三年度上半期における財政再建計画の実施状況の概要について簡単に説明申し上げます。上水道会計を除いた各会計の総合計画の最終計画額は、歳入においては九億三千四百万円であつて、前年度より一億二千九百九十九万九千九百九十九円減少して来りました。

昭和三十三年度上半期における財政再建計画の実施状況の概要について簡単に説明申し上げます。上水道会計を除いた各会計の総合計画の最終計画額は、歳入においては九億三千四百万円であつて、前年度より一億二千九百九十九万九千九百九十九円減少して来りました。

昭和三十三年度上半期における財政再建計画の実施状況の概要について簡単に説明申し上げます。上水道会計を除いた各会計の総合計画の最終計画額は、歳入においては九億三千四百万円であつて、前年度より一億二千九百九十九万九千九百九十九円減少して来りました。

昭和三十三年度上半期における財政再建計画の実施状況の概要について簡単に説明申し上げます。上水道会計を除いた各会計の総合計画の最終計画額は、歳入においては九億三千四百万円であつて、前年度より一億二千九百九十九万九千九百九十九円減少して来りました。

昭和三十三年度上半期における財政再建計画の実施状況の概要について簡単に説明申し上げます。上水道会計を除いた各会計の総合計画の最終計画額は、歳入においては九億三千四百万円であつて、前年度より一億二千九百九十九万九千九百九十九円減少して来りました。

昭和三十三年度上半期における財政再建計画の実施状況の概要について簡単に説明申し上げます。上水道会計を除いた各会計の総合計画の最終計画額は、歳入においては九億三千四百万円であつて、前年度より一億二千九百九十九万九千九百九十九円減少して来りました。

昭和三十三年度上半期における財政再建計画の実施状況の概要について簡単に説明申し上げます。上水道会計を除いた各会計の総合計画の最終計画額は、歳入においては九億三千四百万円であつて、前年度より一億二千九百九十九万九千九百九十九円減少して来りました。

昭和三十三年度上半期における財政再建計画の実施状況の概要について簡単に説明申し上げます。上水道会計を除いた各会計の総合計画の最終計画額は、歳入においては九億三千四百万円であつて、前年度より一億二千九百九十九万九千九百九十九円減少して来りました。

昭和三十三年度上半期における財政再建計画の実施状況の概要について簡単に説明申し上げます。上水道会計を除いた各会計の総合計画の最終計画額は、歳入においては九億三千四百万円であつて、前年度より一億二千九百九十九万九千九百九十九円減少して来りました。

昭和三十三年度上半期における財政再建計画の実施状況の概要について簡単に説明申し上げます。上水道会計を除いた各会計の総合計画の最終計画額は、歳入においては九億三千四百万円であつて、前年度より一億二千九百九十九万九千九百九十九円減少して来りました。

昭和三十三年度上半期における財政再建計画の実施状況の概要について簡単に説明申し上げます。上水道会計を除いた各会計の総合計画の最終計画額は、歳入においては九億三千四百万円であつて、前年度より一億二千九百九十九万九千九百九十九円減少して来りました。

昭和三十三年度上半期における財政再建計画の実施状況の概要について簡単に説明申し上げます。上水道会計を除いた各会計の総合計画の最終計画額は、歳入においては九億三千四百万円であつて、前年度より一億二千九百九十九万九千九百九十九円減少して来りました。

昭和三十三年度上半期における財政再建計画の実施状況の概要について簡単に説明申し上げます。上水道会計を除いた各会計の総合計画の最終計画額は、歳入においては九億三千四百万円であつて、前年度より一億二千九百九十九万九千九百九十九円減少して来りました。

昭和三十三年度上半期における財政再建計画の実施状況の概要について簡単に説明申し上げます。上水道会計を除いた各会計の総合計画の最終計画額は、歳入においては九億三千四百万円であつて、前年度より一億二千九百九十九万九千九百九十九円減少して来りました。

昭和三十三年度上半期における財政再建計画の実施状況の概要について簡単に説明申し上げます。上水道会計を除いた各会計の総合計画の最終計画額は、歳入においては九億三千四百万円であつて、前年度より一億二千九百九十九万九千九百九十九円減少して来りました。

昭和三十三年度上半期における財政再建計画の実施状況の概要について簡単に説明申し上げます。上水道会計を除いた各会計の総合計画の最終計画額は、歳入においては九億三千四百万円であつて、前年度より一億二千九百九十九万九千九百九十九円減少して来りました。

昭和三十三年度上半期における財政再建計画の実施状況の概要について簡単に説明申し上げます。上水道会計を除いた各会計の総合計画の最終計画額は、歳入においては九億三千四百万円であつて、前年度より一億二千九百九十九万九千九百九十九円減少して来りました。

昭和三十三年度上半期における財政再建計画の実施状況の概要について簡単に説明申し上げます。上水道会計を除いた各会計の総合計画の最終計画額は、歳入においては九億三千四百万円であつて、前年度より一億二千九百九十九万九千九百九十九円減少して来りました。

昭和三十三年度上半期における財政再建計画の実施状況の概要について簡単に説明申し上げます。上水道会計を除いた各会計の総合計画の最終計画額は、歳入においては九億三千四百万円であつて、前年度より一億二千九百九十九万九千九百九十九円減少して来りました。

昭和三十三年度上半期における財政再建計画の実施状況の概要について簡単に説明申し上げます。上水道会計を除いた各会計の総合計画の最終計画額は、歳入においては九億三千四百万円であつて、前年度より一億二千九百九十九万九千九百九十九円減少して来りました。

昭和三十三年度上半期における財政再建計画の実施状況の概要について簡単に説明申し上げます。上水道会計を除いた各会計の総合計画の最終計画額は、歳入においては九億三千四百万円であつて、前年度より一億二千九百九十九万九千九百九十九円減少して来りました。

昭和三十三年度上半期における財政再建計画の実施状況の概要について簡単に説明申し上げます。上水道会計を除いた各会計の総合計画の最終計画額は、歳入においては九億三千四百万円であつて、前年度より一億二千九百九十九万九千九百九十九円減少して来りました。

歳入	計画変更前(A)		計画変更後(B)		差引増減(B)-(A)	
	歳入額	一般財源使用可能額	歳入額	一般財源使用可能額	歳入額	一般財源使用可能額
一般会計	609,349	382,883	680,022	472,231	70,673	89,348
一病院	56,308	59,359	49,359	18,000	7,949	800
競馬事業	206,000	17,200	279,110	6,615	73,110	2,415
競馬事業	4,400	4,200	7,015	6,615	2,615	2,415
計	876,057	404,283	1,015,506	496,846	139,449	92,563

歳出	計画変更前(A)		計画変更後(B)		差引増減(B)-(A)	
	歳出額	一般財源充当額	歳出額	一般財源充当額	歳出額	一般財源充当額
一般会計	616,333	389,917	686,056	477,265	69,723	87,348
一病院	64,308	8,000	61,359	12,000	2,949	4,000
競馬事業	188,800	260,110	260,110	260,110	71,310	200
競馬事業	200	400	400	400	200	200
計	869,691	397,917	1,007,925	489,265	138,234	91,348
差引	6,366	6,366	7,581	7,581	1,215	1,215

定例市議会

財政再建計画の変更 保育所の建設など

第十回定例市議会は、十月二十八日午前十時開会、会期十日を議長宣言、市長から提出議案の概略説明があつて審議に入る。

先ず、計画法施行法第三条の施行によつて、従来の尺貫法、ヤードポンド法による計量単位が排除、用語も統一され、これに伴う関係条例の整備に関する条例制定の第七十一号議案を審議、原案通り可決された。

世界人権十周年を記念して

人権週間4日-10日

毎年十二月十日は世界各国内において世界人権宣言の記念日となつています。これは一九四八年十二月十日国際連合総会において、世界人権宣言が採択され、全世界に向けて布告されたのを記念する日です。わが国においても、例年十二月四日から十日までを「人権週間」として人権尊重の考えを高めるべく全国的に各種の行事が催されます。本年は、世界人権宣言十周年にあたり、いさゝか特別な方法で、世界人権宣言の趣旨を徹底し、基本的な人権尊重の意識を高揚されるようにしたいと思います。市では十二月六日(土)、午後一時から四時まで公民館において、芦屋市人権擁護委員及び神戸地方方法務局職員が担当して、人権相談所を開設し、市民のみならず、ご相談に応じていただけることになっております。もしあなたの人権が侵害された場合、どんな小さな事柄でも泣きねむりをせずに勇気を出して、

よい子に負けず 正しく歩きましょう

公徳心の第一歩である「正しく歩く運動」が全県下でも上つているとき、市内小、中学校、幼稚園では、正しい歩行はよい子から、十一月下旬、芦屋警察署から係官を招いて「正しく歩く運動」の指導をうけました。なほ市及び芦屋警察では、市役所前をはじめ市内四方のモデル地区で、重点的に歩行者の通行指導を行うことになっております。

選挙 にごらぬ選挙に 澄む政治

12月7日

12月7日は、私たち市民が今後四年間市政を託する最も大切な知事選挙の投票日です。あなたの投票の一票が、明日の生活を明るくし、暗くもせず、澄む政治を実現する一歩を踏み出すことになり、重く責任を担うことになり、市民としての使命です。投票時間は、午前七時から午後六時までです。なるべく早くに投票を済ませ、さっさと仕事に戻り、明るい日曜日を過ごすことになり、市民としての責任を担うことになり、市民としての使命です。



汲取券のお願い

意を願います。汲取券のご用意がないために作業が遅れます。折角軌道に乗りこまされた汲取券も遅れることになり、皆様方にご迷惑がかかりますので、汲取券を前日までに指定取扱店にて汲取券をお買求め下さい。

議案昭和三十三年度兵庫県芦屋市歳入歳出追加更正算(第五号) 前回の累計額八千九百七十万余円に今回追加更正算額百九十九万余円の第八十号議案昭和三十三年度芦屋市特別会計水道費歳入歳出追加更正算(第二号) 前回の累計額五千八百四十万余円に今回追加更正算額三百十万余円の第八十一号議案昭和三十三年度兵庫県芦屋市特別会計市立芦屋病院長官舎歳入追加更正算(第一号) 前年度繰越金八百万円を、一般会計繰越金として前回の累計額四百六十万余円に追加の第八十二号議案昭和三十三年度兵庫県芦屋市特別会計地方道路費歳入歳出追加更正算(第一号) 前年度繰越金五万七千円を、事務費として前回の累計額二億七千七百七十万余円に追加の第八十三号議案昭和三十三年度兵庫県芦屋市特別会計競輪事業費歳入追加更正算(第二号) 及び打出大東町七十三番地、木造平家建鉄板瓦葺一棟(建坪二七九・六七五平方尺)の、市立保育所建設の第八十四号議案を上げ審議の結果、夫々原案通り可決のち散会された。



着々と進む道路舗装

十一月中頃から引続き道路の舗装が行われております。すでに舗装を終ったのは、浜芦屋会館西側の南北道路三六〇尺、芦屋高校グラウンド南の南北道路二四〇尺、国道芦屋駅前から園鉄ガードへの道路でこのあと大原町64番地先から船町15番地への東西道路四一五尺の舗装工事に着手します。また、山手小学校東側奥道のコンクリート舗装も来年早々に完成する予定です。(写真は舗装工事)

メートル法で いよいよ正月から実施

業務用はすべて

一、いよいよ来年一月一日から計量法等により取引と証明はメートル法専用となります。

工業統計調査 本月末に行われる

本年もまた例年のように、12月31日現在、工業統計調査が全国一斉に実施されます。ご承知の通り、この調査の目的は、わが国の経済活動の実態を、製造工業の面から明らかにするために、その結果をもとに、その結果は通産省の行政施策の資料として活用されるのみならず、広くわが国の工業政策の基礎資料となるので、調査は甲(従業者4人以上)乙(従業者3人以下)の事業所(乙(従業者3人以下)の事業所)で行われます。

年末年始、市機関は休み

市役所、教務事務局、公民館、図書館は12月27日(月)用納めから1月5日(月)開始まで休みです。ただし、税務課、徴収課は30日まで水道課は31日まで、戸籍、住民登録、配給、印鑑の係は30日まで全日、31日は午前中勤務します。市立病院は28-4日の間、急患、投票を除き休診。

どんなものでしょう

道路舗装も着々進み、近頃は状況と整備をいただいて喜んでおられますが、また反面折角美しくなった街角や、一寸した広場に「ミ」が捨てられ、近所の方からこれが対策についての意見が参ります。道路のみならず、廃棄物の処理にも力一杯努力しておりますが夜の間に、また美しく清掃したあとに、すべし「ミ」を捨てられる方がおられます。先日、夜九時頃芦屋川畔を通つておられますと両手に「ミ」を握り、川へ捨てに行かれる方を見ました。折角の町や衛生会の努力はもろく、日々計画的に処理に当たっております市も困っております。こんなことは文化都市の名において止めていただけないものでしょうか、どんなものでしょうか。

税金は納期までに 固定資産税・都市計画税 第3期分 納期 12月25日まで 納める場所...市役所内市金庫 三和銀行芦屋支店 神戸銀行芦屋支店 山手支店・駅前支店

Table with columns for district names and dates for ash collection. Includes districts like 町名, 打出浜, 打出西蔵, etc.

灰の集め日は次の通り

教育と文化



文化

秋の行事いろいろ

山手小学校

第二学期と言へば、夏休み明けの炎暑のさ中から、年の瀬も押しつ

先生の先生

岩小四年 福田 文子

朝会の時、校長先生が「今日から、二週間、きょうせいの先生が

山本先生につれて、少し小さ

日頃の小事に追われず、全職員一丸となって各自の実

一、学芸会発表会十一月十五、十六日

第一回校内討論大会は去る十月二十五日、心配された曇り空で

はあったが、運動場で開催され

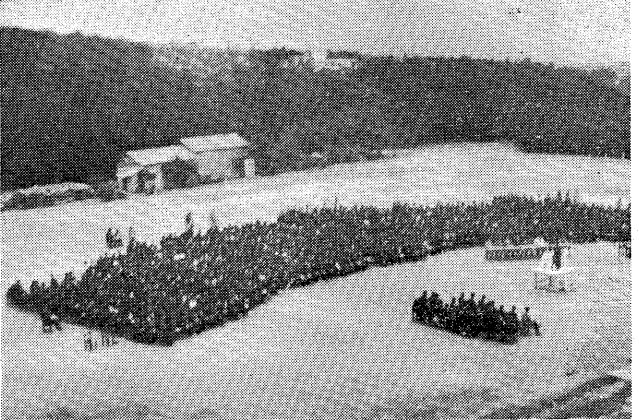
堂々の論陣!!

われらが弁士

山手中学校

ている。もし学校の指導方針に各自教師の教育的自覚による

が、それぞれの特長を生かして個性豊かな弁論



山手小学校学芸会の一コマ

明日を待つ詩人

三年九組 織田鏡子

貧乏に苦められながらも、書星の如く、明治の文壇に現れ

美しい言葉を組み合わせて作り上げるのを和歌の常識とされて



山手幼稚園

詩の世界

山手幼稚園

子供のこぼれ、うき、それは美しい詩が生まれる。

楽しかった秋の一日

岩園幼稚園

澄みきった空気が、静かな山の手、この恵まれた自然の環境の中

納税の表彰

山手幼稚園

手手に手に葉、木の美をこぼれんばかりにかかえながら、

あたたかい心で

なごむ冬の旅

新生活運動協会の運動協会は、毎夏、冬の二回にわた

来年四月から小学校の一年に入学される(昭和二十七年四月一日)

帰還者の皆様へ

山手幼稚園

本市には未帰還者がまだ十二名あり留守家族の方達の心情は察するに余りあるものがあります。

結婚の表

山手幼稚園

福社事務所内、青屋市社会福祉協議会には毎日午前中相談員が詰り、良縁を求め

十一月市民ハイキング

十一月十七日(日曜日)雨天の場合は十四日、午前九時