



芦屋市精道町93 発行所 芦屋市長 西田増蔵 編集人 西田増蔵 印刷所 オール出版印刷KK 毎月1回5日発行定価2円

五号の災害復旧や 精道幼新築などきままる

第五回市議会のもよう

第五回市議会は十七日午前中の議員協議会に引続いて、午後一時から開かれ、精道幼稚園舎新築など六議案を決定、外十一議案を審議した。まず報告第三号起債条件の変更については、地方財政健全化のための政府の措置として政府資金による市債の利率引き下げ決定によるものであり、報告第四号昭和三十一年度芦屋市特別会計市立芦屋病院蔵入蔵出追加予算は三十一年度市立芦屋病院蔵入蔵出追加予算の不足額を追加するものであると市当局から説明された。又七月二十一日任期満了となる監査委員(学識経験者)には山中隆文氏(浜宮屋町)を、同月二十三日任期満了となる公平委員には佐々木清次氏(親玉塚町)を選任することに市会の同意があった。何れも選任が決った。次に市会推薦の農業委員には松本律男、朝比奈貞雄の両氏が推薦されることとなった。尚五十一号議案では、現在川西市の市教育委員会と同居の精道幼稚園を精道町の消防署南六百五十五坪に移転新築が提案されたのに対し、これは本年三月当初予算に既に計画されたことと選任に失しているという発言と、交通上危険な位置にあるので適切な管理が必要であるという意見が述べられて満場一致可決され、更に六十四号議案で工費千八百八万円木造平家建二百八十六坪(保育室五、遊戯室、職員室等)の同園を早速工事に取掛かり十二月末までに完成させることとなった。その他第五十三号議案芦屋国際文化都市建設会社解散にもなる市

精道幼 起工となる

消防署の南側に

いま川西市の教務事務局庁舎に同居して勉強している、精道幼稚園のかわいいうちの子供のために、こよよい新しい園舎が造られることになり、七月二十七日地鎮祭を挙行、神井建設の手で工事が始まりました。

場所は消防署南側の空地で、敷地面積六百五十坪。建物は木造平屋建てで建坪は約二百七十坪。中には保育室が五室と、六間口のステーションをもつ三十八坪の遊戯室、職員室、給食室などが設けられます。園庭は約二百坪、この工事の完成は十二月末の予定です。(写真は建築工事地鎮祭)



農業委員 きままる

会長は朝比奈貞雄氏

7月16日行われるはずであった市農業委員会委員の選挙は立候補届出期限の7月11日までに立候補者が定数の十人を越えなかつたので無投票となり、16日の選挙でつきのおり当選人を決定した。(当選証書附手は18日)

- 打出西蔵町一五 佐久間武一
- 打出春日町四五 細谷種次郎
- 打出親玉塚町一〇 西本 岩吉
- 津知町八〇 永井 健夫
- 岩園町六九 極楽地勝彦
- 岩園町一三七 岩田久太郎
- 上宮川町八一 石本 力蔵
- 打出春日町五八 西田治郎兵衛

以上のほか市議会推薦により市長が選任した農業委員、農業団体代表の農業委員はつきのおり、○市議会推薦 松本 律男 朝比奈貞雄 岩園町九〇 岩園町六〇

公明選挙の 小、中、高等 ボスター、募集 学校の生徒 改正された要点は…… (A) 一般住宅

延べ面積が三十坪をこえる建物及びその敷地は統制除外。現在の住

業を一層効率化するため改良することが承認されたので、民生委員会の協力を得て具体的な改良策を練ることになり抜本的改良が成るまで、暫く中継所の利用が出来なくなるため、需用費を流用して市外搬送に切替えたいと市当局から発言があつても民生委員会は、この案は七月十七日から十五日の会期は七月十七日から十五日

業を一部議員から特に発言があつて災害後の復旧にとどまらず今後とも行政の均衡を図り市民生活に直結したこれら道路対策には一貫した計画が望ましい旨の意見が述べられた。又これに関連して宮川改修の早期実現についても強い要望があつて次の第六十六号議案奥山浄水場の復旧補修にもなる卅一年度特別会計の上水道費追加予算と共にそれぞれ関係委員会に付託された。なお打出清掃中継所の操

は一部議員から特に発言があつて災害後の復旧にとどまらず今後とも行政の均衡を図り市民生活に直結したこれら道路対策には一貫した計画が望ましい旨の意見が述べられた。又これに関連して宮川改修の早期実現についても強い要望があつて次の第六十六号議案奥山浄水場の復旧補修にもなる卅一年度特別会計の上水道費追加予算と共にそれぞれ関係委員会に付託された。なお打出清掃中継所の操

芦屋市推計人口 (7月1日現在)

人口総数	53,522
男	26,151
女	27,371
世帯数	12,403



威力を示すダスターエンジン

犬の登録と 狂犬病の予防注射

最近、東京都におけるクレイトデング犬による少女の咬傷事件、横浜市中のセパードの幼児咬傷事件等畜犬による事故が頻発し社会の注目をひいています。 芦屋市でも大原町でセパードが誤って脚の破れから入れた少女の手に咬みついたり、不注意な飼養による咬傷事故が絶えません。市民の皆様が犬を飼つておられる方は狂犬病予防法によつて毎年その犬の登録と春秋二回の狂犬病予防注射を受けなければならぬ事はご承知の事と存じます。これに従わぬ者は罰則が定められており、もし無登録、無注射の場合は飼主は法令違反と告発されます。そうであるとも犬が人を咬んだ場合何かと問題にされておられます。これも一に恐しい狂犬病を日本から無くし不慮の災害を防止する為でありますから犬を飼つておられる方はその社会的責任と動物愛護の精神によつて必ずこの義務を果して下さい。

- 注射の場所 左記の県指定選任獣医師中、便宜の所で受けて下さい。
- 1、塚原町八二(児童遊園地東入口)
 - 2、大田宮治(電二九六)
 - 3、小畑町四六(国道筋芦屋市場東)
 - 4、芦屋家畜病院(電三九六)
 - 5、前田町四〇(国道筋前田交番西)
 - 6、浦上家畜病院(電六〇五)
 - 7、松ノ内町九九(国鉄芦屋駅西北)
 - 8、塚本獣病院(電六二二)
 - 9、岡本病院(電六六五)
 - 10、芦屋保健所(電五〇三九)
- 毎週月、木曜日の午前中登録と注射
- 手数料 登録三百円
- 予防注射百八十円
- その他不明の点は市衛生課又は芦屋保健所へお問合せ下さい。

西山町の 西山町55番地先から63番地先までの79の舗舗装完成

戸籍謄本など40円に 7月22日公布された政令により戸籍手数料が一部改正され、従来30円であった

地代家賃の算定は

地代家賃統制令の一部改正については、さきに本広報でお知らせいたしました。その後改正についておたずねの向もあるため、次にその要点を再録いたします。

宅事情、社会事情からみて延べ面積が三十坪をこえる程度の構えの借家についてはこれを統制する必要があると認められたため、その敷地とともに統制除外となり、したがって三十坪をこえる建物であつても、その中間部分(三十坪以下)があれば、その中間部分は統制を受けます。この「中間

したが、本改正により市庫部分が七坪以下に統制範囲が縮小されかつ居住部分が、三十坪以下のものとされました。なお「その住宅の借主が事業主であること」の要件は従来同様ですが「その住宅の借主がその住宅に居住しているものであること」の要件が改正で追加されました。

大修繕と認められる工事とは、建物の構造上主要部分(壁、基礎、土台、柱、床、はり、屋根、階段等)の修繕とこれに関連して行われる修繕で、その費用が坪当たり二千元以上のものをいいます。この場合工事に要した公正な出費額に百分の二を乗じて得た額を従前の家賃の額(自額)に加算した額まで県知事の認可の上増額することが出来ます。

昭和三十二年より土地、家屋に對して新たに都市計画税が課せられることになり、その年度に課せられた都市計画税の十二分の一を従前の家賃(月額)に加算して受領することが認められます。 なお詳しいことは税務課固定資産課係におき下さい。

市(県)民税第2期分は納期の8月31日までにお納め下さい。固定資産税第2期分の督促納期限も8月31日です。

税金は納期までに

納付場所 市役所内市金庫か、市内及び阪神間の三和銀行・神戸銀行本・支店窓口

どうなつたか? 住宅事情、社会事情からみて延べ面積が三十坪をこえる程度の構えの借家についてはこれを統制する必要があると認められたため、その敷地とともに統制除外となり、したがって三十坪をこえる建物であつても、その中間部分(三十坪以下)があれば、その中間部分は統制を受けます。この「中間

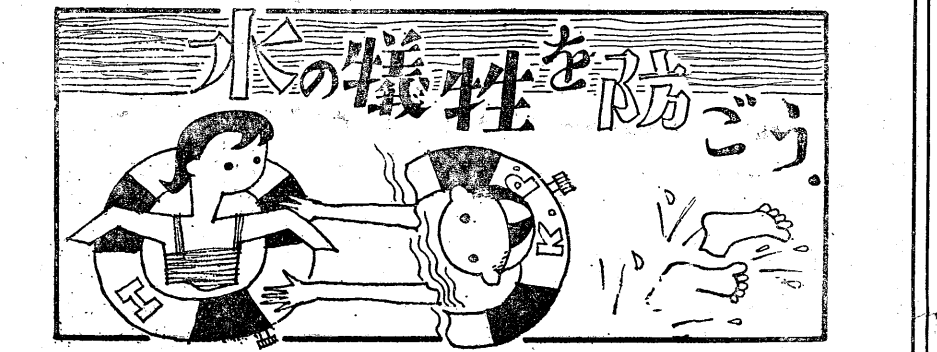
先日の豪雨で大きな被害を受けた長崎、熊本方面の気の毒な人々のために、市では社会福祉協議会日赤奉仕団と協力して、救援の金

品を募集しております。お志の向はなるべく早く福祉事務所へお届下さいませ。ご協力お待ちしております。

市(県)民税第2期分は納期の8月31日までにお納め下さい。固定資産税第2期分の督促納期限も8月31日です。

税金は納期までに

納付場所 市役所内市金庫か、市内及び阪神間の三和銀行・神戸銀行本・支店窓口



- ◆水泳前に必ず準備運動
- ◆ひとりで泳がないこと
- ◆危険な区域で泳がないこと

芦屋市の商業の実態

多い小日用品店 31年商業調査の結果

商業調査は毎年毎年全国一斉に全数調査されることになっております。昨年7月の調査はまた中央集計が公表されていまいので、さきごろ集計されたものを、概数として発表します。いつも申し上げますように、この数字は、後日、国の公表により訂正されるかも知れませんが、お含み下さい。なおこのたびの調査では全体のうちで比率の大きい「飲食店」が都合により除外されたことを注意しなければなりません。

は主人も雇人もついで二・八でみると、今かりにこれを甲類の四人で、卸売業のみで平均四・八三、二〇七千円、手数料その七・一八、小売業は二・七二にしか当りません。商店の経営規模が非常に小さいことが分ります。

(3) 商品販売額について
それはこれら商店の年間商品販売額をどうにかしようと総計一八八〇、九七九千円、このうち卸売業の分は七六三、七〇一、二七二千円、小売業の分は一一一七、二〇七千円とあります。もつともこの外に、手数料その他のサービス料収入額として、卸売業三、六七二千円、小売業二、〇七九千円との合計一五、七五二千円があることになっております。今この両者を合算して総販売額一八、九六六、七三〇千円から一商店の平均をみると約二、八六九千円とあります。これは全商店についての数字ですが、このうち法人及び常用労働者を使用している個人商店二三八(全商店数の三六%)だけについて、

外地引揚者の方へ 給付金請求を受け付中

市福祉事務所では8月1日から引揚者給付金と遺族給付金の請求受付事務を始めました。つきに該当の人に請求して下さい。手続きなど同所で説明します。また、引揚者連盟芦屋支部役員も福祉事務所内で当分の間、ご相談に応じます。

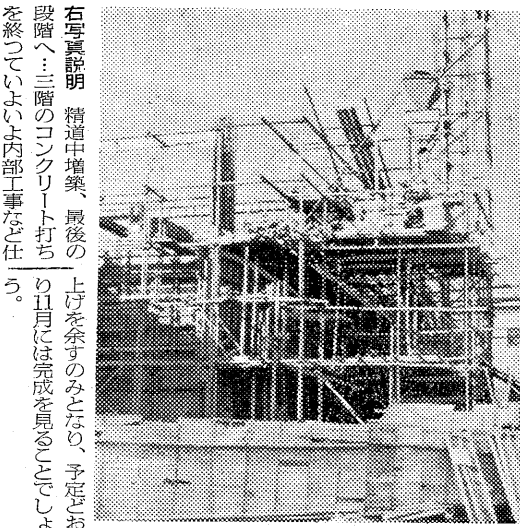
引揚者給付金を受けられる人
(全商店数の三六%) だけについて
昭和30年8月15日まで引続き

券を用意されぬと 汲取りは後廻し

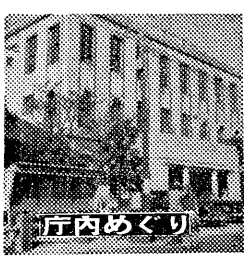
シ尿汲取りを市直営に切替えて三カ月経過しました。作業は逐次軌道に乗ってきましたが、いまだに「シ尿汲取り券」をご用意されてない家庭が多く、進捗の遅延となつて居るの残念です。今後作業員が参りまして、シ尿汲取り券をお渡し願えないお宅の汲取りは後廻しになり遅れることがあります。各家庭では少くとも一月半分ぐらゐのシ尿汲取り券を常に買い置かれますよう。

汲取り券は市内のたばこ小売店、次の取扱所で売っています。

- 三条町一八五 小松食品店
- 三木町一五五 足立食品店
- 打出浜町一〇五 田寺米穀店
- 西蔵町一〇五 西村食品店
- 翠ヶ丘町一九 平井食品店
- 東山町九九 金田食品店
- 浜芦町三三 高橋米穀店
- 朝日ヶ丘町二九八 福島食品店



右写真説明 精進中増築、最後の段階へ。三階のコンクリート打ちを終つていよいよ内部工事など仕



庁内めぐり

手続をします。予算が通る手続が多にわたっています。その中でも主な事は、まず市議会に提案する議案を、各課から出させ検討整理して市議会に送ること。市議会が議決された議案、規則などを市役所前掲板に公示すること。市役所前掲板に公示すること。市役所前掲板に公示すること。市役所前掲板に公示すること。

⑨ 庶務課
Xでは足らない市役所前掲板に公示すること。市役所前掲板に公示すること。市役所前掲板に公示すること。市役所前掲板に公示すること。

呉川町三 富田米穀店
なお、便所の汲取基本料金は各ご家庭の世帯一人につき一月二、四四円です。月一回汲取または二回汲取の場合も基本料金は変わりません。

再び結核検診
八、九月中保健所で
七月一日より十一日まで定期結核検診を行いました。またこの健康診断を受けておられない市民の方々のために、引続き次のように検診を行いますからぜひお受け下さい。

鑑札の取替
自転車をお持ちの方は、税標(鑑札)を新しいのと取替えますからつきの日にもよりの場所へ自転車と、近くお届ける通知書を持ってお越し下さい。

たばこは
アシヤで求めよう

富土山に登ろう
いよいよ夏山のシーズンです。日本最高の露降、富士山頂、下界の雄大な大自然を見下ろすのもまた格別です。どうかお友達連携い合せご参加下さい。

日程 八月十日(土)夕刻出発
八月十三日(火)早朝帰着

経費 大人 三、一五〇円
小人 二、一七〇円

学割のある人は(往復) 二、五五〇円

申込 市教育委員会体育保健課へ
詳細は体育保健課にお問合せ下さい。

主催 芦屋市教育委員会
芦屋市体育協会

水道のサービス旬間

水を大切にしましょう

8月1日 - 10日

お申込みは 毎日(土・日でも) 午前8時 - 午後4時
電話か、口頭で、水道課へ(電話2097)

故障はスグ修繕を

- 給水パッキンク取替.....無料
- 水栓器具部品取替.....材料実費・手間無料
- 給水装置修理.....材料実費・手間無料

