

1997年 (平成9年) 11月1日号

No.735

毎月1日・15日発行

発行/芦屋市役所(広報課)

☎0797-31-2121

〒659 兵庫県芦屋市精道町7番6号



演出/大森一樹(映画監督) 撮影/山口宏(写真家)



## 芦屋の街並みに魅せられて

志村 三津子さん(挿絵画家)

女性センター通信EMERALD(エメラルド)の表紙や、ミニコミ誌“フォーラム・アシヤ”の紙面を飾っている。

明治から昭和初期にかけて建てられた和洋折衷の邸宅が残る街並みに魅せられ、筆と墨で描く建物や風景は繊細で優しさが漂う。

震災で街並みは変貌しても、いつか街も人もそして暮らしも元に戻ると信じている。

## 第31回市民文化賞を辻本勇氏に

問い合わせ 秘書課 ☎38-2000

平成九年度(第三十一回)の芦屋市民文化賞に辻本勇氏が選ばれ、十一月三日「文化の日」に北村市長から表彰されます。

辻本氏は、芦屋市文化行政懇話会委員として、文化行政の推進に尽力されたのはじめ、昭和六十三年芦屋市文化振興財団設立当初から副理事長を務められるほか、谷崎潤一郎記念館の建設に尽力されました。

また、昭和六十年九月から富田碎花顕彰会会長を務められ、富田碎花の業績をたたえ、ともにその業績を広く知らせる等、芦屋市の文化行政の発展にも貢献されています。

市民文化賞は、昭和四十二年に制定され、学術・科学・教育などの研究実践や芸術・芸能・体育などの向上発展に貢献されたかた、また、地域社会の発展につくされ、その功績が顕著なかたがたに対して市民の感謝をこめて表彰するものです。



【受賞者プロフィール】

辻本 勇(つじもと いさむ)氏

大正十一年生まれ。奥池町在住。

芦屋市文化振興財団副理事長

富本憲吉記念館館長

## 共に築き助け合う～支援を受ける側にとって望ましい国際協力とは 第2回「地球家族会議」開催

阪神・淡路大震災では、国内のみならず国外からも人的・物的支援を受け、震災時の危機的状況乗り越えることができました。この震災を教訓に、共に生きる地球家族の一員として、どのような国際協力・支援が支援を受ける側にとって望ましいかを考えようとするものです。

日時 11月8日(土)  
14時～16時30分

会場 ルナ・ホール  
入場自由(無料)、日本語・英語同時通訳付

### プログラム

(1)基調講演 波多野敬雄氏  
(前国連大使、現フォーリン・プレスセンター理事長)

### (2)シンポジウム

#### パネリスト

波多野 敬雄氏  
ユルウィス・ヤティム氏  
(在大阪インドネシア共和国総領事)  
レ・ゴック・トゥ氏  
(在大阪ベトナム社会主義共和国総領事)  
マリ・クリスティーン氏  
(コミュニケーター)  
北村春江芦屋市長

コーディネーター 芹田健太郎氏  
(神戸大学大学院国際協力研究科教授)

問い合わせ 国際文化課 ☎38-2008





JR芦屋駅北側: 通りに多く人がぶつかりあう

# やめよう 駅前の自転車、バイク放置

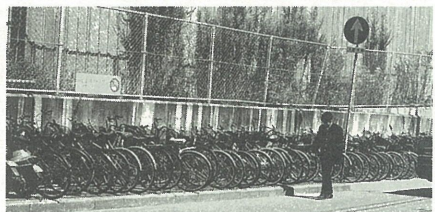
問い合わせ 道路課交通安全係 ☎38-2063

## J R 芦屋駅周辺の“自転車事情”

	J R 芦屋駅北側	J R 芦屋駅南側
放置自転車	117台	1000台
原動機付き自転車	11台	176台
自動二輪	8台	20台
合計	136台	1196台

十一月十一日(火)から十七日(月)を「駅前放置自転車クリーンキャンペーン」として、放置自転車が引き起こす被害を訴え、放置自転車の一掃をめざします。  
駅は、市の玄関であり、顔ともいえる場所です。市内の駅のうち一日平均乗降客数が多いのはJ R芦屋駅です。平成九年六月に実施した調査による放置自転車の状況は次のとおりです。

困ります! 自転車置きざり  
知らんぷり  
~運動の統一標語~



J R 芦屋駅南側: 放置禁止の看板の前で

が車道を歩かなければなりません。パーキングビルが完成すれば、現在のような状況を変えることができます。「安全で快適なまちづくり」が推進できます。

駅南側は震災により交通事情が大きく変化したため震災前と比べ放置自転車がなくなっています。  
歩道は、さながら駐輪場で、自転車やバイクが道幅いっぱいには占有し、人

駅北側は銀行や店舗が多く「ちよつと三十分だけ」とか「他にも(放置)あるから(自分のも)いいでしょ」とおっしゃる市民のかたもいらつしやいます。しかし歩道が放置自転車等で狭くて一方通行しかできなかつたり、車椅子やベビーカーのかたが通れなくなっているなど困っているのも市民のかたなのです。  
また、ご家族が、放置自転車等が引き起こす問題で危険にさらされてい

## 技能功労者を表彰します

三十年以上にわたり同一の職種に従事し、優れた技能により社会に貢献された市内在住の技能功労者を讃え、表彰するものです。

今年、六職種八人のかたが、十一月十二日(水)午前十時三十分から市民センターで表彰します。

- (順不同、敬称略)
- 【ガラス施工】和田 恆夫 (六十一歳) 精道町九一三三
  - 【建築板金】上原 三和 (六十歳) 松ノ内町八一
  - 【建築板金】吉嶋 誠一郎 (六十歳) 岩園町一十九
  - 【クリーニング】古跡宏 (六十歳) 大槻町二十一
  - 【サッシ工】新徳 敬三 (六十歳) 南宮町十七一五
  - 【サッシ工】高倉 春見 (六十歳) 南宮町十七一三三
  - 【造園】柴島 武男 (六十一歳) 若葉町四一六二二
  - 【配管工】原田 益男 (六十歳) 若葉町四一四二二

問い合わせ 生活環境部総務課 ☎2032

## 平成10年度 新入園児を募集

問い合わせ 教育委員会総務課 ☎38-2085

- 応募資格 市内に居住している平成4年4月2日から平成6年4月1日の間に生まれた5歳児(1年保育) 4歳児(2年保育)  
申込期間 11月17日(月)~11月21日(金)  
受付時間 午後2時~3時  
願書配布 11月1日(土)から各幼稚園で行います

各幼稚園では右のとおり、受付指定日を設けています。通園区域に定められた幼稚園へなるべく指定日に申し込んでください。



### 幼稚園名・受付指定日・通園区域

精道	19日(水)	宮塚町 茶屋之町 大槻町 公光町 川西町 津知町 宮川町 精道町 平田北町 平田町
宮川	17日(月)	南宮町 大東町 浜町 西藏町
山手	19日(水)	剣谷 奥山 奥池町 奥池南町 山手町 東芦屋町 大原町 船戸町 松ノ内町 上宮川町 業平町
岩園	19日(水)	六麓荘町 岩園町 翠ヶ丘町11~23番 親王塚町9~14番
小槌	19日(水)	翠ヶ丘町1~10番 親王塚町1~8番 楠町 春日町 打出小槌町 打出町 若宮町
朝日ヶ丘	17日(月)	朝日ヶ丘町 東山町
西山	17日(月)	山芦屋町 西山町 三条町 月若町 西芦屋町 三条南町 前田町 清水町
伊勢	20日(木)	竹園町 浜芦屋町 呉川町 伊勢町 松浜町
潮見	21日(金)	若葉町 緑町 潮見町
浜風	21日(金)	新浜町 浜風町 高浜町

るとしたら、それでも放置を続けま  
すか。  
この問題の解決に向けて皆さんの  
ご協力をお願いします。

民間賃貸住宅家賃負担  
軽減制度の解体証明の  
取り扱いについて

問い合わせ  
住宅管理担当 ☎2026  
(財)阪神・淡路大震災復興基金

では、家賃の一部を補助することに  
より家賃の初期負担の軽減を図って  
います。  
このたび、「民間賃貸住宅家賃負

担軽減制度」における解体証明書の  
取り扱いが左記のとおりになりまし  
た。新しい取り扱いは、十月一日か  
ら開始しています。

①現に建物が存在しない場合や全壊  
(焼)判定等被災の程度が著しく、  
現に居住の用に供せないことを、証  
明することが確認できれば解体証明  
書がなくても解体とみなします。

②家主(被災当時)から解体を理由  
に退去を求められた等、本人の責に  
帰することができない特別の事情が  
ある場合、そのことを証する書類に  
より確認できる場合は解体とみなし  
ます。

## 文化振興財団職員募集

来夏開館予定の温水プールの管理・運営、水泳教室の指導等に従事する職員を募集します。

- 資格 昭和43年4月2日以降の出生で、高等学校を卒業または平成10年3月卒業見込のかたで、スポーツ施設の管理運営に適したかた  
採用人員 2人  
申し込み 11月4日(火)~14日(金)までに文化振興財団総務部(業平町8-24 ☎31-4995)へ  
試験日 11月25日(火)(第1次試験)

問い合わせ  
文化振興財団スポーツ振興課 ☎31-8228

## 女性センターミニ絵画展 前野ヤス子の世界

作品 インド・ビハル州のミティーラ画  
プージャ pooja (祈り) 連作

日時 11月4日~28日  
(土・日・祝  
日を除く午前9  
時~午後5時)

会場 女性センター  
情報コーナー  
(大原町2-6 ラ・モール芦屋2階)

問い合わせ 女性センター ☎38-2023



## 山手中学校創立50周年記念行事

日時 12月6日(土)  
10時~12時  
会場 山手中学校体育館  
内容 ①記念式典  
②記念演奏会  
タイガー大越氏(山手  
中学校第18回生)のトラ  
ンペット演奏ほか  
同窓生の皆さんもお誘い合わせ  
のうえ、ご参加ください。

\* 自家用車での来校はご遠慮ください。

問い合わせ 山手中学校 ☎32-1122

吹奏楽部  
定期演奏会  
日時 11月9日(日)  
13時30分開場  
14時開演  
会場 山手中学校  
体育館



# アンダンテ

## 福祉の地方分権

～がんばれ市町村！～

大阪外国語大学専任講師 齊藤弥生

高年齢福祉の分野では着々と市区町村への地方分権が進んできた。各自治体のサービス利用状況が毎年報告される。平成八年

度版老人保健福祉マップが発表された。これは全国三千二百五十五市区町村の在宅福祉サービスの利用状況を調べたものである。

告され、よい意味でのサービス競争が生まれていることが期待される。

在宅福祉サービスの一つはホームヘルプ。専門の介護職員がねたきりや痴呆の高齢者のお宅を訪問して、介護するもの。二つめはデイサービス。週に一日程度、介護を必要とする高齢者がセンターへ出向き、リハビリ、入浴、食事などを行うもの。三つめはショートステイ。要介護の高齢者を一週間程度、老人ホームにあずけるサービス。芦屋市を含めた兵庫県の成績はどうか？

は十四位。総合三十六位で全国でみて中レベルだ。

一番の青森県と最下位の札幌市では約四倍強の差がある。介護保険が導入されれば、この格差はさらに気になる。四十歳以上の国民一人あたり二千五百円程度の保険料を支払うことになるが、同じような支払額でも受けられるサービスに差がでてくることになる。

もちろん数字だけでその自治体の福祉すべてを判断することはできない。第一に福祉マップの数字は二年前のもの。つまり自治体のがんばり度が評価されるには二〜三年かかるというのが弱点だ。第二に、各自治

体には平成十二年を達成目標とする老人保健福祉計画がある。これは長期計画であり、その進行速度は自治体によって異なる。つまり、現時点で悪い成績でも、今後一〜二年にすべての整備を完了させる予定の自治体がある。

福祉サービスの整備については変動期。ある時点の統計だけで善し悪しを判断するのは早計である。

しかし福祉マップが唯一の比較情報であるのも事実。このような指標をもとに自分の目で、地域の福祉を点検してみることも必要だ。老後の沙汰はカネ次第ではなく、どこの自治体に住むかで決まる時代だ。

ひょうごグリーンネットワーク事業より

### 苗木配布のお知らせ

被災地に緑を取り戻し「いのちある町」に再生するため、県では全国から提供された苗木等を被災地のために配布します。

**配布対象者**

- ① 市内在住のかたで震災以降に新築あるいは改築に着手された個人住宅（復興住宅）の所有者で平成十年三月までに植栽可能なかた。
- ② 自治会、住民の組織する緑化グループ、緑化ボランティアで左記の該当する場所で植栽する場合
- ・ 緑化ゾーンとして活用される公共的空間
- ・ 土地所有者が使用承諾し、植栽場所が確保されている所

自治会等により、維持管理体制が確立されている所

ひょうごグリーンネットワーク事業苗木配布申込書に現況写真を添付して、みどりの課まで。（申し込み用紙はみどりの課にあります。平成十年一月三十一日まで）

**配布苗木**

- ① 一戸あたり二本、おおむね一メートル前後。ハナミズキ、ハクモクレン、コブシ、シラカシ、カエデ
- ② 本数は植樹計画を審査のうえ決定。樹種は特定しないができるだけシンボル樹ハナミズキ、ハクモクレン、コブシを含める。

※希望者が多数の場合は抽選になります。また配布等については後日お知らせします。

## ◆秋の備中路を訪ねて◆

かつて高瀬船の往来した清流高梁川に抱かれた備中の小京都を訪ね、麓に武家屋敷・寺町、川筋には古い商家が当時のまま残りまるでタイムカプセルに入ったような街並みをたのしんでいただきます。

日時 11月14日（金）  
7時40分 JR 芦屋駅南側集合

定員 40人  
費用 一般9500円、会員8500円  
申し込み 11月5日（水）9時より参加費を添えて芦屋観光協会事務局へ。

## ◆ぶらり芦屋～文学散歩◆

古くは万葉集に歌い継がれてきた”葦屋”は、近代になっても文人・歌人に愛され、活躍の舞台となってきました。

市内に残るその足跡を、「郷土文学研究」主宰岩城康隆氏の解説を交えて歩きます。

日時 11月24日（休日）9時～16時  
（8時50分山手幼稚園集合）

募集人数 50人（先着順）  
費用 1000円（入館料等、昼食持参）  
申し込み 11月17日（月）より電話で芦屋観光協会事務局へ。

コース…山手幼稚園—細雪の碑—滴翠美術館—高浜虚子三代句碑—芦屋公園—富田碎花旧居—小出楯重アトリエ—谷崎潤一郎記念館

問い合わせ

芦屋観光協会事務局（経済課内 ☎38-2033）

## ◆西国街道を歩く（4）◆

箕面市桜井宿から茨木市宿川原（椿の本陣）まで（約8キロ）

日時 11月24日（休日）9時～15時  
定員 30人（多数の場合抽選）  
費用 500円（昼食持参）

\*申し込みは、往復はがき（同一はがきで2人まで可）に住所、氏名、年齢、電話番号を記入のうえ美術博物館へ。（11月12日必着）

## ◆史跡めぐりバスツアー◆

「西の京・平城宮跡ハイライト」

日時 11月21日（金）8時集合  
16時30分帰着予定

定員 40人（多数の場合抽選）  
費用 8000円（昼食・拝観料含む）

\*申し込みは、往復はがき（同一はがきで2人まで可）に住所、氏名（ふりがな）、年齢、電話番号を記入のうえ美術博物館へ。（11月10日必着）

コース…唐招提寺・薬師寺・垂仁天皇陵とたじまもり陪塚→昼食（茅葺き屋根の農家で田舎料理の弁当をいただきます）→平城宮跡散策と資料館・遺構展示館見学→平城天皇陵・こなべ・うわなべ古墳

問い合わせ

美術博物館（伊勢町12-25 ☎38-5432）

## ◆秋の美作路散策バスツアー◆

（NHKテレビ小説「あぐり」のロケ地 つやま城東むかし町）

日時 11月19日（水）8時30分 精道小学校前出発（17時30分頃帰着予定）

行き先 城下町・津山散策と湯の郷温泉（昼食と入浴）

対象 福祉公社会員（ひとり）

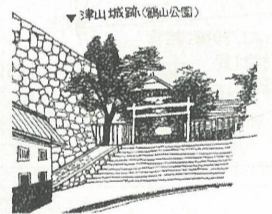
とりで外出が困難なかたもご参加ください。会員外のかたにつきましては、入会后申し込みください。

定員 40人（先着順）  
費用 2000円（当日集めます）

申し込み 11月4日（火）から、電話で下記へ。

問い合わせ

芦屋ハートフル福祉公社（浜芦屋町3-26 ☎38-3122）



## 「下水」の水質検査結果

下水処理場 ☎32-1291

項目	試験日 9月18日(木)		10月2日(木)		活性汚泥法処理による基準
	天候	候	雨のち曇	雨のち曇	
水温 (°C)	26.8		22.0		
検水名	流入水	処理水	流入水	処理水	
	水温 (°C)	25.0	25.2	22.6	24.0
PH	7.2	6.8	7.2	6.9	5.8~8.9
	S (mg/l)	100	5	88	1
BOD (mg/l)	150	13	110	5	20以下
	大腸菌群数 (コ/100ml)	98000	16	33000	N.D
備考	前日	晴れ	前日	晴れ	
	前々日	晴れ	前々日	晴れ	

用語の説明 【PH】水素イオン濃度。酸性度を示し7が中性。7より大きいほどアルカリ性が、小さいほど酸性が強い 【SS】不溶性の固形物。水質汚染の原因になる 【BOD】生物学的酸素要求量。数値が高いほど有機物が多い。

## 『税金展』開催のお知らせ

11日～17日は「税を知る週間」です

日時 11月10日(月)、12日(水)、13日(木)  
10時30分～15時30分

会場 コープこうべ シーア店2階（JR住吉駅）

内容 ・小学生の「習字・ポスター」および中学生の「作文」の入選作品の展示。  
・各種の税のパンフレットの配布。  
・税理士による税務相談（12日、13日に限る。無料）。

問い合わせ 芦屋税務署 ☎31-2131

## 秋季全国火災予防運動

「つけた火はちゃんと消すまで あなたの火」

火の用心7つのポイント

- ①家のまわりに燃えやすいものを置かない。
- ②寝たばこやたばこの投げ捨てをしない。
- ③天ぷらを揚げるときは、その場を離れない。
- ④風の強いときは、たき火をしない。
- ⑤子供には、マッチやライターで遊ばせない。
- ⑥電気器具は正しく使い、たこ足配線はしない。
- ⑦ストーブには、燃えやすいものを近づけない。

期間 11月9日(日)～11月15日(土)

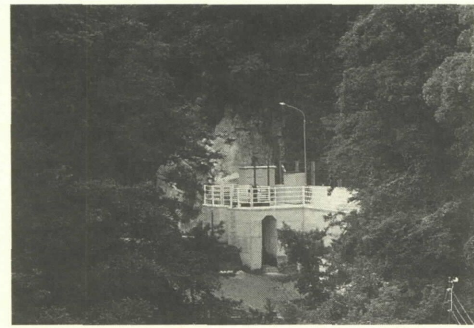
問い合わせ 消防本部予防課 ☎38-2098



# 平成8年度水道事業会計決算報告 水の安定供給と経営の健全化

問い合わせ 水道部総務課 ☎2080

決算状況  
平成8年度は、震災の影響や阪神水道企業団の分賦金の改定などで、当初赤字を見込んでいましたが、給水収益の回復や給水工事収入および分担金収入が、住宅建築の増加、平成9年4月1日からの分担金改定および消費税加算実施前のかけ込み申請等により大幅に上回る結果となりました。そのため決算では、繰り越し二十二億二千二百一十一万円に対し、総費用二十億八千六百三十二万円で



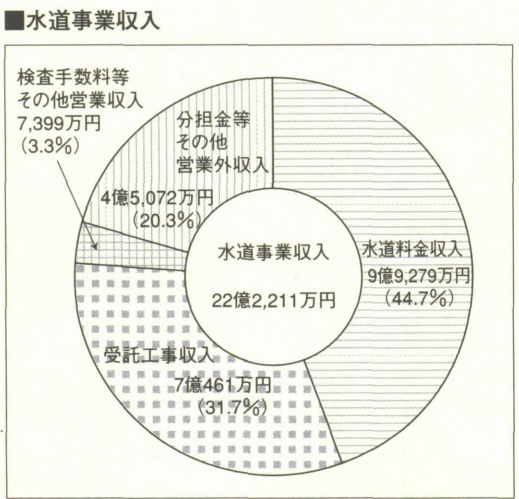
奥山浄水場の取水口

差し引き一億三千五百七十九万円の単年度黒字となりました。これにより年度当初五億九千九百九十五万円ありました累積赤字は、平成8年度末には四億六千四百十六万円で減少しました。  
配水施設の充実  
震災で被害を受けた奥山浄水場等の施設の復旧工事も平成8年度で完了しました。一方、災害復興住宅の建設が進んでおります南芦屋浜地区へ給水を行うため、配水管の布設工事に着手しました。

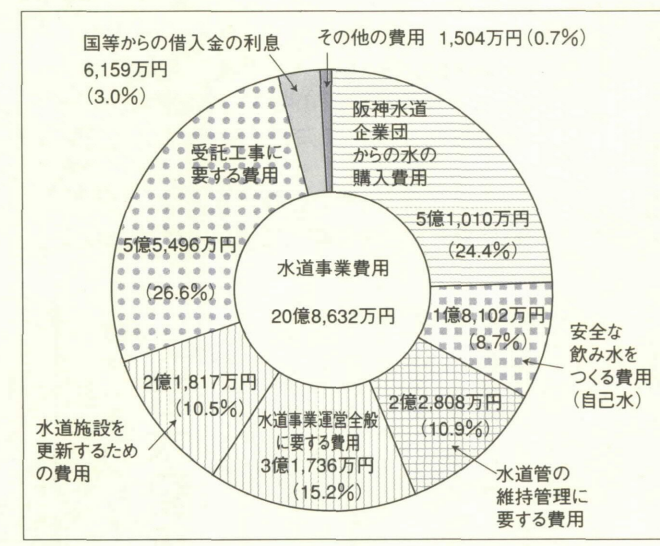
指定水道工事店の拡充  
住宅を建築する際の給水装置工事申請については、市内の指定水道工事店(十四店)に限られていたが、新たに市外の二十四店を市指定水道工事店に追加し、申請業務が従前よりスムーズに行えるよう制度の拡充をはかりました。

水道部では、今後とも良質な水の安定供給と経営の健全化に努めてまいります。

## 水道事業収入



## 水道事業費用



※指定水道工事店の宇根商会(西山町15-4)は、9月30日付で廃業されました。

	平成8年度	平成7年度	増減
職員数	48人	49人	△1人
給水人口	74,317人	73,979人	338人
総配水量	11,120,871m <sup>3</sup>	10,935,631m <sup>3</sup>	185,240m <sup>3</sup>
自己水量	1,557,601m <sup>3</sup>	932,811m <sup>3</sup>	624,790m <sup>3</sup>
阪水受水量	9,563,270m <sup>3</sup>	10,002,820m <sup>3</sup>	△439,550m <sup>3</sup>
有収水量	9,753,565m <sup>3</sup>	7,852,619m <sup>3</sup>	1,900,946m <sup>3</sup>
有収率	87.71%	71.81%	15.90%
水道事業収益	22億2,211万円	12億9,055万円	9億3,156万円
水道事業費用	20億8,632万円	17億1,654万円	3億6,978万円
純利益	1億3,579万円	△4億2,599万円	—
累積欠損金	4億6,416万円	5億9,995万円	△1億3,579万円

項目	平成8年度	平成7年度	増減
総配水量	11,120,871m <sup>3</sup>	10,935,631m <sup>3</sup>	185,240m <sup>3</sup>
自己水量	1,557,601m <sup>3</sup>	932,811m <sup>3</sup>	624,790m <sup>3</sup>
阪水受水量	9,563,270m <sup>3</sup>	10,002,820m <sup>3</sup>	△439,550m <sup>3</sup>
有収水量	9,753,565m <sup>3</sup>	7,852,619m <sup>3</sup>	1,900,946m <sup>3</sup>
有収率	87.71%	71.81%	15.90%
総配水量のうち料金徴収対象の水量	9,753,565m <sup>3</sup>	7,852,619m <sup>3</sup>	1,900,946m <sup>3</sup>
有収率	87.71%	71.81%	15.90%
総配水量に占める有収水量の割合	87.71%	71.81%	15.90%

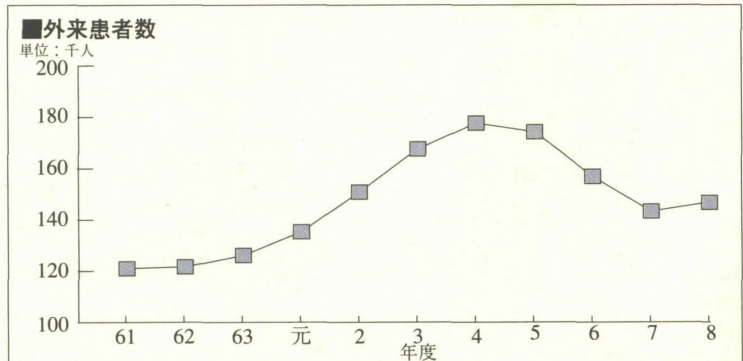
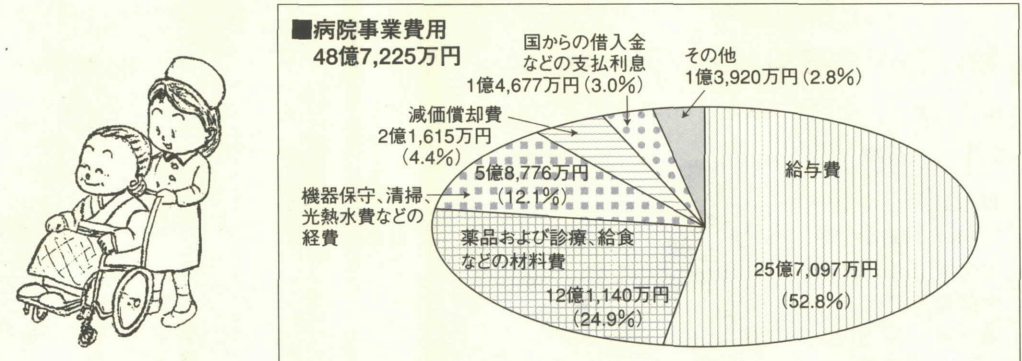
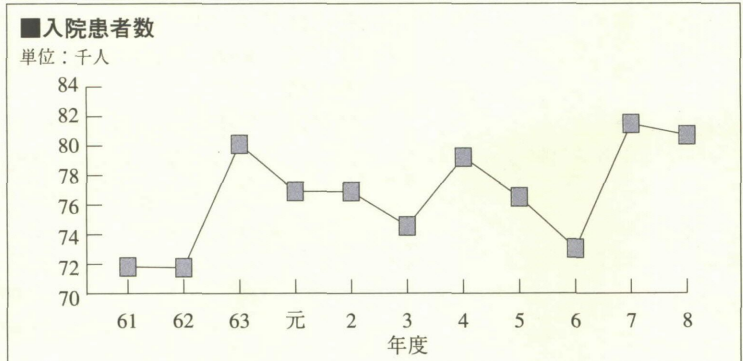
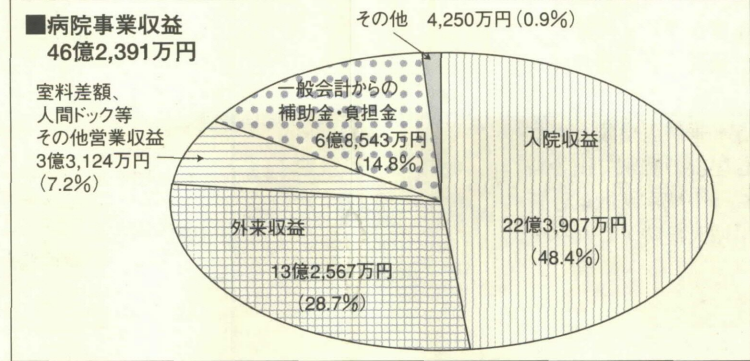
# 平成8年度 芦屋病院事業会計決算報告 医療サービスの向上と 経営改善への取り組み

問い合わせ 芦屋病院 ☎31-2156

芦屋病院経営理念  
・市民の健康保持に必要な医療を提供する。  
・患者との信頼関係を重視して、良質で適切な医療を提供する。  
・サービスの向上に努め、選ばれる病院づくりを目指す。  
(芦屋病院経営方針「信頼され、選ばれる市民病院をめざして」より)

	平成8年度	平成7年度	増減
入院患者数	81,210人	82,034人	△824人
1日平均患者数	222.5人	224.1人	△1.6人
病床利用率	81.8%	82.4%	△0.6%
外来患者数	146,748人	143,307人	3,441人
1日平均患者数	599.0人	582.6人	16.4人
診療日数	245日	246日	△1日
病院事業収益	46億2,391万円	46億7,535万円	△5,144万円
病院事業費用	48億7,225万円	49億1,500万円	△4,275万円
純損失	2億4,834万円	2億3,965万円	869万円
累積欠損金	38億5,079万円	36億0,245万円	2億4,834万円

平成8年度は、腹部、胸部や頭部の内部診断をより的確に行うために、最新のCT(コンピュータ断層撮影装置)を導入し、撮影時間を大幅に短縮し撮影範囲の拡大を図りました。入院患者数では、延べ八万一千二百十人で病床利用率八・一八%(前年度八・二四%)となりましたが、外来患者数は十四万六千七百四十八人とまだ震災の影響はありますが、前年度からやや回復して三千四百四十一人の増加となりました。経営状況につきましては、総収益四十六億二千三百九十一万円、総費用は四十八億七千二百二十五万円で差し引き二億四千八百三十四万円の純損失を計上し、累積欠損金は三十八億五千七十九万円となりました。病院事業の置かれている厳しい経営状況に対処するため、平成八年六



平成8年度  
工事および医療機器取得に関する事項  
【建設改良工事】  
・自動火災報知設備改修工事  
・南病棟屋上防水工事ほか2件  
【医療機器購入】  
・超音波白内障手術装置  
・血液成分分離装置ほか37件  
(建設改良工事および医療機器購入の財源として、年金積立金還元融資を充当しています)

現在、医療機関間における機能分担・役割分担の明確化および地域連携の強化の必要性が叫ばれており、地域の中核医療施設としての当院の役割は、ますます高まっています。地域における医療機関の連携をより一層強化するため、当院では専任の職員を置いて地域連携室を本年六月に開設しました。地域連携室では、各医療機関(開業医)から紹介された患者のカルテをあらかじめ用意するなどの受入準備をします。そして紹介元の医療機関には診断や検査の結果報告をします。このことは、患者の診療データを双方の医療機関が共有することとなり、患者にとっては負担の軽減になり、医療費の削減にもなります。

## 国民健康保険証が 十二月から変わります

問い合わせ 保険年金課保険係 ☎2035

現在お持ちの国民健康保険被保険者証は、十一月三十日で有効期限が切れます。

新しい被保険者証は十一月中旬に配達記録で郵送します。新しい被保険者証が届きましたら、旧証は裁断して破棄してください。

更新通知を受けたかたは、一部のかたには、十一月中旬に更新通知がきぎを送付します。通知を受けたかたは、保険係窓口で更新手続きをしてください。

必要なもの  
更新通知はがき、印鑑、被保険者

証(②・③証を含む)  
更新期間および受付時間  
期間:十一月十四日(金)~十一月三十日(日)  
(土・日・祝日を除く)  
時間:午前九時~正午、午後零時~四時十五分

必要なもの  
国民健康保険に加入するとき  
以前加入していた健康保険の資格喪失証明書、国民健康保険被保険者証(同じ世帯で既に加入者がいるとき)、印鑑

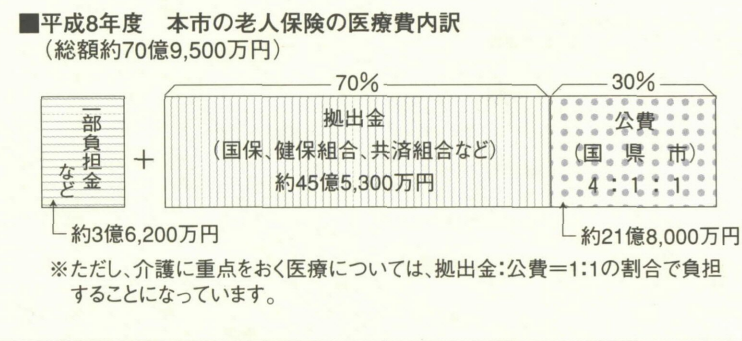
国民健康保険に加入しているかた  
国民健康保険等に加入されたときは、国民健康保険の脱退の届け出

が必要なもの  
国民健康保険に加入するとき  
以前加入していた健康保険の資格喪失証明書、国民健康保険被保険者証(同じ世帯で既に加入者がいるとき)、印鑑

## 医療助成係からのお知らせ

問い合わせ 保険年金課医療助成係 ☎38-2037

老人保健の医療費、費用負担のしくみについてお知らせします。老人保健の医療費は、その9割以上が各医療保険からの拠出金と、国や地方自治体からの公費によって賄われています。しかし、増え続ける老人保健の医療費のために、各医療保険の財政は年々厳しくなっており、若年世代の費用負担も増加しています。本市の平成8年度の老人保健の医療費は、実際にお年寄りが窓口で支払った一部負担金などは老人保健の医療費全体の約5.1%で、残りの約94.9%が拠出金と公費で賄われています。



## 広報チャンネル番組ガイド 9CH

放送開始	11/1 (10:00~) ~11/15 (~10:00)
6:00	A 00分 あしやNOW (*), 15分 フレッシュレポート (*), 30分 健康ポップ・ステップ (*), 40分 「ペア・ストレッチング」, 50分 ナレーション付き文字放送 (お知らせ)
9:00	B 00分 市民リポーター企画 (*), 20分 初めての手法 (1) (*), 30分 広報カメラ掘りつきり (*), 50分 文字放送 (ゴミ、救急当番医)
12:00	C 00分 ニッポンみたま, 30分 「車椅子で街を歩こう」, 40分 「児童センター」, 50分 第4回親子自然教室

■日・月・木...ABC、火・金...CAB、水・土...BCAの順に、午前6時から3時間サイクルで放映しています。番組内容などは変更になる場合もあります。(\*印の番組はビデオの貸し出しが可能です。)

## 「大震災~あれから3年」 原稿募集

市民の視点で作る、市民リポーター企画番組(20分番組)では、「大震災から3年」に寄せる市民の皆さんの「今」の気持ちを伝える番組(平成10年1月放送予定)を企画しています。手紙、作文(800字程度)等、形式は問いませんので、原稿をお寄せください。11月20日(木)までに、住所・氏名・年齢・電話番号を記入のうえ、広報課まで。

問い合わせ 広報課 ☎38-2006(精道町7-6)

## ラ・モール芦屋 テナント募集

JR芦屋駅北東、ラ・モール芦屋の店舗の賃貸募集をします。(賃貸開始は12月上旬)  
区画数 7区画(1階4区画、2階3区画)  
面積 31.04m<sup>2</sup>~99.80m<sup>2</sup>  
賃料 10,000~13,000円/坪/月  
敷金 30ヵ月(敷引2割)  
管理費 約4,700円/坪/月、空調費等実費  
募集業種 物販、展示場等(飲食業不可)  
申し込み 11月5日(水)から申し込み用紙を配布、10日~17日に下記で受け付け(時間は10時~16時30分)

問い合わせ 開発事業課 (芦屋都市管理株式会社内) ☎38-2500



■美術博物館/《健康地》のライフスタイル  
大阪商人の別荘地としてはじまった「阪神間」のモダンな生活を振り返ります。  
時間 10時~17時(入館は16時30分まで)  
休館日 月曜日(休館日が祝日・休日のときはその翌日)  
観覧料 一般800円 高・大学生600円 中学生以下無料  
市内在住の65歳以上のかたおよび身体障害・療育手帳をお持ちのかたは半額。団体(20人以上)は2割引

## 阪神間モダニズム展開催中

本展覧会は、美術博物館、谷崎潤一郎記念館と近隣の西宮市立大谷記念美術館と県立近代美術館の4館が合同で開催する展覧会です。  
■谷崎潤一郎記念館/ハイカラ趣味と女性文化  
文学者の目に映った「阪神間」を探ります。  
■西宮市立大谷記念美術館/《新時代》の娯楽  
宝塚歌劇や登山といった当時の新しい娯楽を紹介。  
■県立近代美術館/《美術家の挑戦》  
小出楢重、村上華岳など阪神間に住んで制作した洋画家や日本画家、写真家の作品を展示。

問い合わせ 美術博物館 ☎38-5432

共通入場券 一般2640円 高・大学生1820円  
(共通入場券は、各館、市役所地下売店、ラポルテ市民サービスコーナーおよび芦屋大丸商品券売場で販売しています)

講演会「阪神間のライフスタイルを語る」  
日時 11月9日(日)午後2時~  
会場 美術博物館講義室  
講師 坂本勝比古氏  
(神戸芸術工科大学教授)  
山形政昭氏 (大阪芸術大学教授)  
\*当日先着100人(展覧会の観覧券が必要)



PRESERVATION OF HEALTH & ENVIRONMENT

# 保健と環境

芦屋病院 ☎:31-2156  
 保健センター ☎:31-1586  
 芦屋保健所 ☎:32-0707  
 環境サービス課 ☎:22-2155

## ■日曜・祝日救急当番医

●医科 9:00~17:00

芦屋市医師会 ☎32-2000

- 11/2日 山田医院(内) 南宮町11-16 ☎22-9351
- 11/3日 柿沼産婦人科(婦、内) 公光町7-11 ☎31-1234
- 11/9日 平林医院(内、外) 浜町9-5-101 ☎22-3548
- 11/16日 石井医院(内) 西山町11-17-202 ☎32-2810
- 11/23日 伊藤病院(外、内、整、脳) 大原町11-5 ☎22-4040
- 11/24日 藤井内科医院(内) 親王塚町1-4-202 ☎31-2531
- 11/30日 休日応急診療所(内、小) 公光町5-13 ☎21-2782

\*休日応急診療所については、広報あしや11/15号でお知らせします。

●歯科 9:00~12:00

芦屋市歯科医師会 ☎23-6471

- 11/2日 にしき歯科医院 浜町2-11-101 ☎23-6430
- 11/3日 西田歯科医院 業平町2-21 ☎34-6731
- 11/9日 仁木歯科医院 大東町10-9-1 ☎32-6544
- 11/16日 橋本歯科医院 茶屋之町6-2 ☎22-3393
- 11/23日 長谷川歯科医院 宮塚町7-11 ☎34-0212
- 11/24日 杉井歯科 岩園町1-7-3F ☎21-2525
- 11/30日 原田歯科医院 前田町3-7 ☎31-3033

### 夜間在宅輪番

- 時間…夜間(毎日)21時~翌7時
- 問い合わせ…消防本部(☎32-2345)

### 耳鼻咽喉科・眼科の急病診療

- 診療日…日曜・祝日、9時~16時
- 場所…尼崎医療センター(尼崎市水堂町3-15-20 ☎06-436-8701)

## 大型ゴミの収集日

大型ゴミに出す物の大きさは、灯油缶を目安にしてください。また、自転車などを出す場合は、必ず「不用品」と張り紙をしてください。

町名・地域	11月	12月
山芦屋・西山・西芦屋	24	22
朝日ヶ丘	25	23
伊勢・竹園・浜芦屋・松浜	26	24
月若・三条・平田・奥池・奥池南	27	25
茶屋之・大樹・公光・業平・上宮川	28	26
宮塚・平田北	1	29
楠・春日	3	1
六麓荘・岩園	4	2
船戸・松ノ内・清水・前田	5	3
山手・奥山・三条南	6	4
東山・東芦屋	7	5
打出小槌・若宮・打出	8	6
大東・呉川	10	8
翠ヶ丘	11	9
南宮・西蔵	12	10
大原・親王塚	13	11
津知・川西・精道・宮川	14	12
浜	15	13
高浜1~4	17	15
高浜5~10	18	16
若葉1~3・緑	19	17
若葉4~7	20	18
浜風・新浜	21	19
潮見	22	20

## ●芦屋病院健康教室

当病院の医師・看護婦・技師・薬剤師・栄養士を講師とし、身近な健康問題を取りあげて「健康教室」を開いています。

日時 11月19日(水) 午後1時30分~3時  
 会場 芦屋病院外来棟5階待ち合いホール  
 第10回テーマ「骨粗鬆症」—あなたの骨は大丈夫?—

- 司会 大野博史整形外科主任医長
- ①「骨粗鬆症とは」 高樋康一郎整形外科医員
  - ②「女性と骨粗鬆症」 亀田隆産婦人科部長
  - ③「薬物療法について」 森本晋子薬剤科長補佐
  - ④「生活上の注意」—日々の暮らしの中で— 加治佐直子・久米可奈子看護婦
  - ⑤「食事療法について」 澤田かおる栄養士
- 問い合わせ 芦屋病院総務課管理係

## ●糖尿病教室

日時 11月14日(金) 午後1時30分~3時  
 場所 芦屋病院南病棟1階講義室

テーマ 「肥満と糖尿病」  
 市立伊丹病院 徳永勝人氏  
 問い合わせ 芦屋病院業務課栄養係

## ●小児マヒ(ポリオ)ワクチンの服用

日時 11月11日(火)、17日(月)、27日(木)  
 午後1時30分~2時30分

会場 保健センター  
 対象 平成8年8月1日から平成9年7月31日の間に生まれた乳幼児と、今までに2回の服用が済んでいない90カ月(7歳6カ月)までの小児。  
 \*BCG、はしか、風しん、おたふくかぜ、水ぼうそうの予防接種後4週間以内、その他の予防接種後1週間以内のかたは服用できません。

持ち物 ポリオ予防接種申込書、母子健康手帳、

体温計持参。

問い合わせ 保健センター

## ●骨密度測定希望者の募集

第17回あしや健康福祉フェアの催しとして、超音波骨密度測定を実施します。

日時 12月6日(土) 午前10時~午後4時  
 会場 芦屋市医師会医療センター

対象 市内在住の20歳以上の女性(100人)

その他 時間は指定します。今までに当フェアで骨密度測定を受けられたかたはご遠慮ください。

申し込み はがきに住所、氏名、年齢、電話番号、骨密度測定希望と記入し、11月15日(当日消印有効)までに保健センター(公光町5-10)へ。希望者多数の場合は抽選のうえご連絡します。

問い合わせ 保健センター

## ●栄養指導講習会~高血圧予防教室~

①11月26日(水) 午後1時30分~3時30分  
 保健センター

「高血圧の原因と症状、治療について」  
 講師:西川内科院長 西川昌志氏

②11月27日(木) 午後1時30分~3時  
 体育館・青少年センター

「血圧と運動について」(運動のできる服装で)

③11月28日(金) 午前10時~12時30分、市民センター  
 「高血圧予防の塩分・カロリーダウン料理」

調理実習(エプロン、三角巾、ふきん持参)  
 費用…調理実習材料費600円

定員…30人(予約制)  
 \*受講修了者は、3カ月間の運動教室に参加できます。

問い合わせ 保健センター

# 11/1▶12/5 健康カレンダー

## 保健センター

阪神芦屋駅から北へ200m

内容	日時	対象・経費・その他
ツベルクリン反応検査 ツ反判定・BCG接種	今月はありません	—
母親学級(予約制)	後期 5日13:30~16:00 19日13:30~16:00	後期、母子健康手帳持参 テキスト代500円 19日は夫婦の参加も可
妊婦健康相談(予約制)	7日9:30~10:30	助産婦による相談
新生児訪問指導	随時	第1子のみ出生連絡票返送者
育児相談	17日9:30~11:00	主に乳児、母子健康手帳持参 身体計測子育て相談無料
なかよし育児教室(予約制)	18日10:00~11:30	6~7カ月児 母子健康手帳持参 無料
4カ月児健康診査	12・26日 13:00~14:00 場所 保健所	H9.7.1~15生まれ H9.7.16~31生まれ 無料
1歳児健康診査	委託医療機関で実施	(無料)
1歳6カ月児健康診査	20日13:00~14:00 場所 保健センター	H8.4.16~H8.5.15 生まれ無料
3歳児健康診査	6日13:00~14:00 場所 保健所	H6.7.1~31生まれ 無料
アレルギー相談(予約制)	12/1日 9:30~11:30	アトピー性皮膚炎等の相談

内容	日時	対象・経費・その他
在宅寝たきり者 訪問指導	随時 保健センターに お申し込みください	在宅で40歳以上の寝たきり、準するかた(無料)
在宅寝たきり者 訪問指導	随時 保健センターに お申し込みください	在宅で65歳以上の寝たきり、準するかた(無料)
市民健診 (肺がん検診40歳以上)	7日 9:30~10:30	16歳以上→胸部X線・血圧・検尿(無料)40歳以上→前記の他 心電図・採血(絶対絶食400円)
貧血検査	随時	16歳以上(130円)
健康チェック (予約制)	12月分予約受付中 9:15~	35歳以上(成人病予防11項目5500円)
栄養相談(予約制)	25日9:30~11:30	(無料)
健康相談	4・18日 13:00~15:00	成人を対象に医師による相談(無料)
胃がん検診(予約制)	6・13・17・20・27日 12/4日 9:15~10:30	35歳以上(1000円)
子宮(頸部)がん検診 乳がん検診	随時(医療機関で診療時間内の午前中)	30歳以上。子宮がん(1000円)乳がん(400円)
大腸がん検診	受付随時。提出日:4・11・18・25・12/2日午前中	40歳以上(800円)、採便容器を渡し、とり方の説明
歯の無料相談と健診	19日13:00~14:30	歯科医師会館(無料)

市民健診、各種がん検診は70歳以上無料(要認印)

## 芦屋保健所

国道2号線業平橋東へ150m

内容	日時	対象・経費・その他
乳幼児歯みがき教室	5日 <sup>12</sup> / <sub>3</sub> 日 13:00開始	0~6歳児。歯ブラシ・コップ・母子健康手帳持参
歯科保健相談	5日 <sup>12</sup> / <sub>3</sub> 日 13:45~14:15	乳幼児、妊婦、中高年、一般、高齢者の義歯等相談
3歳児心の健診	11・18・25日 9:00~10:45	満3歳児 しつけ子育て相談
こども心の相談 (予約制)	11日 13:30~14:30	こたばの遅れ、しつけ相談(児童精神科専門医)
療育相談(予約制)	10日 13:30~14:30	子どもの発達について、専門医による相談
一般健康相談(予約制)	7・21 <sup>12</sup> / <sub>5</sub> 日 13:00~14:00	有料。診察 尿・血液検査・X線・心電図・HIV検査ほか(事業所検診は申込制)

内容	日時	対象・経費・その他
おとしより心の相談 (予約制)	5日 <sup>12</sup> / <sub>3</sub> 日 13:30~14:30	老人の痴呆、不眠等相談(専門医と保健婦)
心の相談(予約制)	25日 13:30~14:30	うつ、ノイローゼ、不眠、アルコール等専門医の相談
アルコール依存症 家族会	14日 10:00~12:00	アルコール問題に悩んでいる家族(要事前連絡)
精神障害者家族教室	27日 13:30~16:00	家族の方の学習及び交流(要事前連絡)
あじさいの会(痴呆性 老人家族会)	17日 13:30~15:30	介護者のつらい 託老希望の方は要事前連絡 場所:大原いこいの家
検便(赤痢、O-157等) 水質検査	毎週月・火・水曜日 9:00~12:00	有料。特殊項目水質検査などは第1・3月曜日



# ごめん ない REPORT

## 募 集

### 小学校給食調理臨時職員

<登録調理員>●資格…調理師免許●勤務…調理職員が病気等で長期休業となったとき等の代替え(1日基準勤務時間は5.5時間)<予備調理員>●勤務…調理職員が休んだときの代替え●問い合わせ…教育委員会教職員課(☎38-2003)

## おしらせ

### 全国物価統計調査にご協力を

商品の販売価格やサービス料金を調査し、物価対策や地域経済開発計画などの基礎資料作成のため、全国物価統計調査を実施します。小売店約200店舗を11月上旬から下旬にかけて調査員が訪問しますので、ご協力をお願いします。

問い合わせは、総務部総務課(☎38-2010)へ。

### 環境管理課からのお知らせ

<省エネルギー・省資源にご協力を>  
①燃焼機器の点検、整備や適正管理の徹底②業務用車両の適正管理や自家用車による通勤の自粛③暖房温度の適正化等<ノーマイカーデーにご協力を>

阪神間7市では、毎月20日を「阪神地域ノーマイカーデー」として自動車の使用の自粛運動を行っています。特に11月は強化月間として実施します。電車やバスなどの公共交通機関のご利用をお願いします。

<アイドリング・ストップにご協力を>  
駐停車時に不要なエンジンの使用をしないよう心がけましょう。

いずれも問い合わせは、生活環境部環境管理課(☎38-2051)へ。

### 経済課からのお知らせ

<イノシシは野生動物です>  
もしイノシシが近づいたら①逃げずに、大きく手をふって追い払う②荷物は地面におかない③石等を投げたりしない(危害を加えると危険です)④スーパーマーケット等の袋を見せない(食べ物があると思いついてきます)

<11月は松食い虫防除強調月間>  
松食い虫の被害による、松がれが増えています。自然環境保護のために積極的に被害木の除去をお願いします。松食い虫防除事業補助金制度もあります。

いずれも問い合わせは、経済課農林係(☎38-2033)へ。

### ミニリサイクル教室

一六角ペン立て作り  
●日時…11月4日(火)13時30分～16時  
●場所…消費生活センター●持ち物…牛

乳パック6個、はさみ、ボンド、和紙(柄物10cm×45cm、無地3cm×85cmと12cm×14cm)●問い合わせ…消費生活センター(☎38-2034)

### 児童センターの催し

<ひよこひろば>  
親子で自由に遊べます●日時…11月5日、12日、19日の各水曜日の10時30分～11時30分●会場…上宮川文化センター●対象…1～2歳児と保護者●定員…毎回16組●申し込み…各開催日前日の13時30分から電話で

<親子造形ひろば/牛乳パック製作>  
●日時…11月7日(金)14時～15時●会場…上宮川文化センター視聴覚室●対象…3歳児(平成5年4月2日以降生まれ)と保護者●定員…親子8組(先着順)●申し込み…11月4日(火)9時30分から電話で児童センターへ  
いずれも問い合わせは、児童センター(☎22-9229)へ。

### 福祉総合相談

●日時…11月11日(火)14時～16時●会場…中央公園ふれあいセンター●内容…福祉に関する相談全般●問い合わせ…福祉課保護母子福祉係(☎38-2042)

### 身体障害者移動相談

●日時…11月14日(金)9時30分～●会場…芦屋保健所●対象…身体障害者手帳所持の肢体不自由者●問い合わせ…福祉課障害福祉係(☎38-2043)

### 公民館の催し

<講演会「インドの文化と教育を探る」>  
●日時…11月6日(木)13時30分～15時●会場…市民センター301室●講師…佛教大学教授・宮脇陽三氏●定員…100人(当日受付)

<文学に親しむつどい>  
●日時…11月19日(水)10時～11時30分●会場…市民センター301室●テーマ…大鏡と王朝貴族●講師…帝塚山大学教授長山泰孝氏●定員…100人(当日受付)  
<クリスマス・リース1日講習会>  
●日時…11月26日(水)13時30分～15時30分●会場…市民センター401室●講師…前田典子氏●定員…40人●材料費…1800円●申し込み…はがきに住所、氏名、電話番号を記入して11月15日(土)までに公民館へ  
いずれも問い合わせは、公民館(業平町8-24 ☎35-0700)へ。

### 図書館の催し

<子どもおはなしの会・絵本の会>  
●日時…毎週土曜日、14時～15時●会場…図書館おはなしのへや、よみきかせのへや●対象…3歳～小学生中心  
<打出分室子どもおはなしの会>  
●日時…11月6日(木)15時10分～15時30分●会場…打出教育文化センター和室●対象…4歳以上  
<金曜シネサロン>  
●日時…毎週金曜日、13時30分～●会場…図書館集会室●内容…7日「カサブランカ」、14日「アパートの鍵貸します」、21日「カッコーの巣の上で」、28日「レ

インマン」  
いずれも問い合わせは、図書館(☎31-2301)へ。

### 谷崎潤一郎作品朗読会

●日時…11月6日(木)13時30分～●会場…谷崎潤一郎記念館講義室●費用…無料(要入館料)●内容…「少将滋幹の母(3)」●朗読者…朗読グループRST●定員…30人(当日受付)●問い合わせ…谷崎潤一郎記念館(☎23-5852)

### 海技大学校海外研修生と英語で話そう「タンザニアってどんな国？」

●日時…11月10日(月)18時30分～20時●会場…国際交流協会会議室●講師…ポール・P・オレカシェ氏●定員…30人●問い合わせ…国際交流協会(☎34-6340)

### みどりの課からのお知らせ

<冬のハンギングバスケット講習会>  
●日時…11月13日(木)①10時～12時②13時30分～15時30分●会場…緑の相談所●講師…伊藤郁子氏●費用…3500円●定員…各12人●締め切り…11月7日(金)  
<冬の準備(手入れ・施肥等)講習会>  
●日時…11月14日(金)13時30分～15時30分●会場…緑の相談所●講師…緑の相談員●定員…12人●締め切り…11月12日(水)  
<春まで続く冬の花壇講習会>  
●日時…11月19日(水)13時30分～15時30分●会場…緑の相談所●講師…緑の相談員●定員…12人●締め切り…11月17日(月)  
<出張緑化相談の変更>

11月3日(月)のラポルテ緑化相談は、祝日のため、4日(火)13時～15時に変更させていただきます。

いずれも問い合わせは、都市整備公社会みどりの課(☎38-2103)へ。

### 社会福祉協議会からのお知らせ

<高齢者健康相談・こころの相談>  
●日時…11月12日(水)、17日(月)14時～16時●会場…福祉会館  
<お茶のみ友達相談>  
●日時…11月15日(土)9時30分～11時30分●会場…福祉会館●対象…男性60歳女性55歳以上の独身のかた  
<第47回高齢者会食懇談会>  
●日時…11月27日(木)12時●会場…老人福祉会館●対象…市内70歳以上のかた●会費…500円●申し込み…11月7日(金)から(先着50人)  
<高齢者俳画学級受講生募集>  
●日時…11月17日(月)～来年3月末までの月曜日に11回、13時30分～15時30分●会場…老人福祉会館●対象…市内60歳以上で初めての会費)●定員…男性5人、女性10人●申し込み…はがきに住所・氏名・年齢・電話番号を書いて11月10日(木)〈必着〉までに下記へ(多数の場合抽選)  
いずれも問い合わせは、社会福祉協議会(業平町8-5 ☎32-7530)へ。

### 国際化社会セミナー

世界の福祉を知り、何をなすべきかを探る  
●日時…①11月15日(土)14時～②11月29日(土)14時～●会場…はんしん自立の家●講師…①南アフリカの子供たちを

支援する会・トーマス・カンサ氏、②A M D A 外科医師・連利博氏●申し込み…開催日前日までに「はんしん自立の家」(宝塚市美幸町11-16 ☎0797-73-7213)へ。

### 青年海外協力隊秋募集の説明会

●日時…11月15日(土)14時～16時●会場…国際交流協会会議室●問い合わせ…国際協力事業団大阪国際センター総務課青年海外協力隊担当(☎0726-41-6900)

### 捜査活動にご協力を

①被害にあったときは必ず届け出を②事件かなと思ったときは110番を③聞き込み捜査にご協力を④犯罪に関して知っていることは積極的に通報を⑤指名手配被疑者の検挙にご協力を  
問い合わせは、芦屋警察署(☎23-0110)へ。

### まちの美化推進にご協力ください

ポイ捨て禁止の看板をご希望のかたにお渡しします。まちの美化にご活用ください。  
問い合わせは、環境管理課(☎38-2050)へ。



## 寄 付

9/10～10/8 (敬称略)  
保健福祉部総務課取り扱い分  
〔社会福祉のために〕●1万1000円、ハンドメイドの会●3509円、芦屋市商工会青年部〔震災遺児のために〕●1万7000円、芦屋児童美術教育研究会  
建設部公園緑地課取り扱い分  
●アラカシ他11本(植樹工事共100万円相当)、国際ソロプチミスト芦屋  
教育委員会取り扱い分  
〔教育振興のために〕●図書40冊、三好美佐子〔体育館・青少年センター竣工祝い〕●水彩画、(株)昭和設計●花瓶、(株)奥村組  
社会福祉協議会取り扱い分  
●1万円、青島伸子  
芦屋ハートフル福祉公社取り扱い分  
●7万5600円、ゆうゆうの会●500円、匿名●2万円、池田正三●2万円、大野朝子●5000円、匿名●2万円、清原勝子●2万円、川崎ゆき

## 納 期 12月1日まで

法人市民税・事業所税(9月30日決算の法人等)

課税課管理係☎38-2015

ラポルテ市民サービスコーナーは、ラポルテ本館休館日のため、11月20日(木)は休業します

## 文化振興財団の催し

### スペイン聖イグナチオ少年少女合唱団 クリスマス コンサート

日 時 12月21日(日)14時開演(13時30分開場)  
会 場 ルナ・ホール  
出 演 指揮:イニャキ・カルカモ  
演奏:サン・イグナチオ弦楽オーケストラ  
スペイン聖イグナチオ少年少女合唱団  
賛助出演 芦屋少年少女合唱団  
入 場 料 前売2000円 当日2500円(前売券売り切れの場合、当日券は販売いたしません)  
\*チケットはモンテメール大蓄、チケットぴあ、チケットセゾン、市民センター内グリル業平、市役所売店等で発売

問い合わせ 文化振興財団事業部 ☎31-4962

### 「芦屋復興祈願」第7回 芦屋能・狂言鑑賞の会

日 時 11月28日(金)17時30分開演(16時50分開場)  
会 場 ルナ・ホール  
出 演 翁 長山禮三郎、観世暁夫  
狂言 「末広がり」茂山千作  
能 「千手」  
観世栄夫、観世喜之ほか  
入 場 料 前売3000円 当日3500円  
\*チケットは、大丸芦屋店商品券売場、モンテメール大蓄、阪急プレイガイド、市民センター内グリル業平、市役所売店等で発売



## 全国マルチメディア祭'97inひょうご

「ネットワークで拓く21世紀都市へのシナリオ」をテーマに地域情報化フォーラムを開催します。(CCA 5chで生中継)

日 時 11月7日(金)13時～16時  
会 場 浪速短期大学伊丹キャンパス  
内 容 ①クロード・チャリ氏講演「地域情報化におけるモバイルコンピューティング」  
②パネルディスカッションとテレビ会議「情報とボランティア活動」(県立芦屋高校生ほか参加)

問い合わせ

企画財政部総務課 ☎38-2005



# 市民のひろば

## 「ポイ捨て禁止条例」 公共のマナーを守ろう

伊勢町 友次 玲子

日頃あちこちで目にする空き缶や紙くず。不愉快な思いはしつつも、さほど気にもとめていませんでした。しかし、これが自分の住んでいるマンションの近辺となると話はまた別

「誰よ！階段やエレベーターにジュースの空き缶を置いてるのは！」と少々興奮気味に、よく事情のわかっていない三歳の娘に言ったところ、それ以来、娘は公園のベンチに置かれていた空き缶や道端の食べ物の入っていた袋を指さしては、「誰よ！ねえ！」と声を荒立てて言うようになりました。

子どもは何でも大人のやっていることをまねたがります。親が常々外で紙くずをポイと捨てようものなら、同じようにポイとするでしょう。小

さな子どもならまだしも、半分大人になりかけの高校生風の人も、どういふ訳か、たばこのポイ捨てをしています。公園やコンビニの前でよく見かける「普通」の光景です。何でもない光景が「当たり前」になろうとしている。昨今、「ポイ捨て禁止条例」がスタートし、何が「当たり前」なのかを問い直す時期が来ているのだと思います。あちこちに落ちていくゴミは「あつて当たり前」なのか、「なくて当たり前」なのか。

条例化しなければならぬほど、今の大人のモラルは低下しているのでしょうか。これをきっかけに、今の子どもたちには最低限の公共のマナーを守る人になるような社会になってほしいものです。

## 秋の公民館講座開講記念事業 湯川スミさんをお迎えして

津知町 久保田 靖子

ルナ・ホールが地震の痛手から立ち直ったのに、私はあの日から続く傷を癒せず、ホールに向かえなかつた。だが、「貴志康一と阪神モダンズ」に湯川さんをお越しと知り、やっとなかめる気になった。

最前列でお目にかかった湯川さんは、八十七歳のお年を疑うほど若々しく、凛としておられた。貴志氏の妹さんと同級生というところで、多くの資料を準備して話された。司会の河内氏の説明もあり、会場は芦屋が生んだ偉大な音楽家の早世をあらためて惜しんでいた。

終わりちかく、湯川さんがご主人（故・湯川秀樹博士）とアメリカの研究所に行かれた話をされ、そこでアイシシユタイン博士がご夫妻に「私の研究のせいで、日本に原爆を落とすとして申し訳ない」と泣いて詫言われたくだりになった。それを、そ



ルナ・ホールでの「貴志康一と阪神モダンズ」

の場にはいた人でなくては分かれぬ臨場感で私たちに語られ、それが、ご夫妻を世界平和運動に力を向けられるきっかけになった話には深い感銘を受けた。

あの美しさ、気迫はこの運動に力を注がれている故かと思う。後で湯川博士がノーベル賞を受賞された時に演奏された曲「竹取物語」を、二人のかたが素晴らしい音色で奏でてくださり、震災以来、久々の感動の時を過ごさせてもらった。

湯川さん、どうぞお元気で。また、芦屋でいろいろなお話を聞かせていただきたい、と切望しています。

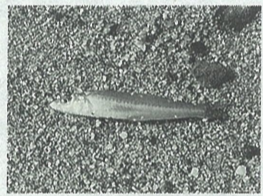
## 再発見 芦屋の自然

### 芦屋浜の生物たち (3)

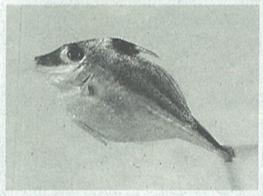
#### 芦屋海岸の魚と小動物

前回は一度お休みしましたが、また引き続き、芦屋川河口付近の芦屋浜の魚や小動物について紹介しましょう。

九月中旬、「芦屋市環境づくり推進会議」で芦屋川下流の環境調査をした際、「芦屋川に魚を増やそう会」の山田勝巳さんが芦屋浜で投網を打ってくれました。入ったのは、カワハギにちょっと似た変わった魚とキスの幼魚でした。キスはよく知られている魚ですが、普通のキスはシロギスという種類で、ほかに背中が青みを帯びたアオギスと



キス（シロギス）の幼魚



ギマの幼魚（一見カワハギ風）

腹鰭が一本の長い棘からできているのが特徴です。いずれも芦屋浜の湾内に入り込んできたもののように、十月初旬にも投網採集をしたところ、



磯をはい回るイソガニ

ガザミの赤ちゃんのほかに小さなガザミの赤ちゃんが数尾入りまわりました。このカニはワタリガニともいい、海中を遊泳するために第四歩脚の先が平たく覆のようになっていて、大変おいしい食用ガニです。カニといえば、海岸の磯にはイソガニがたくさん這い回っていました。波打ち際の磯に普通にみられるカニです。よく似た、やや小型のヒライソガニも多くみられ、体色に変化



磯に多いヤドカリの仲間



ガザミの赤ちゃん

が多く、変わった模様のあるものや白いものもいます。一つの種類の中でさまざまに変異すること多型現象といえます。磯の間をよく見ると、小さなヤドカリの仲間が巻き貝を背負って盛んに動き回っていました。

芦屋浜の磯は小さな磯ですが、それでもいろいろなお動物がすみついていて、のびのびと改めて感じました。



色の変化の多いヒライソガニ

## わたしの伝言板

【三田谷フェスティバル】  
●日時…11月2日（日）10時30分～14時30分 ●会場…三田谷治療教育院 ●内容…アトラクション、バザー等 ●連絡先…三田谷治療教育院（☎22-5025）

【芦屋市民マラソン】  
●日時…11月9日（日）9時、芦屋川河口集合 ●会場…シーサイドタウン ●費用…300円 ●連絡先…古本（☎22-2428、夜間）

【ヒロコ・コシノ チャリティーショーのモデル募集】  
収益金は災害復興協力金として市に寄付します。  
●日時…平成10年6月下旬前後 ●会場…ホテル竹園芦屋 ●条件…30歳以上の市内在住・在勤の女性（20人） ●応募方法…裏面に住所、氏名、年齢、電話番号を記入した全身写真（返却不可）を下記へ ●連絡先…大原町10-1、ホテル竹園内、国際ソロプチミスト芦屋・福本（☎32-1344）

【チャリティーコンサート～ソプラノ&ピアノソロ】  
●日時…11月12日（水）16時30分～ ●会場…芦屋カンツリー倶楽部 ●費用…5000円（前売券） ●連絡先…国際ソロプチミスト芦屋（☎23-5254）

【第24回芦屋市民バドミントン大会】  
●日時…12月14日（日）9時～18時 ●会場…体育館・青少年センター ●内容…男女ダブルス ●費用…成人1000円、高校生500円 ●連絡先…11月20日（木）までに堀（朝日ヶ丘町26-12、☎31-4095）へ

【刺し子作品展・チャリティーバザー（手作り品）】  
●日時…11月1日（土）～30日（日）10時～16時 ●会場…あしや喜楽苑 ●連絡先…三木（☎23-3478）

【芦屋ミュージックフェスティバル出演者募集】  
●開催日…12月22日（月） ●会場…ルナ・ホール ●資格…市内在住・在勤のバンド。デモテープと略歴を11月15日までに下記へ ●連絡先…業平町8-5、共同募金会内 フェスティバル実行委員会（☎32-7530）

【囲碁秋季大会】  
●日時…11月16日（日）9時30分～ ●会場…市民センター301室 ●費用…1000円（弁当代を含む） ●連絡先…都筑（☎31-8093）

【難聴者の会例会】  
●日時…11月16日（日）13時30分～16時 ●会場…市民センター114室 ●連絡先…三木（FAX22-8382）

【芦屋の自然を絵手紙に】  
●日時…11月19日（水）13時30分～16時 ●会場…図書館集会所 ●持ち物…絵の具、筆、 ●費用…500円 ●連絡先…おもしろプランニング・毛利（☎23-6233）

【ステンシル年賀状1日講習会】  
●日時…11月22日（土）13時30分～15時 ●会場…市民センター

215室 ●材料費…500円 ●連絡先…中牟田（☎23-0035）

【コンサートとフォーラム「21世紀を快適に生きるには」】  
●日時…11月22日（土）14時～16時30分 ●会場…ルナ・ホール ●申し込み…往復はがきに住所・氏名・電話番号を書いて下記へ ●連絡先…フェニックス朝日ヶ丘・村尾（朝日ヶ丘町10-35-819、☎34-0029）

【身障者研修バスツアー】  
●日時…11月23日（日）9時～17時30分 ●行き先…奈良県五条市方面 ●費用…4500円 ●申し込み…11月9日（日）10時30分～14時30分、福祉会館115室にて、先着40人 ●連絡先…芦屋市身体障害者福祉協会・白木（☎34-3131）

【人形劇フェスタ阪神】  
●日時…11月23日（日）24日（休日）13時30分～16時30分 ●会場…精道小学校体育館 ●内容…阪神間のボランティア人形劇団17団体が上演 ●連絡先…深田（☎22-8176）

【被災和・洋館に哀悼礼を！】  
●日時…11月29日（土）13時～17時 ●会場…市民センター201室 ●内容…スライド映写会 ●費用…500円 ●連絡先…芦屋洋館建築研究会・福嶋（☎31-7986）

【お茶に親しむ講座】  
●日時…毎月第1・3金曜日13時20分～16時 ●会場…市民センター303室 ●費用…月2000円 ●連絡先…あしび・藤井（☎23-2736）