

1991年(平成3年)

8月1日号  
No. 594

# 広報あしや

芦屋市の人口と面積

平成3年7月1日推計人口

人口総数 87,716 世帯数 32,976

男 41,222

女 46,494 面積 17.31km<sup>2</sup>

発行/芦屋市役所(公聴広報課)

☎0797-31-2121

〒659 兵庫県芦屋市精道町7番6号

毎月1日・15日発行



## 芦屋の肖像

# 88,000分の1

### トライ/未来の 高校球児たち

もりもと いさむ  
森本 勇さん

津知町在住

監修：大森一樹(映画監督)  
撮影：山口 宏(写真家)

全国高校野球大会にまたげなわ。未来の高校球児たちは今朝も早起きだ。朝六時前、町の中がまだまどろんでいるころ川西グラウンドは活気づいてくる。市内のあちこちから少年たちがやってきて、それぞれにウォーミングアップを始める。今朝は少年たち三十数人にコーチ四人が集まった。

練習風景を優しい目で追っているのは芦屋トライアルズ代表・森本勇さん(六十三歳)。何事にも挑戦する精神、これがチームの名のいわれという。雨が降らないかぎり日曜・月曜をのぞく毎朝一時間の練習が十四年も続けられている。練習の手始めはあいさつから。

森本さんが技術より先に、なにより大切なことだと教えている三つのことば。「おはようございます」「おねがいします」「ありがとうございます」

「勉強ばかりつめこまれて頭でっかちの子、テレビを遊び相手に遅くまで起きている子、そんな現代っ子に早寝早起きの習慣、もの大切さ、仲間意識、社会のマナーを知ってもらいたくて。学校・家庭では教えられないしつけのお手伝いできれば……」

森本さんがはじめて自分のグローブをもったのが小学一年生。以来、野球好き人間になった。親にしかられながらも暗くなるまで夢中になった。戦後の娯楽のない時代に、健全で若者が熱中できるものをと、川西商店街でチームを作って野球を始めた。仲間をひとつのものに打ち込むことの大切さを感じたのだった。

今年の団員は六十人、卒業していった数は延べ四百人という。監督やコーチは卒業生がかってでくれ、高校生もすすんで手助けしてくれるそうだ。

森本さんのお人柄にひかれて子どもの

親たちも動かされた。練習や試合には世話や応援にきてくれる。家族ぐるみのコミュニケーションが培われ、大きな力になってきた。後援会もでき、会報の発送だけでも大変なことだそう。

年間の計画表には、大小とりまぜた試合が五十試合。その他に餅つき大会、焼きそばパーティ、合宿などがある。「同じ釜の飯の仲間」という絆が深まるようにとの森本さんのお考えからだ。

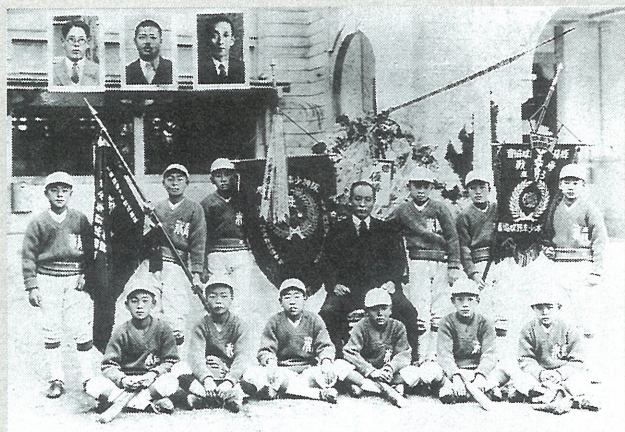
「お家のかたの協力があったから、ここまで続けてこられたのです」

練習が終わった。グラウンドの整備をみんなで行い、学校に職場に散って行く。その背を追いかける森本さんの声。

「気をつけて帰るんだよ!」

(文章・グループ写真)

## 思い出の一枚



山村吉隆氏(松浜町在住)提供

阪神少年野球大会で優勝した精道小学校野球チーム(昭和六年)。当時盛んだったスポーツは、野球と水泳。少年たちは校庭でキャッチボールをしたり、何人か集まると原っぱで日が暮れるまで野球を楽しんだ。昭和二十七年夏、芦屋の高校球児たちは市民総出の応援の中、念願の全国優勝の栄冠に輝いた。



# 平成4年度 市職員を募集します

職種	学歴	採用予定数	受験資格
事務	大学卒	8人	昭和41年4月2日以降出生の人で、学校教育法による平成4年3月までに卒業見込みの人
技術(土木)	高等専門学校等卒以上	1人	①昭和41年4月2日以降出生の人で、学校教育法による高等専門学校、短期大学で、土木系に業に関する専門課程を修了して平成4年3月までに卒業見込みの人 ②昭和39年4月2日以降出生の人で、学校教育法による4年制大学で、土木系に関する専門課程を修了して卒業した人または平成4年3月までに卒業見込みの人
技術(化学)	高等専門学校等卒以上	1人	①昭和41年4月2日以降出生の人で、学校教育法による高等専門学校、短期大学で、化学系に業に関する専門課程を修了して平成4年3月までに卒業見込みの人 ②昭和39年4月2日以降出生の人で、学校教育法による4年制大学で、化学系に関する専門課程を修了して卒業した人または平成4年3月までに卒業見込みの人
保母	短大等卒以上	4人	昭和43年4月2日以降出生の人で、保母資格を有する人または平成4年3月までに同資格を取得見込みの人

身体障害者のかたは事務、技術(土木、化学)を受験することができますが、次の要件をすべて満たすかたとします。  
●自力により通勤でき、介護者なしに職務の遂行が可能なる人  
●活字印刷文による出題に対応できる人

市は、平成4年度採用の職員を募集します。受験を希望されるかたは、市人事課にある受験申込書など必要書類をそろえて、同課へ申し込んでください。

▼試験日時：八月二十五日(日)午前九時  
▼試験会場：市役所本庁舎南館四階会議室  
▼応募期限：八月十二日(月)まで  
▼問い合わせ：市人事課(☎2019)

## 市民病院 看護婦募集

▼受験資格：昭和四十二年四月二日以降に出生し、平成四年三月に看護学校を卒業見込みの人で平成四年四月に看護婦免許取得予定の人  
▼手続：八月十五日(木)までに、所定の申込書、受験票、看護学校卒業見込み証明書提出  
▼試験日：平成三年八月二十七日(火)  
▼問い合わせ：市立芦屋病院総務課管理係(朝日ヶ丘町三十九番一、☎2156)

## 老齢福祉年金受給者のかたは 福祉年金証書の再提出を

四月に提出いただきませんでした老齢福祉年金証書を八月上旬にお送りします。八月期(八月十二日)から郵便局で受け取る事ができます。の年金を受け取ってください。

八月二十日(火)までに一度市年金係に提出してください。福祉年金証書の提出の際には、福祉年金定時届回答書(証書といっしょに送付します)も提出してください。

証書を提出されないと、十二月期以降の年金を受け取る事ができませんので必ず提出してください。

## 国民年金の現況届は 期限内に提出を

国民年金や厚生年金などの公的年金を受けているかたは、毎年誕生日の月に現況届を提出しなければなりません。

届出用紙は、誕生日に送付されますが、提出を忘れると、年金の支払いが停止されますのでご注意ください。

現況届の証明は市役所市民課の窓口またはラポルテ市民サービスコーナーで取り扱っています。

問い合わせは、市保険年金課(☎2036)へ。

## 人権擁護委員三人が 再委嘱されました

人権擁護委員は、人権思想の啓発や人権擁護に関する相談など、日常的に活動しています。現在、七人の委員により、第二・第四火曜日に、いやがらせやいじめなどに関する相談を受けています。

今回再委嘱された委員は、三人です。(下表参照)

問い合わせは市生活文化課(☎2007)へ。

委員名	住所
田原 潔	朝日ヶ丘町16-27
中川 喜一郎	川西町4-13
猪木 偉子	浜芦屋町6-3
山下 勝生	伊勢町4-15-403
山村 豊成	浜芦屋町1-27-501
原野 清和	高浜町5-2-1244
増田 陽子	春日町11-12

## 内と外と 平野 一郎

「これは、ここだけの内緒の話やけど」と前置きされたことで、秘密が守られたためしがないだろう。むしろ「内輪」を強調することによって、連帯感や信頼感を高め、コミュニケーション効果をあげるの、巧妙な手法ということになっている。「職務上、知り得た秘密をもらしてはならない」という規定が、国家公務員にも、地方公務員にもあって、たいていの企業でも就業規則にそう定めている。処罰されなくても、企業の内のこと

を外へ持ち出して「内部告発」するような社員は、白い目にとりかこまれて、居たたまれなくなってしまう。同じカマのメシを食う以上は「家族」であ

の、リーダー証券会社四社が、六百九十億円の、そして後には総額千二百四十六億円にふくれあがった株の値下がり損を、大口投資家に補てんして

「運命共同体」の乗組員だから、内輪の秘密は、悪事といえども外に對して厳に守り通すのが、美德とされるのだ。資金の調達と自由市場の発展に大きな役割をなうはず



<5>

「フェア」な内々の「なれあい」の「ぐるみ犯罪行為」と指弾されても当然だろう。

内と外との、この使い分けは、もともと島国の持つ閉鎖性に、徳川三百年の鎖国政治が加重したもので、なのだろうか。国際化とか、開かれた日本といながら、アジアの人々に対する排外主義は、一向に改まらない。ベトナム難民を、六千人しか受け入れなかった日本に對して、アメリカは、百万人以上も迎え入れていた。人口六百万人にみた

ないスウェーデンやデンマークが、それぞれ十五万人も引き受けている。日本が責めをおわねばならない在日韓国・朝鮮人に對して「文句があるなら帰れ」という罵声があびせられたという報道に、胸がいたむ。

家に、会社に、国家に、内在する「まあ、まあ」「なあ、なあ」の「かばいあい」「もたれあい」の構造が腹背でくっついて排外の刃を研いでいるのである。

(ひらの・いちろう、愛知大学教授)

## 「ゆーゆー賞」 を募集します

果では、労働時間の短縮に積極的に取り組んでいる企業または団体等に對して知事賞「ゆーゆー賞」を贈ります。

▼応募対象：①労働時間短縮につながる先導的な

つユニークな休暇制度あるいは福祉制度を有すること②県内に事業所を有すること③常用労働者が千人未満であること

▼応募期間：八月三十一日まで(消印有効)

詳しくは、県労働部労働福祉係(☎078-362-3360)へ。

## 自然教室『野鳥はともだち』

時 8月29日(木)9:30~8月30日(金)12:00 1泊2日  
所 青少年野外活動センター(あしや村)  
対象 小学3~6年(市内在住・在学および在勤者の子)  
定員 30人  
内容 バードウォッチングと巣箱作り  
参加費 1,000円  
申込方法 はがきに、住所・氏名・年齢・性別・電話番号・学校名・学年・保護者名を明記し、体育館・青少年センター・青少年育成係(川西町15-3、☎20358)へ。応募者多数のとき抽選。  
申込期間 8月2日(金)~15日(木)〈必着〉

## ペタンク交流大会



'91 ASHIYA FRIENDRY CUP

秋分の日 9/23日 9:00~15:45

(雨天の場合は、9月29日)

川西運動場

チーム編成 1チーム3人で編成  
参加料 1,500円  
申込み 8月31日(土)までに  
体育館・青少年センター(☎8228)へ





市立芦屋病院 内科副院長 高間 俊夫

### 外来 No.5 診療

動脈硬化症は、狭心症や心筋梗塞などの心臓病の原因となります。狭心症や心筋梗塞は、心臓の筋肉に血液を送っている冠動脈が動

## 一動脈硬化症一

脈硬化をきたし、冠動脈が狭くなったり、つまったりすることが原因となります。動脈硬化症は、高血圧、高脂血症、喫煙、糖尿病、肥満、高尿酸血症等の要因がある場合に高率に発症します。したがって、検診などで、これらの異常を指摘された場合は、心電図（負荷心電

内科診察受付（毎週月曜日～土曜日）  
午前8時30分～11時30分（土曜は11時）  
午後12時45分～14時（月曜～金曜のみ）

日時	会場	内容
9/5(木)	保健センター	入学式/上手に医師にかかるには、 〈一般公開講座〉
12(木)	ルナ・ホール	長寿と新しい人生設計 講師 兵庫県長寿社会研究機構理事長 野尻 武敏氏
19(木)	保健センター	大腸と肝門の病気/腎不全と血液透析
26(木)	市民センター 301室	〈一般公開講座〉 おなかのがんはここまで治る 講師 神戸大学教授 齊藤 洋一氏
10/3(木)	保健センター	医療制度/薬の正しい飲み方
11(金)	保健センター	甲状腺の病気/血液の話
17(木)	市民センター 401室	〈一般公開講座〉 ハイテク医療最前線- 3日で治る胆石症 講師 宝塚市立病院外科部長 大橋 秀一氏
24(木)	保健センター	婦人科の病気/子供の病気あれこれ
31(木)	芦屋保健所	公衆衛生のあらまし-看護と栄養知識
11/7(木)	市民センター 401室	〈一般公開講座〉 救急処置について 講師 兵庫医科大学 吉永 和正氏 芦屋市消防本部救急隊
14(木)	保健センター	眼科トピックス/耳・鼻・のどの病気
21(木)	保健センター	笑えますか、噛めますか
28(木)	保健センター	卒業式/修了証書授与・茶話会

●日程・会場・内容：左表のとおり（都合により変わる場合もあります）

●時間：いずれも午後二時～四時

●定員：五十人

●受講料：二千円（テキスト代を含む）

## 健康大学受講生募集



# 保健衛生

- 保健センター ☎③1586
- 県保健所 ☎③0707
- 芦屋市医師会 ☎③2000
- 芦屋市歯科医師会 ☎③6471
- 衛生総務課管理係 ☎③2050
- 環境衛生課 ☎②2155
- 環境施設課 ☎③5391

●電話で。所定の回数を受講されたかたには、知事・市長・医師会長からの修了証書が交付されます。

●日時：八月二十三日（金）午後一時三十分～三時

●会場：保健センター

●対象：アトピー性皮膚炎・ぜんそくなどアレルギー症状のある幼児とその保護者

●内容：講演「アレルギーと鍛錬療法」（講師・田原クリニック 田原義和院長）

●参加費：無料

●申し込み：保健センターへ予約

### 第二回 アレルギー教室

## 検診だより 8/1・9/5

保健センター（阪神芦屋駅から北へ200メートル）

内容	日程	時間	対象・経費等
ツベルクリン反応検査	5、9/2	14:00~15:30	3カ月～4歳未満児。母子健康手帳、予防接種つづり持参
ツ反判定・BCG接種	7、9/4		個別接種。無料
三種混合、M・M・R、はしか			委託医療機関にお問い合わせください。
1歳6カ月児健康診査	22	13:00~14:00	H2.1.16~2.15生まれ 母子健康手帳持参
母親学級			8月は休講します。9月から再開します。
在宅ねたきり者訪問指導			保健センターにお申し込みください。在宅で40歳以上のねたきりまたはそれに準ずるかた。無料。
肺がん検診（市民健診で実施）	27	9:30~10:30	40歳以上。胸部X線。かくたん検査（必要なかたのみ900円）
市民健診	27	9:30~10:30	16歳以上…胸部X線・血圧・検尿（無料）、40歳以上…心電図・血液検査400円 絶飲絶食
健康チェック日	9/9、9/10、10/1 予約受付中	9:15~	35歳以上。成人病予防10項目 5,000円
貧血検査	27	9:30~10:30	16歳以上。180円
栄養相談	27（予約制）	9:30~11:00	無料
健康相談	20、27	13:00~15:00	成人を対象に医師による相談
胃がん検診	1、5、8、19、22、26、29、9/2、9/5	9:00~10:30	35歳以上。1,000円
子宮（頸部）がん・乳がん検診	随時	医療機関で診療時間内の午前中	30歳以上の婦人。子宮（頸部）がん1,000円、乳がん400円
大腸がん検診	20	9:30~10:30	40歳以上。採便容器を渡してとり方の説明 400円
歯周病講座	21	13:00~14:30	相談と検診。無料。歯科医師会館
献血	16	10:00~15:00	消防署南側

### 県保健所（国道2号業平橋東へ150メートル）

内容	日程	時間	対象・経費等
4カ月児健康診査（股関節脱臼検診併設）	8、22	13:00~14:30	H3.4.1~4.15生まれ 母子健康手帳持参 H3.4.16~4.31生まれ
3歳児心の検診	6、20、27	9:00~10:45	満3歳児しつけ子育て相談。
3歳児健康診査	1	13:00~14:30	満3歳～4歳未満児。歯科・尿検査。
アルコール依存症家族会	9	10:00~12:00	アルコール問題に悩んでいる家族。事前に連絡ください。
乳幼児歯みがき教室	7	13:00 開始	1歳6カ月児（0～6歳も可）歯ブラシ、コップ、母子健康手帳
歯科保健相談	7	13:45~14:15	乳幼児、妊婦、中高年、一般
こども心の相談	6（予約制）	13:00~14:30	ことばの遅れ、しつけ相談等
老人精神保健相談	7（予約制）	13:30~14:30	老人の痴呆、不眠、うつ専門医
心の相談	22（予約制）	9:30~10:30	うつ、ノイローゼ、イライラ等に関する専門医の相談
療育相談	12（予約制）	13:00~14:30	心身障害の心配のある子供。専門医、心理発達・福祉の相談
妊婦健康相談	2、9、23	13:00~14:00	無料。貧血検査等。母子健康手帳
一般健康相談	2、9、23	13:00~14:00	有料。診察、血圧測定、X線撮影、心電図ほか。事業所の定期健診は予約制です。
心電図検査	2、23	14:00~14:30	
検便・水質検査	毎週月・火・水曜日	9:00~12:00	有料。特殊項目水質検査などは第1・第3月曜日

## 日曜・祝日救急当番医

内科 9時～17時

歯科 9時～12時

- 8月4日(日)…京極医院〈小児科〉 楠町8-13 ☎③2735
- 11日(日)…上条医院〈内科〉 高浜町7-2-105 ☎③0787
- 18日(日)…鈴木医院〈小児科〉 高浜町7-2-105 ☎③0766
- 25日(日)…林医院〈整形、外科〉 高浜町7-2-105 ☎③8880
- 9月1日(日)…伊藤病院〈外科・内科〉 大原町11-5 ☎②4040

- 8月4日(日)…池沢歯科医院 松ノ内町3-9 ☎③1780
- 11日(日)…石原歯科医院 親王塚町1-4 ☎③1388
- 18日(日)…稲垣歯科医院 大原町5-19 ☎②2870
- 25日(日)…宇賀歯科医院 公光町1-19 ☎②4074
- 9月1日(日)…上住歯科医院 宮塚町11-24 ☎③1560

夜間在宅輪番  
在宅当番医が待機しています。  
▶時間…夜間（毎日）21時～翌7時  
▶問い合わせ…消防本部（☎②2345）

耳鼻いんこう科・眼科の急病診療  
▶診療日…日曜日および休日  
▶時間…9時～16時  
▶場所…尼崎医療センター（尼崎市水堂町3-15-20 ☎06-436-8701）

まず かかりつけの医師へ

# 8・9月

## 大型ごみの収集日

問い合わせ 環境衛生課 (☎22155)

大型ごみは定められた日の午前8時30分までに出ししょう。

最近、比較的新しい自転車、三輪車等が出されています。取り残しにならないように「不要品」と表示してステーションに出してください。

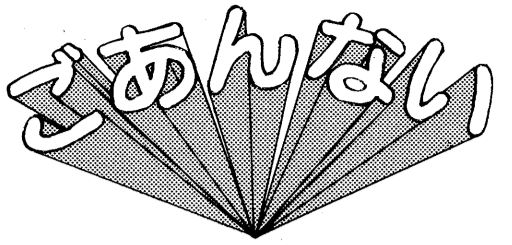
### 大型ごみの種類

- 家具類…机・いす・たんす・ベッド・鏡台など
- 家電類…テレビ・ステレオ・冷蔵庫・洗たく機
- その他…布団・カーペット・自転車・三輪車・石油缶・灯油缶(18ℓ以上)など

収集する町名・区域	8月	9月
山芦屋町・西山町	26	23
西芦屋町		
朝日ヶ丘町	27	24
伊勢町・竹園町	28	25
浜芦屋町・松浜町		
月若町・三条町		
平田町・奥池町	1 29	26
奥池南町		
茶屋之町・大樹町		
公光町・業平町	2 30	27
上宮川町		
宮塚町・平田北町	3 31	28
楠町・春日町	5	2 30
六麓荘町・岩園町	6	3
船戸町・松ノ内町	7	4
清水町・前田町		
山手町・奥山	8	5
三条南町		
東山町・東芦屋町	9	6
打出小槌町・若宮町	10	7
打出町		
大東町・呉川町	12	9
翠ヶ丘町	13	10
南宮町・西蔵町	14	11
大原町・親王塚町	15	12
津知町・川西町	16	13
精道町・宮川町		
浜町	17	14
高浜町1～4街区	19	16
高浜町5～9街区	20	17
若葉町1～3街区	21	18
緑町		
若葉町4～7街区	22	19
浜風町・新浜町	23	20
潮見町	24	21

## 広報あしや

### 募集



#### 美術博物館

アルバイトの登録  
 ●内容：受付、監視など  
 ●対象：40歳くらいまで  
 ●勤務時間：おむね9時30分～17時15分、土日を含め週4日程度  
 ●日額：4800円～5600円  
 ●申し込み：8月10日(土)までに履歴書と写真を美術博物館(〒659伊勢町12-25 ☎5432)あて郵送

#### 警察官等採用試験

●受付期間：8月6日(火)～9月3日(火)  
 ●人数：(警察官)約55

#### 「心の輪を広げる」体験 作文

●内容：障害を持つ人と持たない人との心のふれあいを対象とした作文  
 ●締め切り：9月5日(木)優秀作品に表彰あり  
 ●詳しくは保護課障害福祉係(☎2043)へ

#### 緑化協会ポスター等

●内容：①緑化ポスター ②緑化バッジ図案 ③緑化標語  
 ●応募資格：小学校、中学校、高等学校の児童・生徒  
 ●締め切り：8月31日(土)  
 ●その他：応募者全員に参加賞を贈呈  
 ●問い合わせ：緑化協会



### お知らせ

#### 市民文化祭説明会

平成4年度の市民文化祭にルナ・ホールの使用を希望する団体に対して説明会をおこないます。参加決定の団体には、ルナ・ホール使用料を免除します。

●日時：8月21日(水) 14時30分～または、18時30分  
 ●会場：市民センター204室  
 ●対象：市民で構成される市内の団体  
 ●問い合わせ：市民センター文化事業係(☎4995)

#### 落語会

●日時：8月17日(土) 14時  
 ●会場：老人福祉会館大広間(市民センター別館1階)  
 ●出演：県立芦屋高校落研OB「帯の会」  
 ●入場料：無料  
 ●問い合わせ：社会福祉協議会(☎7530)

#### 落語会

●日時：8月17日(土) 14時  
 ●会場：老人福祉会館大広間(市民センター別館1階)  
 ●出演：県立芦屋高校落研OB「帯の会」  
 ●入場料：無料  
 ●問い合わせ：社会福祉協議会(☎7530)

#### 特別土地保有税

(取得分の申告および納付)の申告および納付平成2年7月1日から平成3年6月30日までに、市民および、縦覧期間係のある人は、縦覧期間

#### 市内で合計面積5000平方メートル以上の土地を取得、または、平成3年4月1日から平成3年6月30日までに、1000平方メートル以上の土地を取得された方は8月31日までに申告および納付をしてください。

●日時：8月25日(日) 9時受付、10時開会  
 ●会場：市民センター401室  
 ●対象：市内在住、在勤、在学の人  
 ●参加費：一般1500円、小・中学生500円  
 ●審判・指導：有吉道夫九段  
 ●問い合わせ：市民センター文化事業係(☎4995)

●日時：8月25日(日) 9時受付、10時開会  
 ●会場：市民センター401室  
 ●対象：市内在住、在勤、在学の人  
 ●参加費：一般1500円、小・中学生500円  
 ●審判・指導：有吉道夫九段  
 ●問い合わせ：市民センター文化事業係(☎4995)

●日時：8月25日(日) 9時受付、10時開会  
 ●会場：市民センター401室  
 ●対象：市内在住、在勤、在学の人  
 ●参加費：一般1500円、小・中学生500円  
 ●審判・指導：有吉道夫九段  
 ●問い合わせ：市民センター文化事業係(☎4995)

●日時：8月25日(日) 9時受付、10時開会  
 ●会場：市民センター401室  
 ●対象：市内在住、在勤、在学の人  
 ●参加費：一般1500円、小・中学生500円  
 ●審判・指導：有吉道夫九段  
 ●問い合わせ：市民センター文化事業係(☎4995)

●日時：8月25日(日) 9時受付、10時開会  
 ●会場：市民センター401室  
 ●対象：市内在住、在勤、在学の人  
 ●参加費：一般1500円、小・中学生500円  
 ●審判・指導：有吉道夫九段  
 ●問い合わせ：市民センター文化事業係(☎4995)

●日時：8月25日(日) 9時受付、10時開会  
 ●会場：市民センター401室  
 ●対象：市内在住、在勤、在学の人  
 ●参加費：一般1500円、小・中学生500円  
 ●審判・指導：有吉道夫九段  
 ●問い合わせ：市民センター文化事業係(☎4995)

### 寄付

(敬称略) %/%

福祉総務課取り扱い分  
 【社会福祉のために】▽1万円、日本民主婦人の会芦屋支部▽3000円、H・K  
 【老人福祉のために】▽25万円、瀧本コト▽5万円、高瀬湊

社会福祉協議会取り扱い分  
 ▽1万円 向井章雄▽1万円、芦屋地区更生保護婦人会▽1万5079円、中山桂子▽1万円 滝本雄士

市立芦屋病院取り扱い分  
 【病院医療機器整備資金】▽30万円、升田八千代

芦屋市緑化協会取り扱い分  
 【六甲の緑を守るために】▽10万円、国際ソロプチミスト神戸東

【緑化推進のために】▽1万円、匿名  
 日赤芦屋市地区取り扱い分

【雲仙岳噴火災害義援金】▽2万円、匿名▽3万円、芦屋市赤十字奉仕団▽5万円、日赤芦屋市地区▽10万円、三条町自治会▽3万円、川西町自治会▽10万円、山中正雄▽2万円、匿名▽2000円、匿名▽2000円、匿名▽5万円、匿名▽2000円、西村雅代▽7万712円、芦屋市婦人会▽1万円、陌間志づ▽3万4603円、阪神音楽文化協会▽3万6139円、芦屋市赤十字奉仕団▽1万円、山田キタ▽1万円、岡田キノ▽2万円、芦屋市少年少女合唱団

【お茶のみ友達紹介】  
 ●日時：8月17日(土) 10時～15時  
 ●会場：福祉会館115室  
 ●対象：男60歳、女55歳以上の独身のかた  
 ●問い合わせ：社会福祉協議会(☎7530)

【同和問題・人権啓発講演会】  
 ●日時：8月2日(金) 19時～21時  
 ●会場：さくら隊散る  
 ●28月23日(金) 19時～21時  
 ●講演：女性弁護士として生きて(佐々木静子氏)  
 ●会場：上宮川文化センター  
 ●定員：100人  
 ●入場料：無料  
 ●問い合わせ：上宮川文化センター(☎9229)

【痴ほう性老人相談】  
 ●日時：8月9日(金) 14時～16時  
 ●会場：福祉会館  
 ●内容：専門医師による助言など  
 ●問い合わせ：市民課調査係(☎2030)へ。

【自動車臨時運行許可申請手数料の改正】  
 7月1日より、自動車臨時運行許可申請手数料が、一両につき520円に改正されました。  
 ●問い合わせは市民課調査係(☎2030)へ。

【阪神間都市計画変更案の縦覧】  
 ●ごみ焼却場の老朽化による建て替えと、粗大ごみ処理施設新設のためおこなう、都市計画の変更案を8月2日(金)～8月15日(木)、市都市計画課(市役所仮設庁舎2)で縦覧します。(執務時間中)市民および、利害に関する市民および、縦覧期間係のある人は、縦覧期間

【善意銀行(敬称略) %/%  
 預託(社会福祉のために)▽1万8547円  
 レストラウンジ「福ちゃん」  
 【つじ共同作業所のために】▽1万円、十河博志

## 8月は<道路をまもる月間>

—その駐車 あなた一人で 通せんぼ—  
 道路はみんなが使うものです。不法駐車で迷惑するのは、老人やうば車、車椅子などハンディのある人です。また、置看板や商品置場なども、通行の妨げになっています。一人ひとりルールを守り、みんなの道路を安全で快適なものにしましょう。  
 問い合わせ 市道路交通課 (☎30262)

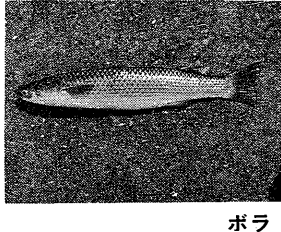


## 8月 阪神間のイベント情報

【尼崎市】第46回尼崎市文芸祭/9月1日/13:00～16:00/無料/中央公民館/06-489-6384  
 【西宮市】常設展「近代日本画」/8月24日～(水曜休み)/10:00～17:00/一般200円・学生100円/大谷記念美術館/0798-33-0164  
 【伊丹市】第11回伊丹猪名川花火大会/8月17日(雨天18日)/20:20～21:00/猪名川桑津橋下流/0727-84-8047  
 【宝塚市】宝塚まつり/8月24日・25日/16:00～21:30(24日)13:00～21:30(25日)/無料/市役所周辺/0797-71-1141  
 【川西市】一庫ダムいかだカーニバル/8月18日/10:00～一庫ダム知明湖/0727-59-6959

9/8(日) 10:30～14:00  
 市役所分庁舎2階大会議室  
 <物品提供者と、消費者協会員(会員証持参)は10時から>  
 やむを得ない場合 8日9:00～10:00可  
 交換品受付  
 9月7日(土)10:00～15:00  
 市役所分庁舎2階中会議室  
 交換品は新品に限ります。  
 精算  
 9日(月)13:00～15:00分庁舎2階中会議室2  
 問い合わせ 市経済課消費生活係(☎302034)

家庭用品交換会  
 不用品を交換しあつて  
 活用しませんか



ボラ

宮川は芦屋川に比べ、川も小さく目立たないというところもあり、そこに住む生物についてはあまり詳しく分かっていません。

四三号線までは、川床が全部コンクリート

宮川とそこにすむ生物たち(1)

河口、シーサイド運河のボラ

急に成長します。この魚は成長するたびに名前が変わるので出世魚といわれています。ちょうど、今の時期は、イナ(十一〜二十センチ)

ボラ

夏は早朝など勢よく水面にはねている様も見られます。ボラは、海で生まれ、稚魚が春ごろ、川に遡上してきます。六月ごろ、水温が高くなると運河にあります。

体の大きさに似ずボラのエサは、川底に堆積している有機質の汚泥なのです。この中にいるミジンコなどの小動物、藻類などを泥

ボラ

と共に吸い込むようにして食べます。歯はほとんどありませんが、胃は強力な筋肉を持ち、固いものをすりつぶします。

昔は、隅田川にも多く江戸庶民に親しまれてきた。ボラのほか、セイゴマハゼ、ウナギなどの海からの遡上魚が多いのは芦屋川との大きな違いです。

ボラ

ボラの卵を塩づけにして乾燥させたものが、ボラのほか、セイゴマハゼ、ウナギなどの海からの遡上魚が多いのは芦屋川との大きな違いです。

私の舞台づくり

私は、私なりの舞台を作り、納得のいく演技をいつかできるような夢を持つことにします。近いうちに、五年ぶりに油絵の個展を開きます。(グループ・71)

先日、ニューオリエンタルホテルのオーパの宝石店に行き四人でショーウィンドーをのぞき込み、べちゃくちや話していたところ店員さんがじつと私たちを見ておられいき

雨は吸った緑の輝きに見え、露草の濡れ色に風情を感じ、森林の土に雨がしみ込んでいく様子を、見つけた。人間の命の源があるのだなと感慨にとらわれた。日本の豊かな水資源を支えてきたの

雨は大雨中のチリを流し、空気を浄化し、農作物を育て、草木にも栄養を与え、人々の生存にも深くかわわっております。わが芦屋市は幸いなことに水資源に恵まれ、緑も多く幸ですが、沖縄ではカラ梅雨のため、深刻な水不足となり断水

市民ハイキング 日時：8月4日(日) 14時〜会場：ルナ・ホール 内容：平家物語

富田碎花研究会 日時：8月22日(木) 14時〜会場：市民センター 講師：宮崎修二郎氏

社会福祉専門セミナー 日時：8月24日(土) 16時〜18時 会場：市民センター

家族の輪

若葉町 三村 絹子 「おはようございます」「おはよう」誰ともなく朝のあいさつで一日が始まるわが家です。

一時よく流行語になったことばに「亭主元気で留守がよい」があります。私にとって何と残酷なことばなのでしょう。

茶屋の町 長谷妙子 八月は水の季節です。水浴び、水鉄砲、水泳など子どもたちにとっては楽しい月ですが、敗戦の月でもあります。

山に蓄えられた地下水が地表に湧き出ることによって「深山の湧き水」として、深山の湧き水とを、標記してあります。

人類は目を使って野山の草木の緑を見分け、緑を食し、自然の緑に適應するようにつくられていくと思ひます。

市原ひろば

は森林であり、川だと思ふのです。森林の働きは雨水を蓄え、それを徐々に放出してくれることのように思ひます。

必要である。森や川と上手に付き合う心を失いつつあり、緑が少なくなければ水資源も減ること、などなど案じます。

山に蓄えられた地下水が地表に湧き出ることによって「深山の湧き水」として、深山の湧き水とを、標記してあります。

中国コーチによる 太極拳講習会 日時：9月21、22、23日、9時30分〜16時30分

瀬戸さんは「農業が好きで、日本で学んだ技術を役立てたい」と話しておられた。

瀬戸さんは「農業が好きで、日本で学んだ技術を役立てたい」と話しておられた。

瀬戸さんは「農業が好きで、日本で学んだ技術を役立てたい」と話しておられた。

星に願いを ハッピー・ナイト 芦屋少年少女合唱団 セタコンサート

楽しい話題、ユニークな活動をご紹介します。 七月七日の夜、一年に一度しか会えない彦星と織女との天の川をはさんでの恋。...

セネガルへ農業指導に 青年海外協力隊 瀬戸さんのご活躍を