

あしや子ども風土記(第七集)

写真で見る 芦屋今むかし

10

芦屋の今(平成十一年)とむかし(昭和三十年代)の写真を、可能な限り同じ場所から撮影しています。見比べることにより、人々の暮らしがどのように移り変わってきたかを確かめることができます。これからのまちづくり、何らかのヒントになるでしょうか。

平田町の街並み

平田町は、芦屋浜に近く環境に恵まれた住宅地として、大正時代から昭和の初めにかけて宅地造成が行われました。

その結果、この一帯には、広い庭や樹木の多い和風住宅やモダンな洋風建築の住宅が増えました。昭和三十年の写真的洋風建物は、大正十二年に建てられたもので、大阪三越百貨店を設計した松井貴太郎氏による旧田中岩吉邸です。その姿は、芦屋川沿いに優美な姿をとどめています。町の西側には、神戸市との境界を流れる傍示川が流れています。当時は、道路は未舗装でした。



昭和30年(1955)

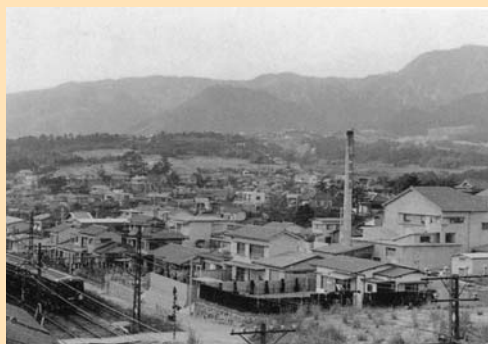


平成10年(1998)



岩園町の街並み

昭和三十年代大規模な宅地造成が始まり、岩園町の南半分の約八万坪が造成されました。左上の写真は住宅が立ち並んだころのもので、写真中央の東山



昭和38年(1963)

町・朝日ヶ丘町一帯は、まだ山林・田畑が残っています。山の方では、山裾を通る道路の工事も進んでいます。公衆浴場の岩園温泉の煙突も見えます。



平成10年(1998)

市内の浴場はほとんど私設経営のものでしたが、昭和二十四年には公営浴場として打出湯南宮町(清水湯清水町)ができました。*平成七年の阪神・淡路大震災で倒壊し、現在はあしや温泉のみとなりました。



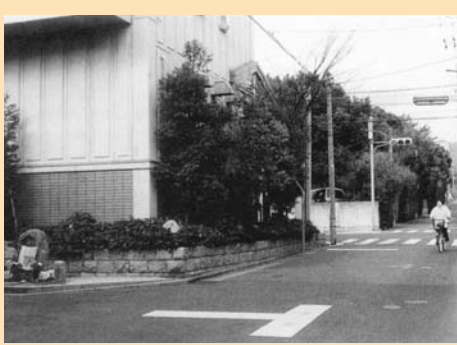
春日町の街並み

国道2号がまだできていないころ、西国街道といわれる道路が市内を東西に通っていました。この道路は、東は京都から西は九州まで通じていました。



昭和41年(1966)

町を直進していました。道端には、今も道しるべやお地藏さんがあり、当時の面影を伝えています。昭和四十一年の写真は、西国街道から分かれて西宮の満池



平成10年(1998)

谷に行く道です。むかし、人が亡くなると、この道を通り打出村の共同墓地や満池谷の火葬場まで見送りました。そのことから、この道は「それれんど」と呼ばれていました。



●平成十年に発行した「あしや子ども風土記」写真で見る「芦屋今むかし」を紹介しています。ここでは、発行当時の原文に近い状態で引用しています。

商業登記

- 会社・各種法人・組合などの設立
- 役員の変更
- 商号や目的(事業内容)の変更
- 本店または支店の移転
- 合併や営業譲渡など企業再編
- 有限会社から株式会社に組織変更

毎月の返済を楽にするための債務整理や払いすぎた利息の返還請求。遺言の作成や信託などの相続税対策、成年後見をはじめ財産管理をお考えの場合にもご相談に応じます。

司法書士が直接お会いしてご相談をおうかがいします。個人の秘密は厳守いたします。

債務整理費用(税込)	
着手金	無料
減額報酬	無料
過払金報酬	経済的利益の26.25%以下
定額報酬	1社 52,500円以下
その他訴訟費用等実費をいただきます。	

司法書士 山村直子
 ■兵庫県司法書士会 第1682号
 ■簡裁代理認定 2004年3月1日 第212355号
 兵庫県司法書士会 法人番号 30-00023

不動産登記

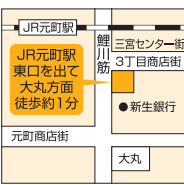
- 不動産の所有者が変わったとき(売買)(相続)(贈与)
- 不動産を担保にしたとき
- 不動産を担保にしている返済が終わったとき
- 不動産所有者が住所や氏名を変更したとき
- 不動産を貸したとき、借りたとき
- 売買の予約や、条件付・期限付で売買、贈与をしたとき

広告



司法書士
山村直子

あずさ司法書士法人
 ー神戸オフィスー
 神戸市中央区三宮町3丁目7番10号 協栄ビル4F
<http://www.azusa-office.jp>
TEL.078-958-6070 受付時間 AM10:00-PM7:00



シリーズあしや子ども風土記

問い合わせ 美術博物館 ☎38-5432

■シリーズ「あしや子ども風土記」は、美術博物館・市役所売店で販売しています。



第2集「歴史さんぽ」・第3集「植物のかんさつ」・第4集「小さな生きものたち」・第5集「文学さんぽ」と第9集「写真で見る芦屋今むかし2」は各400円。第6集「芦屋の地名をさぐる」・第7集「写真で見る芦屋今むかし1」・第8集「描かれた芦屋の風景」は各500円。第1集「伝記・物語」は完売しました。