

1990年(平成2年)

7月1日号
No. 569

広報あしや

エレガント芦屋



市制施行50周年
シンボルマーク

ASHIYA

発行 芦屋市役所(公聴広報課)
☎0797-31-2121
〒659 兵庫県芦屋市精道町7番6号
毎月1日・15日発行



芦屋の肖像 88,000分の1

モンテベロ市 交換学生親善使節

きぬがわいっしん ありすええみこ
衣川一真さん・有末絵美子さん

大阪大学3年生 神戸商科大学3年生
翠ヶ丘町在住 朝日ヶ丘町在住

監修：大森一樹(映画監督)
撮影：山口 宏(写真家)

「友だちがひたすら、税金ドロボーって言うんですよ」と、真っ白な歯をのぞかせて笑う衣川一真(翠ヶ丘町・大阪大学二年)君。さわやかな青年です。

「初めての海外生活をきっかけにして、外国にたびたび行けるよう僕の世界を広げてゆきたい」と、旅行好きという本音もちょっぴり。

国際商学専攻の有末絵美子(朝日ヶ丘町・神戸商科大学三年)さんは模範生回答。

「商業的見方だけでなく人間的な問題についても考えてゆく機会にしたい」

「友だち?いいな。おめでとって」

「テニス好きで、お名前どおりに美しい、理知的なお嬢さんです。」

「来年、行けたらいいと思って……」

「英会話の勉強しなかったのに……」

それぞれに親善使節の幸運を謙遜(そん)されますが、いやいやどうして。応募三十五人中から選ばれた二人、推して知るべし。

そのお二人に広報紙撮影現場でお会いしました。大森一樹監督、山口宏カメラマンの二人から、構図を変えるたびに注文をつけられています。しかも、おかしくもないのに、「笑って、笑って」。カメラの前に立たされてもう三十分あまり。だんだん堅さがほぐれて……いいえ、寛容と順応と忍耐性あり、とおもうけしました。新米インタビュアーに答えてくれる、やさしさも。

モンテベロとはスペイン語で、「美しい山々」を意味します。アメリカのカリフォルニア州の地図を広げてみてください。モ市はロサンゼルス東の東四十四、ハリウッド、ディズニールランド、パサディナとロングビーチにはさまれた、およそ二十平方キロの小さな町。そもそもわが芦屋市

と、住宅都市、教育施設の充実などの類似点が多いことから、昭和三十六年姉妹都市提携を結びました。人種と国境を越え、行政・文化・経済の交流を理由に、永久の友情を約束して三十年。昭和三十九年夏から、姉妹都市協会が交換学生親善使節を派遣し始めて今年で二十七回目(両市で百八人)。お二人は七月下旬から一カ月間モ市の一般家庭にホームステイの予定。

世界が近くなってきた今、若者たちはちよつとそこまですと、自由な感覚で海外へと出かけていきます。

「なんでも見てやろう」

大いに結構。それが二十一世紀の世界平和実現に寄与するものとなるように、とおぼさんは思うのです。

「いつてらっしゃい!」

(文章・グループ写真)

フィルムライブラリー 芦屋今むかし



姉妹都市提携調印式 昭和三十六年五月二十四日、モンテベロ市代表イレーン・カーチナ夫人と内海市長との間で姉妹都市提携調印書が交わされました。

サマー・ルナ・カレツジ

7月28日(土)・29日(日) 会場 ルナ・ホール



人・文化・経済などさまざまな分野で、世界の国々とのつながりはますます緊密になり、私たちの暮らしは世界の動きと無縁とは言えなくなっています。国際文化住宅都市「芦屋」の市民として、一人ひとりがより深い国際理解と、より広い国際的視野を養い、明日の市民文化の担い手となっていく必要があります。

『国際社会に生きる日本・日本人』の総合テーマも五回目を迎えます。各分野の講師を招き、さまざまな視点からわが国のおかれている状況や課題を考えながら、日本の現在や明日を探ります。

今年は一つの節目として、シンポジウムをプログラムに加え、「市民が進める国際化」について考えたいと思います。

第1回 富田碎花賞 詩集を募集

芦屋市制50周年・教育委員会設置40周年記念

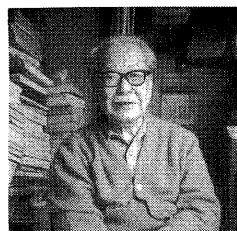
詩人富田碎花は、デモクラシーの思想をいち早く日本詩壇に伝え、人間愛と自主の精神の詩をうたいました。長く芦屋に住み、生涯にわたって幅広い文化活動を続け、大きな足跡を残しました。

本年は富田碎花生誕百年にあたるとともに、芦屋市制施行五十周年・教育委員会設置四十周年を迎えます。この機会に「富田碎花賞」を創設して、

富田碎花 プロフィール

その文学精神を広く顕彰し、詩界の発展の一助とするとともに、市民文化の振興に役だてるものとする。

後民主主義文学の旗手として活躍。戦後は、兵庫県下をくまなく旅し、長編詩『兵庫讃歌』を公にする。その多彩な文化的業績から「兵庫県文化の父」ともよばれた。



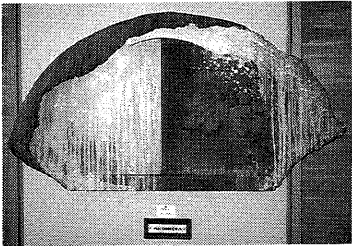
募集要項

- 対象：平成元年七月から二年六月末日までに発行された詩集(ただし、翻訳・アンソロジー・復刻および遺稿集は除く)
- 応募方法：詩集一冊を左記へ送付(応募詩集は返却しません)
- 市社会教育文化課文化財係「富田碎花賞」事務局(〒659芦屋市業平町八一二十四、☎079-0000)
- 賞・賞金：「正賞」ブロンズ像および賞状(副賞)五十万円
- 締め切り：七月三十一日(当日消印有効)
- 発表：十月上旬
- 贈呈式：十一月三日
- 選考委員(敬称略)：井上靖(作家・日本芸術院会員)・小野十三郎(詩人・大阪文学学校校長)・上林猷夫(詩人・前日本現代詩人会会長)・杉山平一(詩人・帝塚山短期大学名誉教授)・永瀬清子(詩人・岡山県詩人協会会長)

市立美術博物館(仮称) 買上賞に中川さんの作品

第43回芦屋市展

第四十三回芦屋市展は、前回は上まわる六百六十五点の応募があり、好評のうち六月十七日閉幕しました。市制施行五十周年・教育委員会設置四十周年記念となった同展には、今回から「芦屋市立美術博物館(仮称)買上賞」を新設、選考の結果中川佳宜さんの作品「果



ジを高めていくでしょう。その他の主な受賞者は次の通りです。(敬称略)

- 【芦屋市長賞】前山昭次郎(写真部門)
- 【芦屋市美術協会賞】植田陸雄(洋画およびその他部門)
- 【芦屋市議会議長賞】堀紀幸(工芸部門)

28日(土)		29日(日)	
A 講演「新しい日本の選択」  10時～11時30分 松本健一氏 評論家。1946年群馬県生まれ。71年『若き北一輝』で、論壇にデビュー。最近では『気分はもう、日米戦争』など、90年代の世界と日本の動向について思想家としての立場から提言を行う。	D 講演「世界の中の日本文化」  10時～11時30分 梅原猛氏 国際日本文化研究センター所長。哲学者。1925年宮城県生まれ。毎日出版文化賞の『隠された十字架』や大仏次郎賞の『水底の歌』などを通して、「梅原日本学」をうちたてる。		
B 講演「国際人に育てるには」  13時～14時30分 桐島洋子氏 作家。東京生まれ。『淋しいアメリカ人』で大宅壮一ノンフィクション賞受賞。著作・テレビ・ラジオなど幅広く活躍。読書クラブ「ブックポート」を作り、良書の発掘・選定にも当たっている。	E シンポジウム&コンサート シンポジウム「市民が進める国際化」 コーディネーター  小笠原暁氏 芦屋大学教授。1931年東京生まれ。兵庫県企画部長、教育長、副知事を歴任。日本むらおこしセンター代表など多数の職を兼務。著書に『シュミレーションの基礎』など。 パネラー  朝比奈千足氏 指揮者。京都市立芸術大学講師。1943年東京生まれ。現在神戸フィルハーモニック常任指揮者を務め、テレビ、ラジオでも活躍。大阪芸術祭賞、神戸市文化賞奨励賞など受賞。  住野和子氏 神戸YMCAクロスカルチュラルセンタープログラムディレクター。オーストラリアに10年住み、帰国後クロスカルチュラルセンター設立に尽力。'80年から現職に就く。  森下隆一氏 県立芦屋南高校校長。1932年東京生まれ。これまでに米国・英国・西オーストラリアの高校を歴訪。現在県立高校長協会の国際理解委員会委員長を務める。		
C 講演「世界経済と日本の行方」  19時～20時30分 原田和明氏 三和総合研究所専務。1931年東京生まれ。NHKの経済解説も担当。CNNでもレギュラーコメンテーターを務める。著書に『銀行10年後への戦略』『ブッシュの米国経済』など。	コンサート「世界の歌・日本の歌」  三木由子氏 声楽家。芦屋市生まれ。ヴェネズエラ芸術院賞、大阪芸術祭奨励賞など受賞。  エリック・コロン氏 作曲家。ベルギー生まれ。交響詩「ヴィシオン・プレコロンピナ」など多数作曲。		

プログラムA～Eのうち、ご希望のチケットを購入してください。

- チケット販売場所…7月4日(水)から、市民センター事務室、芦屋宝盛館(ラポルテ1階・阪神芦屋駅前)、大利昭文堂(阪急芦屋川駅前)、ミニコープ芦屋浜店、スーパー「おだ」で発売します。(各施設により、休館・休業日が異なりますのでご注意ください)
- 郵便での申し込み…封書で、プログラム名・必要枚数を記入し、返信用封筒、およびチケット代金(郵便切手)を同封のうえ、市民センター教育事業係(芦屋市業平町8-24、☎079-4995)へ。
- その他…チケットは各プログラムとも300円。いずれも定員になり次第締め切ります。

AとDは託児と手話通訳、要約筆記があります。託児は、2歳半から4歳児を対象。場所はルナ・小ホール。

勤労青少年の日 ボウリング大会

7/19 木 マック・ロイヤルボール (神戸市東灘区) ※18時から受け付け、18時30分開始

- 対象 市内在住・在勤の働く青少年
- 定員 50人(先着順)
- 費用 1人700円
- 申し込み 7月2日から受け付け 市経済課労政係(☎079-2121内線323)

海技大学校 施設見学会

7/30 13時～16時(月)

- 内容
 - ・映画「日本丸建造の記録」ほか
 - ・航海用具の展示
 - ・船橋シミュレーター、機関室シミュレーターほか見学
- 申し込み 7月20日(金)までに、海技大学校総務課(☎079-9341)へ

夏の交通事故防止運動

7月21日(土)～8月31日(金)

夏休み中の交通事故に気をつけましょう

平成2年度交通安全標語

- 「安全は 出せるスピード 出さない勇気」
- 「危ないと 言うより親が まず手本」
- 「心にも つけよう正しい しんごうき」

市道路交通課(☎079-2121内線408) 芦屋警察署交通課(☎079-0001)

家族みんなで、交通安全について話合しましょう。

水道施設市民見学会

8/8(水)猪名川浄水場・水上バス淀川めぐり

八月一日は「水の日」。この日から一週間を「水の週間」として、限りある水資源を大切にすることを訴えています。

申し込みは 往復はがきで 参加を希望される方は、次の要領で申し込みください。

- ▼見学先：阪神水道企業団猪名川浄水場(高度浄水処理施設)・水上バス淀川めぐり
- ▼対象：小学生以上の市民(一世帯三人以内)
- ▼定員：百人(公開抽選)
- ▼費用：大人(中学生以上)千五百円、小学生千円。(昼食・乗船等の経費の一部に充当)
- ▼申し込み：往復はがきで、七月十日(火)へ当日消印有効までに、市水道部総務課(精道町七―六)へ。
- ▼記載要領：「往信用裏面」に住所・参加者氏名(三人以内)・年齢・学年・電話番号を、「返信用表面」に、住所・世帯主氏名を記入。参加者決定は、七月十二日(木)午前十時から市水道部会議室で、公開抽選します。
- 問い合わせは、市水道部総務課(☎2121内線471)へ。



猪名川浄水場実証プラントを見学する市民(昨年の見学会)

水道水の異臭 (カビ臭)について

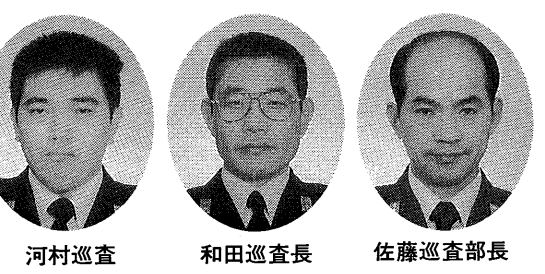
本市の水道の八十パーセントは琵琶湖を水源とする淀川から取水し、阪神水道企業団から受水しています。

カビ臭の原因は琵琶湖の水温上昇に伴って、植物性プランクトンが異常発生したためです。阪神水道企業団では臭いを消すため、粉末活性炭を二十パーセントしかなく、十四時間投入していましたが、この方法によるカビ臭の除去率は約四十パーセントが限界です。現状では、この方法しか対処できません。阪神水道企業団では、安全で、おいしい水を造る施設(高度処理)を研究中です。

7月2日「社会を明るくする運動・市民のついで」で警察官に感謝状を贈呈

私たちが日々安心して暮らせる明るいまちづくりのために、市民生活の安全や、市内の治安に大きな功績のあった、次の警察官のかたがたに、市民を代表し市長から感謝状を贈呈します。

- 佐藤功巡査部長 防犯協会の指導者育成活動など、防犯対策を徹底し、安全な市民生活の確保に貢献
- 和田力巡査長 各種犯罪の予防検挙、交通指導取り締まり、保護奉仕活動や警ら活動による市民生活の安全に功績
- 河村健二巡査 常に第一線で犯罪の予防・検挙に活躍、刑事業務を通じ市民生活の安全に功績



河村巡査 和田巡査長 佐藤巡査部長

国民健康保険・年金のお知らせ

国民健康保険(☎2121内線342) 国民年金(☎2121内線345)

今年度の保険料率

年間保険料は、所得割・平等割・均等割の合計額です。ただし、合計額が四十万円を超える場合は、四十万円になります。

無給付報奨金をお渡しします

次の要件にすべて該当する世帯に、平成元年度の保険料の割相当額をお渡しします。該当世帯に申請書を送りしめますので、今月中に保険係窓口で申請してください。

国民年金の現況届は期限内に提出を

国民年金や厚生年金を受けている人は、毎年誕生日の属する月に現況届を提出しなければなりません。提出を忘れると、年金の支払いが停止されますのでご注意ください。

サラリーマンの奥様 国民年金の届け出はお済みですか

ご主人が厚生年金や共済年金に加入し、その扶養家族になっている配偶者は、国民年金の第三号者として届け出が必要です。

無給付報奨金をお渡しします

次の要件にすべて該当する世帯に、平成元年度の保険料の割相当額をお渡しします。該当世帯に申請書を送りしめますので、今月中に保険係窓口で申請してください。

無給付報奨金をお渡しします

次の要件にすべて該当する世帯に、平成元年度の保険料の割相当額をお渡しします。該当世帯に申請書を送りしめますので、今月中に保険係窓口で申請してください。

無給付報奨金をお渡しします

次の要件にすべて該当する世帯に、平成元年度の保険料の割相当額をお渡しします。該当世帯に申請書を送りしめますので、今月中に保険係窓口で申請してください。

ソ連、欧州、中東などの各地で、エスニシティ(民族等の文化集団)が自己主張し、大変なエネルギーが使われている。これほどの無駄はない、とわが国では考えられがちである。しかし、国内の多源性という「コスト」を極小化するにこしたことはない、という発想は、多角的な国際社会でわが国が将来を生きていく上で、通用するであろうか。米、豪など、ものすごい「コスト」を払って多

ひとこと 4

異文化との接触

それぞれの個人や集団が、その在り方を対象化するきっかけが得られるからである。日米構造協議は、多分に米側側の「言い掛

異文化との接触 木戸 蒨

日本人に異文化との接触の機会がないわけではない。それどころか、「民族の大移動」といえるような海外旅行ブームであ

る。しかし、ある経済学者がバンコクの博物館へ行つたところ、英語、仏語、日本語のボランティアの案内者のうち、他の言語のところは人があふれていたのに、日本語ガイドの世話になつたのは彼一人だった、と書いていた。他方、バンコクに來ている外国人観光客の圧倒的多数が、日本人なのである。

この話には、誇張が含まれているかもしれない。しかし、タイを訪れる。(神戸大学教授・きど・しげる)

年金

国民年金の現況届は期限内に提出を

無給付報奨金をお渡しします

次の要件にすべて該当する世帯に、平成元年度の保険料の割相当額をお渡しします。該当世帯に申請書を送りしめますので、今月中に保険係窓口で申請してください。

無給付報奨金をお渡しします

次の要件にすべて該当する世帯に、平成元年度の保険料の割相当額をお渡しします。該当世帯に申請書を送りしめますので、今月中に保険係窓口で申請してください。

無給付報奨金をお渡しします

次の要件にすべて該当する世帯に、平成元年度の保険料の割相当額をお渡しします。該当世帯に申請書を送りしめますので、今月中に保険係窓口で申請してください。

試験項目	試験日 5月14日(月)		5月28日(月)		基準
	曇一時雨	曇	曇	晴	
天候	曇一時雨	曇	曇	晴	
水温(℃)	23.5	22.5	20.2	21.2	5.8~8.6
検水名	流入水	処理水	流入水	処理水	
水温(℃)	20.1	20.9	20.2	21.2	70以下
P	7.3	6.6	7.3	6.9	20以下
S	215	2	189	2	3.000以下
BOD	320	16	263	13	
大腸菌群数(コ/ℓ)	41,000	0	29,000	0	
備考	前日曇	前日曇	前日曇	前日晴	

きれいな水 / と健康のために

あなたの回りには 合成洗剤がいっぱい!

健康と環境を守るために

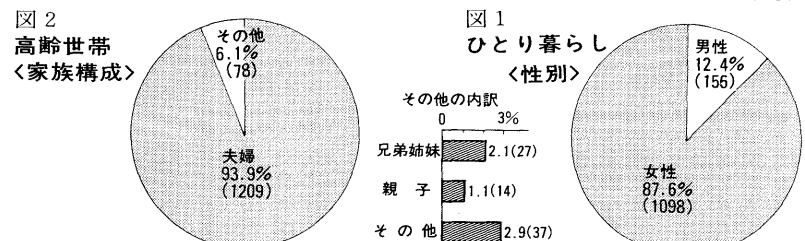
合成洗剤は主に石油を原料として作られ、科学的に合成された性能向上剤が使われています。こうした物質が生物や環境に与える影響は、十分解明されていません。

いっぽう石けんは、牛脂やヤシ油などを原料としており、水質保全の観点からすると合成洗剤よりも生分解性が高く、生物への害と影響は、はるかに少ないといえます。

石けんを使いましょう!

すこやかな長寿をめざして

ひとり暮らし老人・高齢世帯約3000人を対象 「在宅福祉サービスに関する調査」の結果から



調査対象 市内在住の65歳以上のひとり暮らし老人・65歳以上の老人のみからなる高齢世帯
調査期間 平成2年2月19日(月)～3月2日(金)
回収結果

調査対象	標本数	回収数	有効回収数	回収率(%)
ひとり暮らし	1,549	1,540	1,254	81.0
高齢世帯	1,396	1,389	1,287	92.2
合計	2,945	2,929	2,541	86.3

高齢者の生活は長期化の傾向に
図1に示すように、一人暮らし老人のうち八七・六パーセント(千九百八十八人)が女性です。高齢世帯は、兄弟・親子など

希望が高いのは緊急通報システム・会食サービス・家庭奉仕員

在宅福祉サービスを知っていますか
老人福祉サービスの周知状況について、ひとり暮らしの人では、「利用したことがある」では「ひとり暮らしのついで」が二・六パーセントと最も多く、「利用したことがある」は「聞いたことがある」など周知度は「家庭奉仕員」が七九・九パーセントと多く、次いで「ひとり暮らしのついで」六八・二パーセント、「緊急通報システム」六八・〇パーセントとなっています。



デイ・サービスを利用するお年寄り(あしやホームケアセンター)

家庭奉仕員 希望者を再調査
具体的な福祉サービスの利用希望を聞いてみました。ひとり暮らしでは、

「利用できるサービス」
自宅での生活、介護を必要とする在宅福祉サービスを紹介します。家庭奉仕員派遣、寝たきりやひとり暮らし、高齢世帯などのお年寄りが

「利用できるサービス」
自宅での生活、介護を必要とする在宅福祉サービスを紹介します。家庭奉仕員派遣、寝たきりやひとり暮らし、高齢世帯などのお年寄りが

「利用できるサービス」
自宅での生活、介護を必要とする在宅福祉サービスを紹介します。家庭奉仕員派遣、寝たきりやひとり暮らし、高齢世帯などのお年寄りが

「利用できるサービス」
自宅での生活、介護を必要とする在宅福祉サービスを紹介します。家庭奉仕員派遣、寝たきりやひとり暮らし、高齢世帯などのお年寄りが

国際文化住宅都市あしやの特性がよく出ています。
ひとり暮らしのうちに女性が八八パーセントも占めるのはおどろきです。全国平均より十パーセントは高い。また、八十歳以上のかたの割合も高く、ひとり暮らしの期間も

小田先生に調査の結果についての感想を述べてもらいました。
そんな感じですね。高齢世帯も同じような傾向で、お二人だけで暮らすようになってからの期間が長い。この高齢世帯はひとり暮らしの準備でもあるなど、その不安をいやす装置をぜひ考えて

「二十一世紀を見すえた福祉計画を期待します」
ひとり暮らしのかたがたは健康五八パーセント、孤独一三パーセントなど希望もかなり高い人が多く、会食、緊急通報システムと連携させて、福祉社などのところで受益者負

「利用できるサービス」
自宅での生活、介護を必要とする在宅福祉サービスを紹介します。家庭奉仕員派遣、寝たきりやひとり暮らし、高齢世帯などのお年寄りが

「利用できるサービス」
自宅での生活、介護を必要とする在宅福祉サービスを紹介します。家庭奉仕員派遣、寝たきりやひとり暮らし、高齢世帯などのお年寄りが

「利用できるサービス」
自宅での生活、介護を必要とする在宅福祉サービスを紹介します。家庭奉仕員派遣、寝たきりやひとり暮らし、高齢世帯などのお年寄りが

「利用できるサービス」
自宅での生活、介護を必要とする在宅福祉サービスを紹介します。家庭奉仕員派遣、寝たきりやひとり暮らし、高齢世帯などのお年寄りが

ちいさな指輪

同和問題啓発映画
出演/小早川尚之、萩島真一、大川栄子、河合その子、広岡瞬ほか
妹の結婚をめぐって苦悩する兄弟夫婦。また、大人の差別意識の中で、傷つきながらも成長していく子どもの姿から、本当の幸福とは何かを語りかける。(入場無料)
7月11日(水) 図書館集会室 13時30分～ 上宮川文化センターホール 19時30分～
7月12日(木) 市民センター音楽室 10時～ 青少年センター大会議室 19時～
問い合わせ 市同和調整課 (☎2121内線451)

7/1から市営プールオープン

市民プール (阪急バス「市民プール前」下車)
7月1日～9月10日
平日 7月1日～8月20日 正午～午後7時
8月21日～8月31日 午前10時～午後7時
9月1日～9月10日 正午～午後7時
日曜日 午前9時～午後7時
海浜公園プール (阪急バス「新浜町」下車)
7月1日～8月31日
平日 午前10時～午後6時
日曜日 午前9時～午後6時
料金 (両プールとも共通)
入場料 大人(中学生以上) 300円
小人(4歳以上) 150円
更衣ロッカー 100円
駐車場(海浜公園プールのみ) 300円
注意 ●水の入替えと大雨のときは、休みます。また、節水などやむをえない場合は中止します。●ご来場は、バスなどを利用して下さい。とくに、市民プールは駐車場がありませんので、マイカーのご来場は、ご遠慮ください。
問い合わせ 体育館・青少年センター総務係 (☎8228)

金曜シネサロン

大森一樹監督作品特集
金曜シネサロンも、今年で4年目をむかえました。今日は、新しくライブラリーに仲間入りした映画の中から、芦屋出身の映画監督大森一樹氏作品を上映します。
日時 毎週金曜日 13時30分～
会場 図書館 2階 大集会室
7月6日 ユー・ガッタ・チャンス 出演 吉川晃司 浅野ゆう子 ほか
7月13日 恋する女たち 出演 斉藤由貴 柳葉敏郎 ほか
7月20日 「さよなら」の女たち 出演 斉藤由貴 古村比呂 ほか
7月27日 トットチャンネル 出演 斉藤由貴 高嶋政宏 ほか
問い合わせ 図書館 (☎2301)

戦争遺品を集めています

昨年引き続き、今年も市民のかたがたからご協力をいただき、「芦屋の戦災」展を開催します。戦時中に使用された思い出の遺品がありましたら、出展のご協力をお願いします。また、戦争体験作文もお待ちしております。
●展示時期 7月下旬～8月13日(月)
●展示会場 市民センター別館展示場
問い合わせ 市同和調整課 (☎2121内線451)

あしや今むかし写真展

記念事業紹介 50周年
開催日 7月26日～8月10日
会場 市民センター ロビーA・B
大正7年に設けられた山芦屋消防組
問い合わせ 市公聴広報課 (☎2121内線227)

教育委員会設置40周年記念 芦屋市民ゴルフ大会

8/20(月) 受付 7時～8時 開会式 8時～ スタート 8時30分 閉会式・パーティ 16時30分～
会場…芦屋カンツリー倶楽部
対象…市内在住在勤、男子満50歳以上、女子満20歳以上に限る
募集定員…男子100人、女子60人
参加料…14,000円(プレー費、食事代等含む)
競技方法…1ラウンドダブルペリア方式
申し込み…必ず、往復はがきで、氏名、住所、電話、生年月日、年齢、勤務先を記入のうえ、芦屋市民ゴルフ大会実行委員会事務局(川西町15番3号、体育館・青少年センター内)へ
申込期間…7月4日(水)～7月26日(木) 必着 体育館・青少年センター (☎8228)
問い合わせ 体育館・青少年センター (☎8228)

高齢者保健福祉推進十カ年戦略

先日NHKテレビで長時間の「高齢化社会を考える」特別番組があり、大きな反響を呼びました。その番組をとおして、平成二年度からスタートする国の重要施策である「ゴールドプラン」が知られるようになりました。「ゴールドプラン」とは、「高齢者保健福祉推進十カ年戦略」のことで、二十世紀には四人に一人が六十五歳以上となり、その高齢化社会を明るく活力のある長寿・福祉社会にするために、在宅福祉・施設福祉等の事業について、国が十カ年の目標を掲げ努力に推進していくこととされています。具体的には、この十年



あしや聖徳園入所者を激励する山村市長

図7 ひとり暮らしの利用意向

サービス	利用してみたい	利用しない	今のところわからない	無回答
家庭奉仕員	13.1	10.9		
デイサービス	4.4	13.6		
寝具乾燥サービス	2.9	16.6		
緊急通報システム	18.1	10.8		
日常生活用具の給付	14.1	17.6		
会食サービス	18.9	16.7		
ひとり暮らしのついで	26.7	14.1		

図6 高齢世帯の日常生活動作

動作	自分でできる	なんとか自分でできる	無回答
掃除	67.6	16.3	
世帯主	59.0	19.3	
配偶者	77.4	13.4	
その他	53.3	13.3	

図8 高齢世帯の利用意向

サービス	利用してみたい	利用しない	今のところわからない	無回答
家庭奉仕員	12.5	6.2		
デイサービス	8.5	6.7		
緊急通報システム	15.5	5.3		
会食サービス	8.5	8.5		

図9 ひとり暮らしの日常生活動作

動作	自分でできる	なんとか自分でできる	無回答
洗濯	65.8	14.0	
世帯主	49.2	18.6	
配偶者	84.0	9.6	
その他	48.0	10.7	

図5 ひとり暮らしの日常生活動作

動作	自分でできる	なんとか自分でできる	無回答
掃除	76.2	13.1	
洗濯	80.0	12.3	
寝具のあげおし	77.0	11.4	
用便	90.8	6.0	
入浴	88.8	6.3	
買物	81.7	9.6	
通院・散歩	82.6	8.7	

図3 ひとり暮らしの年数

年数	割合
1年未満	7.1
5～10年未満	24.1
10年以上	24.4
無回答	43.1

図4 高齢世帯の年数

年数	割合
1年未満	5.8
5～10年未満	24.0
10年以上	24.2
無回答	44.9

保健衛生

保健センター
公光町5-10 ☎01586

県保健所
公光町1-23 ☎02070

芦屋市医師会
公光町5-21 ☎02000

芦屋市歯科医師会
公光町4-29 ☎06471

衛生総務課管理係
精道町5-11 ☎02121
内線352

環境衛生課
浜風町31-1 ☎02155

環境施設課
浜風町31-1 ☎05391

家庭介護教室

高齢化社会を迎え、お年寄りが増えるとともに家庭での病人のお世話も多くなっています。

自宅でお年寄りのお世話をなさっているかた、これからはなされるかたがたを対象に「家庭介護教室」を開催します。

～2日目～20人

●申し込み：保健センター

●日程・会場：上表のとおり

●定員：(1日目)40人



家庭介護教室日程表

日	日時・場所	内容
1日目	7月12日(木) 13:30～15:30 保健センター	講演：老い—そのところとからだ 講師：寺内嘉一医師
2日目	7月13日(金) 10:00～14:30 体育館・青少年センター	調理実習：お年寄りの食事 介護実習：清拭(しき)と排せつ エプロン、ふきん持参

薬と賢くつきあひなは

薬局の店頭には山と積まれているビタミン剤やドリンク剤、みなさんほどのように使っていますか。

健康食品、自然食品の店でもビタミン剤は売られています。ここでもう一度基本に戻り薬との賢い付き合い方を考えて見ましょう。

●日時：7月27日(金) 13時30分～15時30分

●会場：保健センター

●内容：講義「正しい薬の使い方について」

●講師：藤原靖代薬剤師

●定員：30人

●申し込み：前日までに保健センターへ。

専門No.4 外来

六月七日の朝刊の第一面に「胃癌(がん)と子宮癌は減る」と出てましたね。しかし、残念なことに大腸癌は、増加の傾向にあります。日ごろ、私たちの病院に診察にいらっしゃる患者さんの消化器症状は、腹痛、下痢、胸やけ、吐き気、お腹がはった感じがする等、いろいろです。しかも、こ

消化器症状と病気

市立芦屋病院 副院長 岩尾憲人

これらの症状だけでは、胃の病気なのか、大腸の病気なのか分かりません。

事実、あるドクターが、上腹部痛を訴えるお父さんをレントゲン検査に連れていらつしやったのですが、結果は胃の病気でなく、心臓の病気であったこともあります。

私が、芦屋に来て間もなく、ご近所の奥さんに誘われて、グループで胃の検診を受け、その中のお一人が早期胃癌であったこともあります。手術を受けて二十

年、今もお元気です。胃癌が少なくなったと申しますのは、集団検診など自覚症状の出る前に、検査を受けて、早期にみつければ、早期に治療(手術)することによって、完全になつたということなのです。

年一回の健康診断、あるいは、癌検診を受けて、健康で文化的な生活を楽しみましょう。

●診察日：毎週木曜日(予約制)

●受付時間：午前8時30分～11時30分

日本脳炎 予防接種

●日時：七月五日(木) 潮見幼稚園、七月十一日(水) 保健センター

●対象：三歳～十五歳児

●注意：当日は必ず体温を計ってからお越しください。

●また、前記の日におたふくかぜやその他の病気で接種できなかった三歳～十五歳児を対象に、次のとおり市立芦屋病院小児科で接種を行います。

●日時：七月十七日(火)～八月二十八日(火)までの毎週火曜日、午後一時～二時

●問い合わせは、保健センターへ。

検診だより 7/1・8/5

保健センター (国道2号業平橋南へ150メートル)

内容	日程	時間	対象・経費等
ツベルクリン反応検査	2	14:00～15:30	3カ月～4歳未満児。母子健康手帳、予防接種つづり持参
ツ反判定・BCG接種	4		個別接種。無料
三種混合・M・M・R、はしか			委託医療機関にお問い合わせください。
1歳6カ月児健康診査	19	13:00～14:00	S63.12.16～H1.1.15生まれ。母子健康手帳持参。
母親学級(2回目は予約制)	11(保健センター) 18(青少年センター) 25(保健センター)	13:00～16:00 10:00～14:30 13:00～16:00	妊婦・母子健康手帳持参。テキスト代250円、2回目は調理実習、妊婦体操。スポン・エプロン・ふきん・材料費650円持参。
小児ぜんそく等の健康相談(予約制)	19	14:30～15:30	6歳未満。医師・栄養士・保健婦による相談
肺がん検診(市民健診で実施)	24	9:30～10:30	40歳以上。胸部X線。かくだん検査(必要な方のみ900円)
市民健診	24	9:30～10:30	16歳以上…胸部X線・血圧・検尿(無料)、40歳以上…心電図・採血 400円 絶飲絶食
健康チェックB(予約制)	8/7,8/13,9/4,9/10	9:15～	35歳以上。成人病予防10項目 5,000円
貧血検査	24	9:30～10:30	16歳以上。180円
栄養相談(予約制)	24	9:30～11:00	無料
健康相談	21, 28	9:30～10:30	成人を対象に医師による相談
胃がん検診(予約制)	2,5,12,14,16,19,23,26,30,8/2	9:00～10:30	35歳以上。1,000円
子宮(頸部)がん・乳がん検診	随時	随時	医療機関で診療時間内の午前中
大腸がん検診	17	9:30～10:30	40歳以上。排便容器を渡してとり方の説明 400円
歯周病講座	18	13:00～14:30	相談と検診。無料。歯科医師会館
献血	20	10:00～15:00	市役所前

県保健所 (国道2号業平橋東へ150メートル)

内容	日程	時間	対象・経費等
4カ月児健康診査(股関節脱臼検診併設)	12, 26	13:00～14:30	2.3.1～3.15生まれ 母子健康手帳持参 2.3.16～3.31生まれ
3歳児心の検診	3, 10, 17, 24	9:00～9:30 10:15～10:45	3歳0カ月児。母子健康手帳持参。
3歳児健康診査	5, 8/2	13:00～14:30	満3歳～4歳未満児。母子健康手帳持参。尿検査あり
アルコール依存症家族会	13	10:00～12:00	アルコール問題に悩んでいる家族。事前に連絡ください。
乳幼児歯みがき教室	4, 8/1	13:00 開始	1歳6カ月児(0～6歳も可)歯ブラシ、コップ、母子健康手帳
歯科保健相談	4, 8/1	13:45～14:15	乳幼児、妊婦、中高年、一般
乳幼児心の相談(予約制)	3	13:00～14:30	母子健康手帳持参
妊婦健康相談	13, 20, 27	13:00～14:00	無料。貧血検査等。母子健康手帳
一般健康相談	13, 20, 27	13:00～14:00	有料。診察、血圧測定、X線撮影、心電図ほか。車いすのかたは、事前に連絡ください
電送心臓検診	13	14:00～14:30	
心の相談(予約制)	26	9:30～10:30	精神保健や痴呆性老人に関する不安や心配等専門医の相談
検便・水質検査	毎週月・火・水曜日	9:00～12:00	有料。特殊項目水質検査などは第1・第3月曜日
療育相談(予約制)	9	13:00～14:30	心身障害の心配のある子供。専門医、心理発達・福祉の相談

わがまち クリーン作戦

三団体協議会(自治会連合会、広報委員会、環境衛生協会)は、六月八日、「環境週間」の一環として、わがまちクリーン作戦を行い二百七十七人の市民の皆さんの協力でごみ袋三百二十袋ものゴミを回収しました。

清掃活動の啓発を通じて、清潔なまちづくりを進めてまいります。汚さないクリーン作戦に全市務課管理係

不用猫の引き取り

民が参加しましょう。

●日時：七月四日(水) 九時二十五分～五十五分

●会場：衛生総務課

●対象：いらなくなった飼猫、飼主の判明しない拾得猫

●費用：一匹三千元(県の収入証紙を購入のこと)ただし、生後六ヶ月以内、体重二・五キログラム以下と拾得猫は無料

●問い合わせ：市衛生総務課管理係



日曜・祝日救急当番医

内科 9時～17時

- 7月1日(日)…小泉医院 <小児科>
西山町11-17-203 ☎03014
- 8日(日)…重信医院 <内科>
西蔵町11-24 ☎0329
- 15日(日)…平林医院 <内科・外科>
浜町9-5-101 ☎03548
- 22日(日)…松岡医院 <内科>
清水町10-6 ☎04592
- 29日(日)…岡崎医院 <内科>
茶屋ノ町4-18 ☎02070
- 8月5日(日)…白井医院 <小児科>
東芦屋町1-3 ☎020445

歯科 9時～12時

- 7月1日(日)…藤本歯科医院
船戸町5-2-202 ☎04193
- 8日(日)…シーサイド溝井歯科医院
高浜町7-2-105 ☎01008
- 15日(日)…聖愛歯科医院
春日町1-11 ☎030356
- 22日(日)…吉崎歯科医院
前田町2-11 ☎08020
- 29日(日)…若林歯科医院
船戸町4-1-407 ☎04882
- 8月5日(日)…渡辺歯科医院
船戸町3-5 ☎05939

夜間在宅輪番
在宅当番医が待機しています。
▼時間：夜間(毎日)二十時～翌七時
▼問い合わせ：消防本部(☎02345)

耳鼻いんこう科の急病診療
▼診療日：日曜日および休日
▼時間：九時～十六時
▼場所：尼崎医療センター(尼崎市水堂町二一五二〇、☎0643618701)

眼科の急病診療
▼診療日：日曜日および休日
▼時間：九時～正午
▼場所：尼崎医療センター(尼崎市水堂町二一五二〇、☎0643618701)

まず かかりつけの医者へ

7・8月 大型ごみの収集日

問い合わせ 環境衛生課 (☎2155)

大型ごみは定められた日の午前8時30分までにお願いします。

最近、比較的新しい自転車、三輪車等が出されています。取り残しにならないように「不要品」と表示してステーションに出してください。

大型ごみの種類

- 家具類…机・いす・たんす・ベッド・鏡台など
- 家電類…テレビ・ステレオ・冷蔵庫・洗たく機
- その他…布団・カーペット・自転車・三輪車・石油缶・灯油缶(18ℓ以上)など

収集する町名・区域	7月	8月
山芦屋町・西山町		20
西芦屋町	23	
朝日ヶ丘町	24	21
伊勢町・竹園町		22
浜芦屋町・松浜町	25	
月若町・三条町		23
平田町・奥池町	26	
奥池南町		24
茶屋之町・大樹町	27	
公光町・業平町		25
上宮川町	28	
宮塚町・平田北町		27
楠町・春日町	2 30	
六麓荘町・岩園町	3 31	
船戸町・松ノ内町	4	1 29
清水町・前田町		2 30
山手町・奥山	5	
三条南町		3 31
東山町・東芦屋町	6	
打出小槌町・若宮町	7	4
打出町		
大東町・呉川町	9	6
翠ヶ丘町	10	7
南宮町・西蔵町	11	8
大原町・親王塚町	12	9
津知町・川西町	13	10
精道町・宮川町		
浜町	14	11
高浜町1～4街区	16	13
高浜町5～9街区	17	14
若葉町1～3街区	18	15
緑町		
若葉町4～7街区	19	16
浜風町・新浜町	20	17
潮見町	21	18

募集

サマーボランティア
スクーラー
社会福祉協議会では、毎年夏休みに中学生のたへの福祉活動(ボランティア活動)の体験を目的にサマーボランティアスクールを開催しています。今年も、車いすや手引きによる外出介助や福祉施設での体験学習を行います。友だちといっしょにご参加ください。

●日時：8月1日(水)～8月3日(金) 10時～16時
●会場：福祉会館、事務局(大阪市中央区大)

●対象：市内在住・在学の小学生
●規格：4ツ切り画用紙、模造紙大(共同作品のみ)。立体作品は受け付けません。用具：クレヨン、水彩絵具など自由。出品点数：1人1点(未発表のもの)。●展示期間：11月23日(金)～28日(水) ●展示場所：市民センター ●申し込み：作品の裏に学校・学年・組・名前・住所を記入し、10月31日(水)までに経済課(☎2121内線323)へ

●対象：市内在住・在学の小学生
●規格：4ツ切り画用紙、模造紙大(共同作品のみ)。立体作品は受け付けません。用具：クレヨン、水彩絵具など自由。出品点数：1人1点(未発表のもの)。●展示期間：11月23日(金)～28日(水) ●展示場所：市民センター ●申し込み：作品の裏に学校・学年・組・名前・住所を記入し、10月31日(水)までに経済課(☎2121内線323)へ

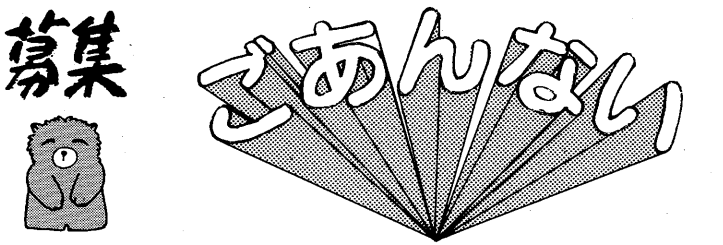
●対象：市内在住・在学の小学生
●規格：4ツ切り画用紙、模造紙大(共同作品のみ)。立体作品は受け付けません。用具：クレヨン、水彩絵具など自由。出品点数：1人1点(未発表のもの)。●展示期間：11月23日(金)～28日(水) ●展示場所：市民センター ●申し込み：作品の裏に学校・学年・組・名前・住所を記入し、10月31日(水)までに経済課(☎2121内線323)へ

●対象：市内在住・在学の小学生
●規格：4ツ切り画用紙、模造紙大(共同作品のみ)。立体作品は受け付けません。用具：クレヨン、水彩絵具など自由。出品点数：1人1点(未発表のもの)。●展示期間：11月23日(金)～28日(水) ●展示場所：市民センター ●申し込み：作品の裏に学校・学年・組・名前・住所を記入し、10月31日(水)までに経済課(☎2121内線323)へ

●対象：市内在住・在学の小学生
●規格：4ツ切り画用紙、模造紙大(共同作品のみ)。立体作品は受け付けません。用具：クレヨン、水彩絵具など自由。出品点数：1人1点(未発表のもの)。●展示期間：11月23日(金)～28日(水) ●展示場所：市民センター ●申し込み：作品の裏に学校・学年・組・名前・住所を記入し、10月31日(水)までに経済課(☎2121内線323)へ

●対象：市内在住・在学の小学生
●規格：4ツ切り画用紙、模造紙大(共同作品のみ)。立体作品は受け付けません。用具：クレヨン、水彩絵具など自由。出品点数：1人1点(未発表のもの)。●展示期間：11月23日(金)～28日(水) ●展示場所：市民センター ●申し込み：作品の裏に学校・学年・組・名前・住所を記入し、10月31日(水)までに経済課(☎2121内線323)へ

●対象：市内在住・在学の小学生
●規格：4ツ切り画用紙、模造紙大(共同作品のみ)。立体作品は受け付けません。用具：クレヨン、水彩絵具など自由。出品点数：1人1点(未発表のもの)。●展示期間：11月23日(金)～28日(水) ●展示場所：市民センター ●申し込み：作品の裏に学校・学年・組・名前・住所を記入し、10月31日(水)までに経済課(☎2121内線323)へ



●対象：市内在住・在学の小学生
●規格：4ツ切り画用紙、模造紙大(共同作品のみ)。立体作品は受け付けません。用具：クレヨン、水彩絵具など自由。出品点数：1人1点(未発表のもの)。●展示期間：11月23日(金)～28日(水) ●展示場所：市民センター ●申し込み：作品の裏に学校・学年・組・名前・住所を記入し、10月31日(水)までに経済課(☎2121内線323)へ

●対象：市内在住・在学の小学生
●規格：4ツ切り画用紙、模造紙大(共同作品のみ)。立体作品は受け付けません。用具：クレヨン、水彩絵具など自由。出品点数：1人1点(未発表のもの)。●展示期間：11月23日(金)～28日(水) ●展示場所：市民センター ●申し込み：作品の裏に学校・学年・組・名前・住所を記入し、10月31日(水)までに経済課(☎2121内線323)へ

●対象：市内在住・在学の小学生
●規格：4ツ切り画用紙、模造紙大(共同作品のみ)。立体作品は受け付けません。用具：クレヨン、水彩絵具など自由。出品点数：1人1点(未発表のもの)。●展示期間：11月23日(金)～28日(水) ●展示場所：市民センター ●申し込み：作品の裏に学校・学年・組・名前・住所を記入し、10月31日(水)までに経済課(☎2121内線323)へ

●対象：市内在住・在学の小学生
●規格：4ツ切り画用紙、模造紙大(共同作品のみ)。立体作品は受け付けません。用具：クレヨン、水彩絵具など自由。出品点数：1人1点(未発表のもの)。●展示期間：11月23日(金)～28日(水) ●展示場所：市民センター ●申し込み：作品の裏に学校・学年・組・名前・住所を記入し、10月31日(水)までに経済課(☎2121内線323)へ

●対象：市内在住・在学の小学生
●規格：4ツ切り画用紙、模造紙大(共同作品のみ)。立体作品は受け付けません。用具：クレヨン、水彩絵具など自由。出品点数：1人1点(未発表のもの)。●展示期間：11月23日(金)～28日(水) ●展示場所：市民センター ●申し込み：作品の裏に学校・学年・組・名前・住所を記入し、10月31日(水)までに経済課(☎2121内線323)へ

●対象：市内在住・在学の小学生
●規格：4ツ切り画用紙、模造紙大(共同作品のみ)。立体作品は受け付けません。用具：クレヨン、水彩絵具など自由。出品点数：1人1点(未発表のもの)。●展示期間：11月23日(金)～28日(水) ●展示場所：市民センター ●申し込み：作品の裏に学校・学年・組・名前・住所を記入し、10月31日(水)までに経済課(☎2121内線323)へ

●対象：市内在住・在学の小学生
●規格：4ツ切り画用紙、模造紙大(共同作品のみ)。立体作品は受け付けません。用具：クレヨン、水彩絵具など自由。出品点数：1人1点(未発表のもの)。●展示期間：11月23日(金)～28日(水) ●展示場所：市民センター ●申し込み：作品の裏に学校・学年・組・名前・住所を記入し、10月31日(水)までに経済課(☎2121内線323)へ

小学生レクリエーションキャンプ
『元気100倍！
ドラゴンボールは、ぼくらの夢』

あしや村は自然一杯の宝島さあ！今からアドベンチャーみんな、ドラゴンボールをさがしおいでよ

●日時…8月18日(土)～20日(月)
●場所…青少年野外活動センター
●対象…市内在住・在学の小学校3～6年生(定員45人)
●費用…3,000円
●申込期間…7月2日(月)～16日(月)〈必着のこと〉
●申込方法…はがきに住所・氏名・年齢・性別・学校名・学年・保護者名・電話番号を記入のうえ、体育館・青少年センター(川西町15-3、☎20358)

ファミリーキャンプ

8/25(土)～8/26(日)
〔雨天中止〕

●場所…青少年野外活動センター
●対象…市内在住・在勤の家族35組(応募多数の場合は抽選)
●参加費…1家族3,000円
●申し込み…往復はがきに住所・代表者名・家族の人数・年齢・性別・電話番号を記入し、8月1日(水)までに必着のこと
●申込先…体育館・青少年センター青少年育成係 川西町15-3 (☎20358)

寄付(敬称略) % % %

社会福祉協議会取り扱い分
▽1万円、向井章雄 ▽1万円、滝本雄士
▽2万円、タイエー芦屋浜店 ▽10万円、匿名
▽10万円、匿名 ▽1万円、芦屋消費者協会

善意銀行(敬称略) % % %
【なかよしクラブハウスのために】
▽5000円、十河博志
【麦の家のために】▽5000円、十河博志

西宮厚生年金
プールオープン
●期間：7月14日(土)～9月2日(日) ●時間：10時～17時 ●料金：大人(中学生以上)700円、小人(3歳以上、小学生以下)500円 ●問い合わせ：西宮厚生年金スポーツセンター(西宮市枝川町26、☎0798-471003)



男にツキを与える女... 伊丹十三氏は楽しい映画を作ってくれます。少し面白く、少し利口で、明るく存在感があり、女性からも親しまれる女。弱い男を支え、ほめ上げ、ロマンを求める男には、常に、その気にさせている女。

あげまん

結局、男を育てることは簡単なように思いますけど... 日本の男性がより強くなれば、こんな映画は話題にならないかもしれないよ。もしかすれば、私のこと「あげまん」の女の代表かも。(グループ・71)

市長のひろば

隣近所の

おしゃべり会

手抜きはありませんが、うたい文句、憩いのひとときはまさにリフレッシュタイムで話題は限りなく広がります。ときにはプローチやしめ飾り作りにも挑戦し、この五月母の日の前祝いはバイオリンコンサートへとしゃれこみ、おしゃべり会も集会所から青空のもとで、若葉にまけず輝いてきました。隣は何をする人ぞといわれる都会にあつて「いちご会」は緑あつて

時：会場：体育館・青少年センター 対象：成人男女 費用：月700円 申し込み：浜田(23)3648

夏山に登ろう

【市民ハイキング】 日時：7月15日(日) 8時、雨天決行 集合場所：阪急芦屋川駅北広場 行き先：住吉川、西多福山、10キロ一般向 多福山、10キロ一般向 会費：400円 持ち物：昼食、水筒、雨具

市民夏山登山

日時：7月27日夜宵切バスで発、29日夜着 行先：御岳山 会費：約2万5千円

伝言板

さくら卓球会員募集 練習日：毎週金曜日 9時～15時 16時～19時

幼児体操「金太郎クラブ」

日時：毎週月曜・木曜、3～5歳は15時～16時15分

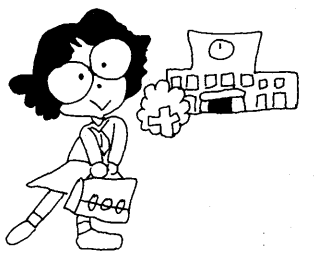
投稿募集

皆さんの投稿を募集しています。なんでも自由に書いて、どんどん送ってください。掲載させていただきます。いただいた方には、薄謝をお贈りします。



声っ子

広島から ひっこしてきたはじめての学校へ... 山手小学校 三年 かさはら しゅう子



二十人の広報委員さんが

水年表彰を受賞 第三十九回広報委員会総会 芦屋市広報委員会(委員長・井上隆夫氏)は、六月一日、市民センターで第三十九回総会を開き、約百三十人の委員さんが出席されました。

楽しい話題、ユニークな活動をご紹介ください。



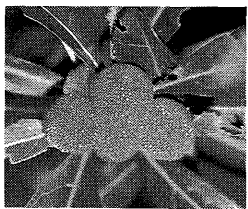
城山は、鷹尾山とも呼ばれ、芦屋の北方山手にある高さ二百七十メートルの円錐型の山で、いにしへの芦屋合戦の古戦場としても知られている。

生にも片寄りがみられるが、ツツジ科植物が多く、春先に一斉に咲く市花のコバノミツバツツジをはじめ、紅色のヤマツツジ、木陰に咲く可憐なモチツツジ

緑いっぴいの森林浴コース

か乙なものである。曲がりくねった山を歩み、新緑のころから絶好の森林浴コースである。今の時期は、ヤマモ

の湯に使った湧き水とある。口に含むと乾いたのどに冷たい水が心地よい。六甲山系からわき出す水は「宮水」に見られるように硬水で独特のうま味がある。

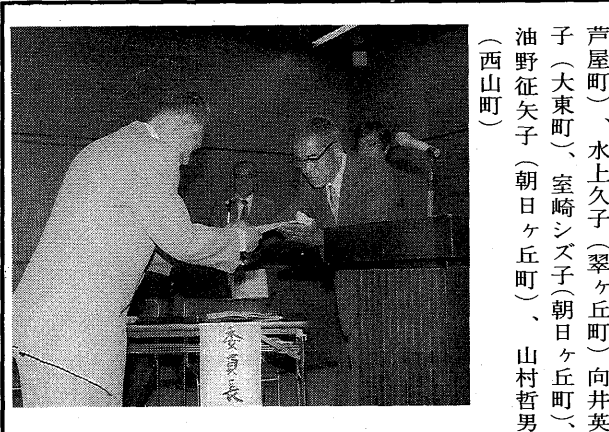


ヤマモモの果実

花と緑と風景と

この城山登山コースは市民にも親しまれており、「毎朝登山」なども盛んである。緑と花に恵まれた、この身近かな自然を大切にしたいものである。

公聴会報告で、最近、めでたいニュースといえ、わが課の若手のエースが念願がなつて意中の人とスイートホームを構えたことでしょうか。先日、課内の親睦に



委員さん