

1990年(平成2年)
1月1日号 No. 558

発行
芦屋市役所(公聴広報課)
☎0797-31-2121
〒659 兵庫県芦屋市精道町7番6号
毎月1日・15日発行

広報あしや

テーマ エレガント芦屋



市制施行50周年
シンボルマーク

ASHIYA

正月

芦屋の古い伝承に、一年の月数の十二本を束ねたワラに餅をまきつけて床や神棚にまつたとある。正月の飾り物の餅花である。元旦のクワハジメや四日のヤマハジメに米や餅を供えて神事を行い、雑煮は元旦だけ食べたいという。
カラスまつり、トンドまつりなど、共同体の村の正月行事は、子供が中心だった。今では保育所や幼稚園のもちつき行事に、その面影を見る。

監修：大森一樹(映画監督)／撮影：山口 宏(写真家)



芦屋物語

●建物を通してみる芦屋と歴史

限らない生命

曾和 義雄

新年に祖霊を迎えこれをあがめる風習は門松、注連縄(しめなわ)、鏡餅(もち)などに見られます。人の姿をそのまま写し出す鏡は神聖なもの、人の魂の宿るところとして信仰の対象となり、餅でこれを形取ったものが鏡餅です。

六十年間、菓子作り、餅作りを続けておられる「かまた屋」(業平町)のご主人、鎌田彦市さんにお聞きしますと、餅はまずもち米を精白し、これを一晩水につけ、水を切り、蒸してついて作るので大変な手数がかります。しかし口当たり味の良さ、腹持ち、好みの大きさ形にでき、保存がきき、再度加工していろいろ利用できるなどの点から、古くから餅は最高にぜいたくな食べ物だったそうです。

それで何か祝い事があると人々は手間をかけ餅を作り、神や仏、祖先の霊にも供え、一族の人とこのぜいたくな食品を食べて共に祝いました。餅で鏡の形に作り「祖先の霊の来られるところ」としてお正月に鏡餅が床の間に供えられ、裏白(うらじろ)、橙(だいたい)、昆布、古柿で飾られるのも、祖先に対する今日までの感謝と明日からの努力の決意のあらわれではないでしょうか。

どんなに生活様式が変わろうとも、なぜか心あらたまるのがお正月です。父なかりせば生まれず、母なかりせば育てられず、自分の今日あることに父母を忘れることはできません。

その父に父母があり母にもまた父母があり、私たちは先祖と呼ぶのです。父母の先祖を尋ねると十代で千二十四人、無量寿の生命を受け継いでいることになります。時間的に無限に続く生命は、空間的には十万人の人々に連なり無量光の生命となります。温故知新の言葉をかみしめるお正月です。



なれた手さばきで鏡餅をつくる鎌田彦市さん(右から2人目)

そわ・よしお 一九四〇(昭和十五年)年生まれ。安楽寺住職。西山町在住。

飛躍する芦屋の年に

ヨットハーバーや人工ビーチなどが出現

よう、皆さまのご理解、ご協力をお願い申しあげます。

杉本議長 あけましておめでとございます。皆さまには日ごろから市政に対する温かいご理解



「教育にはできるだけ予算を投入して、力を入れてきました」

●山村康六市長

新年のごあいさつをお願いします。

山村市長 新年おめでとうございます。新しい年が市民の皆さまがたにお健やかで、ご多幸でありますよう、心からお祈り申し上げます。

本年は、市制五十周年の記念すべき年を迎えました。年(うま)年にあやかって「天馬空をゆく」という飛躍がとげられる

開かれた議会づくりに引き続き精一杯努力したいと考えております。

市庁舎の増築でサービスの向上

50周年記念事業の序

舎増築と市民との関わりをお伺いします。

市長 今、市役所は分庁舎とか建設部庁舎、教育委員会庁舎と、あちこちと五カ所に分散しております。これが一つの動線です。サービスできるようにします。

議長 現在、駐車場をはじめ、いろいろ不便をおかけしていますが、これが解消し、市民サービスの向上にもつながると

に身体障害者用の通路と座席を設けています。

市役所周辺の整備はどうなるのでしょうか。

市長 市役所玄関前を緑地にします。そして緑地の下を駐車場にして、市役所周辺の安全と美観を整えます。

議長 開かれた行政議会に、CATVも一役

今年度CATVが開局されますが、開かれた市役所、開かれた議会についてお伺いします。

市長 ニューメディアの時代を迎え、「情報」

市役所、開かれた議会についてお伺いします。

市長 ニューメディアの時代を迎え、「情報」

市役所、開かれた議会についてお伺いします。

市長 ニューメディアの時代を迎え、「情報」

市役所、開かれた議会についてお伺いします。

市長 ニューメディアの時代を迎え、「情報」

市役所、開かれた議会についてお伺いします。

市長 ニューメディアの時代を迎え、「情報」

市役所、開かれた議会についてお伺いします。

市長 ニューメディアの時代を迎え、「情報」

皆さんの利便性の向上を図りたいと思います。

議長 議会も現在は、委員会室が一つしかなく、そのうえに狭い、議員の応接室もない状態です。この際一挙に解決されることになり喜んでおります。

議長の傍聴とか議員さんと会うことが便利になるのでしょうか。

議長 現状ではご不便をかけています。例えば、議会関係の資料を閲覧するにしても閲覧場所がない。市民が尋ねて来られても応接室もない。新庁舎では、こうした部屋も完備しますので、不便はほぼ解消できると思います。また議場には、傍聴席

市役所、開かれた議会についてお伺いします。

市長 ニューメディアの時代を迎え、「情報」

市役所、開かれた議会についてお伺いします。

市長 ニューメディアの時代を迎え、「情報」

市役所、開かれた議会についてお伺いします。

市長 ニューメディアの時代を迎え、「情報」

市役所、開かれた議会についてお伺いします。

市長 ニューメディアの時代を迎え、「情報」

市役所、開かれた議会についてお伺いします。

市長 ニューメディアの時代を迎え、「情報」

市役所、開かれた議会についてお伺いします。

市長 ニューメディアの時代を迎え、「情報」

市役所、開かれた議会についてお伺いします。

市長 ニューメディアの時代を迎え、「情報」

市役所、開かれた議会についてお伺いします。

市長 ニューメディアの時代を迎え、「情報」

市役所、開かれた議会についてお伺いします。

市長 ニューメディアの時代を迎え、「情報」

市役所、開かれた議会についてお伺いします。

市長 ニューメディアの時代を迎え、「情報」

市役所、開かれた議会についてお伺いします。

市長 ニューメディアの時代を迎え、「情報」

市役所、開かれた議会についてお伺いします。

市長 ニューメディアの時代を迎え、「情報」

市役所、開かれた議会についてお伺いします。

市長 ニューメディアの時代を迎え、「情報」

市役所、開かれた議会についてお伺いします。

市長 ニューメディアの時代を迎え、「情報」

市役所、開かれた議会についてお伺いします。

市長 ニューメディアの時代を迎え、「情報」

市役所、開かれた議会についてお伺いします。

市長 ニューメディアの時代を迎え、「情報」

市役所、開かれた議会についてお伺いします。

市長 ニューメディアの時代を迎え、「情報」

市役所、開かれた議会についてお伺いします。

市長 ニューメディアの時代を迎え、「情報」

市役所、開かれた議会についてお伺いします。

市長 ニューメディアの時代を迎え、「情報」

市役所、開かれた議会についてお伺いします。

市長 ニューメディアの時代を迎え、「情報」

市役所、開かれた議会についてお伺いします。

市長 ニューメディアの時代を迎え、「情報」

市役所、開かれた議会についてお伺いします。

市長 ニューメディアの時代を迎え、「情報」

市役所、開かれた議会についてお伺いします。

市長 ニューメディアの時代を迎え、「情報」

市役所、開かれた議会についてお伺いします。

市長 ニューメディアの時代を迎え、「情報」

市役所、開かれた議会についてお伺いします。

市長 ニューメディアの時代を迎え、「情報」

市役所、開かれた議会についてお伺いします。

市長 ニューメディアの時代を迎え、「情報」

市役所、開かれた議会についてお伺いします。

市長 ニューメディアの時代を迎え、「情報」

市役所、開かれた議会についてお伺いします。

市長 ニューメディアの時代を迎え、「情報」

市役所、開かれた議会についてお伺いします。

市長 ニューメディアの時代を迎え、「情報」

市役所、開かれた議会についてお伺いします。

市長 ニューメディアの時代を迎え、「情報」

市役所、開かれた議会についてお伺いします。

市長 ニューメディアの時代を迎え、「情報」

市役所、開かれた議会についてお伺いします。

市長 ニューメディアの時代を迎え、「情報」

市役所、開かれた議会についてお伺いします。

市長 ニューメディアの時代を迎え、「情報」

市役所、開かれた議会についてお伺いします。

市長 ニューメディアの時代を迎え、「情報」

市役所、開かれた議会についてお伺いします。

市長 ニューメディアの時代を迎え、「情報」

市役所、開かれた議会についてお伺いします。

市長 ニューメディアの時代を迎え、「情報」

市役所、開かれた議会についてお伺いします。

市長 ニューメディアの時代を迎え、「情報」

市役所、開かれた議会についてお伺いします。

市長 ニューメディアの時代を迎え、「情報」

市役所、開かれた議会についてお伺いします。

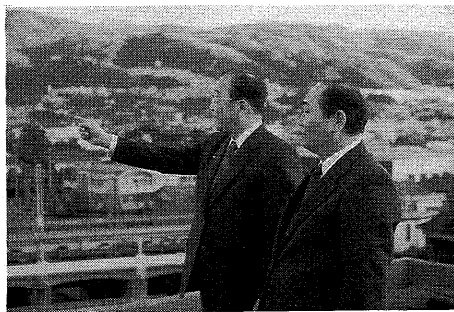
市長 ニューメディアの時代を迎え、「情報」

市役所、開かれた議会についてお伺いします。

市長 ニューメディアの時代を迎え、「情報」

市役所、開かれた議会についてお伺いします。

市長 ニューメディアの時代を迎え、「情報」



未来の展望を語る市長と議長

市制50周年 新春対談

とご協力を賜り、市議会議員二十八人を代表して厚くお礼申しあげます。

本年は市制五十周年という節目を迎えますので、議会の方もそれに呼応し、未来につながる芦屋市づくりにまい進したいと思っておりますのでどうぞよろしくお祈りします。

市制五十周年の大きな節目は、芦屋市の将来を方向づける年になるのではないかと思います。新年の抱負をお聞かせください。

市長 五十周年を、市民の皆さんとともに盛大にお祝いしたい。

お祝いの意味は懐古趣味ではなく「温故知新」の考えに通ずるもので、今日の芦屋を築かれた先人の労苦をしのび、百周年、二百周年に向けて、より発展するためのスタートにしたいと考えています。

議長 とくに五十周年ということではありませうが、私も議会として、住民の真の代表として信頼される議会、

舎増築と市民との関わりをお伺いします。

市長 今、市役所は分庁舎とか建設部庁舎、教育委員会庁舎と、あちこちと五カ所に分散しております。これが一つの動線です。サービスできるようにします。

議長 現在、駐車場をはじめ、いろいろ不便をおかけしていますが、これが解消し、市民サービスの向上にもつながると

に身体障害者用の通路と座席を設けています。

市役所周辺の整備はどうなるのでしょうか。

市長 市役所玄関前を緑地にします。そして緑地の下を駐車場にして、市役所周辺の安全と美観を整えます。

議長 開かれた行政議会に、CATVも一役

今年度CATVが開局されますが、開かれた市役所、開かれた議会についてお伺いします。

市長 ニューメディアの時代を迎え、「情報」

市役所、開かれた議会についてお伺いします。

市長 ニューメディアの時代を迎え、「情報」

市役所、開かれた議会についてお伺いします。

市長 ニューメディアの時代を迎え、「情報」

市役所、開かれた議会についてお伺いします。

市長 ニューメディアの時代を迎え、「情報」

市役所、開かれた議会についてお伺いします。

市長 ニューメディアの時代を迎え、「情報」

市役所、開かれた議会についてお伺いします。

市長 ニューメディアの時代を迎え、「情報」

幼稚園児の募集

平成二年度の新入園児(火)から二十五日(木)を募集します。別表の通園区域と日程によって、各幼稚園へ手続きをしてください。

▼応募資格：昭和五十九年四月二日(六十一年四月一日)生まれの五歳児(一年保育)四歳児(二年保育)で市内に居住しているかた

▼申込期間：一月十六日

別表

幼稚園名 指定日 通園区域(町名)

精道 16日(火) 宮坂、茶屋、大榎、公光、川西、津知、宮川、精道、平田北、平田

小槌 17日(水) 翠ヶ丘の一部(1、10)、親王塚の一部(1、8)、楠春日、打出小槌、打出、若宮

山手 17日(水) 奥山、奥池、奥池南、山手、東芦屋、大原、船戸、松ノ内、上宮川、業平

西山 17日(水) 山手、三井、月若、西芦屋、三条南、前田、清水

岩園 18日(木) 六麓荘、岩園、翠ヶ丘の一部(9、11、14、23)、親王塚の一部

朝日ヶ丘 18日(木) 朝日ヶ丘、東山

宮川 19日(金) 南宮、大東、浜、西蔵

伊勢 19日(金) 竹園、浜芦屋、呉川、伊勢、松浜

潮見 22日(月) 若葉、緑、潮見

浜風 22日(月) 新浜、浜風、高浜

保護者のかたは、お子さんの就学する学校の入学承諾書と印鑑をもって市教委総務課へお越しください。

問い合わせは、市教育委員会総務課(☎2121内線503)へ。

市役所、開かれた議会についてお伺いします。

市長 ニューメディアの時代を迎え、「情報」

消防出初め式

日時 1月7日(日) 10時~12時

会場 川西運動場

当日は、式典、演技、潮見中学校ブラスバンド部のドリル演奏のほか写真コンテスト、記念撮影コーナーもあります。家族そろってご来場ください。

市消防本部(☎22345)

市役所、開かれた議会についてお伺いします。

市長 ニューメディアの時代を迎え、「情報」

自由研究・学校園教育活動展

▶期間…1月20日(土)~24日(水) 9時~17時(24日は15時まで)

▶会場…市民センター展示ロビー

市立小中学校・自由研究発表大会

▶日時…1月20日(土)、13時30分~16時

▶会場…ルナ・ホール

市教育委員会学校教育課(☎2121内線511)

市役所、開かれた議会についてお伺いします。

市長 ニューメディアの時代を迎え、「情報」

馬と絵馬展

1/5(金)~1/29(月) 9時~21時30分

(火曜日休館、日曜・祝日は17時まで)

馬と人間の関係は古くから大切にされており、馬について多くのものが残されています。今回は「馬と絵馬」を中心に、郷土に伝わる大絵馬などもご覧ください。

問い合わせ 市民センター文化事業係(☎314995)

市役所、開かれた議会についてお伺いします。

市長 ニューメディアの時代を迎え、「情報」

新成人を祝う会

午後1時～3時10分
(12時30分開場)
1/15(月) ルナ・ホール

▶対象…昭和44年4月2日～45年4月1日生まれの人
▶注意…車でのご来場はご遠慮ください。

問い合わせ 体育館・青少年センター・青少年育成係(☎0358)

プログラム

お祝いのことば

教育委員長 黒田久寅
市長 山村康六
市議会議長 杉本 茂
県議会議員 山村哲男

記念講演

演題:「3年がまんしょう」
講師:小池一夫(作家)

記念合唱

アシヤユースコーラス

空かける天馬のごとく

10年後には沖地区のまちづくりが完成し

沖地区の埋め立て
利用計画について

沖地区の埋め立ての利用計画は固まってきた。

市長

今、沖地区の埋め立ての作業が進んでいますが、五年ほどかけて完成します。今年は、総合的なまちづくりの全体計画を仕上げ、十年後には、親水性のあるまちづくり、昔の芦屋浜の再現を願っています。

議長

ウォーターフロント計画、世界的に有名なヨットハーバーやスポーツ施設、魚釣りを楽しんだりできる芦屋浜の再現を主張したい。

市長

砂浜の再現を県に要望し、だいたい七百メートルぐらいの人工ビーチができるような計画になって喜んでいきます。

美術館・郷土資料館の建設

どのような美術館・

郷土資料館になるのでしょうか。

市長

十五億円の建設費をかけて設置すること、市議会も支持していただきます。

芦屋ならは、地域に根差した美術館を目指したい。まず吉原治良さんを中心とした具体グループの美術、それと芦屋にゆかりの深い小出権重画伯を中心とした美術館をと考えております。

自治体でどれ程の美術館ができるのかという議論もあります。

議長

今までの美術館は府県単位で設置されることが多かったが、最近市町レベルでの美術館づくりが盛んになっています。財政的な理由もあり、大都市のような世界的に有名な絵画を並べて、これを美術館だというのは、なかなか市町レベルでは難しいことだと思います。

市長

文化都市を標榜する芦屋市としては、文化施設が不十分であると思っています。

何十億円もする美術品を市が購入するのは難しいです。

一九九〇年です。新年を迎える花明らうそくをととして、人さ

まは豊かに眠っていらっしやる時刻を仕事机に目ざめています。

目ざめていると思っていて自分、しかし、こんなと眠っているのかもしれない。何か視(み)ていると感じている自分が、ほんとは何も視ていないのかもしれません。こうしてペンを走らせているつもりで、ペンは何も書いていないのかもし

より発展する
住宅都市へ

国際文化住宅都市として、それにふさわしい発展をしていくためのお考えを。

議長

芦屋に住まわれているかたはレベルが高い。中国の古いことわざに「善政は善教に如(し)かず」とあります。良い教育ができるようになる、芦屋に住むことによつて、皆が教養豊かなものになっていきま

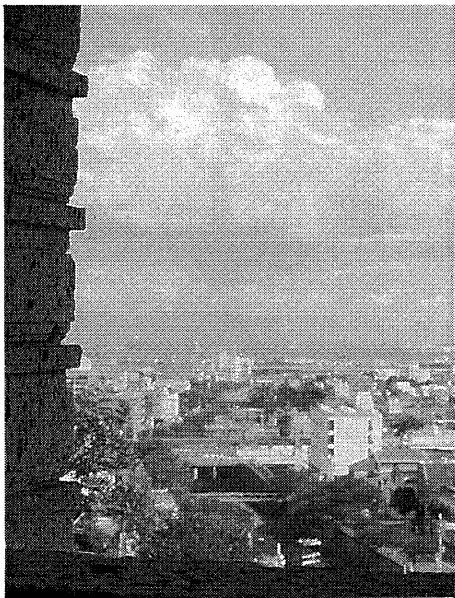
市長

文化施設の充実が必要で、生け垣に囲まれ、子供が元気に遊んでいる。ルナ・ホ

れません。言いたいことが、いっ

わかってもらいたいことが、いっ

けれども、書いても書いても、さあさあ風がふいて、砂文字みたいに消えてしまふような。この風は、宇宙を吹く風。宇宙へふきあげ、宇



いつまでも住み続けたい街へ(旧山邑家住宅から)

初夢で見る
芦屋の将来

お正月ですから夢物語で結構です。初夢をお聞かせください。

議長

子供からお年寄りまでみんな健康で、「おはよう、今日は」とあいさつを交わしながら、喜んで祭りに参加している、公害がなく、緑が多く、水がおいしく、まるで七福神がいるような街です。

市長

子供からお年寄りまでみんな健康で、「おはよう、今日は」とあいさつを交わしながら、喜んで祭りに参加している、公害がなく、緑が多く、水がおいしく、まるで七福神がいるような街です。

市営
住宅
入居希望者の
登録を受付中

市営住宅に入居を希望されるかたの登録を受け付けています。登録後、空き家が生じたとき困難度点の高いかたから順番にあつていきます。

入居の予定

登録資格: ①市内に住居登録をして一年以上経過し、現に居住している人。または、市内で引き続き五年以上勤務している人。②夫婦または親子を主とした親族がある人。③入居者の収入が基準に合致している人。④市税に滞納がないこと。なお、一人で入居を希望する場合は、六十歳以上(女性は五十歳以上)、身体障害者、生活保護者のいずれかの者に限ります。▽必要書類: ①入居希望者全員の住民票②(給与所得者): 六十三年度給与所得源泉徴収票、(事業所得者): 六十年所得証明書または、税務署への申告書の写し。▽その他: 火災などで住宅を失う場合など緊急に入居できる制度がありますので、ご相談ください。▽申し込み用紙の配布・受付: 市建設総務課住宅係(☎2121内線404)

市営住宅に入居を希望する者

登録資格: ①市内に住居登録をして一年以上経過し、現に居住している人。または、市内で引き続き五年以上勤務している人。②夫婦または親子を主とした親族がある人。③入居者の収入が基準に合致している人。④市税に滞納がないこと。なお、一人で入居を希望する場合は、六十歳以上(女性は五十歳以上)、身体障害者、生活保護者のいずれかの者に限ります。▽必要書類: ①入居希望者全員の住民票②(給与所得者): 六十三年度給与所得源泉徴収票、(事業所得者): 六十年所得証明書または、税務署への申告書の写し。▽その他: 火災などで住宅を失う場合など緊急に入居できる制度がありますので、ご相談ください。▽申し込み用紙の配布・受付: 市建設総務課住宅係(☎2121内線404)

市営住宅に入居を希望する者

登録資格: ①市内に住居登録をして一年以上経過し、現に居住している人。または、市内で引き続き五年以上勤務している人。②夫婦または親子を主とした親族がある人。③入居者の収入が基準に合致している人。④市税に滞納がないこと。なお、一人で入居を希望する場合は、六十歳以上(女性は五十歳以上)、身体障害者、生活保護者のいずれかの者に限ります。▽必要書類: ①入居希望者全員の住民票②(給与所得者): 六十三年度給与所得源泉徴収票、(事業所得者): 六十年所得証明書または、税務署への申告書の写し。▽その他: 火災などで住宅を失う場合など緊急に入居できる制度がありますので、ご相談ください。▽申し込み用紙の配布・受付: 市建設総務課住宅係(☎2121内線404)

市営住宅に入居を希望する者

登録資格: ①市内に住居登録をして一年以上経過し、現に居住している人。または、市内で引き続き五年以上勤務している人。②夫婦または親子を主とした親族がある人。③入居者の収入が基準に合致している人。④市税に滞納がないこと。なお、一人で入居を希望する場合は、六十歳以上(女性は五十歳以上)、身体障害者、生活保護者のいずれかの者に限ります。▽必要書類: ①入居希望者全員の住民票②(給与所得者): 六十三年度給与所得源泉徴収票、(事業所得者): 六十年所得証明書または、税務署への申告書の写し。▽その他: 火災などで住宅を失う場合など緊急に入居できる制度がありますので、ご相談ください。▽申し込み用紙の配布・受付: 市建設総務課住宅係(☎2121内線404)

市営住宅に入居を希望する者

登録資格: ①市内に住居登録をして一年以上経過し、現に居住している人。または、市内で引き続き五年以上勤務している人。②夫婦または親子を主とした親族がある人。③入居者の収入が基準に合致している人。④市税に滞納がないこと。なお、一人で入居を希望する場合は、六十歳以上(女性は五十歳以上)、身体障害者、生活保護者のいずれかの者に限ります。▽必要書類: ①入居希望者全員の住民票②(給与所得者): 六十三年度給与所得源泉徴収票、(事業所得者): 六十年所得証明書または、税務署への申告書の写し。▽その他: 火災などで住宅を失う場合など緊急に入居できる制度がありますので、ご相談ください。▽申し込み用紙の配布・受付: 市建設総務課住宅係(☎2121内線404)

目ざめているのかしら

岡部 伊都子

男性がいろいろな服装で画面に。「一部分はユダヤ人」「一部はキリスト者」「一部は仏教者」「一部は黒人」「一部は……」次々と、さまざまな紹介があつて。「アメリカ社会に偏見は不要だ」といつた内容のC・Mを。「日本社会に、独善、偏見は不要だ」といつたC・Mはまだ生まれません。 (随筆家、おかべ・いつこ)

水道管の
冬じたくを!

(水道管を保護するには)
露出部分は布・毛布等で巻き、その上からビニールなどを巻きます。

(水道管が凍って出ないときは)
タオルをかぶせ、その上からゆっくりとぬるま湯をかけてときます。

問い合わせ 市水道部工務課維持係(☎2121内線479)

謹賀新年

芦屋市議会

市民の皆さま、明けましておめでとうございます。私どもは昨年6月、「虚礼廃止等に関する決議」を行い、年賀状や暑中見舞いなど、慣例的なあいさつ状についても自粛することになりました。平素何かとご支援を賜りながら、礼を失することになり心苦しく存じますが、趣旨をご理解賜り、引き続きご協力のほどお願い申し上げます。なお、本年は市制50周年にあたります。私どもはこの意義ある年を迎え、心を新たに、住みよい芦屋市の建設と信頼される議会実現に向け、更に努力を重ねてまいりますので、一層のご指導ご鞭撻をお願いいたします。

議長 副議長 議員 久 鈴 土 塩 平 田 細 瀬 長 小 大 山 豊 都 山 門 有 加 笹 清 竹 河 岩 中 松 西 広 杉 堀 木 屋 倉 野 中 川 井 野 川 保 村 井 筑 中 澤 藤 木 水 内 上 崎 村 木 山 瀬 本 幸 正 邦 貞 恵 美 哲 義 良 芳 文 信 俊 省 信 淳 孝 英 安 せ 子 憲 修 忠 雅 雄 三 仁 伸 雄 也 弘 三 一 雄 子 一 三 健 雄 修 之 介 昭 幸 子 市 一 昭 義 茂

花ひらく50年、国際都市芦屋へ船出

市制施行50周年 都市型CATVが今秋開局——衛星国際シンポジウムの初夢

「世界の中の芦屋」「芦屋の中の世界」——一九九〇年、二十一世紀を前に、芦屋と世界はぐんと近くなりそうです。

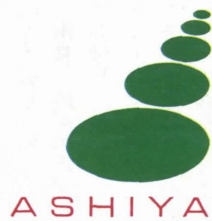
昨年、二つの国内通信衛星が上がり、衛星元年の幕開けとなりました。今、この通信衛星と地上のケーブルをつないだ新しい情報メディア、都市型ケーブルテレビジョン(CATV)が目ざされています。

芦屋市でも、今秋、第三セクター方式のCCA(株)ケーブルコミュニケーション(株)が、都市型CATVを開局します。赤道上空三万六千キロに浮かぶ通信衛星から送られてくる映像をラポラアンテナで受け止め、CCAのケーブルを通じて各家庭へ流します。

世界や国内のニュース番組、映画や海外ドラマ、音楽番組などだけでなく、CCA独自の地域チャンネル、市の広報チャンネルが加わり、何と約四十チャンネル。まさに空からシャワーのように映像が送られられます。

市制五十周年を記念して、通信衛星を利用したアメリカ・モンテペロ市と芦屋市を結ぶ国際文化シンポジウムの初夢は、いかがでしょうか。わがまち芦屋から通信衛星を通して、国際親善・文化が語られ、国際都市芦屋として、国際都市芦屋として世界にデビューします。

市制施行五十周年を迎える本年、芦屋市は通信衛星による国際化の新时代を開きます。



潤いといこうのある

エレガント芦屋へ

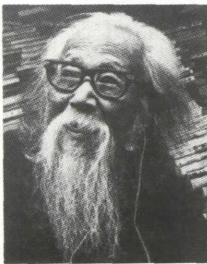
芦屋市は、本年十一月十日、市制施行五十周年の記念すべき日を迎えます。一九四〇(昭和十五年)年、村から市へ昇格した本市は人口約四万二千人、今日では八万八千人と倍増し、十年後には芦屋浜沖地区のウオーターフロントを生かしたまちづくりが完成します。

市制五十周年を機会に、市民の皆さんとともに、先人の労苦に感謝し新しい世紀に向かつてさらなる発展を決意し、市政を進めてまいります。その意義をこめて本年春から、記念テーマ「二〇〇一年国際文化住宅都市」を掲げて「エレガント芦屋」のもとに、五十周年記念事業を行ってまいります。

記念事業のお問い合わせは、五十周年事務局(市企画課内) 電話2121(内線204)へ。



「碎花が大正8年に日本に紹介されたホイトマン訳詩集『草の花』」



碎花生誕100年記念

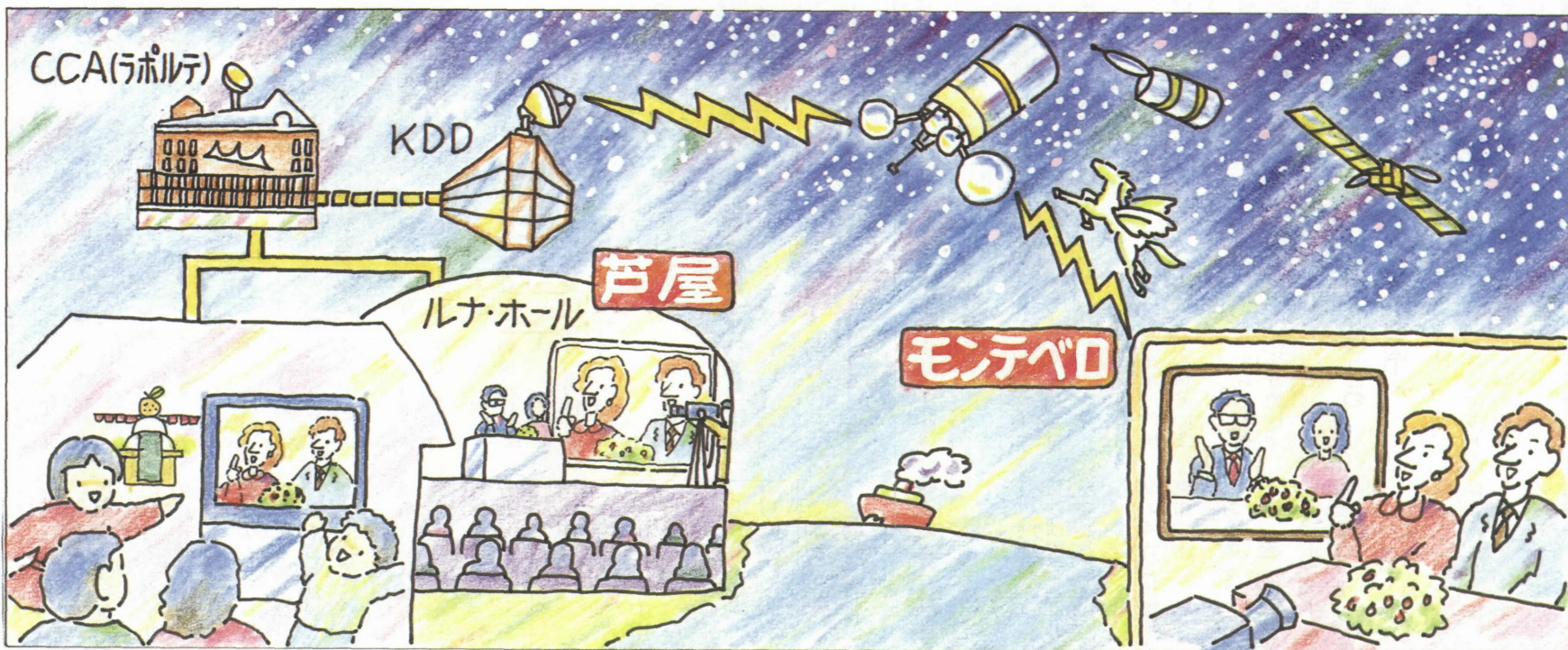
全国の発行詩集を対象に

11月

「富田碎花賞」創設

兵庫県の父といわれる富田碎花は、一八九〇(明治二三)年に岩手県盛岡で生まれ、大正十年から人生の大半を芦屋で過ごしました。生誕百年を記念し、全国の発行詩集を対象に「富田碎花賞」を創設し、十一月に贈呈します。

碎花は、ホイトマン訳詩集『草の花』・カーペンター訳詩集『民主主義の方へ』・評論集『解放の芸術』・詩集『地の子』などを世に送り、民主主義文学の旗手として活躍し、戦後は、長編詩『兵庫讃歌』を刊行し、兵庫県の風土と精神文化を歌いあげました。



芦屋交響楽団・芦屋合唱協会 劇団ふあるむ 公演

ルナ・ホール 協会20周年 11月・12月



市民出演の演劇「雪をわたって……」

本年は、ルナ・ホール協会が発足して20年。市制50周年を機に、本市を中心に活動する芦屋交響楽団・芦屋合唱協会、劇団ふあるむが記念公演をします。

演劇では、北村想作「雪をわたって……」(宮澤賢治原作)を披露。出演者には市民公募が予定されています。(音楽部門は、11月25日公演、演劇部門は、12月8日・9日公演)



▲平成12年度芦屋浜沖地区に、海洋性レクリエーション・都市型リゾート機能を備えたまちが現れる

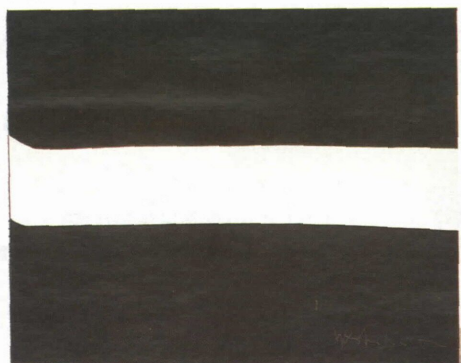
▼本年11月に完成予定の庁舎増築工事

▼今春着工の大原第2地区(大原市場)

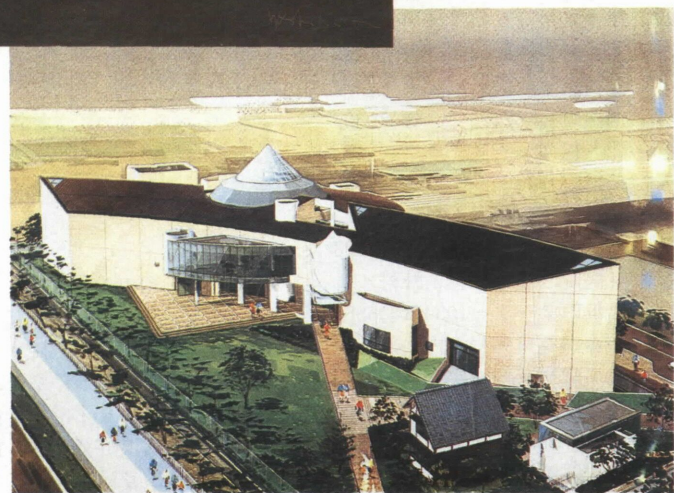


21世紀に向かって 新しい住宅都市建設

駅前再開発事業である大原第二地区の工事に今春着手し新しい芦屋の顔づくりを進め、平成五年度埋立て完成予定の芦屋浜沖地区には、ウオーターフロントを生かした住宅、人工ビーチなど海に親しむまちが実現します。今年十一月には、増築庁舎が完成し、市制施行五十周年に花をそえます。



▶1階が郷土資料館部門、2階が美術館部門となる。敷地内に小出橋重アトリエを復元



記念式典 11月10日 ルナ・ホール

市制50周年記念式典は、11月10日午前、ルナ・ホールで開催の予定です。当日は、フォト新芦屋50景の入選作品を利用し映像による芦屋50年の歴史をスクリーンいっぱいに展開し、姉妹・友好都市関係者もお招きし国際色豊かな式典にします。式典終了後、庁舎増築の落成式を行います。

十一月に芦屋市立美術館・郷土資料館が竣工し、十日前後に竣工記念展「具体美術など館蔵品の歴史と文化」展を開催します。

平成三年三月の開館特

美術館・郷土資料館 竣工記念展を開催



11月

市民音楽のつどい

ジャズ・フェスティバル

トランペッター タイガー大越 出演

式典当日の夕方開演のルナ・ホールでの「市民音楽のつどい——ジャズ・フェスティバル」に、本市出身の世界的ジャズメン、トランペッターのタイガー大越さんをお招きする予定です。

あしや100年写真展

7月・8月

7月下旬から8月上旬まで、市民センターを会場に精道村時代から歩んだ芦屋100年の歴史をつづった写真展を開催します。市民の皆さんからご協力いただいた写真も展示します。11月に、全世帯に市民版『写真集』を刊行し記念配布します。



▲市制施行当時、旧精道村役場から撮影した阪神芦屋駅周辺(中央右は大正3年建築の芦屋郵便局。遠く甲山を望む)

市制50周年記念事業として、ほかに、全日本ベタコン選手権大会、サマー・ルナ・カレッジ、サマー・カール・芦屋市民文化祭、あしや山まつりなど盛大に開催予定。現在、新芦屋50景フォト・コンテスト募集中。

ンスサロン、芦屋国際市民マラソン、市民体育祭、健康・福祉祭さくらまつりなど盛大に開催予定。現在、新芦屋50景フォト・コンテスト募集中。

フォト芦屋50年

市制施行(10日) 人口4万1000人

昭和15年11月

4回目の空襲 被災家屋4割 学校施設8割焼失

昭和20年8月

昭和26年3月

「芦屋国際文化住宅都市建設法」公布

昭和31年10月

第11回国民体育大会開催(テニス・射撃会場)

昭和36年5月

米国モンテペロ市と姉妹都市提携

昭和49年1月

下水終末処理場開所

昭和45年4月

ルナ・ホール開場

昭和54年3月

芦屋浜住宅団地入居開始

平成元年6月

JR駅前再開発ビル「リリーフ・オーブン」

保健 衛生

保健センター
公光町5-10 ☎1586
県保健所
公光町1-23 ☎0707
芦屋市医師会
公光町5-21 ☎2000
芦屋市歯科医師会
公光町4-29 ☎6471
衛生総務課管理係
精道町5-11 ☎2121 内線352
環境衛生課
浜風町31-1 ☎2155
環境施設課
浜風町31-1 ☎5391

健康講座を開催

市民健診を受けたかたが対象に健康講座を行います。
検査結果から、問題点を

●環境処理センターへの持ち込み
1月4日(木)午前9時から
●芦屋浜住宅団地のパイプライン輸送
1月4日(木)午前9時から
●問い合わせ
〈ごみの収集〉環境衛生課
〈ごみの持ち込み・パイプライン〉環境施設課

年始のごみ収集開始日

●燃えるごみ		
曜日区分	年始(最初)	
月・水・金地区	1月5日(金)	
火・木・土地区	1月4日(木)	
●燃えないごみ		
収集地区	年始(最初)	
月曜日地区	1月8日(月)	
火曜日地区	1月9日(火)	
水曜日地区	1月10日(水)	
木曜日地区	1月11日(木)	
金曜日地区	1月12日(金)	

●大型ごみ
7面に記載のとおり

を見つけたら、それを正しく理解することにより健康な生活を心がけましょう。
▼日時：一月二十五日(木)、午後一時三十分～三時三十分
▼会場：保健センター
▼内容：健診は健康づくりのスタートライン
▼講師：堂野前崇医師、保健婦、栄養士
▼定員：三十人(予約制)
▼その他：健康手帳を持参してください
▼問い合わせ：保健センター

老健法に基づく健康診査

老人保健法に基づく健康診査を二月二十八日(水)まで行っています。
希望のかたは、各医療機関(対象者に送付済の受診券に記載)に申し出て

健康 MEMO 健康

22

成人病

市立芦屋病院 副院長 岩尾憲人

いろいろな職種で、あるいは各地域単位で、成人病検診が実施されていますが、成人病とは何でしょう。
昭和十年から二十五年にかけて、死亡原因の第一位は、日本の亡国病とまでいわれた「肺結核」ですが、その後、三十年間は、脳血管の疾患が一位を占め、昭和五十六年から悪性新生物となりました。

最近の統計では、一位ががんなどの悪性新生物、二位が心筋梗塞などの心疾患、三位が脳卒中などの脳血管疾患となっています。
それでは、成人病とは？このように死亡原因が上位を占めるいろいろな病気、および、これらの疾患の引き金となる可能性が強い慢性の消化器系の疾病や狭心症のような心臓病、あるいは高血圧症のような循環器疾患です。糖尿病も油断のできない病気の一つです。がんの中でも多いのは胃がんで今も昔も変わりません。

しかし、胃がんは年ごとに減少しています。胃がんの次に多いのが、肺がんなどの呼吸器のがん、次に肝臓がんです。
肺がんは、男女とも増加傾向にあり油断できません。市では、これまでのがん検診に加えて肺がんの検診にも力をいれています。
なお、肝臓がんは、男性では増加し、女性では、減少しています。
健康に恵まれ、人生を有意義に過ごすためにも定期的に健康診断を受けましょう。

検診だより

1月1日
2月5日

保健センター (国道2号業平橋南へ150メートル)

内 容	日 程	時 間	対 象・経 費 等
ツベルクリン反応検査	8、2/5	14:00~15:30	3カ月~4歳未満児。母子健康手帳、予防接種つづり持参
ツ反判定・BCG接種	10、2/7		個別接種。無料
三種混合・M・M・R、はしか	委託医療機関にお問い合わせください。		
1歳6カ月児健康診査	18	13:00~14:00	S63.6.16~7.15生まれ。母子健康手帳持参。
母 親 学 級	10、17、24	12:45~16:00	妊産婦。母子健康手帳持参。テキスト代250円
小児ぜんそく等の健康相談(予約制)	18	14:30~15:30	6歳未満。医師・栄養士・保健婦による相談
肺がん検診(市民健診で実施)	23	9:30~10:30	40歳以上。胸部X線。かくだん検査(必要かたのみ900円)
市 民 健 診	23	9:30~10:30	16歳以上。胸部X線・血圧・検尿(無料)、40歳以上。心電図・採血 400円 絶飲絶食
健康チェックB(予約制)	2/6、2/13、3/6 予約受付中	9:15~	35歳以上。成人病予防10項目 5,000円
貧 血 検 査	23	9:30~10:30	16歳以上。180円
栄 養 相 談 (予約制)	23	9:30~11:00	無 料
健 康 相 談	20、27	9:30~10:30	成人を対象に医師による相談
胃 がん 検 診 (予約制)	8、11、13、18、22、25、29、2/1、2/5	9:00~10:30	35歳以上。1,000円
子宮(頸部)がん・乳がん検診	随 時	医療機関で診療時間内の午前中	30歳以上の婦人。子宮(頸部)がん1,000円、乳がん400円
大 腸 がん 検 診	16	9:30~10:30	40歳以上。排便容器を渡してとり方の説明 400円
歯 周 病 講 座	17	13:00~14:30	市内在住・在勤のかた。相談と検診。無料

県 保 健 所 (国道2号業平橋東へ150メートル)

内 容	日 程	時 間	対 象・経 費 等
4カ月児健康診査(股関節脱臼検診併設)	11、25	13:00~14:30	元9.1~9.15生まれ 母子健康手帳持参 元9.16~9.30生まれ
3歳児心の検診	9、16、23	9:00~10:00	S62.1.1~1.12生まれ 母子健康手帳持参 S62.1.13~1.20生まれ S62.1.21~1.31生まれ
3歳児健康診査	18、2/1	13:00~14:30	満3歳~4歳未満児。母子健康手帳持参。尿検査あり
乳幼児歯みがき教室	10	13:00 開始	1歳6カ月児(0~6歳も可)歯ブラシ、コップ、母子健康手帳
歯 科 保 健 相 談	10	13:45~14:15	乳幼児、妊婦、中高年、一般
乳幼児精神保健相談(予約制)	9	13:00~14:30	母子健康手帳持参
妊 婦 健 康 相 談	12、19、26	13:00~14:00	無料。貧血検査等。母子健康手帳
一 般 健 康 相 談	12、19、26	13:00~14:00	有料。診察、血圧測定、X線撮影、心電図ほか。車いすのかたは、事前に連絡ください
電 送 心 臓 検 診	12	14:00~14:30	
精 神 保 健 相 談 (予約制)	25	9:30~10:30	精神保健に関する不安や心配等、専門医の相談
検 便・水 質 検 査	毎週月・火・水曜日	9:00~12:00	有料。特殊項目水質検査などは第1・第3月曜日
療 育 相 談 (予約制)	8	13:00~14:30	心身障害の心配のある子供。専門医、心理発達・福祉の相談

日曜・祝日救急当番医

内科 9時~17時

歯科 9時~12時

1月1日(月)・・・富永医院〈内科・小児科〉 公光町10-20 ☎23823 " ・・・岡崎医院〈内科〉 宮塚町5-1 ☎20700	1月1日(月)・・・長谷川歯科医院 宮塚町7-11 ☎40212
2日(火)・・・伊藤病院〈外科・内科〉 大原町11-5 ☎24040 " ・・・重信医院〈内科〉 西蔵町11-24 ☎20329	2日(火)・・・原田歯科医院 前田町3-7 ☎13033
3日(水)・・・富永医院〈外科〉 若宮町6-7 ☎26828 " ・・・甲陽医院〈産婦人科・内科〉 松ノ内町3-2 ☎30003	3日(水)・・・平嶋歯科医院 東山町29-18 ☎23380
7日(日)・・・林医院〈整形外科・外科〉 高浜町7-2-105 ☎28880	7日(日)・・・増田歯科医院 親王塚町11-15 ☎25359
14日(日)・・・伊藤病院〈外科・内科〉 大原町11-5 ☎24040	14日(日)・・・藤本歯科医院 船戸町5-2-202 ☎4193
15日(月)・・・上田医院〈内科〉 朝日ヶ丘町2-24 ☎31878	15日(月)・・・シーサイド溝井歯科医院 高浜町7-2-105 ☎21008
21日(日)・・・宮川医院〈泌尿器科〉 翠ヶ丘町2-8 ☎30011	21日(日)・・・聖愛歯科医院 春日町1-12 ☎20356
28日(日)・・・丹羽医院〈小児科〉 船戸町4-1-401 ☎34113	28日(日)・・・吉崎歯科医院 前田町2-11 ☎38020
2月4日(日)・・・野津医院〈神経科〉 精道町6-10-101 ☎30272	2月4日(日)・・・若林歯科医院 船戸町4-1-407 ☎24882

夜間在宅輪番

在宅当番医が待機しています。
▶時間・・・夜間(毎日)21時~翌7時
▶問い合わせ・・・消防本部(☎2345)

耳鼻いんこう科・眼科の急病診療

▶診療日・・・日曜日および休日
▶時間・・・9時~16時、眼科は正午まで
▶場所・・・尼崎医療センター(尼崎市水堂町3-15-20、☎06-436-8701)
※耳鼻いんこう科のみ、1月1日~4日、9時~翌朝6時診療します。



出題者
天才アコちゃん博士
(アコちゃんとは、こ
うほうあしやの愛称です)

芦屋市制50周年記念

1940~1990



新春アコちゃんクイズ

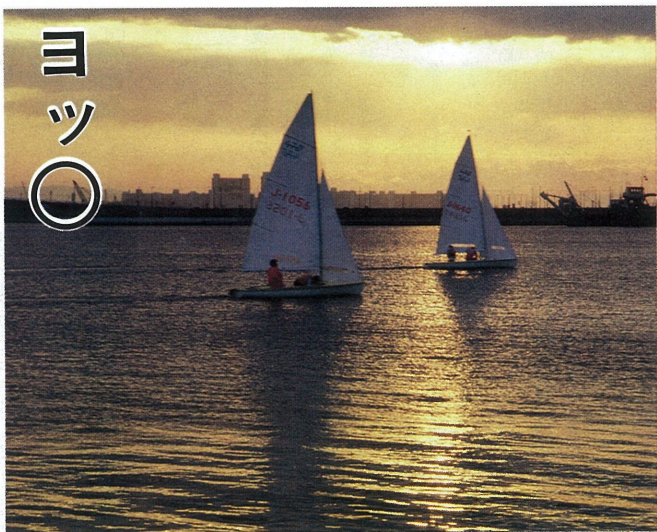


〔問題〕 次の第1景から第8景までの文章の○の中にカタカナ8文字を入れて言葉を
作ってください。ヒントは、市制50周年記念事業のテーマです。



第5景

ヨッ○



二十一世紀の芦屋沖には、「ヨッ○」
やクルーザーのレクリエーションセンタ
ーが整備されます。

第6景

○ルパ



ラリ・プ・グルメ通りで食事をした後
は、「○ルパ芦屋」、ラポルテでシヨッ
ピングが楽しめます。

第7景

アボ○ンノウヅカ



『伊勢物語』の伝説を秘めた在原業平
の父がまつられている「アボ○ンノウヅ
カ」は、打出の史跡として有名です。

第8景

シロ○マ



通称「シロ○マ」として親しまれる鷹
尾山は、中世の戦国時代には阪神間の代
表的な古戦場でした。

50周年記念事業のテーマです

★次の○の中に、カタカナ8文字を入れてください

応募方法
はがきに、クイズの答え、住所、氏名、年齢、電話番
号を記入のうえ、左記までお送りください。
あて先
芦屋市公聴広報課(精道町七番六号)
締め切り
一月十六日(火)(当日消印有効)
賞品
正解者の中から、抽選で二十人に谷崎潤一郎記念館の
テレホンカードを進呈します。
発表
正解は二月一日号、本紙にて掲載します。賞品の発送
をもって、発表にかえさせていただきます。

第1景

○ゲヤマ



山手中学校の裏山にある標高「百メー
トル」の「○ゲヤマ」に登ると、弥生時代
の人々の生活の息吹を感じます。

第2景

アシヤ○イエシ



四月には約三千本の桜で美しい「アシ
ヤ○イエシ」は、市民の憩いの場として
おあじの人人が訪れます。

第3景

アシヤ○ワ



谷崎潤一郎の名作「細雪」には、昭和
十三年の阪神大水害では「アシヤ○ワ」
の様子が描写されています。

第4景

モ○テペロ



岩ヶ平公園には、姉妹都市「モ○テペ
ロ」から贈られたバラ園があり、訪れる
市民の目をなごませてくれます。