

1989年(平成元年)

2月1日号

No. 536

広報

# あしや

芦屋市の人口と面積

—昭和64年1月1日推計人口—

人口総数	88,460	世帯数	31,933
男	41,482		
女	46,978	面積	17.31km <sup>2</sup>

発行 芦屋市役所(公聴広報課) ☎0797-31-2121  
兵庫県芦屋市精道町7番6号 毎月1日・15日発行

## 芦屋川トンネル

山から流れてくる土砂のため、芦屋川の川底は高くなったという。そのためJRは、鉄橋ではなくトンネルで川を越す。海の底のトンネルを列車が走る時代に、川の底ぐらいといわれるかもしれないが、「天井川」という言葉の響きには、どこか懐かしさがあるし、その風景もなかなか趣がある。山のトンネルを走る新幹線にそれらはもちろんない。



企画：大森一樹 (映画監督)  
撮影：山口 宏 (写真家)

### 風景の撮影所

～身のまわりにある芦屋～

ASHIYA

六甲山中奥深く、石室殿あたりを源とする芦屋川は全長僅(わず)か八キロ余を一気に海へ注ぐ。人の一生の如(ごと)く、地形にも一生がある。さらに地形は一定の時期がくると若返りを始める。なだらかに、なだらかに向かっていた大地が再び峻(しゅん)厳(げん)さを取り戻し険しくなる。地形の輪廻(りんね)だ。どうやらわれらが芦屋川はこの青春(せいしゅん)バイバル

## 太く、短く、そして若く

組らしい。もちろん若いから脱線(だつせん)もする。風化した真砂(まさ)が山から削られ、川底にたまってゆく。そしていったん台風や豪雨となると屋敷の

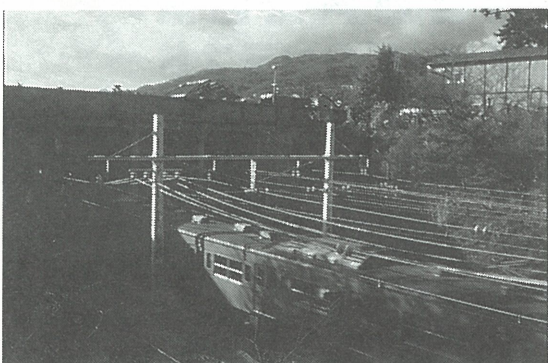
ろ姿(ろすがた)が強く印象に残った。やがて関心(かんしん)は摂津(摂津)名所(なごころ)函会(わんかい)(寛政(かんせい)十年)へも及び、未だ(いまだ)見ぬ世界(よこしま)の風景(けいせい)への憧憬(どうけい)(どうけい)はとどまるところを知らなかった。最近(さいきん)二十

### 広瀬 毅彦

年間(ねんかん)でさえ、海浜(かいべん)埋め立て(みりて)や再開発(さいかいはい)で、阪神(はんしん)国道(こくどう)電車の廃止(はいし)等で次々(つぎつぎ)と昔(むかし)のしの手(て)がかりが消えて行った。同世代(どうせだい)の生(なま)み出す文化(ぶんか)よりは物言(ものごと)わぬ木石(きせき)を友(とも)としてきた私(わたし)にとって、神戸(かんと)へ行く(い)く時に電車(でんしゃ)内(うち)をおそう芦屋川(あしやがわ)トンネル(トンネル)の闇(やみ)は自然(しぜん)の力(ちから)に思(おも)いを馳(は)せ、ロマン(ロマン)とちよ(ちよ)っぴりセン(セン)チメンタル(タル)な一瞬(いつしゆん)なのだ。そして幾世(いくせい)代(だい)にもわたる芦屋川(あしやがわ)の風光(ふうこう)のスライド(スライド)を取り出しては、心の幻灯機(こうとうき)に写し出して見るのである。

山手(やまて)小学校(しょうがっこう)三年生(さんせい)の時、郷土(きょうど)学習(がくしゆ)の時間(じかん)に東海道(とうかいどう)本線(ほんせん)が川(がわ)の下(した)を通(とお)っていることを習(まな)び、大変(たいへん)興奮(こうふん)したことを思(おも)い出す。阪神(はんしん)風水害(ふうすいがい)(昭和(しやうわ)十三年)時の山津波(やまづなみ)や堤防(ていぼう)の決潰(けつさい)(かい)を習(まな)ぶてもはじめはピンとこ(こ)な(な)かったが、仏教会館(ぶつこうかい)の横(よこ)から芦屋川(あしやがわ)トンネル(トンネル)を眺(なが)めているうちに、芦屋川(あしやがわ)の地形(ちけい)の特色(とくしやく)が等身大(とうしんだい)のものとして迫(せま)ってきた。そして郷土史(きょうどし)家の細川道草(ほそがわみちくさ)さん(故人(ごにん))や市史(し)編集室(へんじしつ)(現(げん)・文化財(ぶんかざい)資料室(しやうりょうしつ))の岩本昌三(いわもとまさみ)さんの所(ところ)へ毎日(まいにち)毎日(まいにち)押し(お)し

けては古い写(しゃ)真(しん)や資料(しやうりょう)を見せてもらった。今日(けふ)でこそコンクリート(コンクリート)や石垣(いしがき)で強固(きやうこ)に護(まも)る(まも)られてはいるが、大正(たいしやう)時代の写(しゃ)真(しん)に見(み)る芦屋川(あしやがわ)は川幅(がわ)も広く、川底(がわ)は石ころ(いしころ)だらけ。深い松林(しょうりん)をバック(バック)に人力車(にんりき)に乗(の)って日傘(ひがさ)をさした女性(にょせい)の後(ご)



天井川トンネルとして明治9年(めいし)英国(えいこく)の新聞(しんぶん)で紹介(しょうかい)

表1 職員の平均給料月額・平均年齢の状況(昭和63年4月1日現在)

Table with 4 columns: 区分, 一般行政職, 技能労務職, 平均給料月額, 平均年齢. Rows for 芦屋市 and 国.

※ ラスパイレス指数(国家公務員の給料を100として市の一般行政職員の給料を比較)は、全職員の昇給延伸、給与改定率の抑制等により、昭和63年4月1日現在で109.0となり、前年より0.6ポイント低くなっています。

表2 職員の初任給の状況(昭和63年4月1日現在)

Table with 4 columns: 区分, 声屋市, 国, 初任給, 採用2年経過日給料額. Rows for 一般行政職 (大学卒, 高校卒).

表3 職員の経験年数別・学歴別平均給料月額の状況(昭和63年4月1日現在)

Table with 4 columns: 区分, 経験年数13年, 経験年数15年, 経験年数21年. Rows for 一般行政職 (大学卒, 高校卒).

(注) 経験年数とは、卒業後直ちに採用され引き続き勤務している場合は、採用後の年数をいいます。

表4 一般行政職の級別職員数の状況(昭和63年4月1日現在)

Table with 7 columns: 区分, 1級, 2級, 3級, 4級, 5級, 計. Rows for 標準的職務内容, 職員数, 構成比, 1年前の構成比, 5年前の構成比.

(注) 1 市の給与条例に基づく給料表の級区分による職員数
2 標準的な職務内容とは、それぞれの級に該当する代表的な職名

表5 期末・勤勉手当の状況(昭和63年度支給割合)

Table with 3 columns: 区分, 声屋市, 国. Rows for 6月期, 12月期, 3月期, 計.

表7 調整手当の状況(昭和63年4月1日現在)

Table with 2 columns: 支給率, 支給対象職員数. Rows for 10%+2,000円(医師、教育職除く), 1,320人, 国の支給率 10%, 支給対象職員1人当たり平均支給年額(62年度決算) 354,105円.

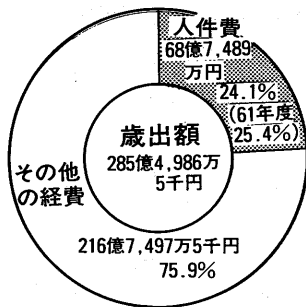
表8 特殊勤務手当の状況(昭和62年度)

Table with 2 columns: 区分, 全職種. Rows for 職員全体に占める手当支給職員の割合 80.3%, 支給対象職員1人当たり平均支給年額 81,399円, 手当の種類(手当数) 13, 代表的な手当の名称.

表9 時間外勤務手当の状況

Table with 2 columns: 62年度, 61年度. Rows for 支給総額, 職員1人当たり支給年額.

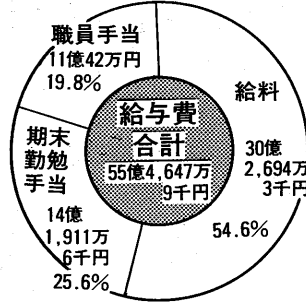
グラフ1 人件費の状況(昭和62年度普通会計決算)



住民基本台帳人口 87,114人 (昭和63年3月31日現在)

(注) 人件費とは一般職に支給する給与、特別職の報酬等のほか共済組合負担金、公務災害負担金等を含みます。

グラフ2 職員給与費の状況(昭和63年度普通会計予算)



1人当たり給与費 582万円 (職員数 953人)

(注) 給与費は当初予算に計上された額であり、職員手当には、退職手当を含みません。

市職員の給与のあらましを公表します

市職員の給与のあらましを公表します。市の一般職の職員の給与は、地方公務員法に基づき、生計費や国家公務員および他都市の職員の給与、民間企業従事者の給与との均衡等を考慮し、職員団体等と協議したうえで、市議会の議決を経て市の条例で定められています。

職員の給与には、毎月支給する給料と扶養手当、調整手当、住居手当、通勤手当等の諸手当と民間企業の賞与に相当する期末勤勉手当からなっています。(グラフ1~2、表1~10参照)

市長、助役および収入役の給料と市議会議員の報酬は、市民の中から選任された委員で構成する「特別職報酬等審議会」で審議され、議会の議決を経て条例で定められています。(表11参照)

詳しくは、市職員課(☎2121内線282)へ。

表6 退職手当の状況(昭和62年度支給率)

Table with 6 columns: 区分, 声屋市 (自己都合, 勸奨, 定年), 国 (自己都合, 勸奨・定年). Rows for 勤続20年, 25年, 35年, 最高限度額, 加算措置, 退職時特別昇給, 1人当たり平均支給額.

(注) 1人当たりの平均支給額は、62年度中に退職した職員に支給された平均額
※ 本市の退職手当は、63年度に改正を行い、勸奨退職および定年退職の最高支給限度額は、段階的に削減し、平成6年度以降国並みの62.7月分になります。

表10 その他の手当の状況(昭和63年4月1日現在)

Table with 3 columns: 区分, 声屋市, 国. Rows for 扶養手当, 住居手当, 通勤手当.

表11 特別職の報酬等の状況(昭和63年4月1日現在)

Table with 3 columns: (1)常勤特別職の給料月額等, (2)議会議員の報酬, (3)特別職の期末手当. Rows for 市長, 助役, 収入役, 議長, 副議長, 議員, 6月期, 12月期, 3月期, 合計.

(注) 上記の報酬等は、昭和63年2月の特別職報酬等審議会の答申に基づき、市議会の議決を経て昭和63年4月1日から適用しています。

市民相談: 家事相談, 法律相談, 人権相談, 行政相談. 予約制, 随時相談. 問い合わせ: 市生活文化課(☎2121内線232)

金曜シネサロン 図書館 午後1時30分. 2月3日(金) ローマの休日(1953年), 2月10日(金) ティファニーで朝食を(1961年), 2月17日(金) 男はつらいよ第1作(1969年). 問い合わせ: 図書館(☎2301)

第2回芦屋国際スピーチコンテスト. 参加資格: 市内在住・在学・在勤のかた. テーマ: 芦屋の将来に望むこと, 国際人としての私の抱負. 賞品選: 1位5万円, 2位3万円. 申し込み: 2月25日(土)までに、芦屋姉妹都市協会事務局(市生活文化課内、☎2121内線231)へ

# 自転車駐車場関係条例 制定される

## 第五回定例市議会報告



第五回定例市議会は、昭和六十三年十一月三十日から二十一日間にわたって開催されました。今議会では昭和六十二年各会計決算や自転車等の駐車秩序に関する条例など十六議案を審議したほか、全会派一致して、リクルート疑惑の速やかな真相解明を求める決議を行いました。

主な内容は、次のとおりです。

▼竹園仮営業所跡の利用について  
▼図書館分館の設置に関する請願  
▼リクルート疑惑の全容解明を求める請願  
▼宮川校区北地区に地区集会所の設置を要望する請願

【可決された議案】

▼市営住宅の設置および管理に関する条例の一部を改正する条例の制定について  
▼大東町住宅の建て替え並びに公営住宅法施行令の一部改正に伴う規定の整備

▼自転車等の駐輪秩序に関する条例の制定について  
▼駅周辺等の公共の場所における自転車等の駐車の安全を確保するため、市民生活の安全を図るため

▼六十二年度各会計および病院事業会計決算【採択された請願】

▼文教科関係  
▼図書館行政について  
▼教育問題について

▼建設関係  
▼ゴルフ場による芦屋川の水質汚染問題について  
▼大阪湾岸道路問題について  
▼公害・アクセス道路  
▼交通安全対策の問題について  
▼再開発はこれだけでよいのか  
▼岩小グラウンドの代替地はなぜ約束通り取得されなかったか  
▼緑地保全のための「基金」創設等の積極策について  
▼43号線自動車公害対策について  
問い合わせは、市議会事務局(☎2121内線552)へ。

### 中学生の脊柱側わん症

▼教育行政について(公教育の将来)  
▼民生関係  
▼労働福祉問題について(パートタイム)  
▼二十一世紀に向けての街づくりについて(新ごみ収集システム・都市開発シンポジウム・宅地開発等指導要綱など)  
▼同和行政について(答申と予算)  
▼環境保全への市長の対応のあり方について  
▼不公正な同和行政は、ただちに是正すべきではない

### 市税条例の一部改正

地方税法の改正に伴い、市税条例の一部を改正し、昭和六十四年一月一日から施行しています。

退職手当等に係る所得割の税率を七段階から三段階に改め、簡素化を図りました。(表1)

なお、所得税法において退職所得控除額の引き上げの改正が六十四年一月一日から施行されており、市民税にも適用されています。(表2)

問い合わせは、市課税課市民税係(☎2121内線268)へ。

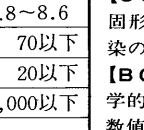
### 宮川線の街路樹をケヤキに統一します

宮川線の街路樹植栽工事は、六十一年度から現在までJR阪急電車の区間の工事を行ってきた。この度阪急電車以北から岩園隧道(すいどう)までの区間の高木を現在のアオギリからケヤキに植え替える工事をします。

これは、植樹の形を連続した植樹帯の形に変更して、低木のクチナシを植えることで、宮川線の街路樹の統一を図るものです。アオギリは芦屋浜内の緑地に移植し活用します。また、今回の工事に併せて、長い間市民

### 南庁舎移転のお知らせ

市役所庁舎の増築工事に伴い、南庁舎の執務場所が二月二十日(月)から次のとおり変更いたします。工事期間中市民の皆さまには、不便をおかけしますが、ご協力お願いします。



移転課・移転先  
▼建設部(建設総務課・道路交通課・下水道課・公園緑地課・建築課)緑化協会  
▼消防本部東隣仮設庁舎  
▼市民部(経済課)・消費生活センター・農業委員会・農業協同組合  
分庁舎二階  
なお、電話番号は従来どおりです。  
問い合わせは、市用地管財課(☎2121内線252)へ。

昔、トルストイが『戦争と平和』で、戦争という機関車は、ヘッドライトで動いているのではない、と書いていたが、今度ほど、天皇が議論されたことはない。

たちまち広がった自衛天皇報道、怒濤(とう)のような記帳の群衆、飛ぶように売れる天皇のグラフィック・週刊誌、など、我々日本人自身が驚いた。

外国では、エンペラーキング、チーフなどと訳しているため、ヒットラ



君主や、選挙でえらばれた大統領でもなし、テンノウという千年続いた不思議な存在だから、外国で理解できないのも無理はない。

### 天皇論議

戦前、共産党員だった友人が、崩御に涙を浮かべたのに驚いたが、業績はたたえ、失敗はかばうという父に対する家族の心情の見える家父長的存在が、あつて子供は喜ぶだろう。

鏡は、伊勢神宮にあり、剣は熱田神宮にあるのだから、玉以外は模造品であるのだから、これも、安徳天皇が、壇の浦で入水されたとき、神器も瀬戸内海に沈んだのではないかと気がするが、

そんなことはどうでもよい。こういうシンボルをもつことが天皇の位を現すところを、イエスの誕生日やサンタクロースのように楽しめばよい。元号が外国に通じないと目くらまを立てる人もいるが、その本人が私(あ)の年など、いついてるのが可笑(おか)しかった。椅子とタタミのようには併用して楽しめばいいではないか。

鏡は、伊勢神宮にあり、剣は熱田神宮にあるのだから、玉以外は模造品であるのだから、これも、安徳天皇が、壇の浦で入水されたとき、神器も瀬戸内海に沈んだのではないかと気がするが、

そんなことはどうでもよい。こういうシンボルをもつことが天皇の位を現すところを、イエスの誕生日やサンタクロースのように楽しめばよい。元号が外国に通じないと目くらまを立てる人もいるが、その本人が私(あ)の年など、いついてるのが可笑(おか)しかった。椅子とタタミのようには併用して楽しめばいいではないか。



### 「下水」の水質試験結果

試験項目	63年11月21日(月)		63年12月2日(金)		基準
	流入水	処理水	流入水	処理水	
天候	晴れ	晴れ	晴れ	晴れ	活性汚泥法処理による基準
気温(℃)	11.5	11.5	11.5	11.5	
水温(℃)	17.6	19.7	16.4	18.4	5.8~8.6
PH	7.8	6.7	7.3	6.8	
S (mg/l)	145	5	162	4	70以下
BOD (mg/l)	214	13	192	16	20以下
大腸菌数(コ/ml)	40,000	0	10万以上	0	3,000以下
備考	前日晴れ	前日晴れ	前日晴れ	前日晴れ	

### 用語の説明

【PH】水素イオン濃度。酸性度を示す数値で7が中性。7より大きいほどアルカリ性が強く、小さいほど酸性が強い。

【S】不溶性の固形物。水質汚染の原因になる。

【BOD】生物化学的酸素要求量。数値が高いほど有機物が多い。

### 春の全国火災予防運動 2/28(火)~3/13(月)

#### 消火器の取扱方法

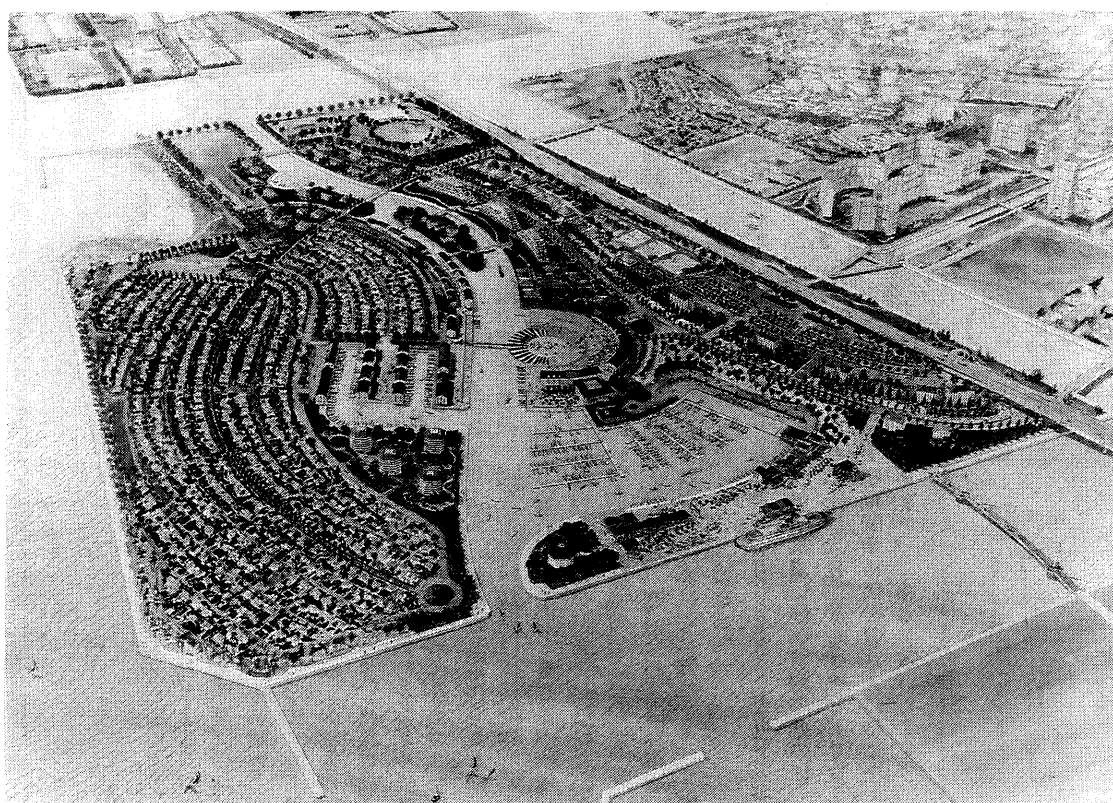
- ①の動作 安全ピンを抜く
- ②の動作 ノズルを火点に向ける
- ③の動作 グリップをにぎり薬剤を放出する

その火 その時 すぐ始末!

問い合わせ 市消防本部予防課 (☎2345)

# 芦屋沖地区に 海上リゾート都市

## 750メートルの砂浜を計画



「芦屋沖地区土地利用構想」については、昨年度に案を発表しました。その後、本市が検討委員会(本市からは市長出席)が設置され、海上リゾート都市づくりを柱とする構想案がまとまりました。同案は、西宮・芦屋間に日本最大規模のマリーナの整備やホテル・マリニッシュの誘致など、阪神間に海洋性レクリエーションゾーンを建設することを目指しています。

本市でも、現在市議会に「芦屋沖地区土地造成事業特別委員会」が設置され話し合いが行われています。今号では、埋立て事業をはじめとする芦屋のこれまでの開発事業の経緯をふりかえりながら、今回の構想案についてご紹介いたします。

問い合わせは、市都市計画課(☎2121内線43)へ。

### 昭和三十年代の開発事業

昭和三十二年、国際文化住宅都市建設法の施行により、西宮市が同市海岸を埋立てて石油コンビナートを築くことになり、積極的な埋立てが進められました。この埋立ては、山形開発や海浜開発によって、六麓荘や甲南団地(岩園町)の再開発を促すことと見られていました。

三十五年、神戸市の海岸埋立計画が発表され、引き続き、同年七月、西宮市が同市海岸を埋立てて石油コンビナートを築くことになり、積極的な埋立てが進められました。

その後、西宮市の誘致計画が発表され、誘致する案が発表されました。この埋立ては、山形開発や海浜開発によって、六麓荘や甲南団地(岩園町)の再開発を促すことと見られていました。

### 芦屋浜住宅団地の埋立事業

その後、近畿圏基本整備計画のなかに大阪湾沿岸の開発計画に基づき、兵庫県が大阪湾西部全体の埋立事業計画を策定し、芦屋浜についても、県が進め、都市計画用地を確保して市街地の整備を図り、住宅地を造成し阪神間の住宅難を解消するほか、下水処理場、都市公園の確保、防災、市税増収、既成市街地の公共施設および環境の整備などの効果を期待して、四十一年三月芦屋市が海浜埋立事業計画第一期工事として、百六十万平方メートルを埋立てるために埋立免許申請を行っていました。

市にかわって施行する方針が示されました。本市も社会的・経済的に適切な方法であると考え、市としては埋立免許申請を取り下げることになりました。

それを受けて、四十二年八月兵庫県が芦屋地先百十九万平方メートルの埋立免許申請を行い、四十四年八月免許がおりりました。

事業は、兵庫県の企業局が担当し、四十五年四月、阪神臨海開発事務所が開発されました。

四十四年十一月に芦屋浜地区の工事が着工され、護岸の基礎工事から始まり、五十年三月に埋立工事が完成となり、本市に新しいまちが誕生しました。

### 芦屋沖地区のゾーン分け

大型艇五百隻を収容できる泊地をはじめ、周辺にはクラブハウス・係留施設付住宅等を設けると共に、泊地の形状も柔かみのある曲線にする予定です。

隣接する西宮市側の埋立てに計画されているマリナとあわせると国内最大規模になり、海洋性レクリエーションの一大拠点となります。

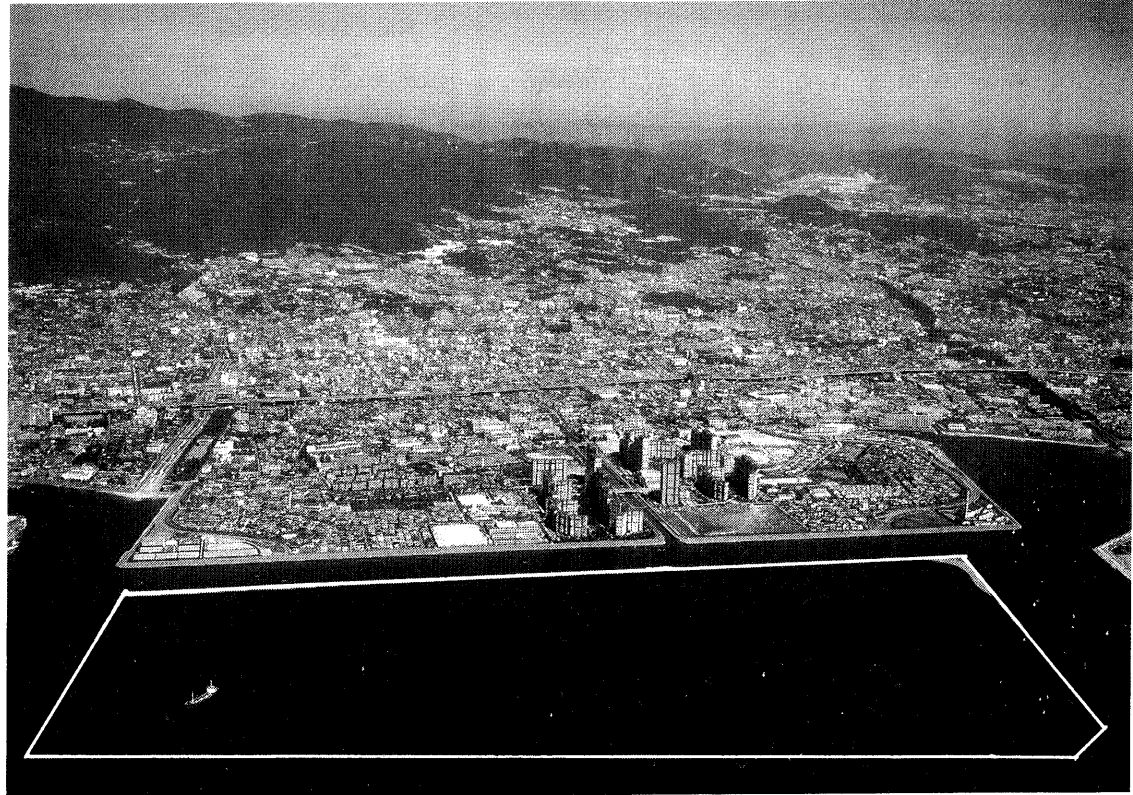
文化・レクリエーションゾーン  
人々が憩い、楽しむ交流の場として、イベント等が開催できる多目的広場を配置し、海洋性の文化施設を設けます。

また、商業機能を充実させ、これらの施設を巡る回遊路を設け、にぎわいのあるまちづくりを目指します。

住宅ゾーン  
計画人口四千五百人(約千五百戸)の居住施設として、戸建て住宅・中層住宅を設けることになっています。

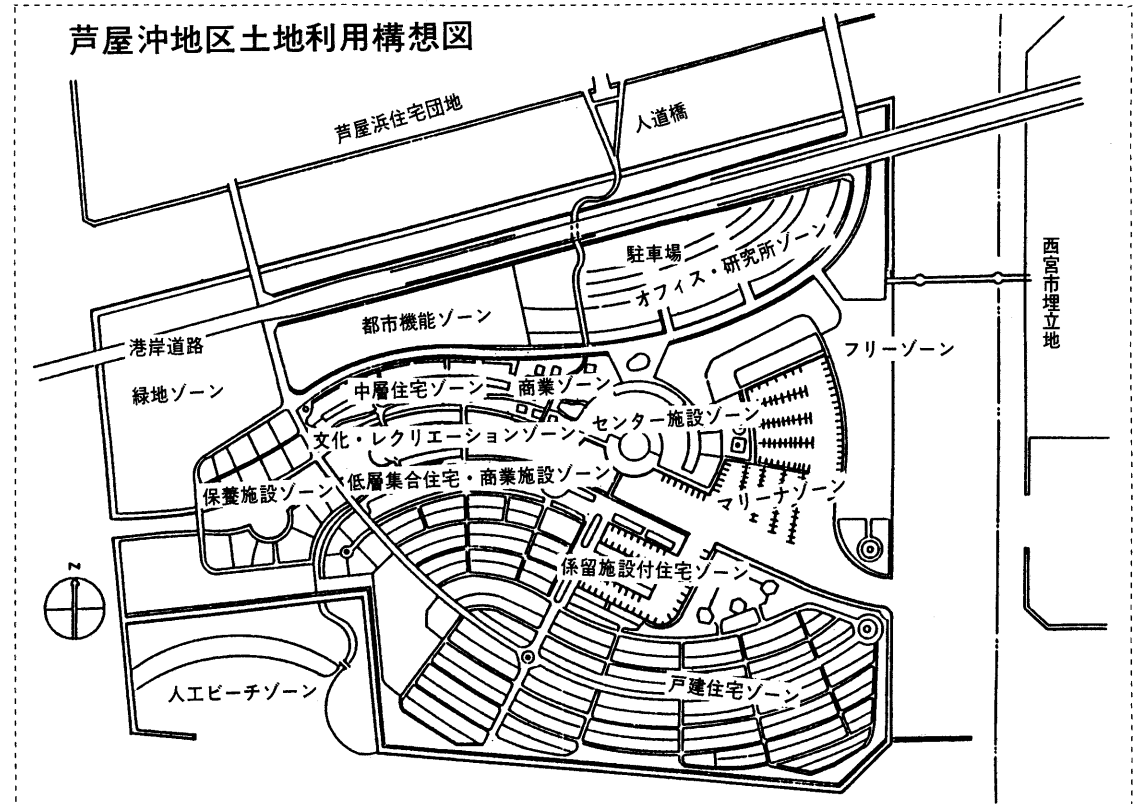
ビーチゾーン  
憩いやすさのために、海辺の緑地、公園、約七百五十メートルの人工ビーチを設けることになっています。

フリーゾーン  
朝市やお祭りなどいつでも自由に利用できる広場を設けます。



芦屋浜沖150メートルのところに126ヘクタール(現在の埋立て地とほぼ同じ広さ)を埋め立て、マリナ内の海水が流れるように、埋立地を東西に貫く水路を設けます。

埋立地は平成5年度末完成、まちづくりは12年度末に完了する予定です。今後の具体的な施設や住宅の開発については、民間活力を生かしながら進めていくことになっています。



最初に埋め立てが検討されたのは、国際文化住宅都市建設法が施行された昭和二十六年ごろでした。計画では江尻川沖に五万坪を埋め立て、そこにヨットハーバーをつくり、別府まで大型ヨットの航路を開こうという夢のような計画でした。

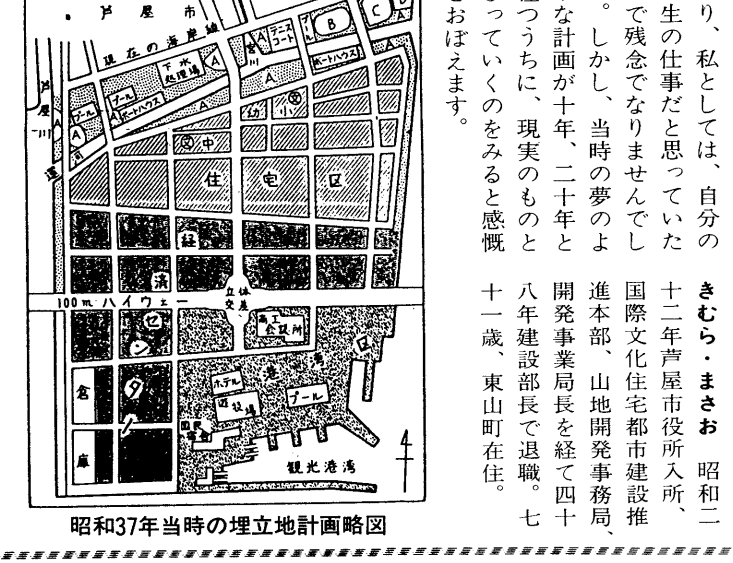
しかし、当時の芦屋は、多額の赤字を抱えていました。三割自治といわれた時代でした。こうした背景から、市の自主財源確保のため、山地や海浜を開発して土地を造成し、固定資産税の増収を図ることが必要と考えられました。また、人口規模からみても、都市経営には十萬都市程度の規模が



### 精魂傾けた海浜開発

木村正男

「芦屋は国際文化住宅都市の線を堅持し工場誘致はしない」というトップの方針でしたので、甲南団地や六麓荘町のイメージの住宅街を計画し、突端には観光港やホテル・プール等のレクリエーション施設を作る計画でした。また、埋め立て用資材は、荒地山などから宅地造成の残土を、芦屋川にモノレールをつくり海に運ぶという壮大な計画も作りました。こうした計画は、当時の自由発想の積み重ねでできたものでした。このように市の事業として、積極的に進めて来たのですが、いろいろな事情から果がこの事業を実施することに



地区名	施行者	施行面積	施行年度
六麓荘	六麓荘開発株式会社	29.9ha	昭4～6年
岩ケ平	組合施行	29.8ha	昭5～16年
甲南団地(岩園)	住宅公団	24.9ha	昭31～36年
北部(朝日ヶ丘)	芦屋市	89.3ha	昭40～46年
奥池ハイランド	芦有開発株式会社	138.0ha	昭39～49、57～60年
芦屋浜住宅団地	兵庫県	128.0ha	昭44～54年

明日の親学級  
**お父さん、出番です!**

日程 2/19、2/26、3/5、3/12、3/19、(いずれも日曜日、全5回)

時間 午前9時30分～11時30分

会場 市民センター美術室 (5回目のみ体育館青少年センター)

受講料 父子ペアで500円  
材料費 2000円

定員 30人(5～8才の子どもと父親のペアで)

内容 1. お父さんと作ろう、色紙ゴマ  
2. お父さんと作ろう、横笛  
3. お父さんと作ろう、ライトプレーン  
4. お父さんと作ろう、竹トンボ  
5. これからの父親学 飛ばそう、未来へ!

申し込みは、2月5日(日)午前10時から来館または、はがきて公民館教育事業係(業平町8-24、☎4995)へ。

びいどろ・江戸・明治のガラス展  
**ぎやまんへの招待**

ガラスの呼びかたは、江戸から明治になると、びいどろからガラスへと変化し、またガラスの製法や材質も徐々に移り変わってきました。

今回の展示では、江戸のガラス(びいどろ)や江戸末期から明治初期の和製ぎやまんを経て、近代的な明治ガラスへの過程をガラス器で見てみたいと思います。

会期 2月8日(水)～26日(日)  
9:00～21:30(日・祝日17:00まで、火曜日休館)

会場 市民センター別館展示場  
問い合わせ 市民センター文化事業係(☎4995)

市民スポーツ講座  
**ローンボウルス**  
(カーペットボウルス)

ローンボウルス(カーペットボウルス)というゲームは、簡単にいうと芝生(カーペット)コートでボウルを転がし、ジャックというターゲット(標的)により近づけたほうが勝ちというゲームです。

このゲームは、ボウルが偏心球であり、デリケートな回転をするので、たいへん頭脳的な判断を必要とします。だれでもが楽しめるスポーツです。ぜひご参加ください。

日	時	会	場
2月15日(水)	10:00～11:30		
2月25日(土)	14:00～16:00	いずれも	
3月1日(水)	10:00～11:30	体育館青少年センター	
3月11日(土)	14:00～16:00		(☎8228)
3月22日(水)	10:00～11:30		

▶指導…日本ローンボウルス協会公認指導者  
▶申し込み…当日、会場で開催15分前から  
▶持ち物…体育館シューズ、タオル

「酒蔵見学」  
—観光施設を訪ねて—

昔の伝統を受けつぐ、酒づくりの工程を見学し、きき酒をしていただきます。

2月25日(土)

行き先 白鷹(西宮市)  
集合時間 午後1時  
集合場所 芦屋市役所玄関前(現地解散)

定員 50人(先着順)  
費用 無料  
申し込み 2月6日(月)から20日(月)までに、電話で

問い合わせ 芦屋観光協会(市経済課内、☎2121内線322)

広報あしや物語 19 昭和26年～昭和30年

昨年十二月、文部省が八年振りに発表した教育白書では、今後の教育政策の中心は、生涯学習社会への移行とその速やかな対応であると述べています。所得の向上、自由時間の増大による学習需要の多様化、産業構造の変化による知識・技術の習得の必要性などにより、地方自治体として生涯学習施設のネットワーク化が求められています。

芦屋の社会教育関係団体の特色は、社会教育関係団体の「社会教育活動」(一) 生涯学習社会のモデル都市に

活動の活発さがあげられ、現在、市教育委員会の社会教育文化課に登録された社会教育関係団体は、六十三年度で二百九十一団体構成人数は約二万一千人となっています。

その登録団体の多くは、二十人前後のグループが自主的に運営するスポーツ・芸術・学習活動団体です。これらの団体への参加人数は、約一万人で、市人口の約一〇パーセントに当たります。

このように豊かな社会教育活動は、戦後すぐの市民の志の高い活動に源を求め、終戦直後の十二月九日、仏教会館で結成された芦屋市婦人会(広瀬勝代会長は、「一般社会教育として注目」に値する(芦屋市史)ことでした。仏教会館は社会教育活動の拠点となりました。

活動を示しています。本市の自主的なスポーツ・文化活動は、地域のコミュニティ・スクール(コミスク)の活動と相まってすでに生

社会教育活動の拠点となった当時の仏教会館

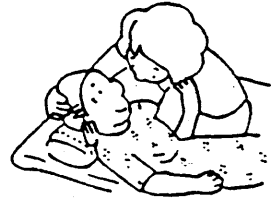
# 保健衛生

保健センター  
 公光町5-10 ☎1586  
 県保健所  
 公光町1-23 ☎0707  
 芦屋市医師会  
 公光町5-21 ☎2000  
 芦屋市歯科医師会  
 公光町4-29 ☎6471  
 衛生総務課管理係  
 精道町5-11 ☎2121  
 内線352  
 環境衛生課  
 浜風町31-1 ☎2155  
 環境施設課  
 浜風町31-1 ☎5391

## 家庭介護教室

寝たきりのかたの  
福祉制度から介護実習まで

現在、本市には寝たきりのかたが百五人おられ、家庭でお年寄りのお世話をするかたが多くなっています。



そこで、お世話をされた市民のかたがたの体験をお聞きして、介護について考えるとともに介護方法の実習も行います。ぜひご参加ください。

会場は、いずれも保健センターです。予約制です。前もって保健センターへお申し込みください。

### 家庭介護教室日程表

日時	内容
<1回目> 2月28日(火) 13:30~15:30	講話「福祉制度について」 講師 市ケースワーカー 実習「排せつのお話」 指導 保健婦
<2回目> 3月3日(金) 13:30~15:30	講話「父の介護を終えて」 講師 介護者 講話「在宅での介護について」 講師 幸原 久氏(医師) 実習「床ずれの予防と手当て」 指導 保健婦
<3回目> 3月10日(金) 13:30~15:30	講話「寝たきりにしないように」 講師 介護者 実習「身体を動かす方法とリハビリについて」 講師 近藤 康三氏(芦屋病院理学療法士)

## 健康MEMO

⑪

整形外科の外来で診察される患者さんで、一番多い病気が腰痛症です。スポーツをする若者、肉体労働する人、一日に座りっぱなしになった中年の男女、骨の骨が変形したおじいちゃんたちの腰痛で外来がいつも

### 腰痛症

市立芦屋病院 整形外科部長 藤崎隆司

にぎわっています。腰痛でも筋肉痛の人、下に激しい痛みやしびれを伴う慢性坐骨神経痛の人、骨が弱くて腰椎(ようつい)を骨折した人、歩いている途中で下肢に脱力感や痛みを感じて、休まないと症状が取れない脊椎(せきつい)の老化による変形のある人、腫瘍(しゅよう)に原因する人とさまざまです。

現代の社会は昔と比べて車に乗り、会社で忙しく働き、八十歳、九十歳まで生き、自分の肉体力以上で激しくスポーツを楽しむために起こる腰痛症は現代病の一つと言えます。

しかし、腰痛症はおおのの原因に基づいて安静治療、リハビリテーション、栄養指導、日常生活や労働条件の改善でよくなる病気です。専門医の指導を受けることが大事です。また、正しい指導を受けて腰痛が再発しないように自己管理することが一番大切です。

### 献血にご協力を

毎年冬期は血液が不足しています。毎月行っている献血に加えて、岩園小学校PTAのご協力で次のとおり献血を行います。一人でも多くのかたの献血をお待ちしています。

### 特定疾患の追加

国が特定疾患治療研究事業の対象に、今年一月一日から新たに「広範脊柱管狭さく症」を追加しました。

## 検診だより

2月1日  
3月5日

保健センター (国道2号業平橋 南へ150メートル)

内容	日程	時間	対象・経費等
ツベルクリン反応検査	6	14:00~15:30	3カ月~4歳未満児。母子健康手帳、予防接種つづり持参
ツ反判定・BCG接種	8		個別接種。無料
三種混合・はしか	委託医療機関にお問い合わせください。		
1歳6カ月児健康診査	16	13:00~14:00	S62.7.16~8.15生まれ。母子健康手帳持参
母親学級	8、15、22	12:45~16:00	妊産婦。母子健康手帳持参。テキスト代250円
市民健診	18	9:30~10:30	16歳以上。胸部X線、血圧、検尿、採血(40歳以上、絶食)
肺がん検診(市民健診で実施)	18	9:30~10:30	40歳以上。胸部X線。かくたん検査(必要なかたのみ900円)
健康チェックA	毎月第1金曜日	9:30~10:30	35歳以上。前日の夕食後2時間の尿持参。朝は絶飲絶食。成人病予防7項目2,000円
健康チェックB(予約制)	3/7、3/13 予約受付中	9:15~	35歳以上。成人病予防10項目5,000円
貧血検査	28	9:30~10:30	16歳以上。180円
栄養相談(予約制)	28	9:30~11:00	無料
健康相談	18、25	9:30~10:30	成人を対象に医師による相談
胃がん検診(予約制)	2、6、9、16、20、23、27、3/2	9:00~10:30	35歳以上。1,000円
子宮(頸部)がん・乳がん検診	随時	医療機関で診察時間内の午前中	30歳以上の婦人。子宮(頸部)がん1,000円、乳がん400円
歯周病講座	毎月第3水曜日	13:00~	市内在住・在勤の40歳以上のかた。無料
献血	17(市役所北側) 25(浜ダイエー前)	10:00~15:00 10:00~16:00	16歳~64歳
ねたきり者訪問指導	随時		40歳以上でねたきり状態のかた

県保健所 (国道2号業平橋 東へ150メートル)

内容	日程	時間	対象・経費等
4カ月児健康診査(股関節脱臼検診併設)	9、23	13:00~14:30	S63.10.1~10.15生まれ:母子健康手帳持参 S63.10.16~10.31生まれ:持参
3歳児心の検診	7、14、21、28	9:00~9:30 10:15~10:45	3歳0カ月児。母子健康手帳持参
3歳児健康診査	2、3/2	13:00~14:30	満3歳~4歳未満児。母子健康手帳持参
乳幼児歯みがき教室	1、3/1	13:00開始	1歳6カ月児(0~6歳も可)歯ブラシ、コップ持参
歯の衛生相談	1、3/1	13:45~14:15	乳幼児、妊婦、中高年、一般
乳幼児精神保健相談(予約制)	7	13:00~14:30	母子健康手帳持参
妊婦健康相談	3、10、17、24、3/3	13:00~14:00	貧血検査等。母子健康手帳
一般健康相談	3、10、17、24、3/3	13:00~14:00	有料。診察、血圧測定、X線撮影、心電図ほか。車いすのかたは、事前に連絡ください
電送心臓検診		14:00~14:30	
精神保健相談(予約制)	23	9:30~10:30	精神保健に関する不安や心配等、専門医の相談
検便・水質検査	毎週月・火・水曜日	9:00~12:00	有料。特殊項目水質検査など第1・第3月曜日
療育相談(予約制)	13	13:00~14:30	心身障害の心配のある児。専門医、心理発達・福祉の相談

### 予防接種のお知らせ

#### ジフテリア予防接種

●日時:二月十四日(火)午後三時~四時  
 ●会場:保健センター  
 ●対象:小学校六年生  
 ●注意とお願い:体温を測り、必ず保護者同伴でお越しください。三種・二種混合予防接種を受けていない人は受けられません。

#### 風しん予防接種

●日時:二月十七日(金)午後三時~四時  
 ●会場:保健センター  
 ●対象:中学二年生の女

## 日曜・祝日救急当番医

### 内科 9時~17時

- 1月29日(日) 松葉医院 <内科・小児科> 翠ヶ丘町1-5 ☎1641
- 2月5日(日) 重信医院 <内科・小児科> 西山町11-3 ☎2480
- 11日(土) 都世子医院 <内科・小児科> 浜町2-17 ☎4624
- 12日(日) 井田医院 <内科> 茶屋之町9-14 ☎3861
- 19日(日) 多田医院 <内科・小児科> 打出小槌町13-5 ☎3884
- 26日(日) 坂東医院 <外科> 松ノ内町10-18 ☎3399
- 3月5日(日) 永井医院 <小児科> 春日町6-15 ☎8165

### 歯科 9時~12時

- 1月29日(日) 巻幡歯科医院 打出町1-16 ☎3233
- 2月5日(日) 増田歯科医院 親王塚町11-15 ☎5359
- 11日(土) シーサイド溝井歯科医院 高浜町7-2-105 ☎1008
- 12日(日) 聖愛歯科医院 春日町1-12 ☎0356
- 19日(日) 吉崎歯科医院 前田町2-11 ☎8020
- 26日(日) 若林歯科医院 船戸町4-1-407 ☎4882
- 3月5日(日) 渡辺歯科医院 船戸町3-5 ☎5939

夜間在宅輪番  
 在宅当番医が待機しています。  
 ▼時間:夜間(毎日)二十一時~翌七時  
 ▼問い合わせ:消防本部(☎2345)

耳鼻いんこう科の急病診療  
 ▼診療日:日曜日および休日  
 ▼時間:九時~十六時  
 ▼場所:尼崎医療センター(尼崎市水堂町三十一番一〇、☎06-436-8701)

眼科の急病診療  
 ▼診療日:日曜日および休日  
 ▼時間:九時~正午  
 ▼場所:尼崎医療センター(尼崎市水堂町三十一番一〇、☎06-436-8701)

まず かかりつけの医者へ

# 2・3月

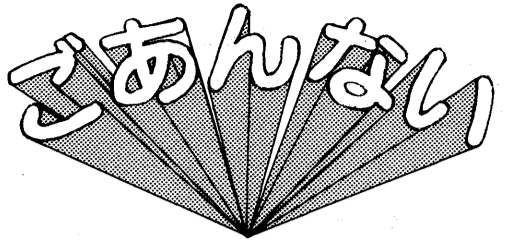
## 大型ごみの収集日

問い合わせ 環境衛生課 (☎2155)

大型ごみは定められた日の午前8時30分までに出しましょう。

最近、比較的新しい自転車、三輪車等が出されています。間違えて収集しないため「不要品」と表示してステーションに出してください。

収集する町名・区域	曜日	2月	3月
朝日ヶ丘1~7街区	月		27
朝日ヶ丘8~17街区	火		28
朝日ヶ丘18~40街区	水	1	29
船戸・松ノ内	木	2	30
伊勢	金	3	31
清水	土	4	
宮塚	月	6	
山手・奥山	火	7	
竹園・浜芦屋	水	8	
月若・平田・奥池	木	9	
奥池南	金	10	
大柵・公光	土	11	
三条南	月	13	
春日	火	14	
岩園21~49街区	水	15	
六麓荘	木	16	
岩園1~20街区	金	17	
打出小槌・打出	土	18	
楠1~12街区	月	20	
楠13~16街区	火	21	
前田・川西	水	22	
三条	木	23	
山芦屋・宮川	金	24	
東山1~13街区	土	25	
東山14~30街区	月	27	
若宮	火	28	
翠ヶ丘1~15街区	水		1
翠ヶ丘16~23街区	木		2
親王塚	金		3
東芦屋	土		4
津知・平田北	月		6
松浜	火		7
高浜1~4街区	水		8
高浜5~9街区	木		9
若葉1~3街区・緑	金		10
若葉4~7街区	土		11
浜風・新浜	月		13
潮見	火		14
大原1~13街区	水		15
大原14~28街区	木		16
大東1~11街区	金		17
大東12~18街区	土		18
西藏	月		20
茶屋之	火		21
南宮	水		22
浜	木		23
呉川	金		24
西山・西芦屋	土		25
精道・上宮川	月		
業平	火		



### 募集

平成元年度障害者職業訓練生

【兵庫職業訓練校】対象者：身体障害者、結核回復者、障害者高等技術専門学校、対象：肢体不自由者で義務教育終了者、申し込み：いずれも公共職業安定所へ問い合わせ：保護課障害・母子福祉係 (☎2121内線334)

### パート看護婦

(外来担当) 勤務時間：8時30分～16時30分(日・祝日は休み、時間は相談のうえ決めます) ●賃金：1時間



こどもおはなし会

日時：2月22日(水)

上が市内在住・在勤・在



来年度野球場使用登録 野球場の使用登録を受け付けます。継続のチームも、使用登録が必要です。のご注意ください。

●受け付け：2月1日(水)～3月1日(水) ●チーム条件：チームメンバーの80パーセント以上が市内在住・在勤・在学。返却期間：5年以内。利率：年利5.7パーセント。返済方法：元利均等毎月払い(ボーナス時増額返済も可能)。保証人：連帯保証人1人以上。または進学資金融資保証基金加入。申し込み：4月28日(金)まで。問い合わせ：国民金融公庫東灘支店 (☎078-842-3301)

●対象：高校・大学・専修学校等への進学予定者の親族等。融資金額：1進学者あたり100万円以内。返却期間：5年以内。利率：年利5.7パーセント。返済方法：元利均等毎月払い(ボーナス時増額返済も可能)。保証人：連帯保証人1人以上。または進学資金融資保証基金加入。申し込み：4月28日(金)まで。問い合わせ：国民金融公庫東灘支店 (☎078-842-3301)

●対象：高校・大学・専修学校等への進学予定者の親族等。融資金額：1進学者あたり100万円以内。返却期間：5年以内。利率：年利5.7パーセント。返済方法：元利均等毎月払い(ボーナス時増額返済も可能)。保証人：連帯保証人1人以上。または進学資金融資保証基金加入。申し込み：4月28日(金)まで。問い合わせ：国民金融公庫東灘支店 (☎078-842-3301)

●対象：高校・大学・専修学校等への進学予定者の親族等。融資金額：1進学者あたり100万円以内。返却期間：5年以内。利率：年利5.7パーセント。返済方法：元利均等毎月払い(ボーナス時増額返済も可能)。保証人：連帯保証人1人以上。または進学資金融資保証基金加入。申し込み：4月28日(金)まで。問い合わせ：国民金融公庫東灘支店 (☎078-842-3301)

●対象：高校・大学・専修学校等への進学予定者の親族等。融資金額：1進学者あたり100万円以内。返却期間：5年以内。利率：年利5.7パーセント。返済方法：元利均等毎月払い(ボーナス時増額返済も可能)。保証人：連帯保証人1人以上。または進学資金融資保証基金加入。申し込み：4月28日(金)まで。問い合わせ：国民金融公庫東灘支店 (☎078-842-3301)

●期間：2月15日～3月29日、毎週水曜日(7回) 14時～16時。会場：市民センターおよび福祉会館 ●講師：中愛子氏(芦屋ろうあ協会婦人部長) ●問い合わせ：保護課障害・母子福祉係 (☎2121内線334)

●期間：2月15日～3月29日、毎週水曜日(7回) 14時～16時。会場：市民センターおよび福祉会館 ●講師：中愛子氏(芦屋ろうあ協会婦人部長) ●問い合わせ：保護課障害・母子福祉係 (☎2121内線334)

●期間：2月15日～3月29日、毎週水曜日(7回) 14時～16時。会場：市民センターおよび福祉会館 ●講師：中愛子氏(芦屋ろうあ協会婦人部長) ●問い合わせ：保護課障害・母子福祉係 (☎2121内線334)

●期間：2月15日～3月29日、毎週水曜日(7回) 14時～16時。会場：市民センターおよび福祉会館 ●講師：中愛子氏(芦屋ろうあ協会婦人部長) ●問い合わせ：保護課障害・母子福祉係 (☎2121内線334)

●期間：2月15日～3月29日、毎週水曜日(7回) 14時～16時。会場：市民センターおよび福祉会館 ●講師：中愛子氏(芦屋ろうあ協会婦人部長) ●問い合わせ：保護課障害・母子福祉係 (☎2121内線334)

●対象：市内で製造し、販売しているもので、芦屋にちなんだ内容のもの ●出品資格：製造者が委託を受けた販売者 ●出品料：一品につき1000円 ●指定期間：3年間(平成3年度末まで)なお、品質、内容等の変更があった場合は選定を取り消すことがあります。

●対象：市内で製造し、販売しているもので、芦屋にちなんだ内容のもの ●出品資格：製造者が委託を受けた販売者 ●出品料：一品につき1000円 ●指定期間：3年間(平成3年度末まで)なお、品質、内容等の変更があった場合は選定を取り消すことがあります。

●対象：市内で製造し、販売しているもので、芦屋にちなんだ内容のもの ●出品資格：製造者が委託を受けた販売者 ●出品料：一品につき1000円 ●指定期間：3年間(平成3年度末まで)なお、品質、内容等の変更があった場合は選定を取り消すことがあります。

●対象：市内で製造し、販売しているもので、芦屋にちなんだ内容のもの ●出品資格：製造者が委託を受けた販売者 ●出品料：一品につき1000円 ●指定期間：3年間(平成3年度末まで)なお、品質、内容等の変更があった場合は選定を取り消すことがあります。

●対象：市内で製造し、販売しているもので、芦屋にちなんだ内容のもの ●出品資格：製造者が委託を受けた販売者 ●出品料：一品につき1000円 ●指定期間：3年間(平成3年度末まで)なお、品質、内容等の変更があった場合は選定を取り消すことがあります。

●対象：市内で製造し、販売しているもので、芦屋にちなんだ内容のもの ●出品資格：製造者が委託を受けた販売者 ●出品料：一品につき1000円 ●指定期間：3年間(平成3年度末まで)なお、品質、内容等の変更があった場合は選定を取り消すことがあります。

●対象：市内で製造し、販売しているもので、芦屋にちなんだ内容のもの ●出品資格：製造者が委託を受けた販売者 ●出品料：一品につき1000円 ●指定期間：3年間(平成3年度末まで)なお、品質、内容等の変更があった場合は選定を取り消すことがあります。

●対象：市内で製造し、販売しているもので、芦屋にちなんだ内容のもの ●出品資格：製造者が委託を受けた販売者 ●出品料：一品につき1000円 ●指定期間：3年間(平成3年度末まで)なお、品質、内容等の変更があった場合は選定を取り消すことがあります。

●対象：市内で製造し、販売しているもので、芦屋にちなんだ内容のもの ●出品資格：製造者が委託を受けた販売者 ●出品料：一品につき1000円 ●指定期間：3年間(平成3年度末まで)なお、品質、内容等の変更があった場合は選定を取り消すことがあります。

●対象：市内で製造し、販売しているもので、芦屋にちなんだ内容のもの ●出品資格：製造者が委託を受けた販売者 ●出品料：一品につき1000円 ●指定期間：3年間(平成3年度末まで)なお、品質、内容等の変更があった場合は選定を取り消すことがあります。

●対象：市内で製造し、販売しているもので、芦屋にちなんだ内容のもの ●出品資格：製造者が委託を受けた販売者 ●出品料：一品につき1000円 ●指定期間：3年間(平成3年度末まで)なお、品質、内容等の変更があった場合は選定を取り消すことがあります。

●対象：市内で製造し、販売しているもので、芦屋にちなんだ内容のもの ●出品資格：製造者が委託を受けた販売者 ●出品料：一品につき1000円 ●指定期間：3年間(平成3年度末まで)なお、品質、内容等の変更があった場合は選定を取り消すことがあります。

●対象：市内で製造し、販売しているもので、芦屋にちなんだ内容のもの ●出品資格：製造者が委託を受けた販売者 ●出品料：一品につき1000円 ●指定期間：3年間(平成3年度末まで)なお、品質、内容等の変更があった場合は選定を取り消すことがあります。

●対象：市内で製造し、販売しているもので、芦屋にちなんだ内容のもの ●出品資格：製造者が委託を受けた販売者 ●出品料：一品につき1000円 ●指定期間：3年間(平成3年度末まで)なお、品質、内容等の変更があった場合は選定を取り消すことがあります。

### 寄付

福祉総務課取り扱い分 【社会福祉のために】▽200万円、宗教法人真如苑▽1万4140円、芦屋市ベタソックス協会▽10万円、㈱ロータリービジネス▽5034円、匿名▽1万円、匿名 建設部取り扱い分 【市緑化基金に】▽20万円、大阪ガス㈱阪神支社 社会福祉協議会取り扱い分 ▽2万円、滝本雄士▽1万円、向井章雄▽5000円、坂口康博▽1万円、里深勝也▽2万円、新宅芳子▽5万2515円、芦屋ステーションビル㈱▽25万円、匿名

### 善意銀行

(敬称略) 【社会福祉のために】▽2万1676円、レストラン「福ちゃん」 【交通遺児のために】▽7565円、三条少年野球クラブ

芦屋市立中学校 **英語祭** 第4回

日時 2月4日(土) 13:00~16:30

会場 ルナ・ホール

- 市立中学校生徒による、ドラマ(英語劇)・暗唱・スピーチ
- 姉妹都市・モンテペロ市友好親善体験報告、モデルスピーチ等(市立芦屋高校生)
- 歌、ダンス(帰国子女言語保持教室児童・生徒)
- 講演「英語と私達の生活」講師 齊藤栄二氏(京都教育大学教授)

市教育委員会学校教育課 (☎2121内線511)

お宅の水道管はだいじょうぶ?

今年も本格的な寒さが訪れようとしています。水道管の防寒をし、凍結・破裂を防ぎましょう。

水道管を保護するには 露出部分は布・毛布等で巻き、その上からビニールなどを巻きます。メーターの周囲は、布切れや毛布などをビニール袋に入れ保温してください。

水道管が凍って出ないときは タオルをかぶせ、その上からゆっくりとぬるま湯をかけてときます。

市水道部工務課維持係 (☎2121内線479)

谷崎潤一郎記念館 第2回 通常展 『谷崎潤一郎・阪神間の足跡』

潤一郎が阪神間で過ごした約20年間は、作風にも人生にも大きな変化をもたらした。珠玉の作品を生んだ黄金時代でした。

谷崎潤一郎記念館 (☎25852)

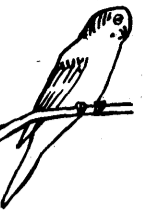
会期：3月19日(日)まで

開館時間：10時～17時

休館日：毎週火曜日

観覧料：一般300円、高・大生200円、小・中生100円

交通機関：阪神芦屋駅からバスで「緑町」下車



ペットのインコに何度も家出された揚げ句、ついに住所と名前を覚え込ませたと自慢する友人がいる。久々にその友人に会ったがなぜか元気がない。インコの家出が原因という。

### インコの家出

「住所も名前も言えるんだから、きつとだれかが連れて来てくれるわよ」と言っていると、「いつの間にか『ヤキトリニシテ』しかしやべらなくなつてしまったよ」ととえらげんまぐだ。犯人はご主人であった。もしこんな鳥を見かけたら、どうか焼きとりにする前にグループ・声文にご一報を。(グループ・声文)

# 市長のひろば

## 芦屋は都会と田舎の真中

茶屋之町 長谷妙子  
元号が、昭和から平成に改元された日、何となく手元の雑誌を広げました。

「ふるさと便り/芦屋」の目次に気をひかれ、当市在住の映画監督大森一樹氏(本紙のカラー表紙の企画者)の文章に「芦屋は都会と田舎の真中」「田舎でもなし、都会でもない」「適当に田舎で適当に都会」とありました。

私は、日々環境の良さに甘んじ、この感性がなかったのだと思いました。海からは山が見え、山に登ると海が見える。この良さを知らず、感動したこともなかったのですが、今改めて感心しました。

同氏は、東京と芦屋の半々の生活をしておられるそうですので、外から帰宅されると、なおのこと、他市と比較が出来るのです。

都会的要素もあり、下町の生活臭も十分あるといわれております。交通の便利なと抜群に良く、何の不自由もない声屋なのです。

### 小さなごみかご

宮川町 小山 隆

JR芦屋駅の東、高架下道路の東側、鉄道線路南側の囲いの中は、雑草がはびこり放題で、その中には空き缶、空瓶、空き箱などが投げ込まれていました。拾おうにも金網の中には入れないので、

駅長さんにお話ししておいたら、この間の朝、数人の人たちが来て、雑草を刈り取り、きれいに掃除して下さって、すがすがしくなりました。

この高架下南の出口東側の金網の外は、雑草が生えていると、ごみ捨て場のようになって見苦しいので、鎌を買って来て時々刈り取り、「空き缶はこの中に」と書いた紙をつけた小さな買物かごを金網に取り付け、毎朝通るたびに、中のごみを回収し始めたのはもう一年も前からです。

### 不法駐車のない芦屋に

松浜町 千葉純一郎

毎朝、防犯堤ぞいに約一時間散歩を続けている。松浜、伊勢、西蔵町の市道にずらりと並んでいる車の列に驚くとともに、車庫証明がないと登録できないはずなのに、どうなっているのだろう。

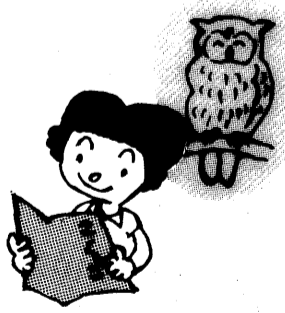
街の景観上からも不法駐車は絶対止めて欲しいと思う。道路は狭くなり、車が行きかう時など歩いても危険だ。国際文化住宅都市を標

す。この間、囲いの中を掃除していた人が言っていました。「これが芦屋なのか?」と。

### 芦っ子

お母さんが見ている。シートの中へ入れ、お母さんどうして入らないの。がんばるつもりなのに。

お母さんが見ている。シートの中へ入れ、お母さんどうして入らないの。がんばるつもりなのに。



打出浜小学校  
四年 柚木 りほ

### 伝言板

芦屋隣国を知る会  
文化セミナー  
日時：2月1日(水)  
14時～会場：図書館大集会室  
内容：韓国での食生活と食事マナー(VTRとお話) 講師：大阪外大客員教授・金静子氏  
費用：500円 問い合わせ：甲田(☎28882)

岩園婦人健康体操クラブ  
日時：毎週水曜日2時30分～会場：岩園幼稚園  
対象：35歳～60歳婦人  
費用：月800円(4カ月前納)、スポーツ保険年600円  
問い合わせ：小笠原(☎7308)

女性問題勉強会  
日時：2月13日(月)10時～会場：市民センター  
講演：メッセージを世界に伝えて 講師：フリージャーナリスト・高嶋紀子氏  
費用：無料  
託児：希望者は必ず電話のこと 問い合わせ：西田(☎6237)

市民ハイキング  
日時：2月12日(日)8時雨天決行 集合場所

## モ市との交流に夫婦で貢献

春日町 加瀬常代さん(77歳)



自宅でモンテペロ市へ行きたいと語る加瀬さん

加瀬さんといえば、昭和四十五年十一月、兵庫県知事選挙にからみ、突如(しよ)、持ち上がった阪神沖新国際空港建設に、主婦十人で「建設反対」を表明し、会を結成。この主婦たちの果敢な行動が、その後の反対運動の大きなうねりの発端となった。

一昨年、夫の裕久さんを亡くした。家のことは何ひとつできない夫だったが、亡くなって初めて夫がいてこそのが人生だったことを思い知った。三十数年、家庭裁判所調停員として離婚や相続問題に

立ち会ってきた加瀬さんにとって、改めて夫婦について考えさせられたのだ。裕久さんは、四十一年から四年間、芦屋姉妹都市協会の会長を歴任。夫婦でモンテペロ市との友好・交流に力を注いだ。六十二年、二人でモンテペロ市を訪問し、元市長のランポーさんと元協会会長のモンテスさんたちと再会。交流について多くの示唆(しそ)をもたらした日承人の奈古さんのお墓にも訪れたという。ランポーさんから届いたクリスマスカードには「加瀬氏が亡くなった



ランポー夫妻とともに(右・裕久さん)

くになって悲しい思いをしている」とあった。そのランポーさんも、昨年末に急逝された。加瀬さんは、多くの人たちの力で深まった両市の友好が新しい世代に引き継がれることを祈っている。

足でえがく絵と詩  
原野清美100作記念展



足でえがく絵と詩 原野清美100作記念展

一月七日から十六日まで、ギャラリークオズチー(打出小穂町一四)で、「原野清美一〇〇作記念展」が開かれ、五百人の参観者がありました。原野さん(三十九歳、高浜町在住)は、脳性小児マヒで重度の障害を持ち、肢体不自由児学級の市立みどり学級(成人部)に所属し、絵画に才能を伸ばし、足で絵を描いてきました。五十九年にも、「二人展」(皆川幸子さんと共展)を開催し、テレビで放映され、大きな話題を呼びました。

「新春アコちゃんクイズ」の正解は、「36」でした。一月一日に掲載しました「新春アコちゃんクイズ」の正解は、次のとおりです。

「アコちゃんだより」楽しい話題、ユニークな活動をご紹介ください。

一月七日から十六日まで、ギャラリークオズチー(打出小穂町一四)で、「原野清美一〇〇作記念展」が開かれ、五百人の参観者がありました。原野さん(三十九歳、高浜町在住)は、脳性小児マヒで重度の障害を持ち、肢体不自由児学級の市立みどり学級(成人部)に所属し、絵画に才能を伸ばし、足で絵を描いてきました。五十九年にも、「二人展」(皆川幸子さんと共展)を開催し、テレビで放映され、大きな話題を呼びました。

「矢立」とは、墨(すみ)つばに筆筒をとりつけた携帯用筆記具で、千五百点をコレクション。二月末まで、ビュッフェ等の現代版画展を併展。入場料400円・月曜日休館。問い合わせは、俵美術館(月若町六、☎2878)へ。

以上全十五問の解答番号の総合計三十六が答えです。正解者二十人には、抽選により、成人式記念のテレホンカードを贈りました。多数のご応募いただきありがとうございます。