

# 広報 芦屋

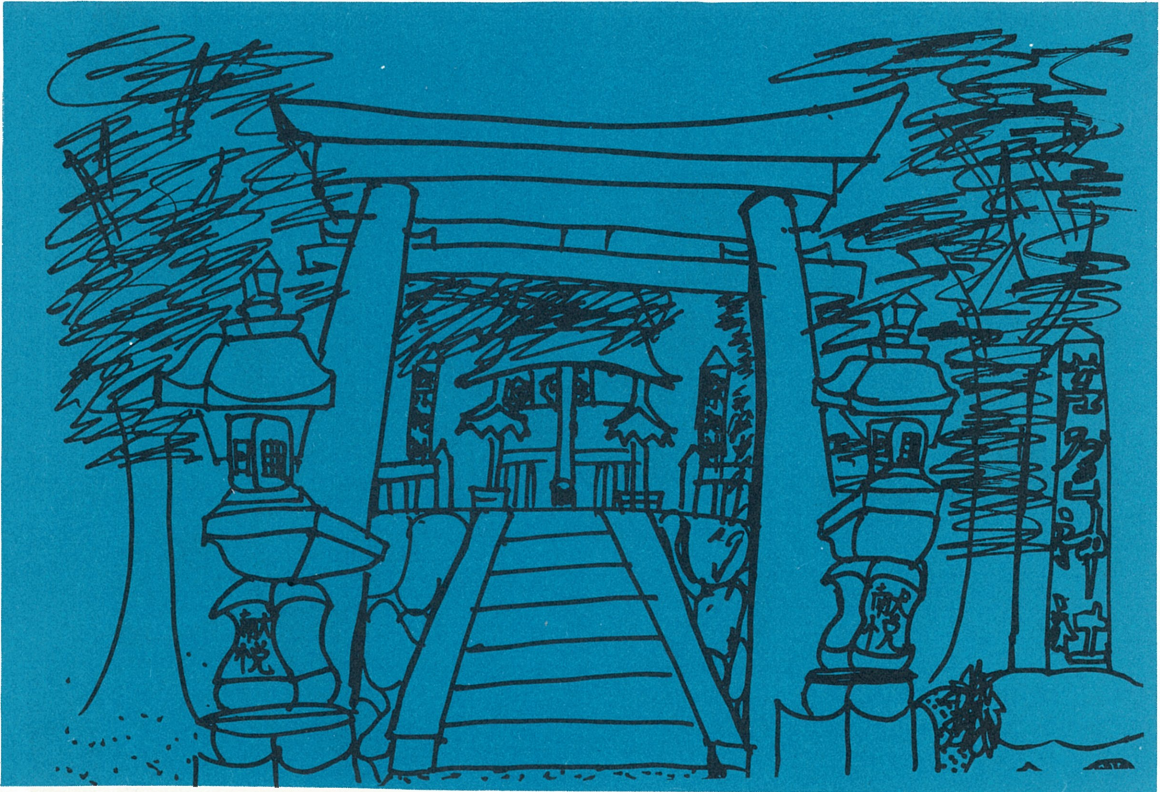
'67

第2号

小学校3年生～中学校3年生用

昭和42年9月20日発行

《每学期発行》



岩園小学校 竹山充くんの作品

(とじて保存しておきましょう)

## ◇ 芦屋市民憲章 ◇

わたくしたち芦屋市民は

- 文化の高い教養豊かなまちをきずきましょう
- 自然の風物を楽しみ、まちを緑と花でつつみましょう
- 青少年の夢と希望をすこやかに育てましょう
- 健康で明るく幸福なまちをつくりましょう
- 災害や公害のない清潔で安全なまちにしましょう

### 9月1日現在の推計人口

総数	64,652人
男	31,281人
女	33,371人
世帯数	17,320世帯
市の面積	16.07km <sup>2</sup>

本号のおもな内容

芦屋の水

郷土を知ろう

数字で見る市民生活

公立高校入学者の  
選び方がかわります

本職訪問

京響常任指揮者  
外山雄三さん

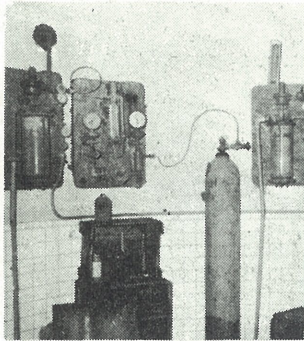
姉妹都市モンテベロ

8	7	6	4	2
---	---	---	---	---

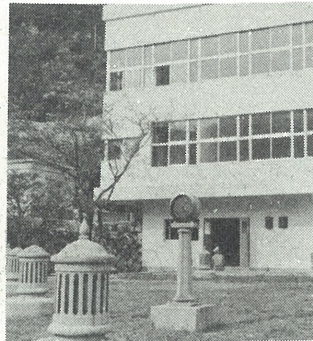
# 芦屋の水

# 水

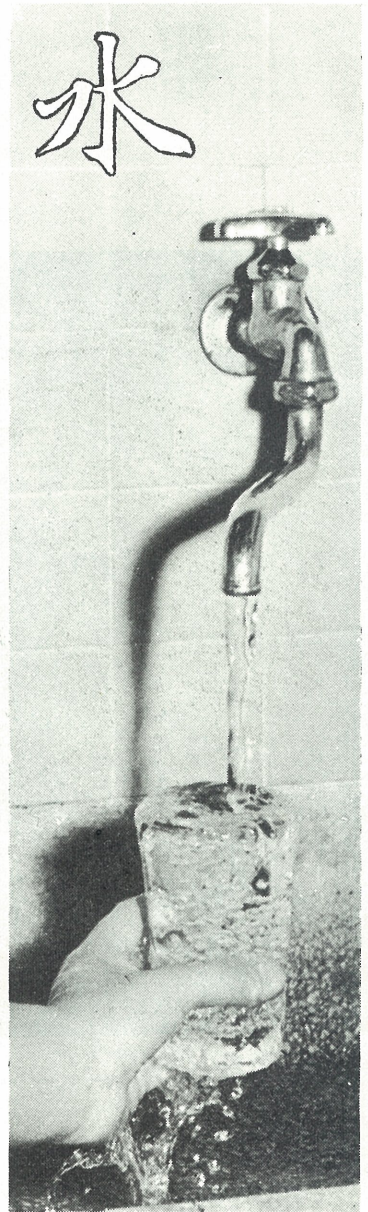
お茶を飲む、食事のしたくをする、ふろにはいる、せんたくをする…といった具合に水はわたたくしたちの毎日の生活に欠かすことのできないものです。「もし、水がなくなってしまうたら…」と考えただけでも、水のありがたさがわかると思います。飲み水ばかりではありません。庭へ



④水を消毒する滅菌室



⑤配水池



水が家へ  
とどくまで

芦屋の水は、芦屋川本流、六麓荘、剣谷の水、高座川の水、そして阪神水道企業団から買う淀川の水によってまかっています。そのため、奥山に奥山浄水場、六麓荘町に六麓荘水源池、城山に高座川浄水所、岩園町に阪神水道受水池があります。家庭へとどくまでに水はどんな経路をたどるのでしょうか。奥山浄水場を例にとつてみていきましょう。

奥山浄水場の北五百メートルほどのところにある取水口（写真①）か

ら取り入れた芦屋川の水は、トンネルの中（導水路）を流れて、まず沈砂池（写真②）で荒い砂と大きなごみを除いてから地下のパイプで奥山浄水場（写真③）へ送ります。ここできれいな飲み水にするために、着水井で量をはかり、続いて沈でん池で水中のこまかい砂やごみを沈めます。次はろ過池です。この底は一メートルの砂の層で、一日に四ないし六メートルというゆっくりとしたスピードで水をこしたあと、滅菌室（写真④）で塩素をまぜて消毒してから配水池（写真⑤）にためます。こうして水は完全に消毒された飲料水となつて、みなさんの家へ送られるわけです。

## 毎日の使用量

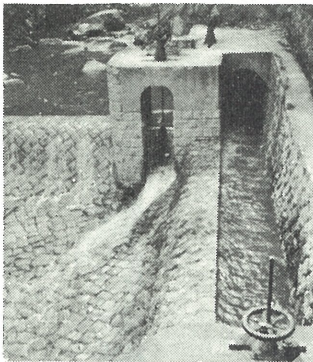
一万五千トン

毎年、人口がふえ、とくに山地がひらけてきましたので、海拔百八十

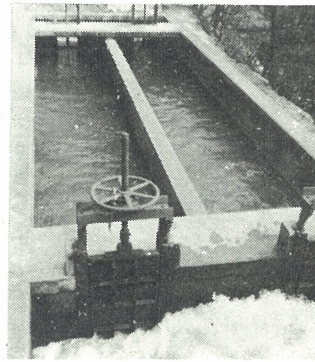
✓の木や花にかける水、農作物の水、火事をふせぐ水、さらに大きくは電力を起こす水など、わたくしたちが直接・間接に受けている水の恩恵はちよつと数えきれないほどたくさんあるのです。

このように、水はいろいろのことに利用できます。そして、ふだんはなにげなく飲んだり使ったりしている水の一てきにも、たくさんの人々の苦勞がかくされています。遠くさかのぼれば芦屋に水道ができるまでの苦勞、水源池をつくり水道をひく苦勞、また最近では人口がふえても水が足りなくならないように新しい水源をつくっていく苦勞、断水しないようにする苦勞、いつもきれいな水を送れるようにする苦勞―どれもたいへんなことなのです。

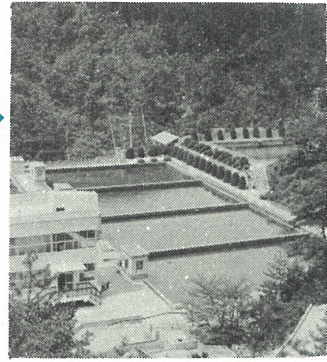
では、水源池から家庭までの水道の経路、芦屋の水道の状態、これらの水道工事について、あらましを説明していきます。



①水の取り入れ口



②沈砂池



③奥山浄水場

五メートルの前山に最高区配水池をつくり、奥山浄水場からポンプで水をあげて市立芦屋高校の付近一帯へ水を送っています。また、六麓荘水源池には第二貯水池をつくったり、高座川の新しい水源を確保するなどしています。これら三つの水源からの水の量は一日平均九千トンほどです。だから、毎日の使用量には六千トン以上も足りませんので、その分は阪神水道企業団から淀川の水を買っています。

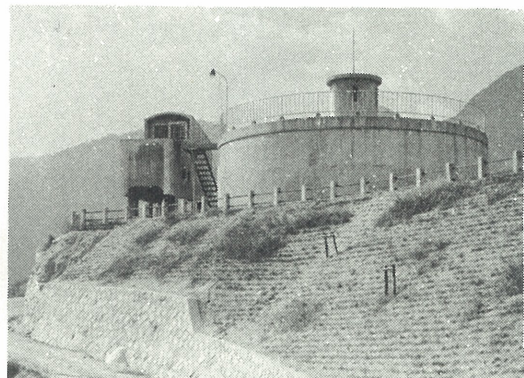
使用量が多ても多い夏はどうでしょう。八月のデータからみますと最大二万五千トン、一日平均二万三千トンで、市民一人が毎日、牛乳びん二千六十四本分に相当する水を使ったこととなります。

### さらに新しい

### 水源をつくる

水の需要は、これからもふえるいっぽうです。そこで最近とくにひら

標高百七十五メートルまでの地区に水が送れる最高区配水池

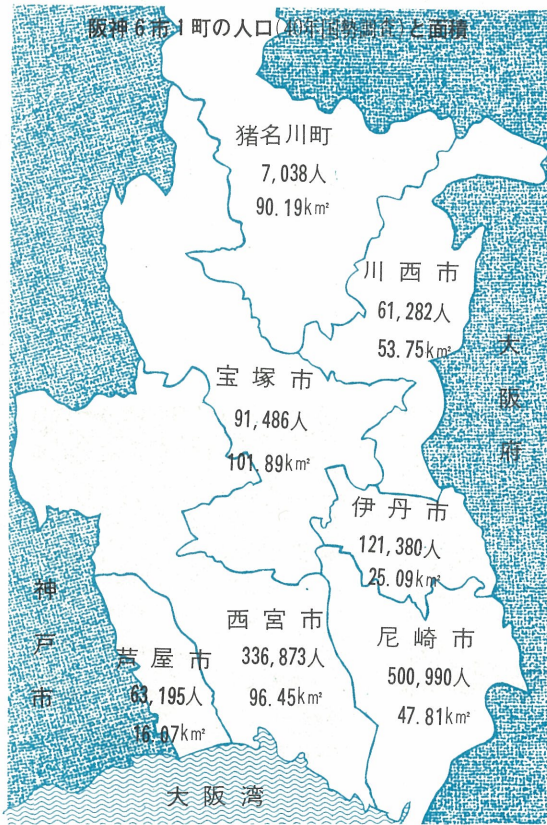


けていく高層地区へ水を送るために、「水道の第四期拡張工事」といって奥山に第二奥池ダムを五カ年でつくる工事を計画しています。また、きれいな水は一日も欠かすことのできないものから、水道管のそうじとか古い管のとりかえはいつも計画的に行ない、大雨などで水がにごったときに薬品をまぜてきれいにする凝集沈でん池という設備も、奥山で工事中です。

# 数字で見る市民生活

郷土を知ろう

昔屋に住むからには、昔屋のことをもっと知りたいと思いませんか。ここにあげたいいろいろの数字は、これからみなさんがわたしたちのまち昔屋を調べていく手がかりです



のほそう率64.1%

▶橋の数 (42年7月1日)

総数58, 国道4, 県道4, 市道50

▶公園の数 (42年7月1日)

総数19, 普通公園1, 児童公園17, 運動公園1

▶下水道 (42年7月1日)

下水管総延長40,099.3m

▶道路 (42年7月1日)

総延長 148,807m, 国・県道

10,394m, 市道 138,413m

全体ののほそう率74.9%, 国・県道ののほそう率 100%, 市道

▶市の予算 (42年度)

総額29億 7,731万 5千円

▶市内の学校・幼稚園・保育所 (カッコ内は私立)

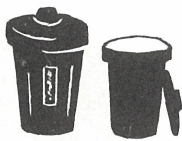
大学1 (1), 短期大学 (1) 高等学校3 (2), 中学校2 (2), 小学校4 (1), 幼稚園5 (6), 保育所2 (1)

▶家屋の数 (42年1月1日)

総数11,807むね (うちアパート445むね), ガレージ・倉庫など 5,309むね

▶病院・医院の数(42年3月末)

病院5 (うち公立1), 医院68, 歯科医院30, 助産所19

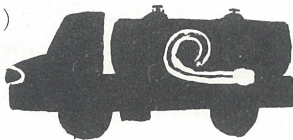


▶ごみ (41年4月~42年3月)

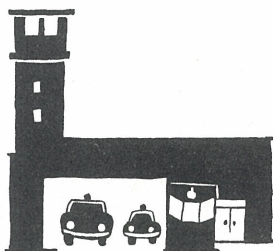
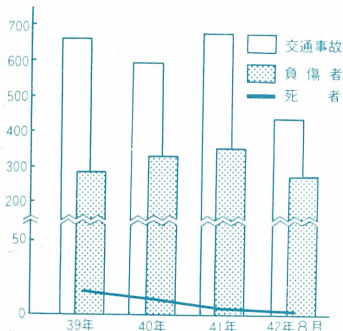
灰・燃えがらを加えた総量16,835トン  
1日1世帯あたり約2キログラム

▶し尿 (41年4月~42年3月)

総量19,276キロリットル,  
1日1世帯あたり6.1リットル



▶交通事故



▶消防力 (42年3月末)

ポンプ車8台, 手で運ぶポンプ2台

▶火事 (41年中)

総数40, 建物26, 林野7, 自動車5, その他2

▶救急車出動状況 (41年中)

総数185, 交通事故65, 急病56, 一般負傷30, 労働災害11, その他23

▶漁家 (42年7月1日)

総数25戸, 従業者25人, 漁船21隻

▶漁獲高 (41年中)

いわし1,830トン, 貝類20トン, その他60トン

▶事業所 (41年7月1日)

総数1,719, 卸売業・小売業903, サービス業517, 不動産業94, 建設業93, その他112

▶工業 (40年12月末)

総数72, 食料品25, 家具類11, 出版・印刷7, 木材・木製品5, 金属製品3, その他21

▶商店 (41年7月1日)

飲食店109, 織物・衣服・身の小売業80, 卸売業62, その他163

▶理容所など (42年3月末)

理容所41, 美容所47, クリーニング業51, 旅館16, 公衆浴場12, 映画館1

▶郵便 (41年中)

郵便局総数8, 普通郵便局1特定郵便局7, 切手売りさばき45, ポスト75, 私書箱30

【1日平均の郵便物】引き受け数12,934, 配達数23,551

▶テレビ (42年3月末)

総数13,643台  
普及率79.9%

▶農家 (42年7月1日)

総数70戸, 専業農家15戸, 兼業農家55戸, 農家人口345人  
農耕地1,922アール

▶主要農産物収穫高 (41年中)

米19トン, 野菜類113トン, いも類26トン

▶市内の駅の1日平均乗降客

(41年4月～42年3月)

駅名	乗る人	降りる人
国鉄芦屋	20,354	20,354
阪急芦屋川	12,706	12,680
阪神芦屋	10,437	10,457
◇ 打出	5,491	5,374
(国道)芦屋川	93	133
◇ 芦屋駅前	72	193
◇ 山打出	60	48

▶電気 (42年3月末)

電気を使っている家19,453, 動力(モーター)を使っている工場・商店806  
41年4月から42年3月までに市内で使った量47,637MWH

▶ガス (41年中)

ガスを使っている家15,941戸  
使った量14,812,036m

▶上水道 (41年12月末)

給水戸数17,188戸, 1日平均取水量16,329トン(うち自己水源9,517トン), 1日平均配水量15,260トン, 配水管総延長129,739m

▶電話 (42年3月末)

電話加入者数10,530  
【公衆電話】ボックス31, 赤ダルマ139  
電話普及率は人口100人あたり16.4台

▶電報 (41年中)

【国内】発信30,500, 着信54,978  
【国際】発信470, 着信1,135

# 公立高校入学者の選び方がわかります

とくに中学生  
のみなさんへ

三年間も中学校で勉強したことを  
たった一度のテストで評価され、高  
校入学者がきめられる—ということ  
に、いろんな疑問を感じている人が  
あると思います。みなさんばかりで  
なく、全国各地から「入学者の選抜  
方法を改めてほしい」という声が起  
こつていますが、それはなぜでしょ  
うか。この問題に答える前に、来年  
度からの兵庫県公立高校の入学者  
選抜方法はどうか変わるのかをまず説  
明していきましょう。

① 日頃の学校生活のすがたを記録  
した中学校での調査書を、おもな  
資料として選ぶ。

② 次の学力検査もして、選ぶとき  
の参考にする。

● 毎日の学習で得た「考える力」「み  
わけける力」などを検査する。  
● 身体活動力を検査する。

以上のことから、中学校三カ年間の  
学習状態、生活態度の記録の積み  
重ねを非常にだいたいにしていこうと  
するものであることが、わかると思  
います。そのほか日頃の行動、すな  
わち、どれほど責任をもって仕事を  
するか、どれくらい自分から進んで

根気よく何事もやれるか、みんなと  
どのように協力していけるか、どれ  
ほど正しい考え方をもっているか、  
などを通しての記録も大いに参考に  
しようというわけですね。

☆ ☆ ☆  
調査書についてはだいたいこのよ  
うなものが、学力検査はどうな  
るのでしょうか。いままで、国語、社  
会、数学、理科、音楽、美術、保健  
体育、技術・家庭、英語の九つの教  
科から出題されていたため、入試の  
勉強、暗記の学習になっていました。  
本日の学力は受験勉強によってつめ  
こまれた知識ではありません。毎日  
毎日の学習で身につけた考える力、  
まとめる力、みわけける力がたくし  
たちの生活の中に役立つときに、本  
当の学力をもっているということが  
できるのです。そこで、いままでの  
ような形式のテストはやめて、三年  
間の学習でどれくらい「考える力」  
「まとめる力」がついているかがわ  
かるような新しい形式の学力検査を  
することにしました。

また、身体活動力の検査も高校生  
活にたえる体力をみるため、走る、と  
ぶ、投げげるなどの基本となる運動の

適当なものを選んでテストします。  
からだの不自由な人には、その人に  
応じたもので検査しますから、不利  
だというような心配は決してありま  
せん。

☆ ☆ ☆  
よく「テストが廃止になった」と  
簡単に考える人がいるようですが、  
これは誤りで、高校入試のやり方を  
よい方向に改めようとしたのです。  
その理由は、将来を背負う中学校や  
小学校のみなさんに、自分の力で開  
拓していく態度が備わらなければた  
いへんなことですから、高校入学者  
の選び方は学力検査中心を改め、三  
年間の学習の姿を記録したものを中

これからわたしたちは、どのよ  
うな学習をしていくとよいのでし  
ようか。それは、何も特別のこと  
ではありません。毎日の授業時間  
をたいせつにして、その時間のね

## どんな 学習を したら よいか

心にして「この人こそ高校でじゅう  
ぶん学習できる」という人を選ぶ必  
要があるのです。

みなさんの中には、中学校を卒業  
すれば、すぐ就職する人があります  
ね。社会のためには、高校へ行かな  
くても自分の力に感じて早く技術を  
身につける人も、いなくてはなりま  
せん。しかし、いうまでもなくその  
人たちは、物事を開拓していく力が  
備わっていてこそ、社会の中でおと  
なまじつてりつぱに仕事をしてい  
くことができるのですから、同様に  
自分の力をよりよく伸ばすべくふうを  
すること、何事にも耐えられる力強  
いからだをつくり元気で明るい中学  
生活を送ることが、いかにたいせつ  
であるかがわかると思います。

【芦屋市教育委員会】

らいをしつかりとつかみ、よく考  
え、お互いによく話しあい、学習  
したことをまとめていくことなの  
です。そのとき、自分の力の不足  
や弱さがあれば、家庭学習などに  
よってよく練習することが必要で  
す。むずかしいかもしれませんが  
「すじみちをたてて学習する」こ  
とに努力して自分の力で問題を解  
決していこうとする態度を養って  
いくよう、心がけてください。

## 本職訪問 第2回



第二回目の本職訪問は、津知町にお住まいで、京都市交響楽団の常任指揮者である外山雄三さんを、山手中学校吹奏楽部の部長をしていらっしゃる野上義生君（三年）と、音楽が好きで精道中学校の高田信孝君（三年）の二人に、訪ねてもらいました。

およそ九十人の楽員の全神経が、指揮者の方に集中する。その夜に開かれる演奏会の最後のリハーサルが、京都公会館のステージで続けられていた。外山先生は、ここでは服装もリラックスだし、ときどきじょう談もまじえて、とてもなごやかに練習を進めていかれる。

「おやじが音楽家だったから、わたしは自分から興味をもつ以前に音楽を強いられたといえるでしょう。中学二年のときに終戦を迎えましたがわたしたちの年令の者はみんな、最も勉強しなければならぬ時期に勉強できなかったというハシデイを背負わされていますね」

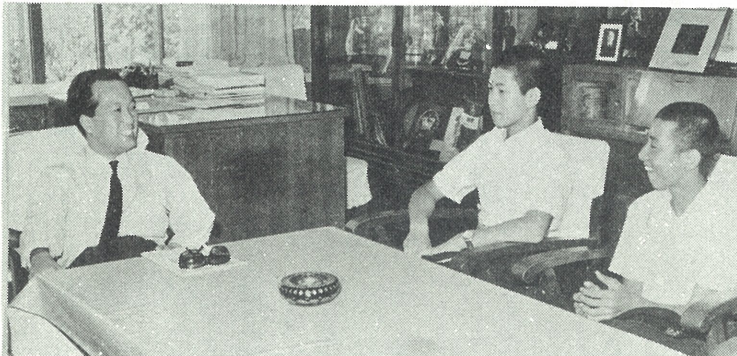
昭和二十七年、先生は音楽大学を卒業してNHK交響楽団へはいられた。それは一楽員としてで、楽器はピアノと打楽器だった。何年かのオーケストラ楽員から指揮者になられたことは、楽員の気持がよくわかっていいだろうと思う。それに先生は若いし、京響のメンバーも若い人が非常に多い。練習のない日は、音楽以外の話をして常に楽員との親密さを深めるよう努めておられるという。だが、交響楽団はそれぞれ主義主張をもつ十

人ものおとなの集まりだ。そして指揮者は、両手のうち片手でリズムをとり、もういっぽうで曲の強弱を表現し、からだ全体で作曲者の意図を表現する。その上、リーダーとしての統一を考えねばならない。実際に指揮をすると、これらに伴っていろんなむずかしい問題が起こってくると思う。そうしたことがすべて解決できてこそ、指揮者はじめてタクトが振れる状態になる。

演奏会用の曲をひととおり流し、要注意のところをチェックして徹底的に指導する。できればもう一度曲をくり返す。一時間ごとに休けい十分。チェックした部分で、まだできていないところは、その休けい中、ていねいに仕上げていく。先生の顔を見ると、幾筋もの汗が流れてくる。たいせつな演奏会を迎えるためには、このような充実した練習を何度も何度もくり返しているのだ。

演奏会でつきつぎに取り組んでいられる曲目については「わたしの若さで、しかも日本ほどいろいろな作曲家の作品を演奏できるころはありません。本当に幸せだと思います。でも考えてみると、

その作曲家がわたしと同じ年令のころにつくった作品が、非常にわかりやすいですね」とのことである。見学しているぼくたちまでもつりこまれて微笑をさされるような、そんな雰囲気練習風景の中に、また、ぼくたちに対してもわかりやすく親切に話をしてくださる先生に、音楽のこと以外、先生の人格に対してぼくたちの学ぶべき点がたくさんあった。



左から外山雄三さん、高田君（精道中）、野上君（山手中）

# 離れていても ぼくら は兄弟

芦屋市とアメリカ合衆国のモンテペロ市は、姉妹都市提携といって、きょうだいのようにいつまでもなかくししようとやくそくしています。みなさんは、まいとし夏休みのころに芦屋市とモンテペロ市のおいさん、おねえさんが訪問しあって市民の家でお世話になりながら、見学や交歓会が開かれるのを知っています。しょう。これは、そうしたことから相手の国をもっとよく知って、もつとなかよくしようとする、姉妹都市のたいせつな行事の一つなのです。このような市と市が手を結ぶ提携のほか、学校どうしが姉妹校のやくそくをしているところもあります。山手小学校はモンテペロ市のグリーンウッド小学校と姉妹校になっていて、学校ぐるみ絵や手紙の交換など

をしてい  
ます。ま  
た、山手  
小学校は  
竹野小学  
校とも姉  
妹校にな  
っていて

山手小の人が竹野を訪れたり、反対に竹野小のお友だちが芦屋へやって



## ●姉妹都市モンテペロ

モンテペロ市は、アメリカ合衆国のカリフォルニア州にある面積約二十平方キロメートル、人口四万二千人の小さな住宅都市で、教育に力を入れた、芦屋市とよく似たまちです。ここはロサンゼルス市の東にあって、デイズニールランドやハリウッドもすぐ近くです。

でも、モンテペロ市は小さなまちですから、みなさんが持っている世界地図にはのっていないかも知れませんが、まちな前のモンテペロとは、スペイン語で「美しい山々」を意味し、また「バラのまち」ともよばれています。



空から見たモンテペロ

来たりして、なかよく親せきづきあいをしています。

このように、外国の市や遠くの学校と姉妹都市や姉妹校になるのはなぜでしょうか。それははじめにもいったように、外国や遠くはなれたまちや人々をよく知り、なかよくなつて、これからの社会に必要な国際知識を身につけるためです。そして、たとえば山手小は、雪の多い竹野小から、ねばり強さを学びとるように、相手の長所を学びとるのにもたいせつな目的です。

写真は山小を訪れたモ市の校長先生

## 11月10日は市の誕生日

■十一月十日（金曜日）は芦屋市立の学校、幼稚園はお休みです。でも、カレンダーを見て、この日は祝日ではないようです。実は、十一月十日は市制記念日、つまり芦屋市の誕生日なのです。それで芦屋市の誕生を祝って市内の市立学校、幼稚園はお休みです。

■いま、全国に五百五十六の市がありますが、芦屋市は昭和十五年十一月十日に百七十三番目の市として、それまでの「精道村」から一やく市になりました。

■芦屋が市になるには賛成、反対のたくさん意見がありました。そして「芦屋市」という名前がつけられるのにも、「芦屋市」の方がよいという人と、「打出市」にしようという人に意見がわかれしました。しかし、その前から警察署や郵便局、電話局、それに国鉄、阪神電車、阪急電車の駅名も芦屋の名が使われていて、よく知られていたので、市の名前は「芦屋」ときめられました。