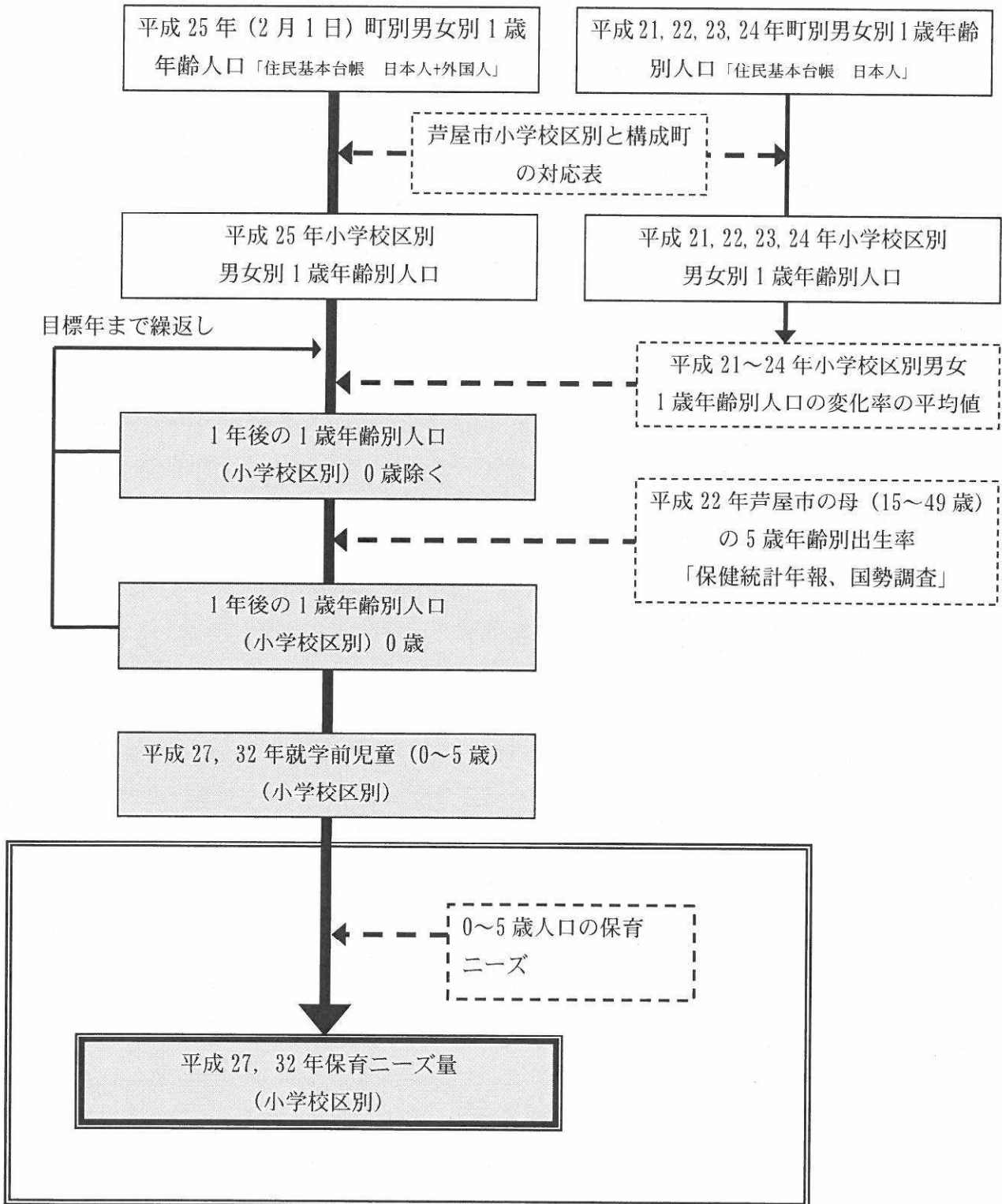


図 小学校区別男女別1歳年齢人口推計と保育ニーズ量推計フロー



#### 4. 目標年の小学校区別保育所のニーズ量の推計

・将来の保育需要率

入所児童数と待機児童を合計した児童数を総需要量とし、0～5歳児の人口で乗じた値が、保育需要率である。

保育需要率の平成19～24年の平均増加ポイントは1.24/年である。  
将来は、当該増加の傾向が続くと仮定すると

○平成27年保育需要率は

$$\text{平成24年保育需要率 (21.8\%)} + 1.24 \times 3 \text{年} = 25.5\%$$

○平成32年保育需要率は

$$\text{平成24年保育需要率 (21.8\%)} + 1.24 \times 8 \text{年} = 31.7\%$$

保育需要率を、当該目標年の0～5歳児の人口に乗じて、ニーズ量を算出すると、芦屋市全体では、平成27年では保育待機児童は304人、平成32年では415人である。

小学校区別で見ると、浜風小学校区とシーサイド地区を除きすべての小学校区で待機児童が発生することになる。

表 将来保育需要量の試算

小学校区	種別	保育所	平成25年2月1日					2015年(平成27年)				2020年(平成32年)						
			①定員 (人)	②入所 児童 (人)	③待機 児童 (人)	④要保 育児童 数(人) (②+ ③)	⑤0～5 歳児 (平成 25年2 月1日) (人)	⑥保育 需要率 (%) (④/ ⑤)	0～5歳 児 (人)	保育需 要率 (%)	要保需 児童数 (人)	入所可 能数 (想定) (人)	待機児 童 (想定) (人)	0～5歳 児 (人)	保育需 要率 (%)	要保需 児童数 (人)	入所可 能数 (想定) (人)	待機児 童 (想定) (人)
1. 山手	私立	山手夢保育園	120	147														
	私立	通美幼児学園芦屋川カーサリ-	30	30			900											
2. 岩園	市立	岩園保育園	60	66			859											
3. 朝日ヶ丘	私立	あゆみ保育園	21	26			493											
	市立	精道保育園	90	99														
4. 精道	私立	さくら保育園	45	55			717											
	市立	打出保育園	90	99														
5. 宮川	私立	芦屋こぼと保育園	30	35			653											
	私立	夢咲保育園	60	73			627											
6. 打出浜	市立	大東保育園	60	66														
	市立	新浜保育園	100	103														
7. 浜風	私立	浜風夢保育園	60	65			266											
	市立	緑保育園	80	87			207											
8. シーサイド							423											
9. 南芦屋浜		無																
		合計	846	951	310	1,261	5,145	24.5	4,922	25.5	1,255	951	304	4,310	31.7	1,366	951	415

注: 調整区域である大原町は岩園小学校区に含めて推計

※将来保育需要率の設定

平成19～24年保育需要率の平均増加ポイントは1.24/年である  
 平成27年保育需要率: 平成24年保育需要率(21.8%) + 1.24 × 3年 = 25.5%  
 平成32年保育需要率: 平成24年保育需要率(21.8%) + 1.24 × 8年 = 31.7%

## 5. 地域別の幼稚園・保育所の適正配置の検討

保育ニーズに対して保育所の受け入れ余地があるのは、浜風小学校区とシーサイド地区であるが、立地が南部地域に偏り、保護者の送り迎えの利便に問題が残る。

既存保育所の柔軟な運営を図りながら、待機児童問題に対応していくとともに他の保育サービスなどとの連携も視野に置く必要がある。

特に、南芦屋浜地区の住宅開発が順調に進めば、多くの0～5歳児の流入が予想され、新たな保育所の導入の検討が必要である。


幼稚園については、市立幼稚園の定員割れが顕著であり、保育所との位置づけの違いを踏まえながら、幼稚園のニーズ量を把握し、適正な配置を検討することが必要である。

## 6. 小学校区別将来人口推計結果

平成25年2月1日現在を基準年とする将来人口(平成25～32年(2013～2020年))を推計した結果を次のページ以降に示す。

表 就学前児童(0~5歳)及び出産年齢人口、その他年齢別人口の将来推計

「 1. 山手 」小学校区

	町名	劔谷、奥山、奥池町、奥池南町、山手町、山芦屋町、東芦屋町、西山町、三条町、船戸町、松ノ内町、月若町、西芦屋町、三条南町、上宮川町、業平町、前田町、清水町	
	交通条件	鉄道駅 JR芦屋駅 阪急芦屋川駅 保育所への所要時間 山手夢保育園(阪急芦屋川駅から徒歩2分 駅北170m) 蓮美幼児学園芦屋川ナーサリー(阪急芦屋川駅から徒歩1分 駅北100m)	地形 北端は六甲山系の山地で標高850mあり、南に向けた斜面地。住宅地が始まる山手町付近では標高100mで、南端の業平町は標高40m前後の緩斜面地である。
	主要施設	JR芦屋駅、阪急芦屋川駅、西山幼稚園、山手小学校、山手中学校、芦屋大学、甲南高等学校、甲南中学校、男女共同参画センター、上宮川文化センター、市民センター・ルナホール、公民館	
	大規模施設や住宅開発の動向		
	保育所	● 私立山手夢保育園 ● 私立蓮美幼児学園芦屋川ナーサリー	

