

# 芦屋市指定ごみ袋制度説明資料

令和5年4月移行開始、令和5年10月本格実施

令和5年3月改定第2版

## 指定ごみ袋仕様

破れにくく、環境対策を取った指定ごみ袋を導入します

### 1. 対象品目

燃やすごみ

その他燃やさないごみ

資源ごみ(紙類、缶、ビン及びペットボトル)は指定ごみ袋を使わずに今までどおり捨てることができます。※指定ごみ袋導入によって分別は変わりません。

### 2. 種類

1種類(燃やすごみもその他燃やさないごみも同じ袋になります。)サイズは4種類、サイズによりごみ袋のタイプがあります。

| サイズ  | 45L       | 30L       | 15L    | 5L     |
|------|-----------|-----------|--------|--------|
| 平袋型  | ○         | ○         | ○      | -      |
| レジ袋型 | -         | ○         | ○      | ○      |
| 厚み   | 0.025mm ※ | 0.025mm ※ | 0.02mm | 0.02mm |

※大き目のサイズは破れにくいように少し分厚めの袋です。



### 3. 価格

市場価格(店舗により異なります。)※ごみ処理料金を上乗せする有料化ではありません。

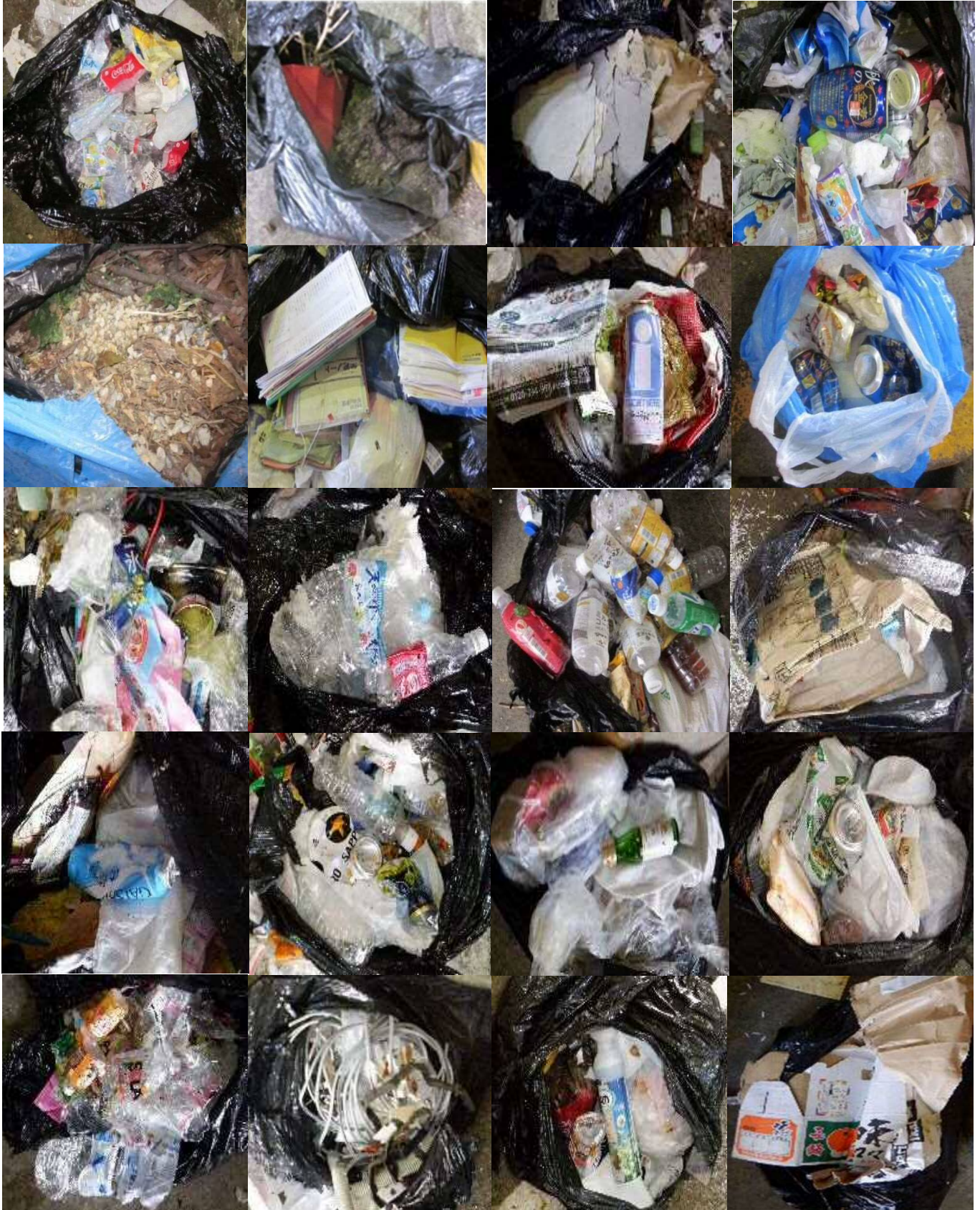
### 4. 芦屋市のごみ袋の特徴

環境対策として従来のごみ袋と比較し、二酸化炭素が10%以上軽減される素材を盛り込んでいます。

## 実際分別ができているとはとても言えない状況です

燃やすごみの減量を目指していますが、分別の実態は素晴らしいとは言えない状況です。確かに分別は手間です。何でもごみ袋に入れられた方が生活は便利かもしれません。でも、**自分さえ良ければいいの積み重ねが、環境の悪化や、ごみの処理という生活に必要不可欠な当たり前を脅かしています。**

燃やすごみとして捨てられる市民のごみ袋中身のほんの一例





土や石は燃えないし処理できません。缶、ビン、金属や家電は燃えないしリサイクルできます。ボンベは爆発する可能性があり大変危険です。ペットボトルや紙は燃えますがリサイクルできます。地球に悪いのは言うまでもないですが、分別がひどいと、焼却した後の灰が捨てられなくなり、芦屋市のごみ処理が停滞してしまいます。

# 指定ごみ袋とは

自治体のごみを捨てることのできるごみ袋を指定することです

指定ごみ袋を導入すると可視化による意識の変化等により、ごみの分別の促進、減量、ごみ捨てマナーの向上の効果がみられます。色だけを指定する色指定、市独自のごみ袋とする単純指定ごみ袋、ごみ処理料金を上乗せした有料指定ごみ袋の3種類あります。

## 指定ごみ袋制度は自治体によって違うの？

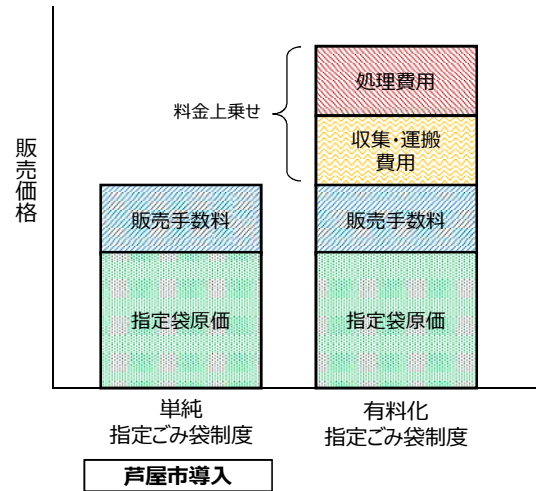
指定ごみ袋の種類、対象品目、指定ごみ袋の数等自治体ごとに異なります。

兵庫県下の燃やすごみ袋導入状況（令和3年6月末現在）

| 種類              | 該当市町   | 市町数  |
|-----------------|--|------|
| 色指定ごみ袋          | 明石市、伊丹市、赤穂市、宝塚市、高砂市、川西市、小野市、播磨町  | 8市町  |
| 単純（〇〇市町）指定ごみ袋   | 神戸市、姫路市、尼崎市、西宮市（令和4年4月～）、加古川市（令和3年6月～）、三木市、三田市、たつの市、稲美町、市川町、福崎町、神河町、太子町      | 13市町 |
| 有料化（料金上乗せ）指定ごみ袋 | 洲本市、相生市、豊岡市、西脇市、加西市、丹波篠山市、養父市、丹波市、南あわじ市、朝来市、淡路市、宍粟市、加東市、多可町、上郡町、佐用町、香美町、新温泉町 | 18市町 |
| 指定なし            | 芦屋市、猪名川町   | 2市町  |

## 指定ごみ袋にすると値段が高くなるの？

本市はごみ処理料金を上乗せしませんので、ごみ袋が販売されても、芦屋市には料金は入ってきません。



# 指定ごみ袋導入に伴う排出方法の変更

指定ごみ袋制度導入に伴う分別の変更はありません。  
燃やすごみとその他燃やさないごみが指定ごみ袋制度の対象です。

| 分別区分       | 対象  | 排出方法                        |
|------------|---|-----------------------------|
| 燃やすごみ      | 生ごみ類、資源にならない紙類、プラスチック類、ゴム類、革類、衣類、植木・落ち葉・雑草（多量の場合は植木剪定ごみ）等           | 指定ごみ袋                       |
| 燃やさないごみ    | 紙資源<br>段ボール<br>雑誌・チラシ・雑がみ等<br>新聞紙<br>紙パック                           | 紐で縛る                        |
|            | ペットボトル  | 袋                           |
|            | 缶   | 袋                           |
|            | ビン  | 袋                           |
| その他燃やさないごみ | 小型家電類、金属類、陶磁器類、ガラス類、刃物類、乾電池、スプレー缶・卓上ボンベ類（一番長い辺が30cm未満のもの(傘・蛍光灯は除く)） | 指定ごみ袋<br>※危険ごみは従来どおり中身が見える袋 |
| 粗大ごみ       | 家具、寝具、じゅうたん、自転車、ラジカセ等（50cm以上の燃やすごみ、30cm以上の燃やさないごみ）                  | ごみ処理券（シール）を貼る               |
| 一時多量ごみ     | 引っ越し等の一時多量ごみ  | 戸別収集                        |
| 植木剪定ごみ     | 植木剪定の木、枝、葉っぱ  | 戸別収集                        |
| 持込みごみ      | 上記のごみ全て   | 中身が見える状態                    |

※赤字は変更部分

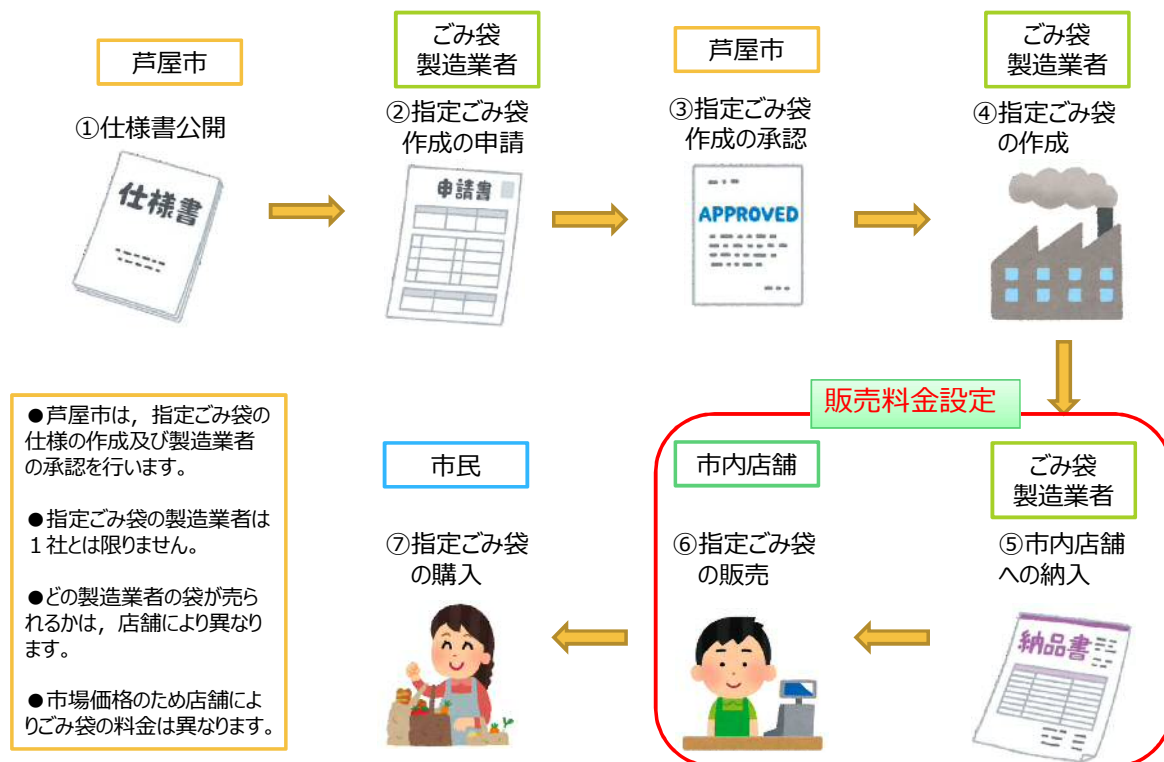
## 参考：各市の指定ごみ袋 ～対象品目とサイズ～

自治体により対象品目、作成するごみ袋の種類が異なります。

| 自治体名 | 種類  | 対象品目                                       | 作成サイズ       | 事業系                      |
|------|-----|--|-------------|--------------------------|
| 芦屋市  | 種類1 | 燃やすごみ その他燃やさないごみ                           | 5、15、30、45  | 色指定ごみ袋                   |
| 豊中市  | 種類1 | 可燃ごみ 不燃ごみ 空き缶・危険ごみ<br>プラスチック製容器包装 ペットボトル 布 | 10、15、30、45 | 指定なし<br>(持ち込みごみのルールに準ずる) |
| 尼崎市  | 種類1 | 燃やすごみ びん・缶・ペットボトル<br>衣類 危険なもの              | 10、30、45    | 色指定ごみ袋                   |
| 加古川市 | 種類1 | 燃やすごみ                                      | 15、30、45    | 色指定ごみ袋                   |
| 長岡京市 | 種類1 | 燃えるごみ                                      | 15、30、45    | 指定なし<br>(持ち込みごみのルールに準ずる) |
| 西宮市  | 種類1 | もやすごみ                                      | 5、15、30、45  | 単純指定ごみ袋                  |
| 西宮市  | 種類2 | その他プラスチック製容器包装                             | 5、15、30、45  |                          |
| 三木市  | 種類1 | 燃やすごみ                                      | 15、30、45    | 指定なし<br>(持ち込みごみのルールに準ずる) |
| 三木市  | 種類2 | 資源プラスチック                                   | 30、45       |                          |
| 神戸市  | 種類1 | 燃えるごみ                                      | 15、30、45    | 料金上乘せ指定ごみ袋<br>(有料化)      |
| 神戸市  | 種類2 | 燃えないごみ                                     | 15、30、45    |                          |
| 神戸市  | 種類3 | 缶、ビン、ペットボトル                                | 15、30、45    |                          |
| 神戸市  | 種類4 | 容器包装プラスチック                                 | 15、30、45    |                          |

## 指定ごみ袋流通の流れ

芦屋市の指定ごみ袋を製造したい業者の申請方式です



# なぜ指定ごみ袋を導入するのか

未来を担う世代に、より良い環境を残すためです。

- ・分別が推進されると
- ・燃やすごみが減るため
- ・CO<sub>2</sub>が減り、海に埋め立てる灰も減り、
- ・リサイクルできる資源も増えます。
- ・一人ひとりの環境意識が高まれば環境は良くなります。
- ・そのために指定ごみ袋を導入します。



燃やすごみが減ります。  
資源が増えます。

## 計画策定の主旨

近年、日本国内でも、温暖化が原因と考えられる猛暑や豪雨などによる大規模災害の発生等、気候変動問題は、私たち一人ひとりにとって避けることのできない問題となっています。

地球全体をみても、環境問題だけでなく、大量生産・大量消費型の社会経済活動による資源枯渇も喫緊の課題となっています。

既に温暖化等環境に問題が生じています。そして何もしないままであれば、いつの日か資源は枯渇します。

いつの日か・・・自分には関係ないということはありません。一人ひとりの今の行動が未来を作ります。

その行動のうち、ごみに関するものが本計画です。ごみは生活するにおいて必ず出てくるものです。誰もが出すものです。ごみの出ない生活はありません。

令和3年11月末現在残念ながら、ごみ量が近隣市と比較しても多く、分別ができていないと高い状況です。

一人ひとりが意識することで、ごみが減り、資源は再利用されます。一人でも多くの市民がごみのごみを自分ごとと捉えるその積み重ねが、地球環境や資源の枯渇を救います。

未来を担う世代に、より良い環境を残すため  
本計画を見直しごみの減量、資源化を推進し、持続可能な社会を目指します。

芦屋市一般廃棄物  
処理基本計画より抜粋

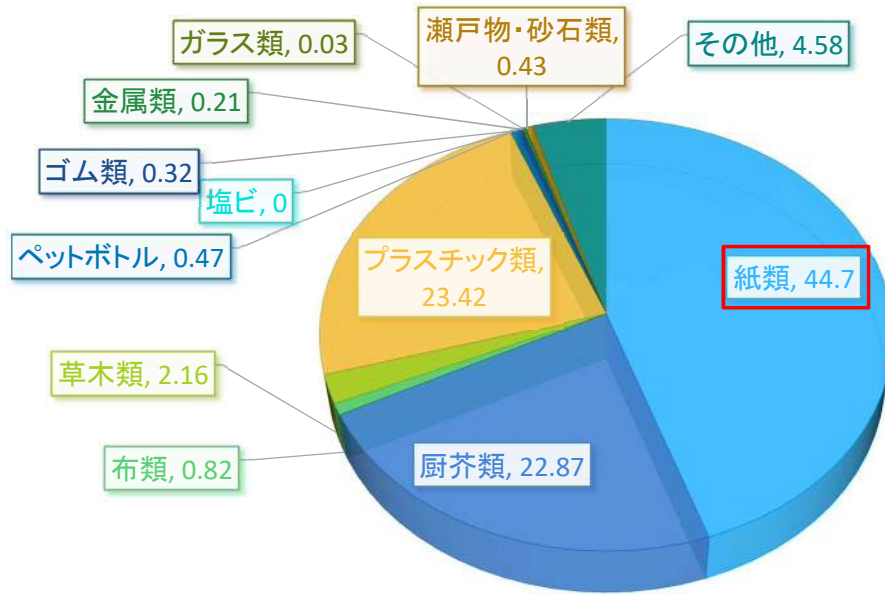
## 実際の芦屋市のごみ量はどうなのか？～芦屋市のごみ排出量の推移～

近年と比較すると資源ごみは多いです。ごみ排出量、生活系ごみの総量は過去10年で1番少ないです。

| 項目\年度      | 単位  | H22    | H23    | H24    | H25    | H26    | H27    | H28    | H29    | H30    | R1     | R2     | R3     |
|------------|-----|--------|--------|--------|--------|--------|--------|--------|--------|--------|--------|--------|--------|
|            |     | (実績)   | (実績)   | (実績)   | (実績)   | (実績)   | (実績)   | (実績)   | (実績)   | (実績)   | (実績)   | (実績)   | (実績)   |
| 生活系ごみ      | t/年 | 27,362 | 27,565 | 27,281 | 27,496 | 26,762 | 26,327 | 25,568 | 25,220 | 24,974 | 24,126 | 24,481 | 23,992 |
| 燃やすごみ      | t/年 | 19,657 | 19,735 | 19,654 | 19,929 | 19,473 | 19,034 | 18,427 | 18,243 | 18,066 | 17,490 | 17,710 | 17,612 |
| 燃やさないごみ    | t/年 | 3,099  | 3,109  | 3,107  | 3,087  | 2,956  | 2,972  | 2,975  | 2,910  | 2,924  | 2,832  | 3,244  | 3,019  |
| 資源ごみ       | t/年 | 2,358  | 2,405  | 2,411  | 2,380  | 2,286  | 2,297  | 2,208  | 2,080  | 2,033  | 1,969  | 2,243  | 2,126  |
| 紙資源        | t/年 | 1,284  | 1,309  | 1,322  | 1,288  | 1,237  | 1,162  | 1,090  | 995    | 950    | 907    | 1,004  | 950    |
| ペットボトル     | t/年 | 149    | 138    | 144    | 144    | 141    | 177    | 181    | 182    | 202    | 210    | 234    | 230    |
| 缶          | t/年 | 151    | 132    | 150    | 146    | 139    | 135    | 133    | 132    | 131    | 136    | 182    | 159    |
| びん         | t/年 | 774    | 826    | 795    | 802    | 769    | 823    | 804    | 771    | 750    | 716    | 823    | 787    |
| その他燃やさないごみ | t/年 | 741    | 704    | 696    | 707    | 670    | 675    | 767    | 830    | 891    | 863    | 1,001  | 893    |
| 粗大・一時多量ごみ  | t/年 | 507    | 543    | 476    | 407    | 359    | 427    | 427    | 485    | 502    | 472    | 453    | 399    |
| 集団回収       | t/年 | 4,099  | 4,178  | 4,044  | 4,073  | 3,974  | 3,894  | 3,739  | 3,582  | 3,482  | 3,332  | 3,074  | 2,962  |
| 事業系ごみ      | t/年 | 9,656  | 9,565  | 9,563  | 9,892  | 9,527  | 9,078  | 9,097  | 9,274  | 9,364  | 8,840  | 8,384  | 8,447  |
| 燃やすごみ      | t/年 | 9,529  | 9,463  | 9,461  | 9,783  | 9,412  | 8,963  | 8,945  | 9,091  | 9,173  | 8,633  | 8,143  | 8,209  |
| 燃やさないごみ    | t/年 | 127    | 102    | 102    | 109    | 115    | 115    | 152    | 183    | 191    | 207    | 241    | 238    |
| ごみ排出量      | t/年 | 37,018 | 37,130 | 36,844 | 37,388 | 36,289 | 35,405 | 34,665 | 34,494 | 34,338 | 32,966 | 32,865 | 32,439 |

# 燃やすごみの中身

芦屋市の家庭から出る燃やすごみで 1 番多いものは紙資源です。



京都市の燃えるごみ (R2)

- 厨芥類 40.2%
- 紙類 28.5%
- プラスチック類 7.6%
- その他

神戸市の燃えるごみ (H30 湿り)

- 厨芥類 36.75%
- 紙類 31.47%
- プラスチック類 14.72%
- その他

燃やすごみの中身 (湿り %) (R3) 年3回の平均値

# ごみピットの中の容器包装対象資源ごみ

焼却するごみの中に缶やびん、段ボールが混じっています。

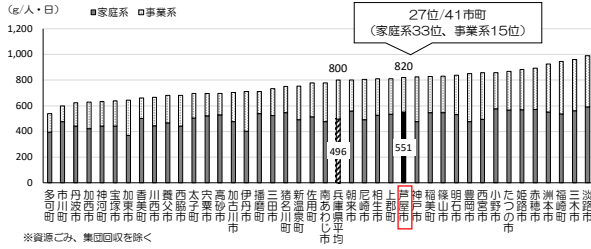
| 全年度           | R 1      |        | R 2      |        | R 3      |        |
|---------------|----------|--------|----------|--------|----------|--------|
|               | 重量(t)    | 割合     | 重量(t)    | 割合     | 重量(t)    | 割合     |
| スチール製容器       | 93.6     | 0.34%  | 87.8     | 0.32%  | 29.0     | 0.11%  |
| アルミ製容器        | 32.5     | 0.12%  | 33.0     | 0.12%  | 24.6     | 0.09%  |
| 無色ガラス製容器      | 39.6     | 0.14%  | 43.9     | 0.16%  | 25.6     | 0.09%  |
| 茶色ガラス製容器      | 8.0      | 0.03%  | 5.0      | 0.02%  | 21.1     | 0.08%  |
| その他ガラス製容器     | 19.5     | 0.07%  | 45.4     | 0.17%  | 6.8      | 0.02%  |
| 飲料用紙パック容器     | 244.8    | 0.89%  | 212.6    | 0.77%  | 173.2    | 0.64%  |
| 段ボール          | 1,090.5  | 3.95%  | 1,018.7  | 3.71%  | 1,050.1  | 3.86%  |
| その他紙製容器包装     | 645.4    | 2.34%  | 923.4    | 3.36%  | 784.2    | 2.88%  |
| ペットボトル        | 292.8    | 1.06%  | 297.7    | 1.08%  | 202.2    | 0.74%  |
| (白色トレイ)       | 41.2     | 0.15%  | 22.1     | 0.08%  | 17.4     | 0.06%  |
| (その他のプラ製容器包装) | 1,760.7  | 6.38%  | 1,985.0  | 7.22%  | 1,213.3  | 4.46%  |
| 容器包装リサイクル対象   | 4,268.6  | 15.48% | 4,674.5  | 17.01% | 3,547.5  | 13.04% |
| 焼却するごみ合計      | 27,583.0 |        | 27,485.3 |        | 27,203.0 |        |

# 兵庫県内他自治体比較 (平成30年度)

各項目で平均より良い項目、悪い項目が混在しています

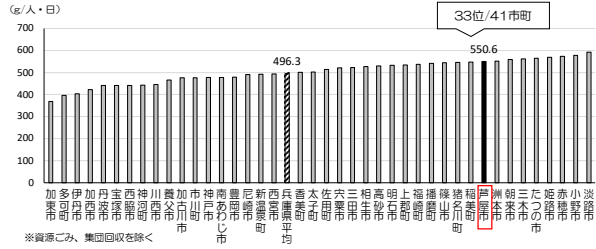
1人1日当たりのごみ排出量

平均より多い



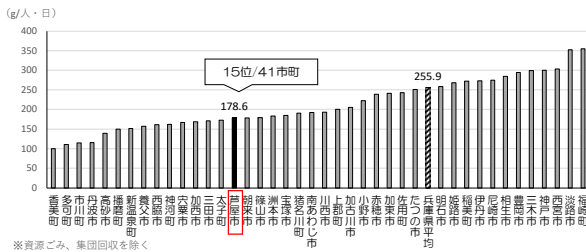
1人1日当たりの家庭系ごみ排出量

平均より多い



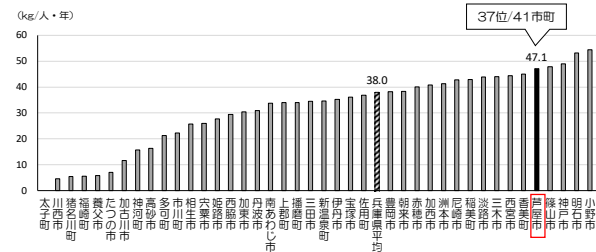
1人1日当たりの事業系ごみ排出量

比較的少ない方である



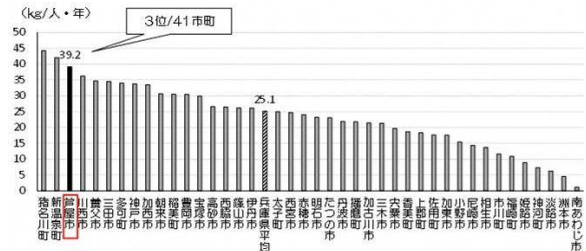
1人当たりの最終処分量 (灰の埋立て量)

平均より非常に多い



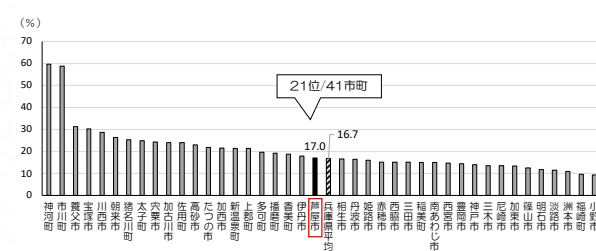
1人当たりの年間集団回収量

兵庫県トップレベルである



リサイクル率

兵庫県平均レベルである



## 参考

人口5万人以上の518自治体のうち、1人1日当たりの家庭系ごみの排出量(資源ごみを除く)が少ないベスト20、リサイクル率が高いベスト20は右表のとおりです。

1人1日当たりの家庭系ごみ排出量ベスト20 (人口5万人以上)

| 順位  | 都道府県名 | 市町村名 | 人口(人)     | 1人1日あたりごみ排出量(g/人・日) |
|-----|-------|------|-----------|---------------------|
| 1   | 新潟県   | 長岡市  | 269,338   | 309.2               |
| 2   | 沖縄県   | 名護市  | 63,340    | 310.5               |
| 3   | 長野県   | 塩尻市  | 67,207    | 338.6               |
| 4   | 新潟県   | 上越市  | 191,563   | 339.4               |
| 5   | 大阪府   | 大阪市  | 2,727,458 | 348.7               |
| 6   | 京都府   | 京都市  | 1,466,264 | 352.2               |
| 7   | 大阪府   | 守口市  | 143,858   | 356.0               |
| 8   | 神奈川県  | 鎌倉市  | 172,262   | 357.7               |
| 9   | 香川県   | 三豊市  | 65,370    | 358.2               |
| 10  | 大分県   | 日田市  | 65,015    | 362.1               |
| 11  | 東京都   | 西東京市 | 204,658   | 364.5               |
| 12  | 東京都   | 三鷹市  | 188,432   | 365.8               |
| 13  | 東京都   | 府中市  | 260,757   | 366.3               |
| 14  | 東京都   | 国分寺市 | 124,962   | 368.2               |
| 15  | 東京都   | 小金井市 | 122,270   | 369.4               |
| 16  | 東京都   | 立川市  | 184,148   | 371.4               |
| 17  | 広島県   | 広島市  | 1,195,960 | 372.4               |
| 18  | 北海道   | 恵庭市  | 70,009    | 372.7               |
| 19  | 岐阜県   | 瑞穂市  | 55,827    | 375.4               |
| 20  | 東京都   | 調布市  | 236,880   | 378.0               |
| 288 | 兵庫県   | 芦屋市  | 95,608    | 534.9               |

※1人1日当たりの家庭系ごみ排出量は資源ごみ・集団回収を除く  
出典：一般廃棄物処理実態調査結果(令和元年度実績、環境省)

リサイクル率ベスト20 (人口5万人以上)

| 順位  | 都道府県名 | 市町村名  | 人口(人)   | リサイクル率(%) |
|-----|-------|-------|---------|-----------|
| 1   | 埼玉県   | 日高市   | 55,731  | 99.7      |
| 2   | 香川県   | 三豊市   | 65,370  | 62.1      |
| 3   | 熊本県   | 荒尾市   | 52,322  | 59.2      |
| 4   | 福岡県   | 大牟田市  | 113,880 | 55.9      |
| 5   | 東京都   | 小金井市  | 122,270 | 54.4      |
| 6   | 茨城県   | 神栖市   | 95,437  | 54.4      |
| 7   | 茨城県   | 鹿嶋市   | 67,815  | 54.3      |
| 8   | 神奈川県  | 鎌倉市   | 172,262 | 52.6      |
| 9   | 東京都   | 国分寺市  | 124,962 | 50.6      |
| 10  | 神奈川県  | 逗子市   | 59,492  | 47.5      |
| 11  | 岡山県   | 倉敷市   | 482,308 | 46.0      |
| 12  | 広島県   | 福山市   | 468,812 | 43.3      |
| 13  | 東京都   | 調布市   | 236,880 | 42.4      |
| 14  | 東京都   | 東村山市  | 151,024 | 42.1      |
| 15  | 東京都   | 立川市   | 184,148 | 41.9      |
| 16  | 東京都   | 西東京市  | 204,658 | 41.2      |
| 17  | 山口県   | 岩国市   | 133,815 | 40.4      |
| 18  | 東京都   | 東久留米市 | 116,952 | 39.5      |
| 19  | 東京都   | 府中市   | 260,757 | 39.4      |
| 20  | 山口県   | 下関市   | 261,403 | 39.3      |
| 316 | 兵庫県   | 芦屋市   | 95,608  | 16.3      |

※リサイクル率=(資源ごみ+集団回収量)/(ごみ処理量+集団回収量)\*100



# 灰の埋立て量が多い = 海への埋立て量が多い

燃やした後の灰は六甲アイランド沖に埋め立てています。

灰は神戸沖に埋め立てています。様々な基準が設けられ、基準を満たしていないと、埋立て停止になります。

また、金属等の燃えないごみは、形が残ったまま埋め立てられるため、燃えないごみの比率に応じて埋立て停止になります。



# 分別できていないことによる影響

分別ができないと灰の埋立て停止以外にも、様々な影響があります

## 排出基準への影響

煙突から出る排ガスも様々な規制があります。

本市では、水銀濃度が排出基準を超え焼却停止になりました。

なお、焼却再開に向けて様々な取組が必要となり、**水銀対策等で約1億3千万円かかりました。**



現在の主な水銀対策  
 ・拠点回収  
 ・連続水銀計による水銀濃度測定



## 危険ごみによる発火

中身が入ったスプレー缶が、パッカー車の中で他のごみと混ざり、引火したことがありました。



また、燃やさないごみの処理の中で爆発する可能性があります。他市の施設では火災の発生があります。



作業員の安全のためにも、中身を入れたまま捨てることは絶対に禁止です。

最近では、モバイルバッテリーによる発火も増えています。

**焼却炉が使えなくなると、ごみが燃やせなくなり、ごみの収集もできなくなり市民生活に影響がでます。**

**危険ごみの出し方の啓発も併せて行っています。**

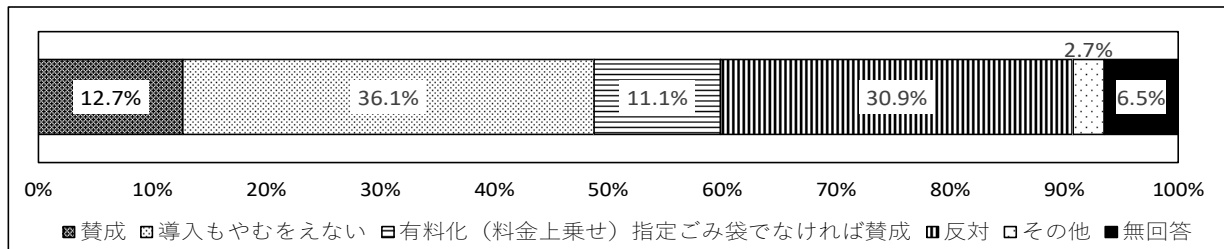
## 指定ごみ袋の導入等に関する市民アンケート結果① ～賛同の割合～

指定ごみ袋の導入に対して約6割の方が賛同しています。

### ●指定ごみ袋の導入について

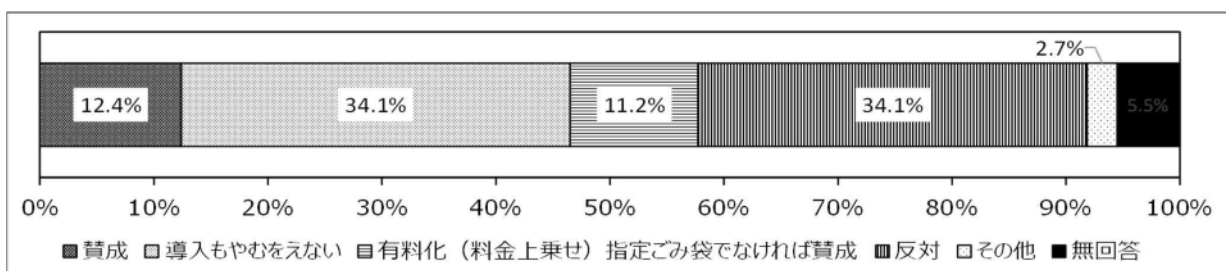
・「賛成」「導入もやむをえない」「有料化（料金上乗せ）指定ごみ袋でなければ賛成」を合わせて59.9%が賛同、「反対」は30.9%でした。

市民アンケート（令和3年2,3月実施）  
18歳以上の市民2000人を無作為抽出  
954名回答(別途WEB175名回答)



「賛成」「導入もやむをえない」「有料化（料金上乗せ）指定ごみ袋でなければ賛成」を含めて「賛同」とカウントしている  
n=954, SA=954

・（参考）WEB回答も含めた合計

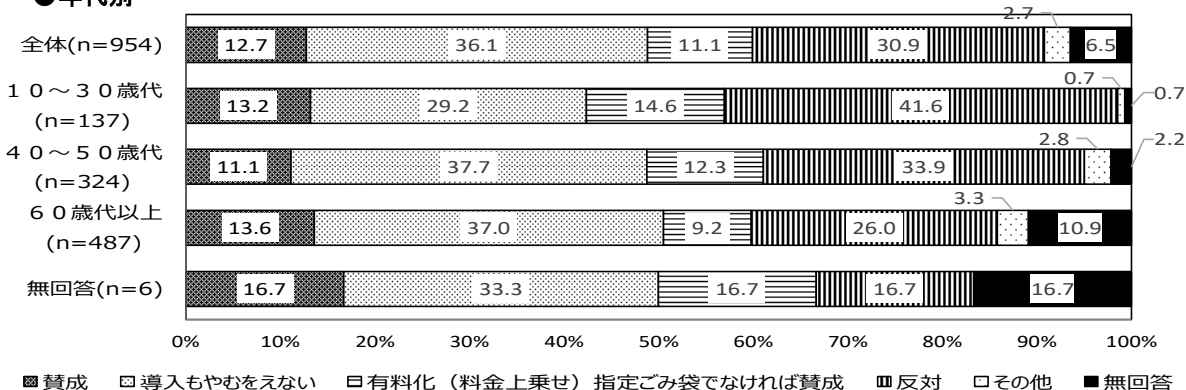


n=1,129, SA=1,179

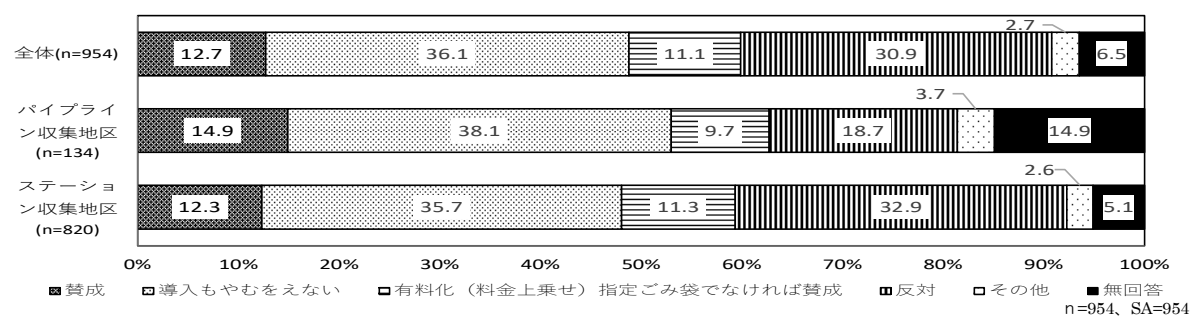
## 指定ごみ袋の導入等に関する市民アンケート結果② ～年代別・収集方式別の割合～

年代別では60歳代以上～、収集方式別ではパイプライン利用が指定ごみ袋導入への賛同が多いです。

### ●年代別



### ●収集方式別



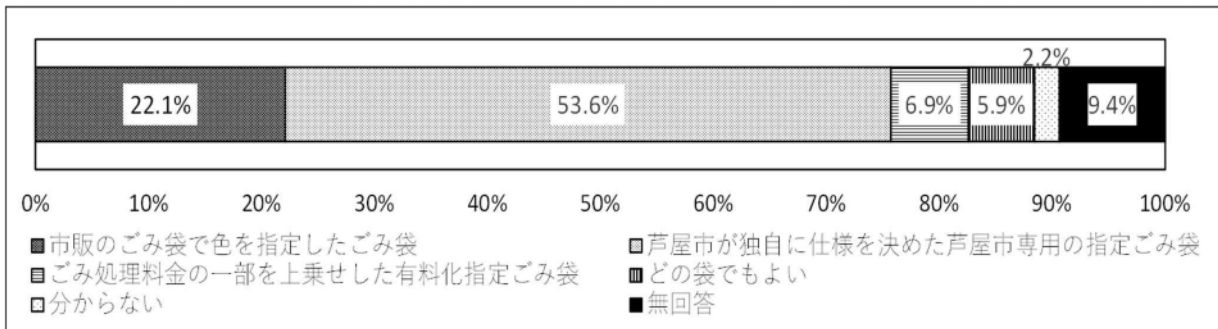
n=954, SA=954

## 指定ごみ袋の導入等に関する市民アンケート結果③

～導入を希望する指定ごみ袋の種類～

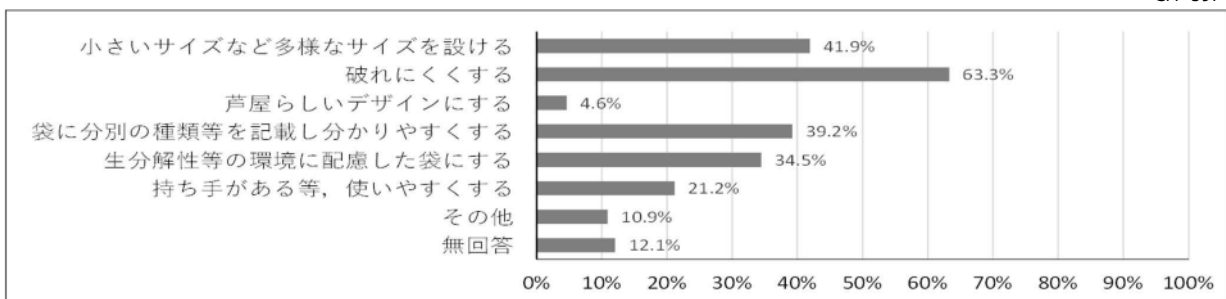
賛同意見のうち1番多いのは芦屋市独自の指定ごみ袋です。要望で1番多いのは破れないごみ袋です。

### ● 導入するとした場合、どの指定ごみ袋がふさわしいか



### ● 指定ごみ袋を導入するうえで考慮すべき事項

n=597、  
SA=597



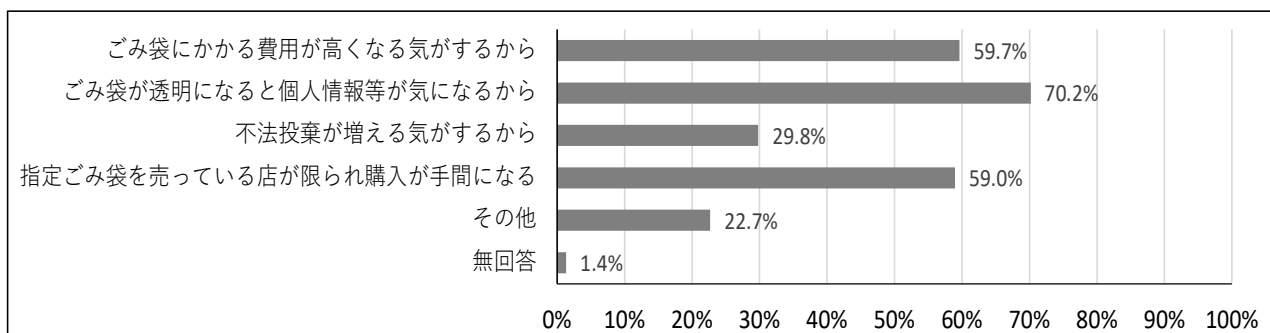
n=954、MA=2、172

## 指定ごみ袋の導入等に関する市民アンケート結果④

～市民意見への対応～

主な市民意見も考慮した指定ごみ袋とします。

### ● 指定ごみ袋導入に反対される理由



| 主な意見                     | 対策   |
|--------------------------|--|
| ごみ袋が透明になると個人情報等が気になる     | 袋にデザインをいれたり、少し着色原料をいれます。また、運用では内袋の使用を認めます。     |
| ごみ袋にかかる費用が高くなる気がする       | ごみ処理料金を上乗せした有料化は行いません。                         |
| 指定ごみ袋を売っている店が限られ購入が手間になる | ごみ袋の種類は1種類のみになります。市内のスーパー、コンビニ、ドラッグストア等に依頼します。 |
| 不法投棄が増える気がする             | 他市へのアンケートでは、不法投棄の増加は確認できませんが関係部署に注意喚起を促します。    |

## 指定ごみ袋に関するQ & A ① (料金・仕様)

指定ごみに関してよくある質問をまとめてみました。

### ●指定ごみ袋の料金について

Q 1 指定ごみ袋 = 有料化ではないのですか？

A 1 有料化とは、ごみ袋の代金にごみ処理料金を上乗せする方法です。  
芦屋市の指定ごみ袋(案)は有料化ではありません。

Q 2 指定ごみ袋の値段は芦屋市が決めるのですか？

A 2 現在の市販のごみ袋同様にごみ袋の値段は小売店が決定します(市場価格)。  
そのため、店舗により指定ごみ袋の値段は異なります。

Q 3 指定ごみ袋を有料化しなくても結局今より高くなるのではないのですか？

A 3 ごみ袋の値段は主に厚み及び使用する色の種類によって変わってきます。  
市民アンケートの結果より、破れにくい厚みのあるごみ袋になりますので、普段薄いごみ袋を使われている方よりは、値段が高くなる可能性があります。

Q 4 指定ごみ袋の製造に税金は使われているのですか？

A 4 使われていません。製造コスト、流通コスト、販売コスト等を踏まえて市場価格で販売されます。

Q 5 お店でもらっているビニール袋を使っているのですが、指定ごみ袋をわざわざ買うことが有料化になるのではないのですか？

A 5 スーパー等のレジ袋自体が有料です。また景品等でついてくる袋も景品代に袋代が含まれています。何かしら購入されている袋を指定するのが、指定ごみ袋制度です。なお、スーパー等のレジ袋は、ビン、缶、ペットボトルを捨てる際には、今までどおりご利用いただけます。

Q 6 指定ごみ袋にデザインを入れることで、ごみ袋の値段は高くなりませんか？

A 6 ごみ袋の値段は一般的に、ごみ袋の厚さと利用する色の数で決まります。

### ●指定ごみ袋の仕様について

Q 7 専用の指定ごみ袋にしなくても、中身の見えるごみ袋で良いではありませんか？

A 7 市民アンケートの結果、指定ごみ袋を導入する場合、1番希望が多かったのが専用の指定ごみ袋です。現在は、ごみ袋の厚みがバラバラで、家庭ごみステーションで破れている袋があること、他市と隣接する地区では、他市民のごみの搬入の問題もあることより、専用の指定ごみ袋とします。

Q 8 小さいサイズのごみ袋も作ってもらえますか？

A 8 説明会での要望も受け5ℓのサイズを新たに仕様に追加します。

## 指定ごみ袋に関するQ & A ② (運用・その他)

### ●指定ごみ袋の運用について

Q 9 単身世帯で、ビンや缶、ペットボトルはあまりごみとしてでません。それらを捨てるのにまでわざわざ指定ごみ袋を使わないといけないのですか？

A 9 自治体により、どのごみに指定ごみ袋を使うのかは異なります。本市の案は、ビンや缶、ペットボトルについては指定ごみ袋を使っただけ必要はありません。

Q 10 指定ごみ袋で出さなかった場合どうなりますか？

A 10 令和5年10月の本格実施以降は、指定ごみ袋で出されなかった場合、収集しないことを想定しています。

Q 11 自治会（地域）でカラス対策のために段ボールにごみ袋を入れています。そのような運用はもうできなくなりますか？

A 11 段ボールは資源になるため原則禁止ですが、地域で管理されているごみステーションでかつ地域で管理しつづけていただけたごみステーションについては、地域の声を聴きながら運用を決めていきます。

Q 12 道路や公園を地域で清掃しているごみ袋も指定ごみ袋にしないとダメですか？

A 12 道路や公園等のごみを地域で清掃される際のごみ袋については、自治会や地域の声を聴きながら運用を決めていきます。

### ●事業系ごみ（会社や店舗等のごみ）

Q 13 事業系ごみも指定ごみ袋になりますか？

A 13 事業系ごみ、もともと家庭ごみステーションに捨てることができませんので対象外です。なお、環境処理センターへの持込みは、中身が見えるごみ袋でなければ受付できなくなりますので、分別をしたうえで中身が見えるごみ袋で捨ててください。

### ●その他

Q 14 指定ごみ袋を製造すること自体が環境に良くないのではないのですか？

A 14 指定ごみ袋でなくてもごみ袋は普段から利用されています。芦屋市の指定ごみ袋は、仕様にCO2削減の工夫をいれた環境に配慮したごみ袋になる予定です。

Q 15 買いためているごみ袋があり、いきなり指定ごみ袋に変わると困るのですが、期間に猶予はあるのですか？

A 15 現在の予定では、令和5年4月から移行開始、令和5年10月から本格実施です。導入決定より1年は余裕をみえています。

Q 16 導入にあたって何か説明会は開かれるのですか？

A 16 集会所等での説明会開催しましたが、自治会・マンション管理組合等で要望がある場合は、個別に対応させていただきます。また、今後必要に応じて市民向け説明会を開催します。

# 指定ごみ袋の効果

燃やすごみの減量だけでなく、分別意識、減量意識、マナー意識の向上もみられます

指定ごみ袋を導入している他市（兵庫県、大阪府、京都府、滋賀県の同規模自治体）に行ったアンケートでは、燃やすごみの減量効果だけでなく、分別の改善、ごみ捨てマナーの向上といった効果がみられます。

| 自治体名  | 指定ごみ袋導入年度 | 人口規模      | 燃やすごみの量               | 市民意識の向上 |           |         | 備考                    |
|-------|-----------|-----------|-----------------------|---------|-----------|---------|-----------------------|
|       |           |           | 削減率<br>(導入2年前と2年後の比較) | 減量      | 分別        | ごみ捨てマナー | 削減率<br>(導入2年前と5年後の比較) |
| 兵庫県A市 | 平成14年度    | 40万人～50万人 | 11.00%                | 改善した    | 改善した      | 分からない   | 15.70%                |
| 大阪府B市 | 平成16年度    | 40万人～50万人 | 11.40%                | 改善した    | 分からない     | 分からない   | 17.20%                |
| 兵庫県C市 | 平成27年度    | 10万人以下    | 7.50%                 | 改善した    | 改善した      | 改善した    | 7.80%                 |
| 大阪府D市 | 平成18年度    | 10万人～20万人 | 12.90%                | 改善した    | 改善した      | 分からない   | —                     |
| 兵庫県E市 | 平成18年度    | 10万人以下    | 23.90%                | 分からない   | 分からない     | 分からない   | —                     |
| 兵庫県F市 | 平成19年度    | 10万人以下    | 27.90%                | 分からない   | 改善した      | 改善した    | —                     |
| 兵庫県G市 | 平成20年度    | 10万人以下    | 11.60%                | わずかに改善  | 大きく改善した   | 改善した    | —                     |
| 大阪府H市 | 平成22年度    | 10万人～20万人 | 15.40%                | 大きく改善した | 全く改善しなかった | 改善した    | —                     |

赤字は有料化指定ごみ袋の自治体

# 指定ごみ袋導入スケジュール・及び周知方法（案）

| 実施項目         | 令和4年度 |    |    |     |     |     |    |    | 令和5年度 |    |    |    |    |    |    |     |
|--------------|-------|----|----|-----|-----|-----|----|----|-------|----|----|----|----|----|----|-----|
|              | 7月    | 8月 | 9月 | 10月 | 11月 | 12月 | 1月 | 2月 | 3月    | 4月 | 5月 | 6月 | 7月 | 8月 | 9月 | 10月 |
| デザイン募集       | ←→    |    |    |     |     |     |    |    |       |    |    |    |    |    |    |     |
| デザイン決定       |       |    |    |     |     | ★   |    |    |       |    |    |    |    |    |    |     |
| 指定ごみ袋仕様公開    |       |    |    |     |     |     | ★  |    |       |    |    |    |    |    |    |     |
| 製造業者の認定      |       |    |    |     |     |     |    |    | ←→    |    |    |    |    |    |    |     |
| 指定ごみ袋の製造     |       |    |    |     |     |     |    |    | ←→    |    |    |    |    |    |    |     |
| 指定ごみ袋の販売     |       |    |    |     |     |     |    |    |       |    |    |    |    |    |    |     |
| 周知啓発         | ←→    |    |    |     |     |     |    |    |       |    |    |    |    |    |    |     |
| 指定ごみ袋制度の試行開始 |       |    |    |     |     |     |    |    |       |    | ★  |    |    |    |    |     |
| 指定ごみ袋制度の本格実施 |       |    |    |     |     |     |    |    |       |    |    |    |    |    |    | ★   |

11月中旬より各集会所で説明会実施

## 周知方法

| 集会所等での説明会     | 各種団体への説明 | SNS(動画) | ごみハンドブック全戸配布 | 広報番組       | 広報特集ページ     | パッカー車等への啓発掲載 | 市内掲示板 | 市内協力店舗でのチラシ置き | 小中学校等でのチラシ配布 | 他<br>新型コロナウイルス感染症の状況を見ながらイベント等を実施します。 |
|---------------|----------|---------|--------------|------------|-------------|--------------|-------|---------------|--------------|---------------------------------------|
| 開催済<br>追加開催見込 | 随時開催     | 随時実施予定  | 令和5年3月配布予定   | 令和5年3月放映予定 | 令和5年3月号掲載予定 | 随時実施予定       | 随時実施  | 随時実施予定        | 随時実施         |                                       |