

## ⑥自転車通学許可者の状況

- ・ 県立芦屋高校は「神戸市」、県立国際高等学校・県立芦屋国際中等教育学校は「西宮市」から自転車通学している学生が多い。

### ■自転車通学許可者数



## 2. 基本方針の検討

### 《自転車利用の現状・課題のまとめ》

- 1) 歩道走行している自転車が多い。(p. 18)  
○自転車歩行者道に指定されている道路の自転車通行量が多く、それらの道路では歩道内を走行している自転車が多い。
- 2) 交差点・出会い頭の自転車事故が多い。(p. 22)  
○過去3年間に発生した自転車事故のうち、交差点事故が約85%、出会い頭事故が約50%。

- 1) 隣接市において「自転車ネットワーク計画」策定済み。  
○西宮市は国道2号、神戸市は鳴尾御影線を自転車ネットワーク路線に指定。
- 2) 阪急神戸線以南市街地における自転車利用が多い。(p. 16等)  
・芦屋市の北側市街地(阪急以北)は地形条件が厳しく、自転車利用が比較的少ない  
・500TP以上の自転車移動がある町丁は阪急以南の市街地のみであり、1,000TP以上の自転車移動がある町丁は国道43号以南の市街地が多い。

- 1) 「交通ルール・マナー」に関する市民意見が多い。(p. 5)  
○「特に力を入れるべき施策目標」に関するアンケート調査では、「交通ルールやマナーに関する意識」が35項目中「第3位」、「市内を安全かつ快適に移動できる」が「第8位」。
- 2) 歩道走行している自転車が多い。(p. 18)  
○自転車歩行者道の歩道内を走行している自転車が多い(将来型・暫定型整備後、適切な通行空間への誘導が必要)。

### 《基本方針》

車道における自転車走行空間の創出

ネットワークの形成

自転車利用ルールの周知・利用マナーの向上

### 《整備方針》

- 1) 限られた道路幅員の中で、暫定型と将来型の2パターンの形態を検討。
- 2) 暫定型の速やかな整備実施。
- 3) 他の事業(面的整備や道路事業)等と時期を合わせた将来型の整備実施。

- 1) 交通状況に即し、既存設備を最大限に活用した自転車ネットワークの創出。
- 2) 神戸市及び西宮市との自転車ネットワークの結節。

- 1) ネットワークをうまく運用するための啓発を行い、利用者の理解を深める。

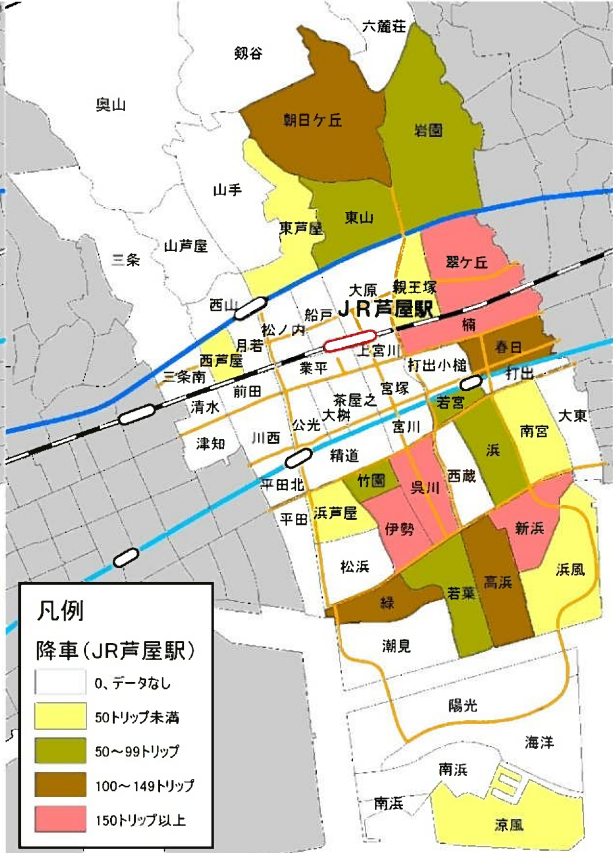
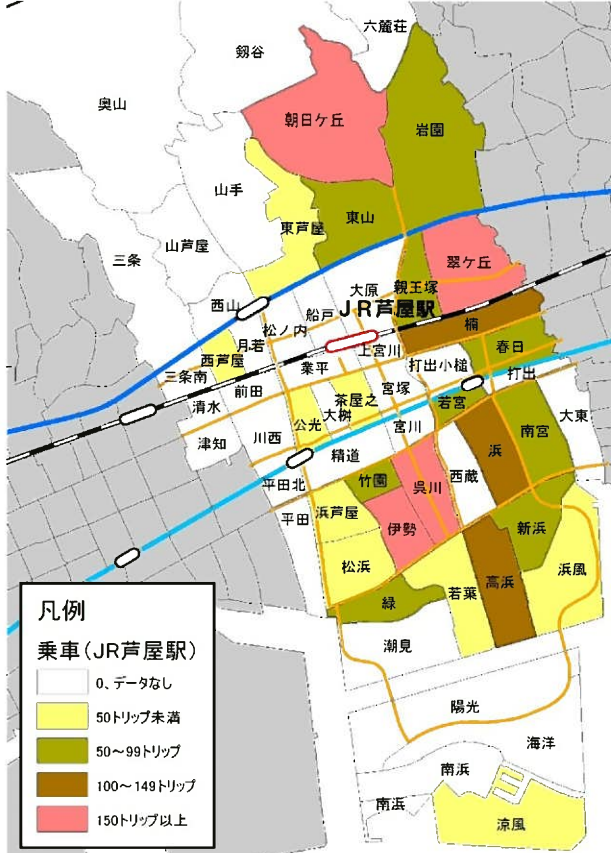
### 《目標》

～歩行者・自転車が安全・安心に利用できる自転車走行環境の整備～

# 【資料編】鉄道乗降者の自転車利用の状況（端末交通手段：自転車）

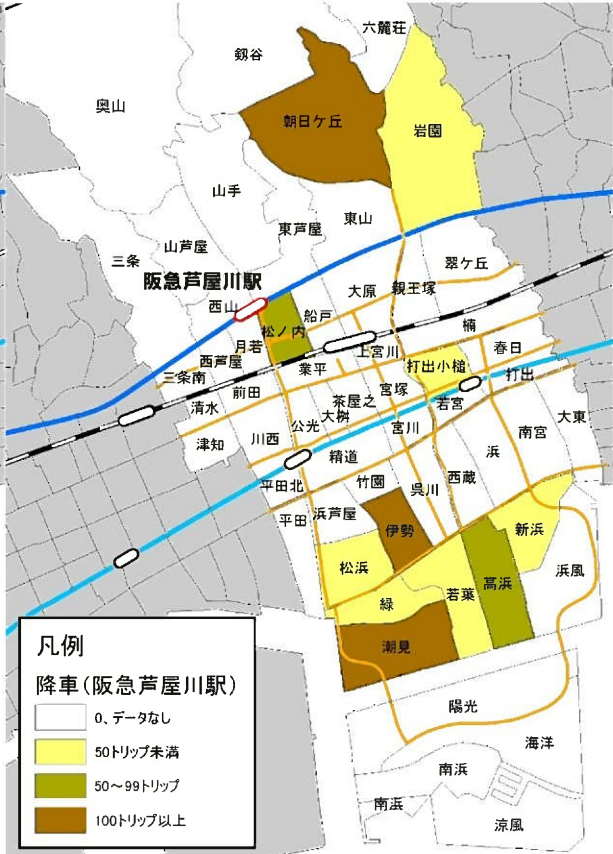
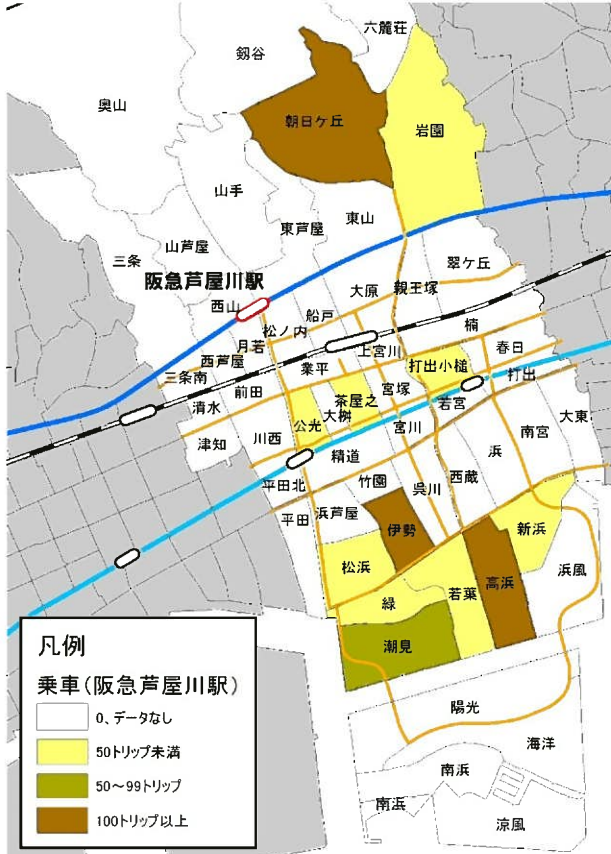
■ JR 芦屋駅：アクセス端末手段自転車の出発地

■ JR 芦屋駅：イグレス端末手段自転車の到着地



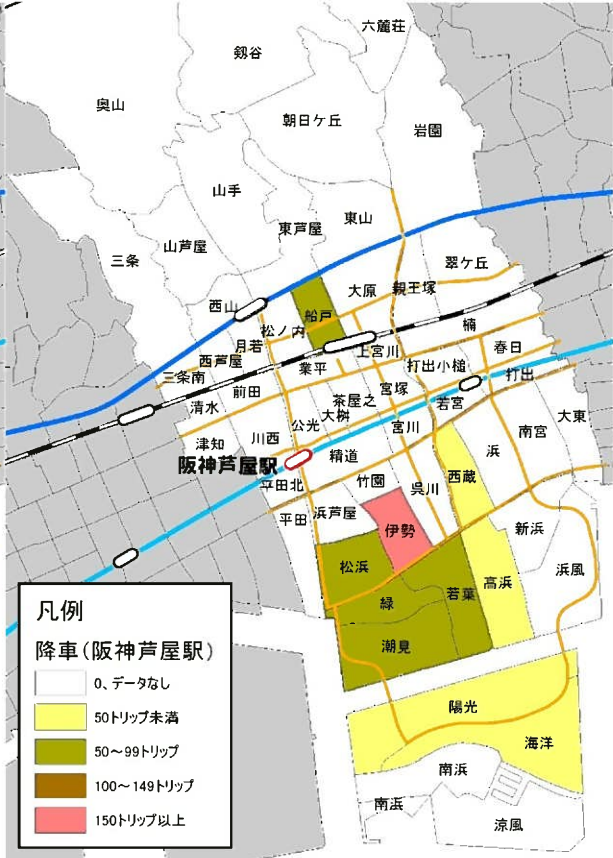
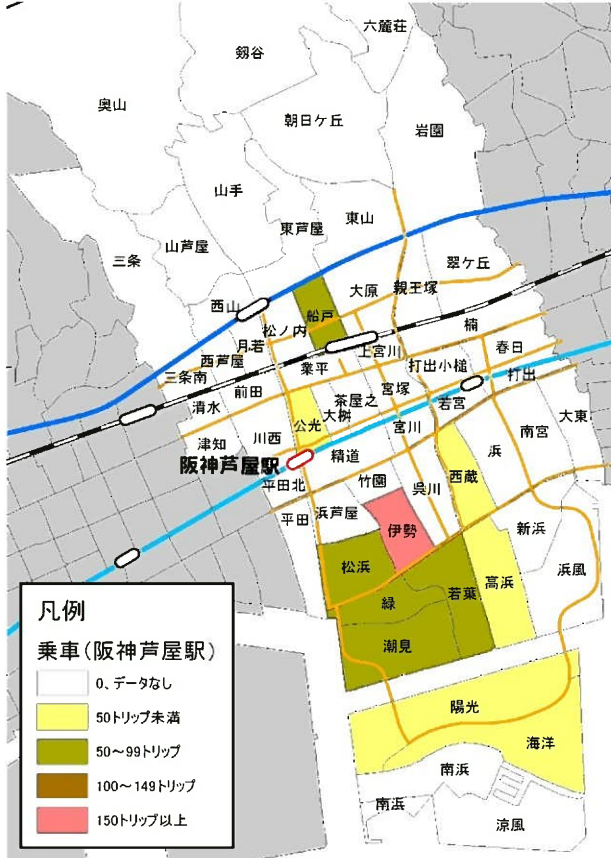
■ 阪急芦屋川駅：アクセス端末手段自転車の出発地

■ 阪急芦屋川駅：イグレス端末手段自転車の到着地



■ 阪神芦屋駅：アクセス端末手段自転車の出発地

■ 阪神芦屋駅：イグレス端末手段自転車の到着地



■ 阪神打出駅：アクセス端末手段自転車の出発地

■ 阪神打出駅：イグレス端末手段自転車の到着地

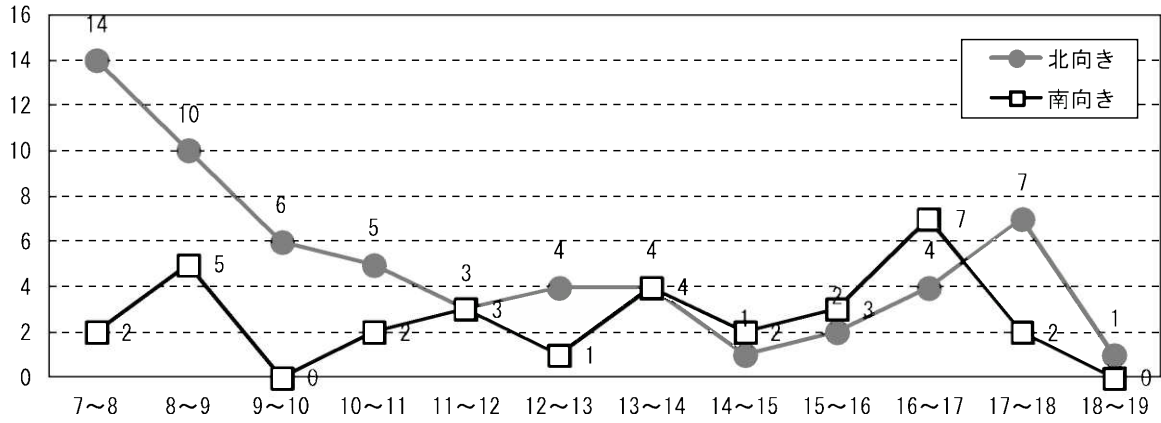


## 【資料編】自転車交通量の状況

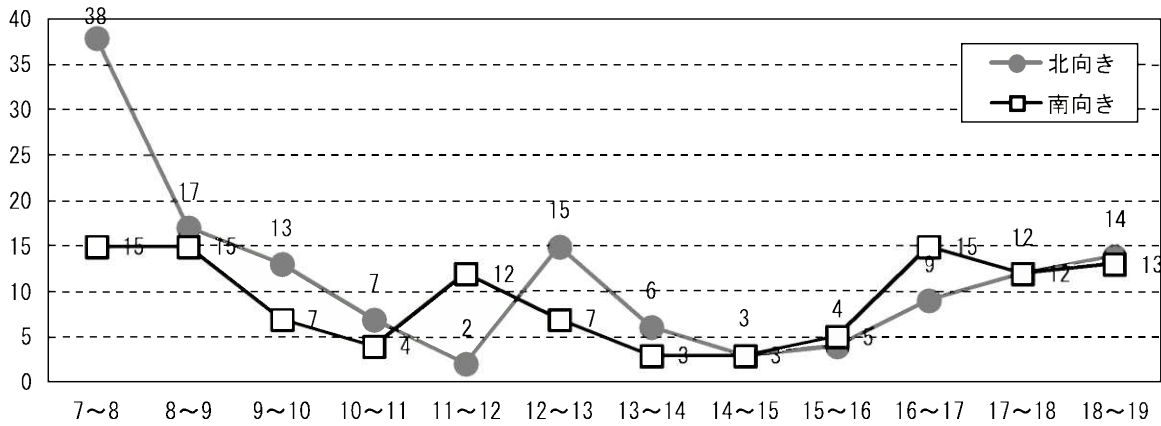
《調査地点別の状況》

・芦屋川右岸線、左岸線北・南ともに、7～8時台北向き自転車走行が最も多い。

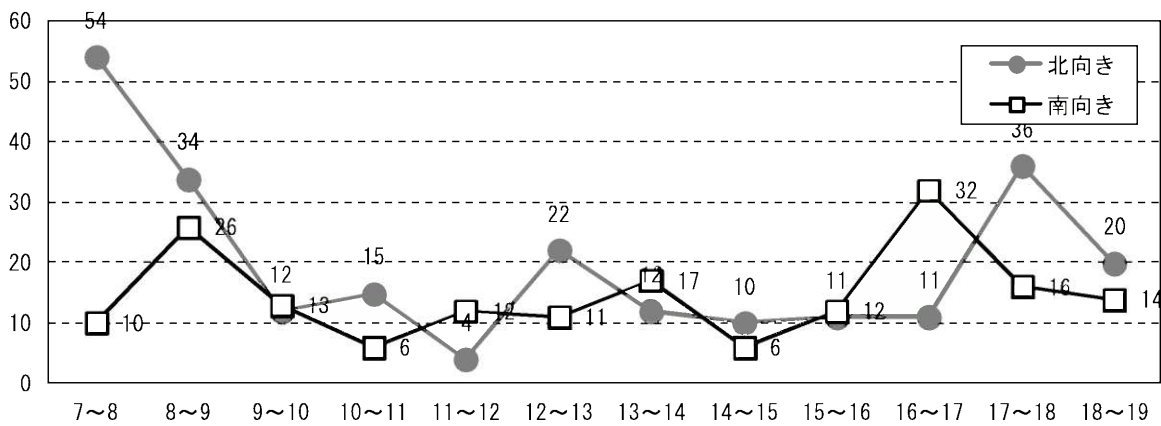
① 芦屋川右岸線



② 芦屋川左岸線（北）

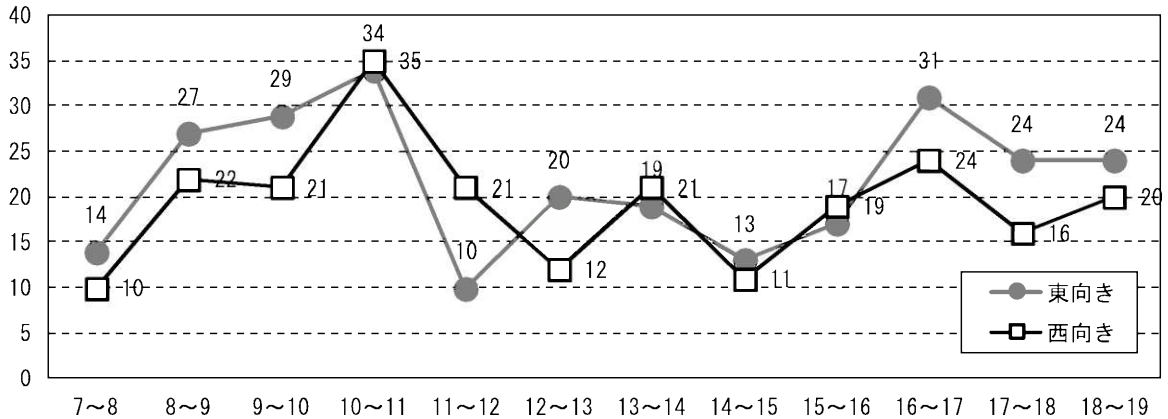


③ 芦屋川左岸線（南）

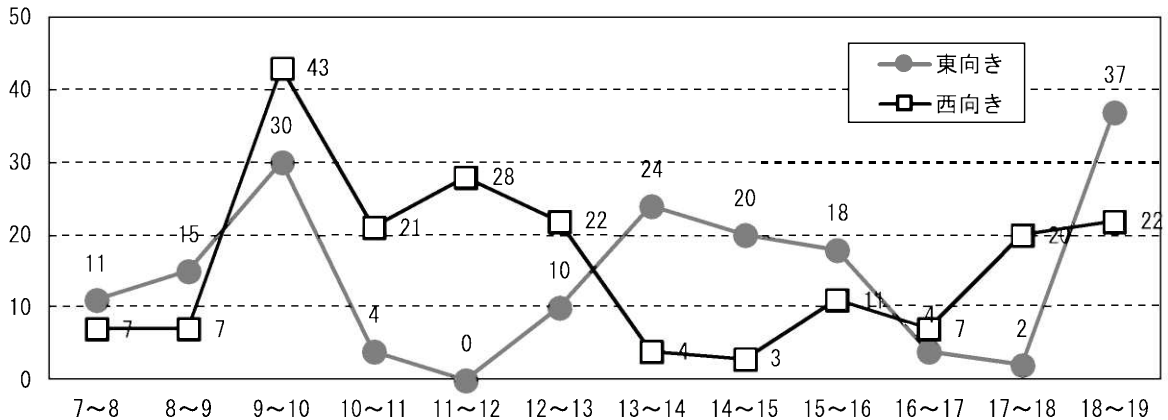


- ・鳴尾御影線、山手幹線の東西道路については、朝の通勤・通学ラッシュ時（7時～9時）がピークではなく、それぞれ10時～11時、9時～10時がピークとなっており、その時間帯については、東向き・西向きどちらか一方の走行が極端に多いという動きは見られない。
- ・芦屋中央線（北・南）については、ともに、7～8時台北向きの自転車走行が最も多く、他の調査地点と比較しても、自転車走行量が非常に多くなっている。
- ・いずれも午前中は北向き、午後になると南向きの自転車走行が多くなる。

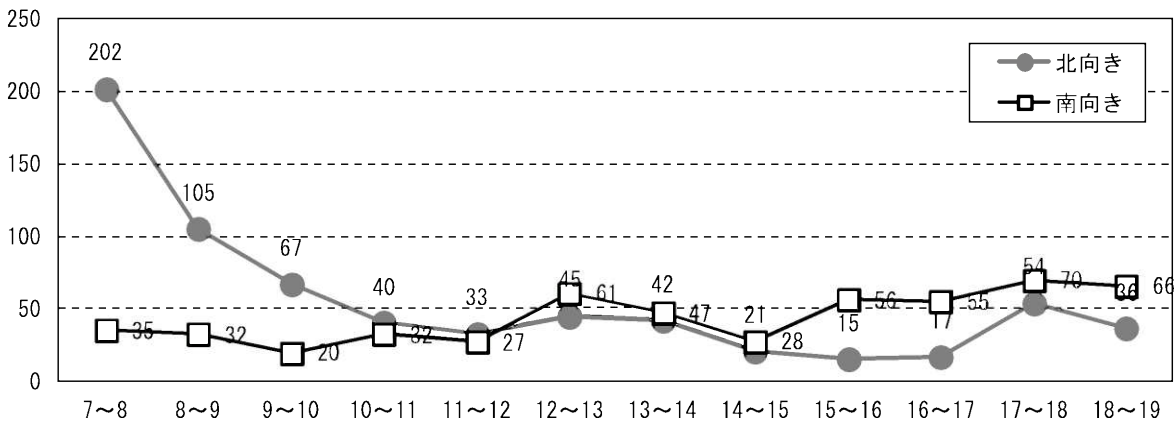
④鳴尾御影線



⑤山手幹線

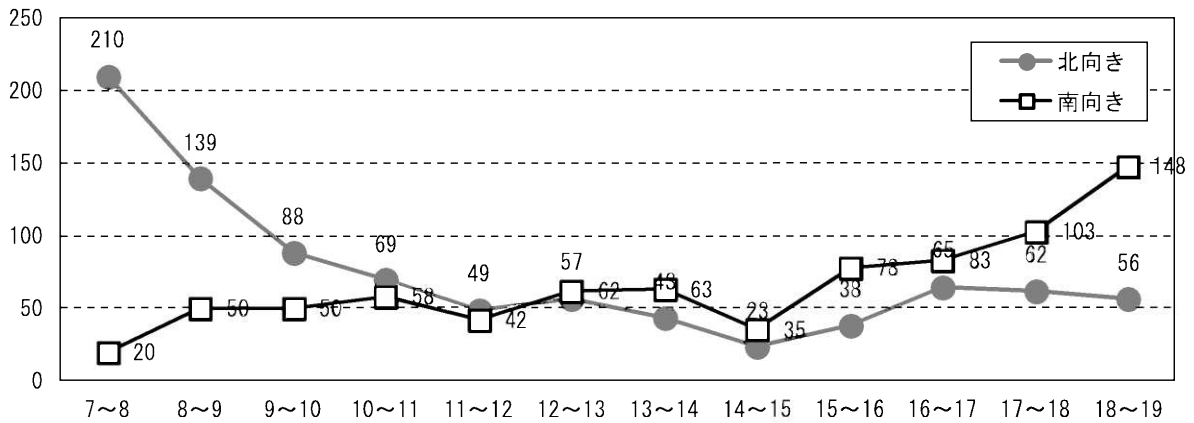


⑥芦屋中央線（北）

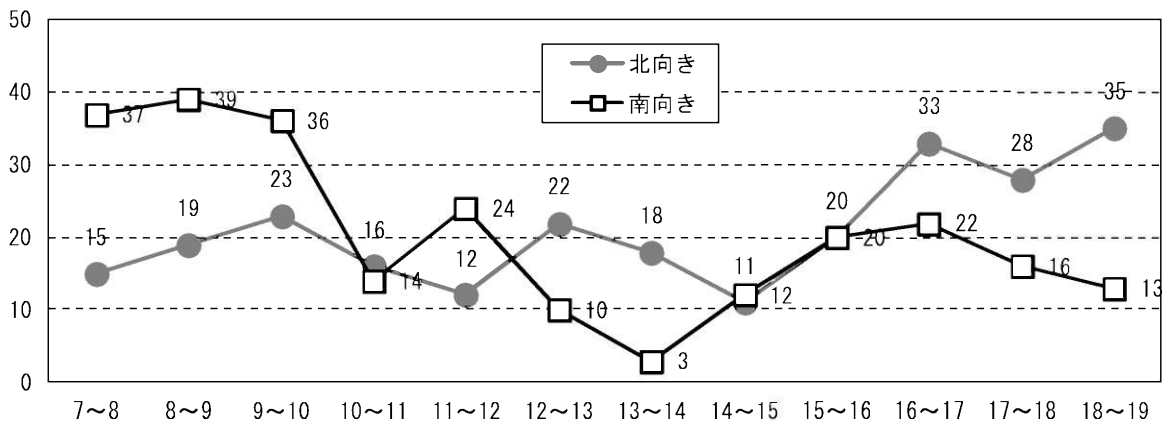


- ・宮川線（北）については、8～9時の南向き、宮川線（南）については、7～8時台北向きの自転車走行が最も多く、いずれも駅方向に向かう走行が多くなっている。
- ・宮川線（北）については、朝10時までは南向き、夕方16時からは北向きの自転車走行が多くなっており、宮川線（南）については、朝11時までは北向き、夕方17時からは南向きの自転車走行が多くなっている。

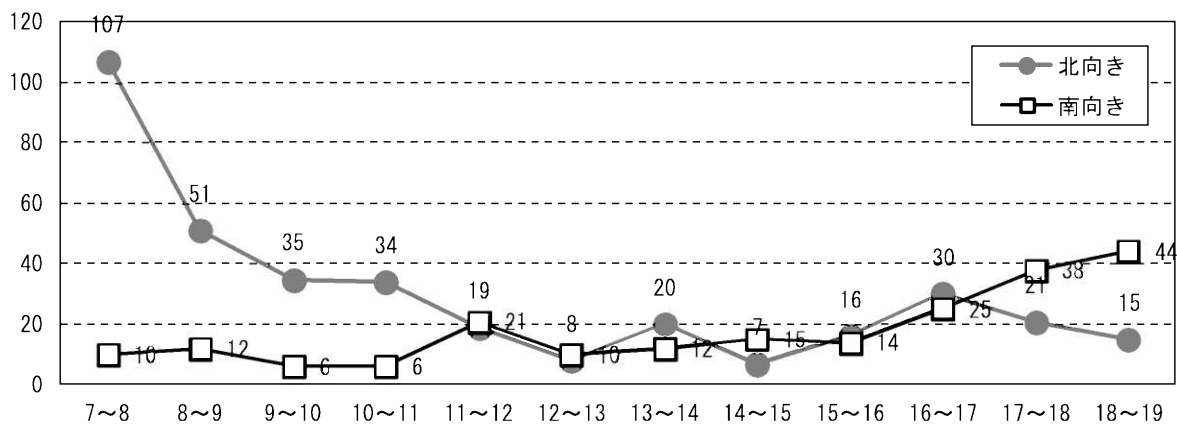
⑦ 芦屋中央線（南）



⑧ 宮川線（北）



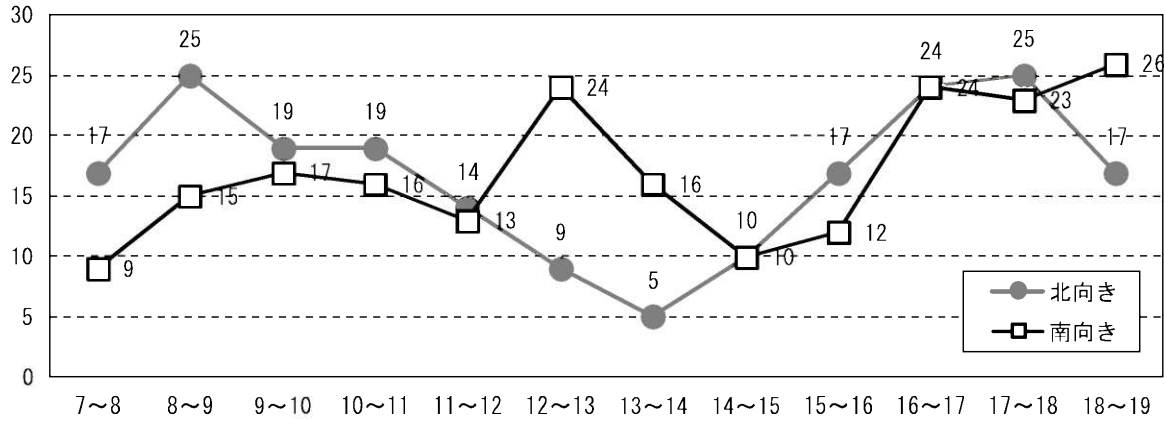
⑨ 宮川線（南）



※宮川線？芦屋停車場線？

- ・稲荷山線（北・南）については、いずれも朝のラッシュ時、夕方ともに自転車走行が多く、それぞれ最も多い時間帯は北 16～17 時・17～18 時、南 18 時～19 時となっている。
- ・稲荷山線（南）については、他の調査地点と比較しても、自転車走行量が非常に多くなっている。

⑩ 稲荷山線（北）



⑪ 稲荷山線（南）

