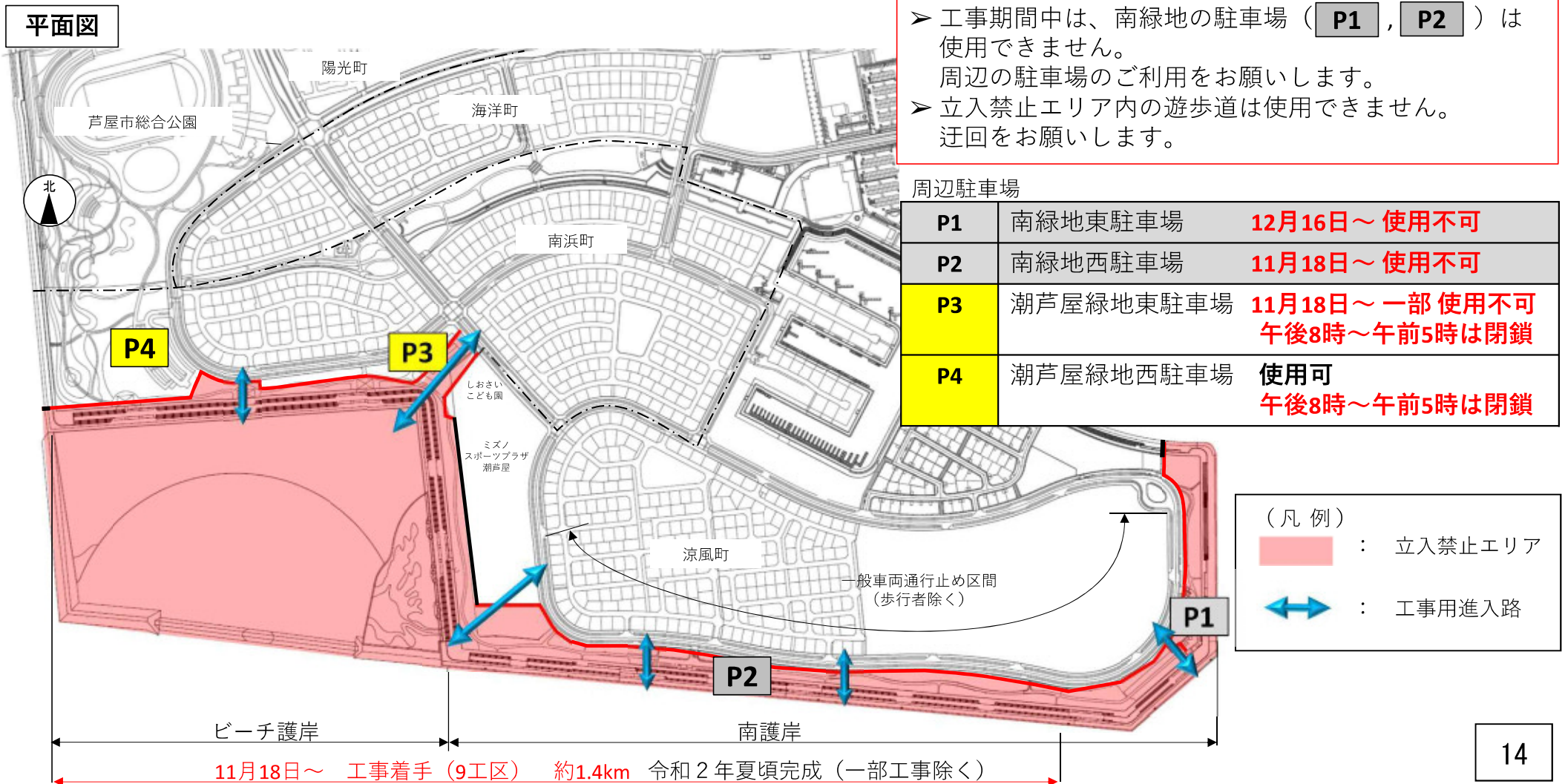


## 2. 高潮対策工事の実施について

## 2. 高潮対策工事の実施について

### (1) 工事概要

- 工事期間：令和元年11月18日～令和2年8月31日迄（予定）  
※工事用柵の設置などの準備工事は11月11日以降に開始します。
- 作業時間帯  
作業日：月曜日～土曜日（原則として日曜日・祝日・年末年始(12/29～1/3)は休工）  
※自然災害等の緊急時には休日作業を行います。  
作業時間：午前8時半～午後5時（前後30分程度は準備及び後片付けをします。）
- 工事に伴う規制：工事に伴い、工事作業範囲及びその周辺は立入禁止となります。



## 2. 高潮対策工事の実施について

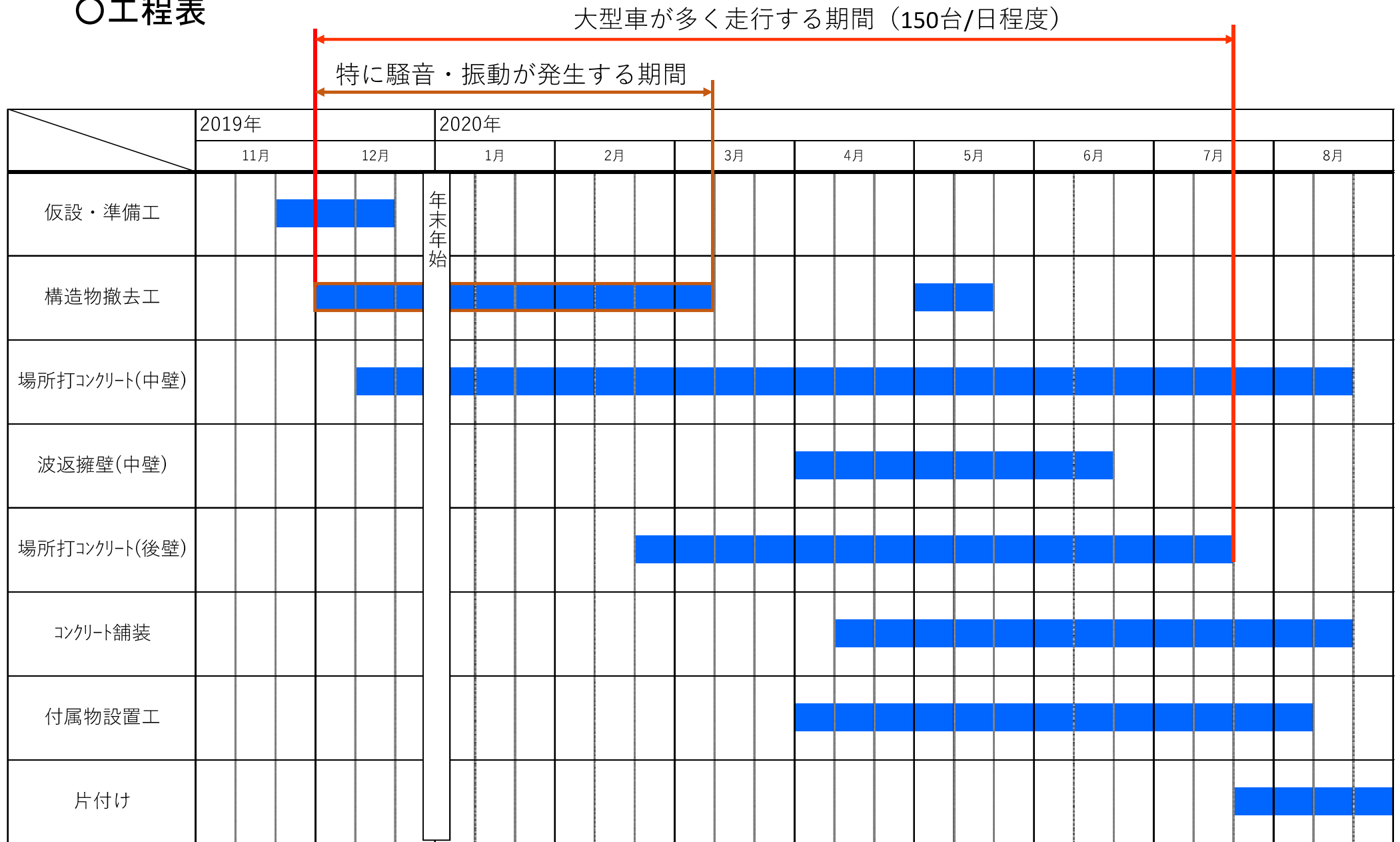
### (1) 工事概要 ○施工体制



## 2. 高潮対策工事の実施について

### (1) 工事概要

#### ○工程表



※現時点の計画であり、工事の進捗状況により変更する可能性があります。  
最新の工程表は毎月の工事のお知らせ（HP等）により、お知らせします。

## 2. 高潮対策工事の実施について

### (2) 交通安全対策 ○安全対策

<大型車の走行速度> 30km/hの厳守。

<大型車のゼッケン> 工区別に色分けしたゼッケンを使用。

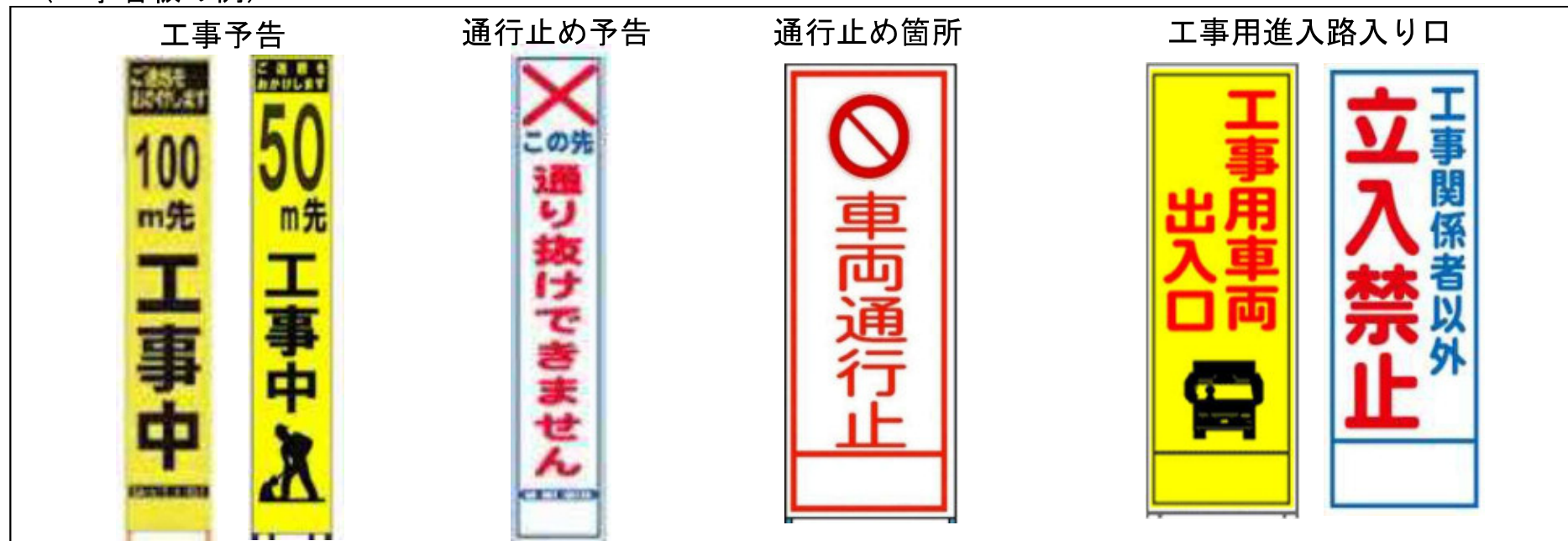
<工事看板> 工事用進入路手前に工事看板を設置。

<その他> 工事用進入路には車両の出場を知らせる回転灯を設置。

(大型車に使用するゼッケンのイメージ)

南芦屋浜護岸改修工事 その2 播磨土建工業(株) No.1	南芦屋浜護岸改修工事 その3 日光建設工業(株) No.1	南芦屋浜護岸改修工事 その4 寄神建設(株) No.1
南芦屋浜護岸改修工事 その5 中兵庫建設(株) No.1	南芦屋浜護岸改修工事 その6 福田土木工業(株) No.1	南芦屋浜護岸改修工事 その7 (株)松田組 No.1
南芦屋浜護岸改修工事 その8 廣川建設(株) No.1	南芦屋浜護岸改修工事 その9 (株)松田組 No.1	南芦屋浜護岸改修工事 その10 (株)柄谷工務店 No.1

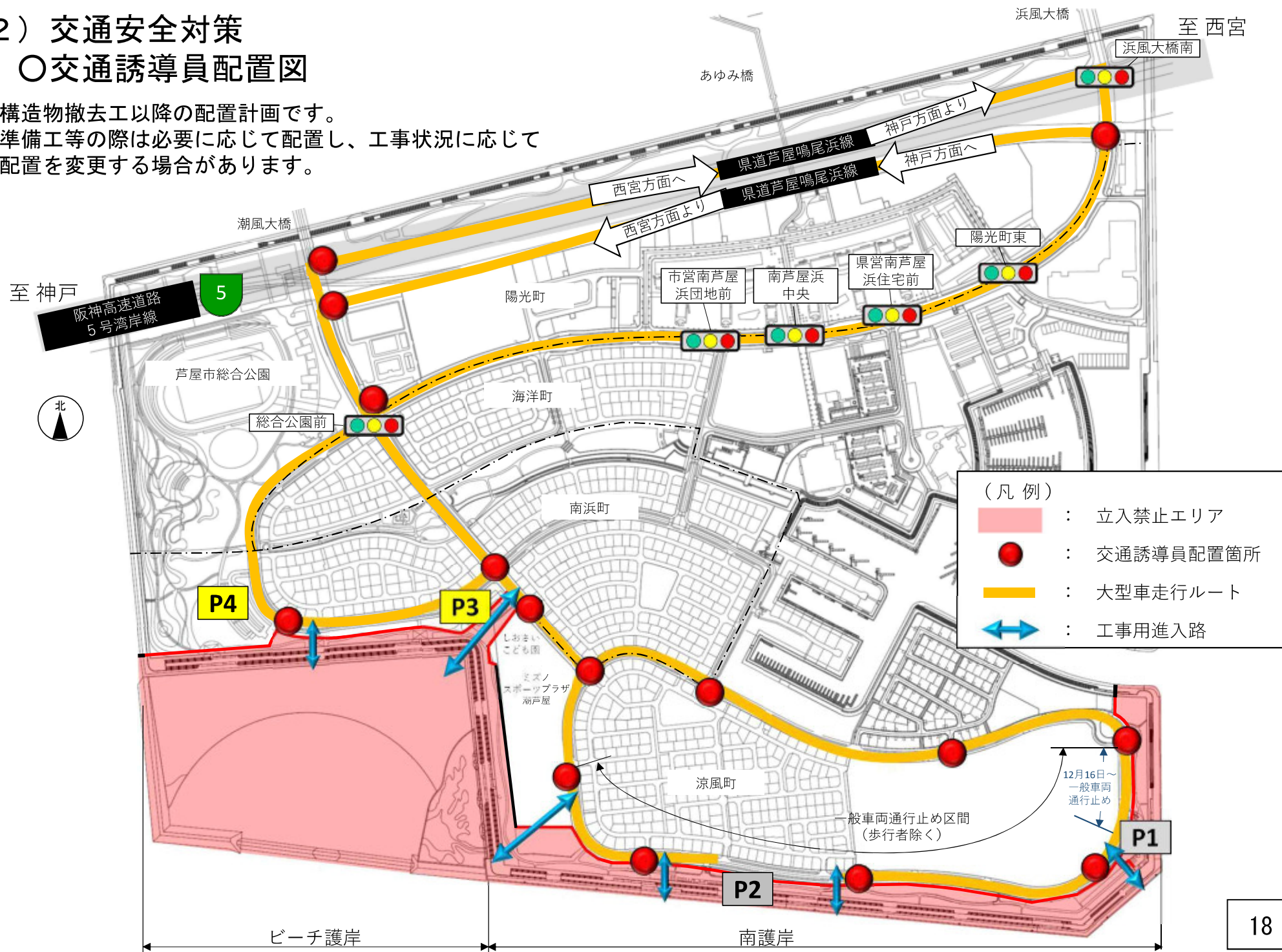
(工事看板の例)



## 2. 高潮対策工事の実施について

### (2) 交通安全対策 ○交通誘導員配置図

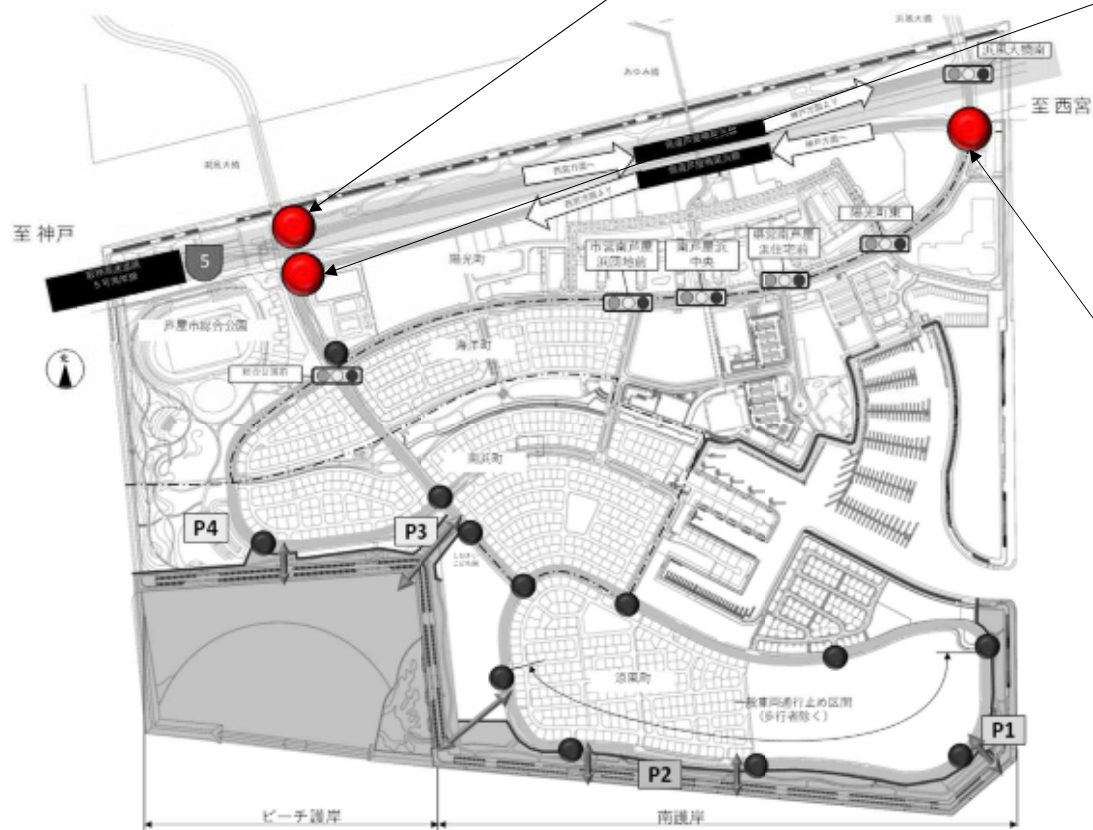
※ 構造物撤去工以降の配置計画です。  
準備工等の際は必要に応じて配置し、工事状況に応じて配置を変更する場合があります。



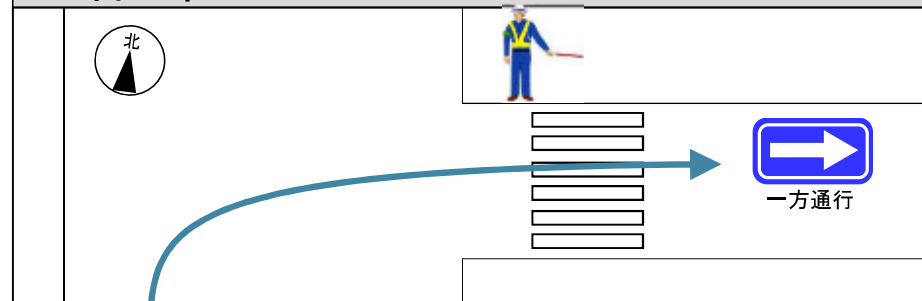
## 2. 高潮対策工事の実施について

### (2) 交通安全対策

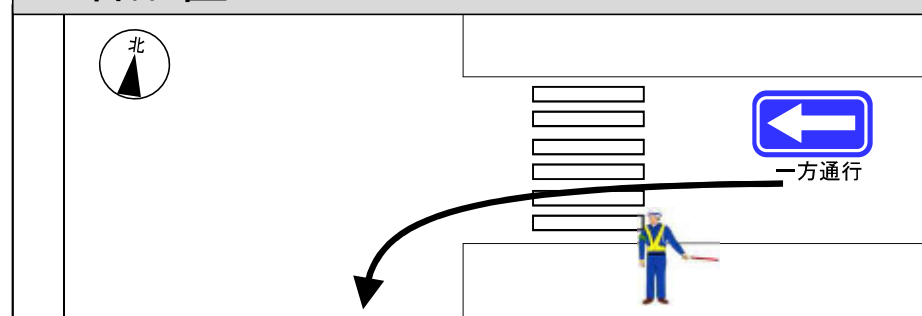
○交通誘導員配置案  
(交差点部詳細図 1)



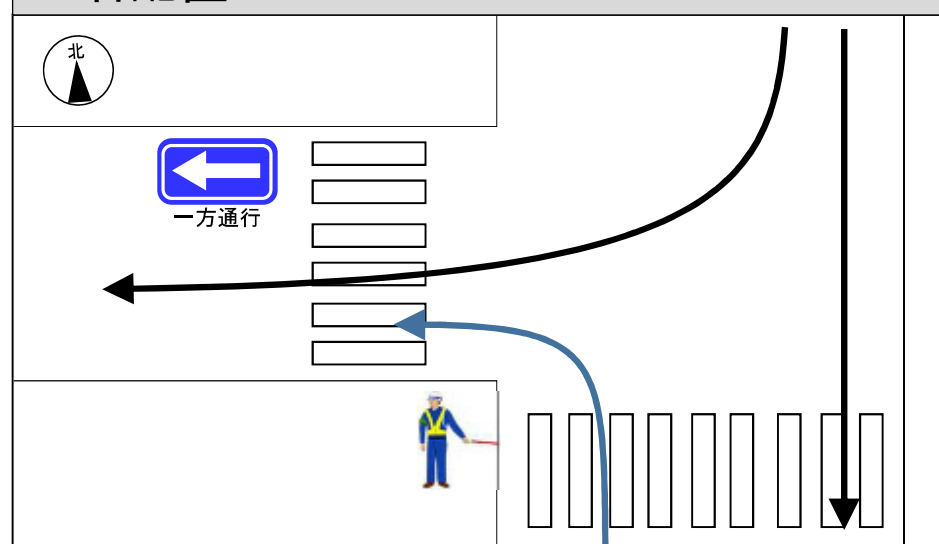
#### 1名配置



#### 1名配置



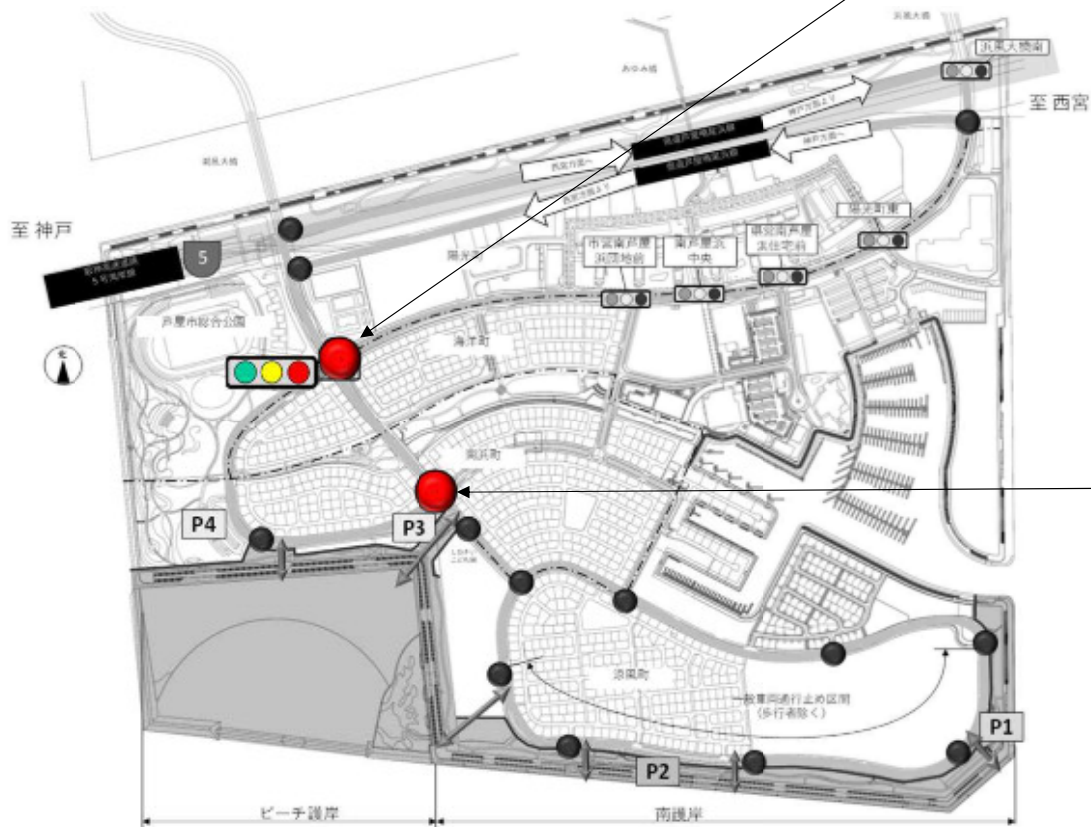
#### 1名配置



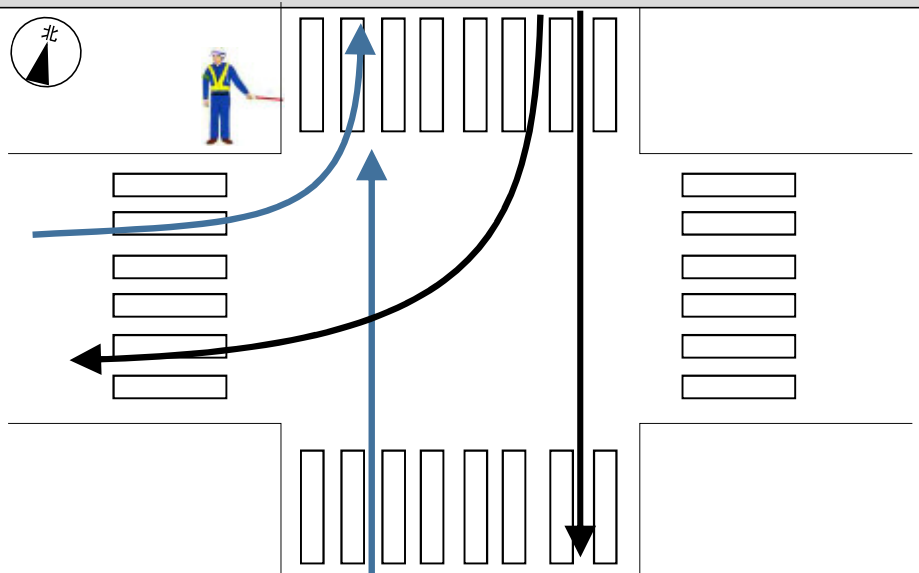
## 2. 高潮対策工事の実施について

### (2) 交通安全対策

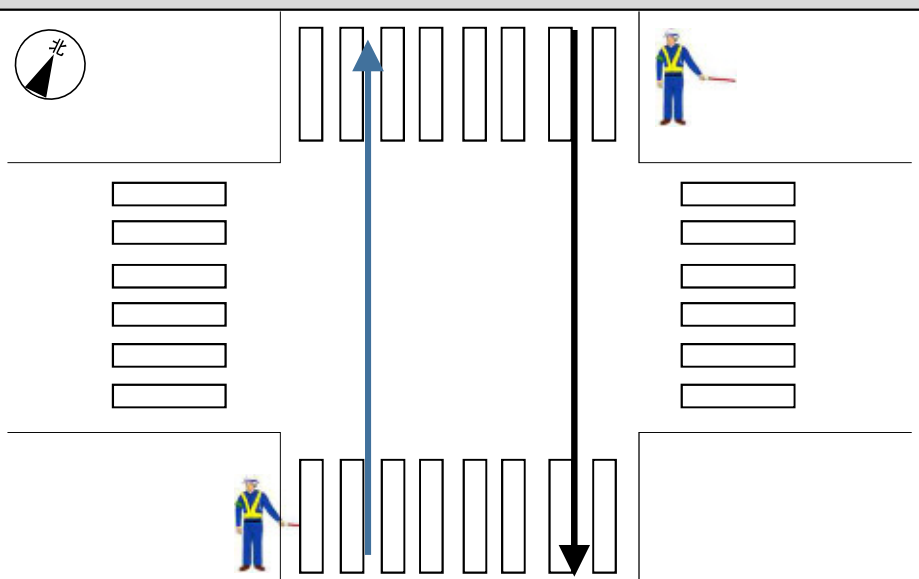
#### ○交通誘導員配置案 (交差点部詳細図2)



#### 1名配置 (総合公園前交差点、信号機有り)



#### 2名配置

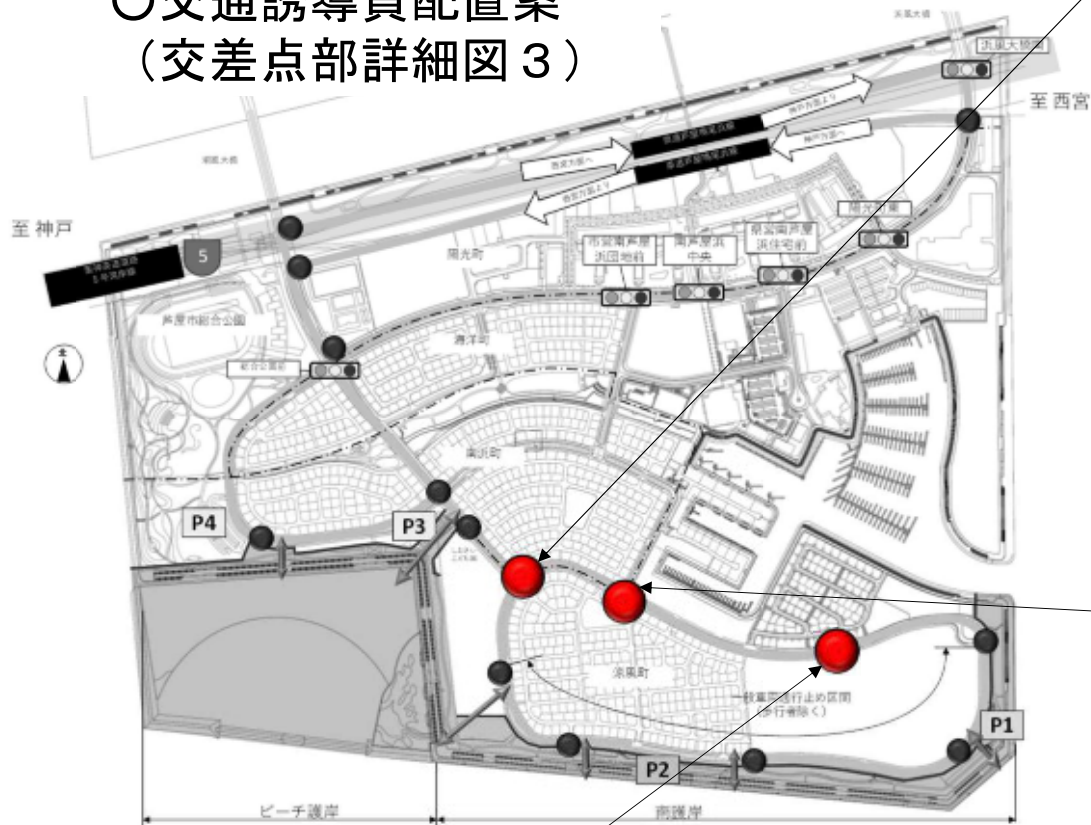




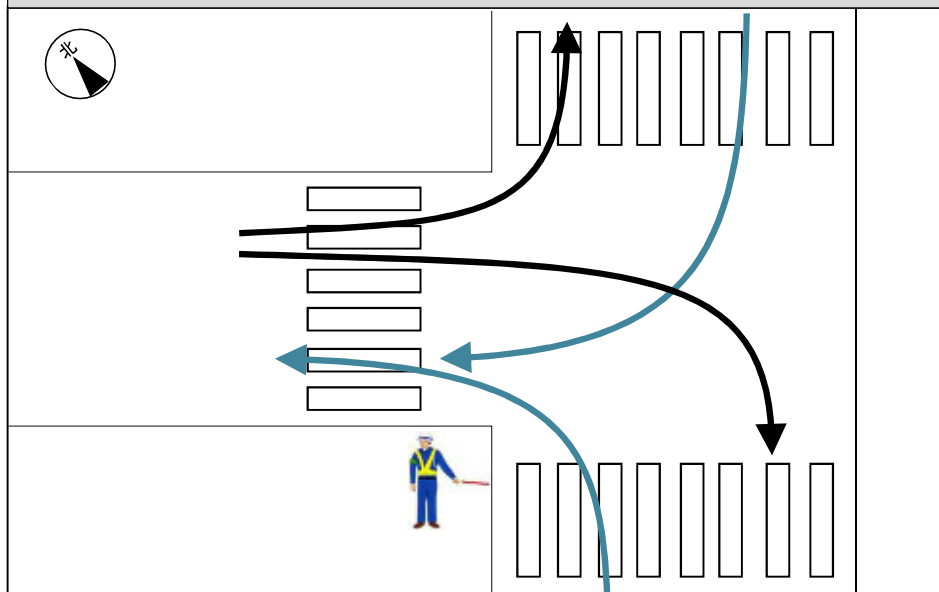
## 2. 高潮対策工事の実施について

### (2) 交通安全対策

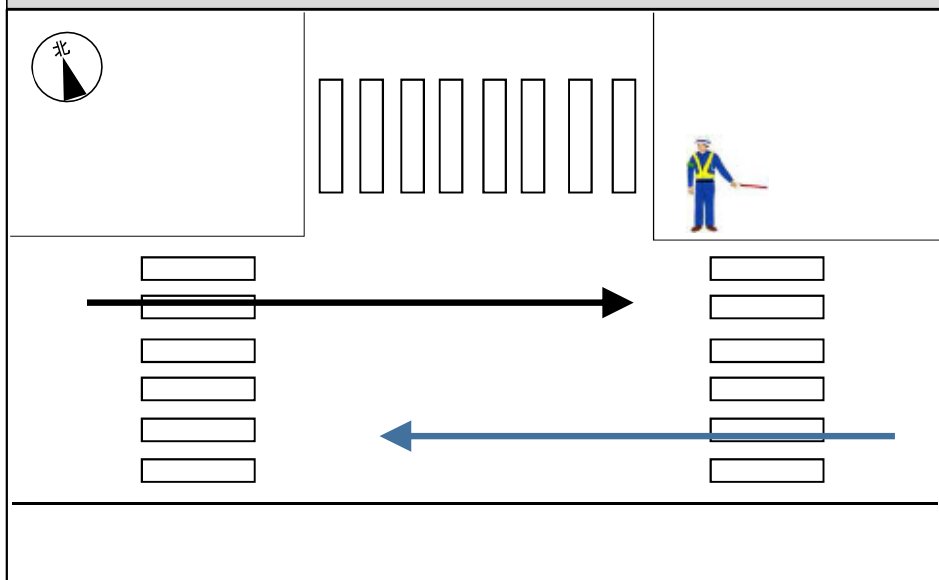
- 交通誘導員配置案  
(交差点部詳細図3)



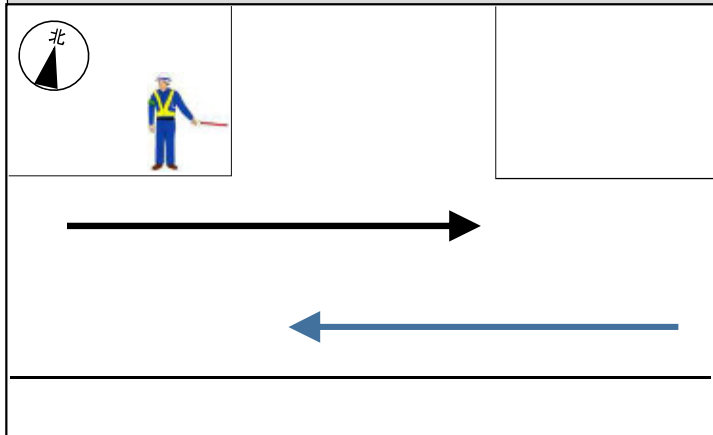
#### 1名配置



#### 1名配置



#### 1名配置

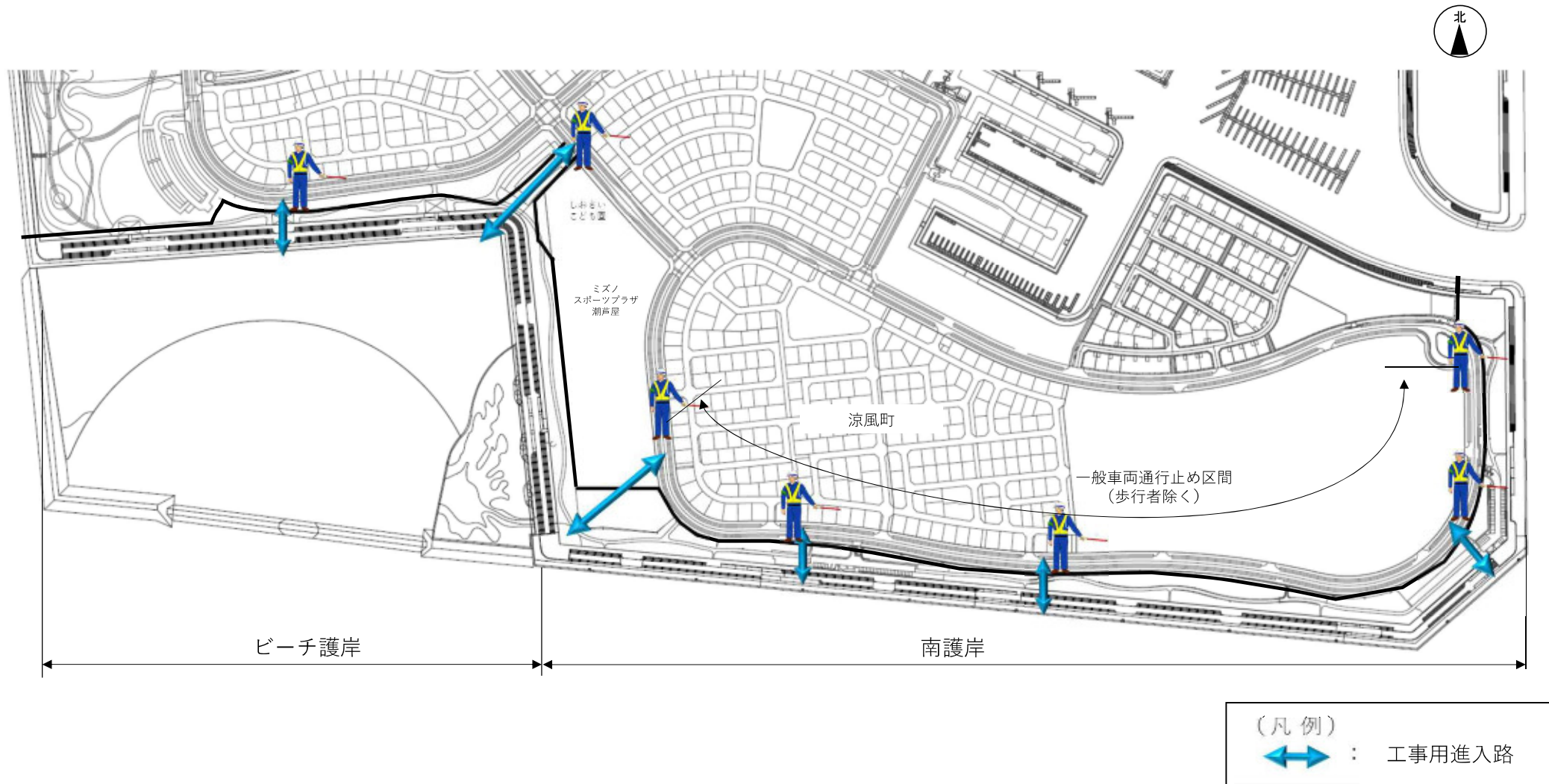


## 2. 高潮対策工事の実施について

### (2) 交通安全対策

#### ○交通誘導員配置案

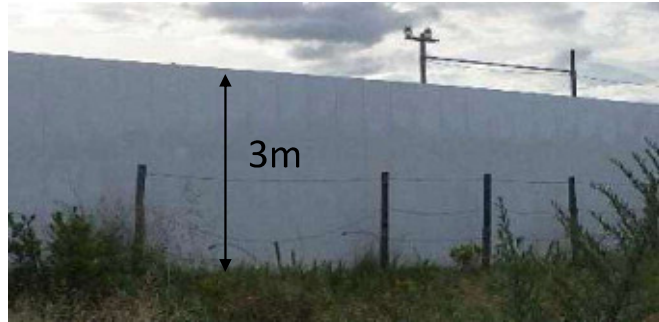
(工所用進入路出入口部)



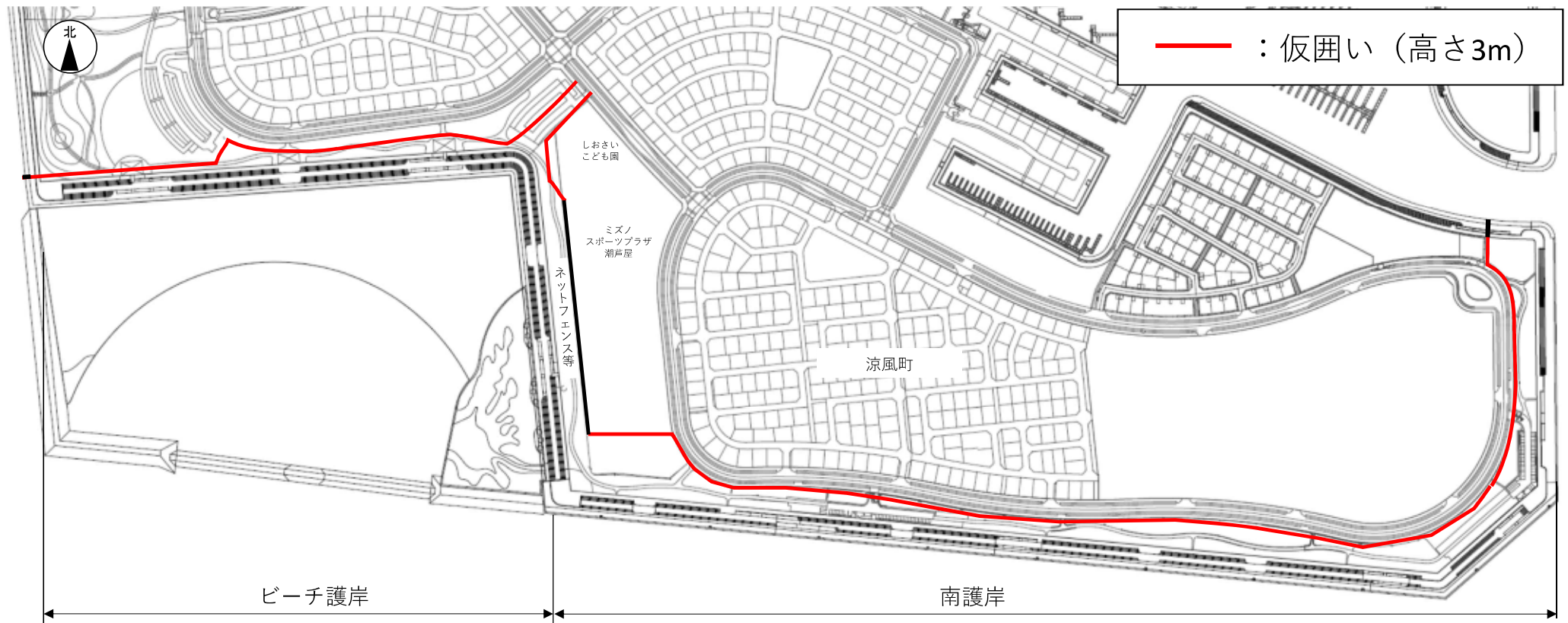
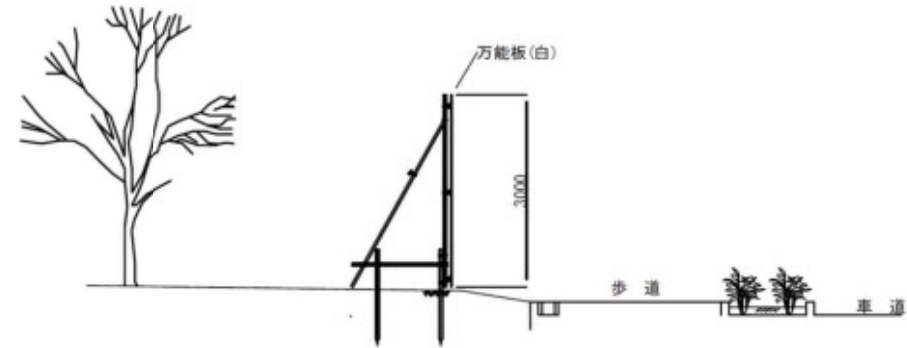
## 2. 高潮対策工事の実施について

### (3) 騒音・振動対策 ○仮囲いについて

(仮囲いのイメージ)



(仮囲いの標準断面図)



## 2. 高潮対策工事の実施について

### (3) 騒音・振動・粉塵対策

#### ○騒音振動対策

- コンクリート構造物の取壊しに際しては、
  - 仮囲いのほかに、防音シートを設置して施工します。
  - 使用する機械は低騒音型を使用します。
  - コンクリート圧砕機を併用し、騒音振動を低減します。
- 不必要な騒音、振動を避け、丁寧に施工します。（重機や運搬車の不必要な空ぶかしをしない。）
- 特定建設作業の騒音振動の基準を遵守し作業を行います。

#### ○粉塵対策

- コンクリート構造物の取壊しに際しては、常時散水を行い粉塵の飛散防止を図ります。
- 車道へ土を引きずる恐れがある場合は、工事車両の退出時にタイヤの洗浄を行います。

(特定建設作業に係る規制基準)

	規制基準
騒音及び振動の基準値 (敷地境界における数値)	騒音：85デシベル 振動：75デシベル
作業時刻	午後7時～翌日午前7時の時間内でないこと
1日あたりの作業時間	10時間／日を超えないこと
作業期間	連続6日を超えないこと
作業日	日曜その他の休日ではないこと

## 2. 高潮対策工事の実施について

### (4) 工事中の連絡先等

#### ○平日、土曜日、夜間・休日の連絡先

<平日>

兵庫県阪神南県民センター 尼崎港管理事務所 高潮対策推進課（担当：小崎、江崎）

〒660-0083 尼崎市道意町7-21

電 話： 06-6412-1411

<土曜日、夜間・休日>

電 話： 070-5346-0287

メール： amagasaki Koukanri@pref.hyogo.lg.jp

#### ○工事のお知らせ

今後、月に1回程度の頻度で工事工程や工事進捗状況をホームページにてお知らせします。工事のホームページへのリンクを芦屋市ホームページに掲載する予定です。

リンク掲載場所： ホーム > 防災・安全 > 防災 > 災害時の情報提供 > 台風21号の情報

U R L : <http://www.city.ashiya.lg.jp/bousai/taifu21/21gounituite.html>

※工程表や大型車の走行ルートなどの工事計画は現時点のものであり、今後、変更する可能性があります。変更となった場合は、チラシの配布、ホームページ等によりお知らせします。